

平成23年度第2回  
「仙北市立病院等改革推進計画」検証（市民・専門）委員会  
資料

資料1 「平成23年度上半期仙北市病院事業の総括事項」

資料2 「平成23年度上半期仙北市病院事業の実績」

資料3 「両病院上半期年次別入院・外来患者数の実績」

資料4 「両病院等上半期地区別利用者数（入院・外来）の推移」

資料5 「両病院上半期収支決算の状況（過去3年分）」

資料6 「市立病院等改革推進計画進捗状況」

## 平成23年度仙北市病院事業 上半期（4月～9月）総括事項

### 【角館総合病院】

平成23年度上半期は、病床数の見直しにより、318床を6月28日から一般病床230床（8床減）、精神病床65床（15床減）の合計295床に変更して診療を行っています。

業務量では、入院患者数が41,962人で前年同期より7,721人（月平均1,286人）の減、外来患者数が76,517人で前年同期より1,038人（月平均173人）の増となっています。入院患者数の減について特段の理由は挙げられませんが、昨年3月11日に発生した東北大震災の影響により、地域住民の消費行動の縮減が、医療関係にも及んだことが想定されます。また、人口減少の影響もあると考えられますが、秋田市内の中核病院や厚生連の一部、そして県南の同規模の自治体病院でも入院患者が減少しており、全県的に減少傾向の状況です。

収支の状況では、入院外来共に一人一日当たりの診療単価は上がったものの、入院患者数の大幅な減少により、入院収益は1,214,268千円となり、前年同期と比較して155,129千円（11.3%）の減となりました。一方、外来患者数の増加により、外来収益は548,287千円となり、前年同期と比較して10,936千円（2.0%）の増となりました。

費用においては、職員給与費が前年同期と比較して37,873千円（2.8%）減の1,304,100千円、材料費（主に薬品費、診療材料費）が入院患者数の減に伴い、前年同期と比較して40,314千円（9.7%）減の376,551千円となり、上半期においては、総収益が2,083,970千円、総費用が2,078,236千円となり、5,734千円の純利益が計上されました。

しかしながら、建物の老朽化に伴う維持管理費や医療機器の修繕費などが今後増大することが想定されることから、下半期においては、更に厳しい経営状況が続くものと思われれます。自治体病院を取り巻く環境は年々厳しくなる一方ですが、行政の協力を得ながら医師確保に努めるとともに、地域の中核病院としての使命を認識し、経営の安定合理化に向けて職員一丸となって、なお一層の努力をして参ります。

### 【田沢湖病院】

平成23年度上半期は、業務量において入院患者数が8,579人で前年同期より40人の減、外来患者数が17,088人で前年同期より433人の減となっています。

収支の状況では、収入では前年同期と比較して、入院患者の減少により入院収益が4.1%の減、外来収益は受診患者数は減少したものの診療内容等の充実により4.0%の増となりましたが、総収益は前年同期より795千円少ない554,051千円となりました。

一方、費用では消耗品等の諸経費の節減に努めたものの、効果的薬剤の積極的処方および院内感染対策などによる薬品費、診療材料費の増加のため、前年同期と比較して0.4%増の事業費用となりました。よって上半期の決算としては、6,119千円の純損失が計上されました。

例年下半期において経費の増大がみられることや、医療機器・建物設備等の修繕費などの不確定要素が大きいことなど予断を許さない状況ですので、今後とも地域から信頼される病院経営を行うため、より一層の努力をして参ります。

# 資料2

## 平成23年度 仙北市病院事業 上半期実績（4月～9月）

単位：千円、%

項目	病院名	角館総合病院		田沢湖病院		2病院合算	
		前年度実績	今年度実績	前年度実績	今年度実績	前年度実績	今年度実績
収入	医業収益	2,020,945	1,878,968	449,740	450,969	2,470,685	2,329,937
	医業外収益	205,138	205,002	105,105	103,082	310,243	308,084
	経常収益 (A)	2,226,083	2,083,970	554,845	554,051	2,780,928	2,638,021
支出	医業費用	2,136,091	2,066,401	543,917	546,491	2,680,008	2,612,892
	医業外費用	12,656	11,835	13,747	13,679	26,403	25,514
	経常費用 (B)	2,148,747	2,078,236	557,664	560,170	2,706,411	2,638,406
経常損益 (A)-(B)		77,336	5,734	-2,819	-6,119	74,517	-385
経常収支比率 上段：実績数値 下段：年間目標		103.6 (97.3)	100.3 (99.5)	99.4 (90.1)	98.9 (90.1)	102.8 (95.9)	100.0 (97.6)
医業収支比率 上段：実績数値 下段：年間目標		94.6 (94.4)	90.9 (96.7)	82.6 (88.0)	82.5 (88.1)	92.2 (93.1)	89.2 (95.0)
病床利用率 上段：実績数値 下段：年間目標		85.4 (80.9)	74.9 (80.9)	78.5 (70.0)	78.1 (70.0)	84.3 (79.3)	75.4 (79.3)

### 概ね経常収支均衡の水準とされる数値

角館総合病院の場合 経常収支比率 99.1% 医業収支比率 93.3% 病床利用率 79.3% (うち一般病床 81.1%)  
田沢湖病院の場合 経常収支比率 101.2% 医業収支比率 85.7% 病床利用率 73.5%

### 角館総合病院の概要

6月28日より一般病床8床、精神病床15床の計23床を減じて295床に変更して診療を行っています。入院患者は前年同期より7,721人減少しておりますが、外来患者は前年同期より1,038人の増となっております。入院患者の減少について、県内の他の病院でも減少しており、全体的傾向のようです。収支の状況は、一人一日当たりの診療単価は上がったものの、入院患者の大幅な減少により、入院収益は11.3%の減となりましたが、外来収益は、2.0%の増となっております。上半期では5,734千円の純利益を計上することができましたが、建物の老朽化に伴う維持管理費や医療機器の修繕費などが今後増大することが想定されることから、引き続き地域の中核病院としての使命を認識し、経営の安定合理化に向けて、なお一層の努力をして参ります。

### 田沢湖病院の概要

入院・外来ともに延患者数が減少となっております。収支の状況では、入院が4.1%の減益、外来は受診患者数は減少したものの診療内容等の充実により4.0%の増収となりましたが、総収益は前年同期より795千円少ない554,051千円となりました。費用面では節減に努めたものの、効果的薬剤の積極的処方および院内感染対策などによる薬品費、診療材料費の増加のため、前年同期より0.4%増の事業費用になり、6,119千円の当期純損失を計上することとなりました。例年下半期において経費の増大がみられることや、医療機器・建設設備等の修繕費などの不確定要素が大きいことなど予断を許さない状況ですので、今後とも地域から信頼される健全な病院経営を行うため、より一層の努力をして参ります。

### 用語の解説

医業収益	入院収益・外来収益・分娩料・文書料などの収入のほか、救急医療に要する他会計からの繰入金が含まれます。
医業外収益	施設使用料・預金利息など医療に直接関連のない収入のほか、一定のルールによる他会計からの繰入金が含まれます。
経常収益	医業収益 + 医業外収益
医業費用	職員給与費・材料費・諸経費・研究研修にかかる費用のほか、現金の支出を伴わない減価償却費が含まれます。
医業外費用	企業債利息など医療に直接関連のない費用です。
経常費用	医業費用 + 医業外費用
経常損益	経常収益 - 経常費用
経常収支比率	経常収益 ÷ 経常費用 × 100
医業収支比率	医業収益 ÷ 医業費用 × 100
病床利用率	年延入院患者数 ÷ 年間稼働病床数 × 100

# 仙北市立病院事業年次別業務実績比較表 上半期分（4月～9月）

角館総合病院							田沢湖病院						
入院患者数（上段 単位：人） 病床利用率（下段 単位：％）							入院患者数（上段 単位：人） 病床利用率（下段 単位：％）						
分類	延人数			1日平均			分類	延人数			1日平均		
年度月	H21	H22	H23	H21	H22	H23	年度月	H21	H22	H23	H21	H22	H23
4月	8,449	8,141	6,873	281.6	271.4	229.1	4月	1,320	1,472	1,472	44.0	49.1	49.1
	81.4	85.3	72.0	—	—	—		73.3	81.8	81.8	—	—	—
5月	8,659	8,403	6,843	279.3	271.1	220.7	5月	1,299	1,523	1,424	41.9	49.1	45.9
	80.7	85.2	69.4	—	—	—		69.8	81.9	76.6	—	—	—
6月	8,480	8,279	7,095	282.7	276.0	236.5	6月	1,201	1,418	1,416	40.0	47.2	47.2
	83.5	85.8	74.9	—	—	—		66.7	78.8	78.7	—	—	—
7月	8,987	8,317	7,048	289.9	268.3	227.4	7月	1,304	1,421	1,423	42.1	45.8	45.9
	91.2	84.4	77.1	—	—	—		70.1	76.4	76.5	—	—	—
8月	8,541	8,372	7,085	275.5	270.1	228.5	8月	1,219	1,395	1,424	39.3	45.0	45.9
	86.6	84.9	77.5	—	—	—		65.5	75.0	76.6	—	—	—
9月	7,953	8,171	7,018	265.1	272.4	233.9	9月	1,247	1,390	1,420	41.6	46.3	47.3
	83.4	85.6	79.3	—	—	—		69.2	77.2	78.9	—	—	—
計	51,069	49,683	41,962	279.1	271.5	229.3	計	7,590	8,619	8,579	41.5	47.1	46.9
	84.4	85.4	74.9	—	—	—		69.1	78.5	78.1	—	—	—
診療日数	183日	183日	183日				診療日数	183日	183日	183日			

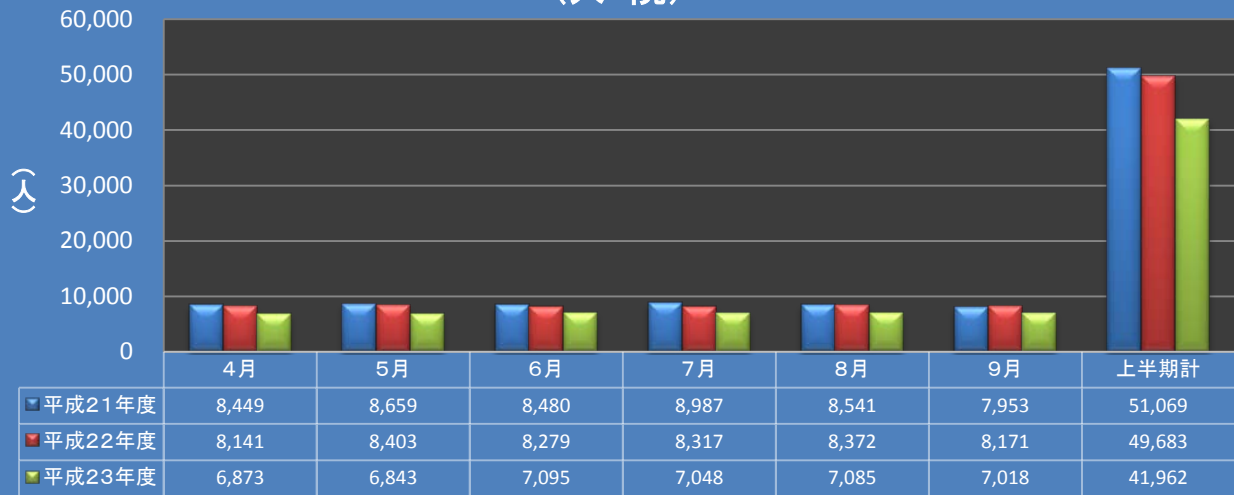
※市立角館総合病院病床数 ～H21.6.22まで346床 H21.6.23～318床 H23.6.28～295床（一般病床230床、精神病床65床）

外来患者数（単位：人）							外来患者数（単位：人）						
分類	延人数			1日平均			分類	延人数			1日平均		
年度月	H21	H22	H23	H21	H22	H23	年度月	H21	H22	H23	H21	H22	H23
4月	12,673	12,885	13,296	603.5	613.6	664.8	4月	2,724	2,958	3,294	129.7	140.8	164.7
5月	11,808	11,397	12,571	656.0	633.2	661.6	5月	2,535	2,725	2,775	140.8	151.3	146.1
6月	13,084	12,913	12,694	594.7	587.0	577.0	6月	2,740	2,987	2,776	124.5	135.7	126.2
7月	13,417	12,768	12,364	609.9	608.0	618.2	7月	2,850	2,916	2,769	129.5	138.8	138.5
8月	12,538	12,963	13,472	597.0	589.2	585.7	8月	2,701	3,114	2,882	142.2	141.5	125.3
9月	12,470	12,553	12,120	656.3	627.7	606.0	9月	2,719	2,821	2,592	143.1	141.0	129.6
計	75,990	75,479	76,517	617.8	608.7	617.1	計	16,269	17,521	17,088	132.3	141.3	137.8
診療日数	123日	124日	124日				診療日数	123日	124日	124日			

# 資料3

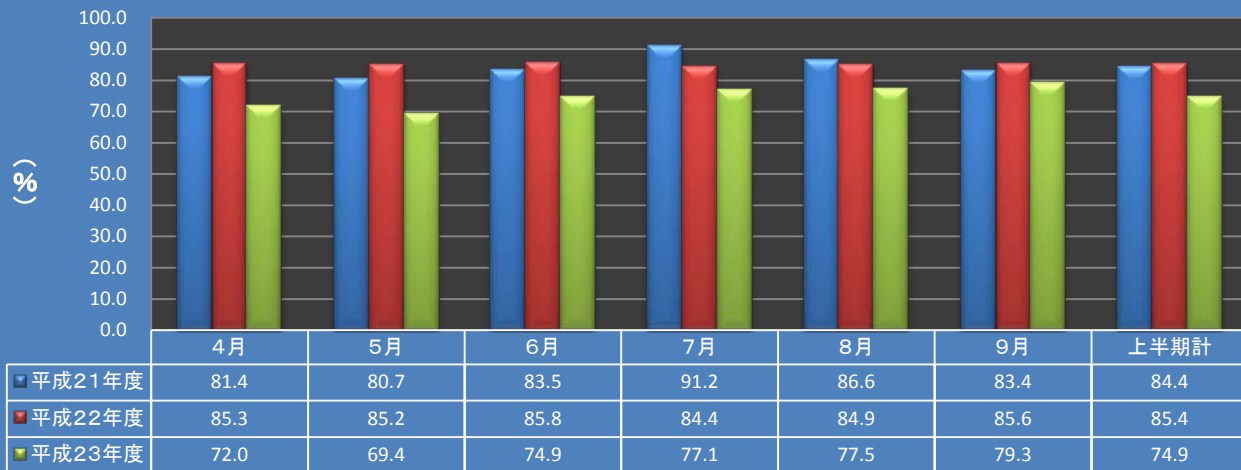
## 角館総合病院 平成23年度上半期(4月～9月)利用患者数の推移

### (入院)

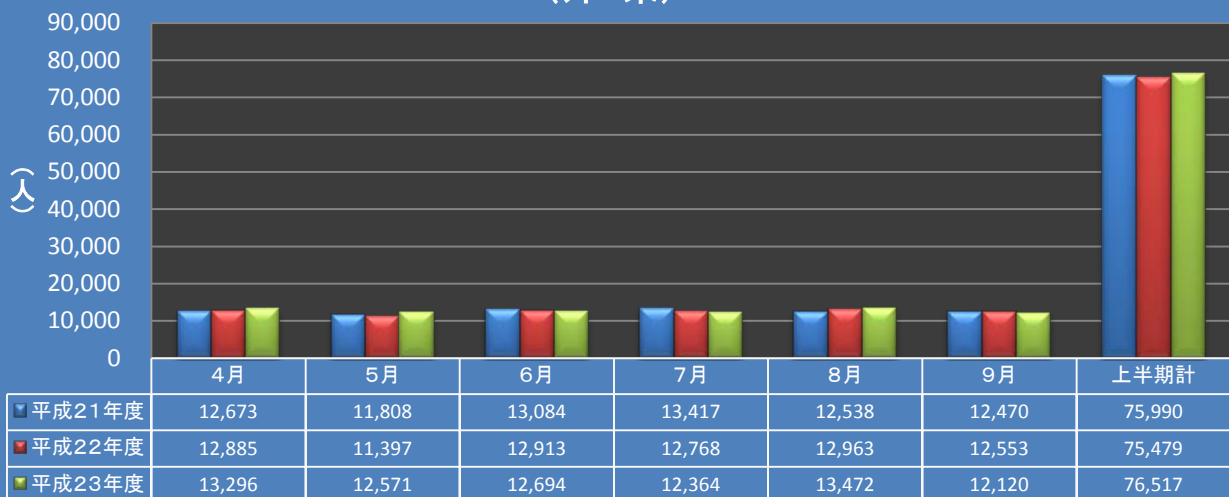


※平成21年6月許可病床数変更 346床→318床、平成23年6月許可病床数変更318床→295床(一般230床・精神65床)

### (病床利用率)

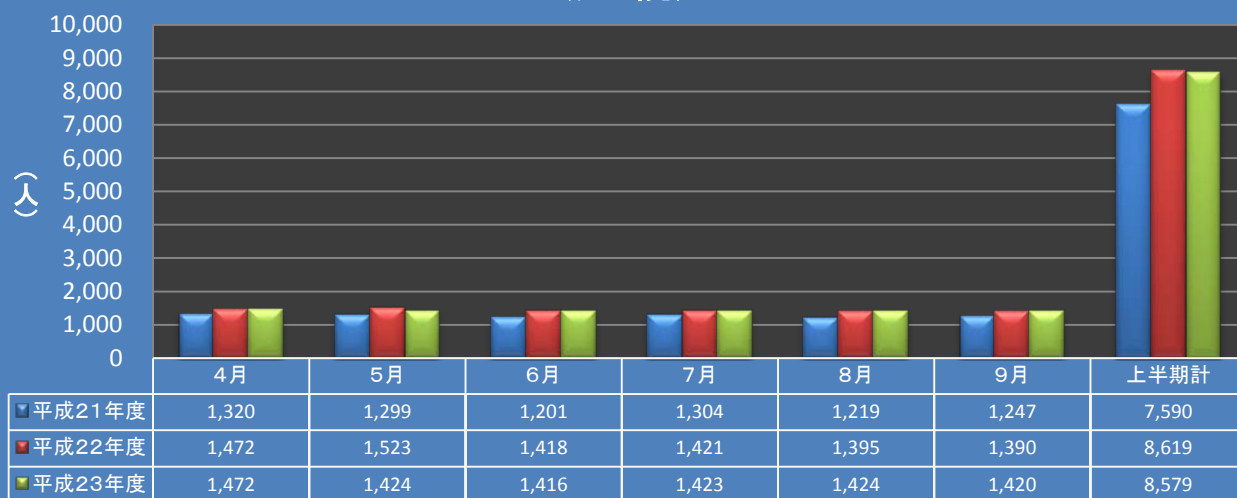


### (外来)

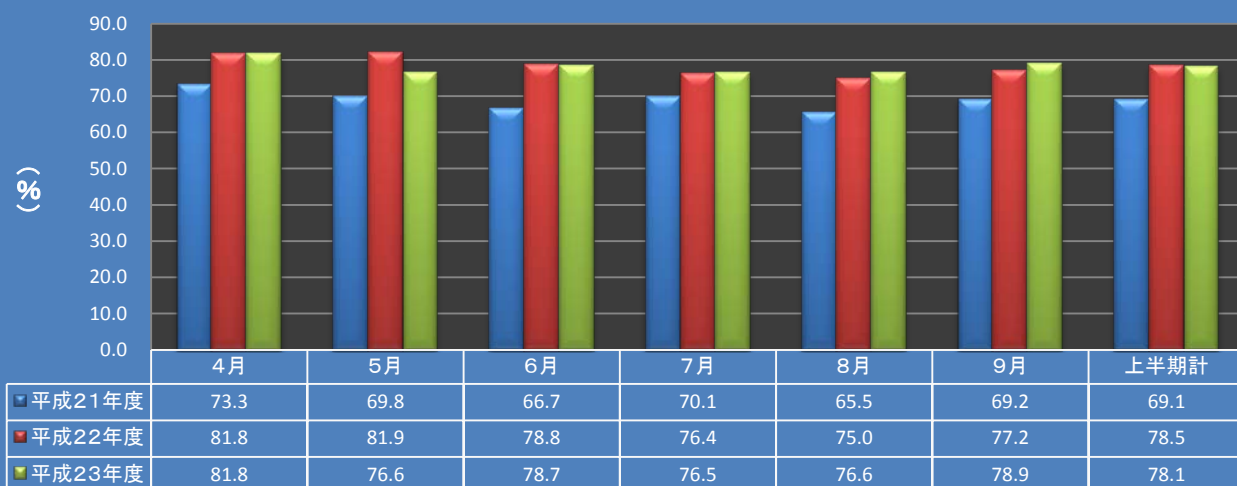


## 田沢湖病院 平成23年度上半期(4月～9月)利用患者数の推移

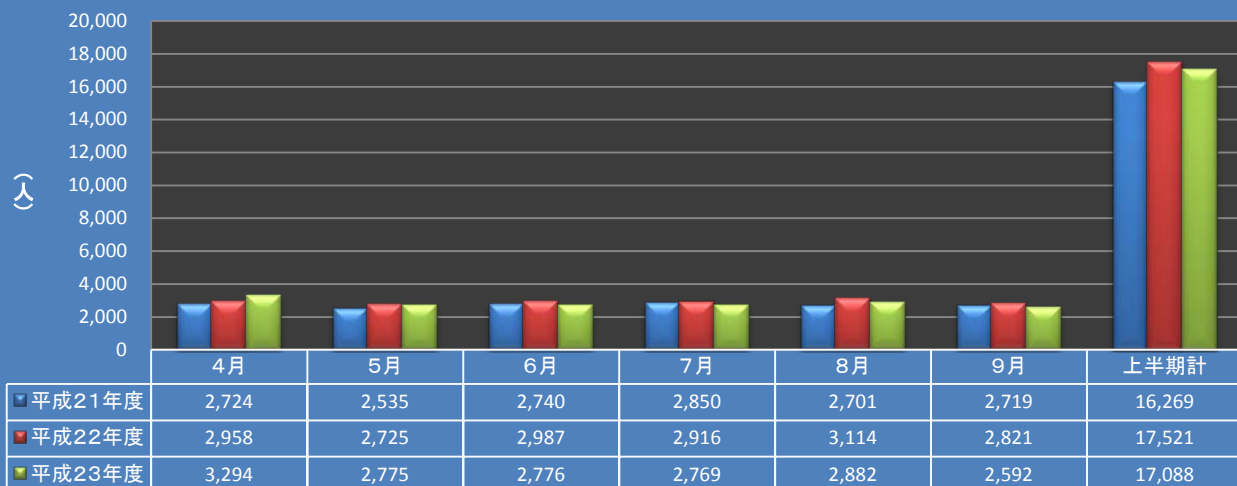
### (入院)



### (病床利用率)



### (外来)



# 資料4

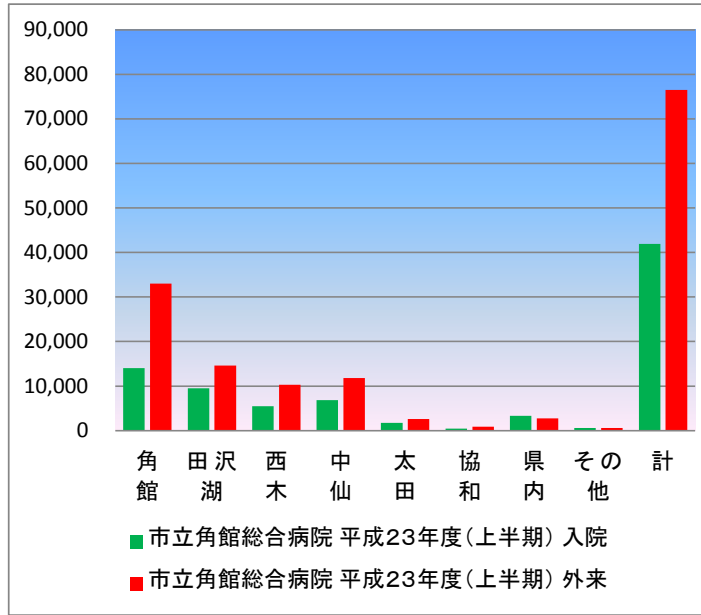
## 市立病院等地区別利用者数の推移(入院・外来)

単位:人

### 市立角館総合病院

平成23年度(上半期)

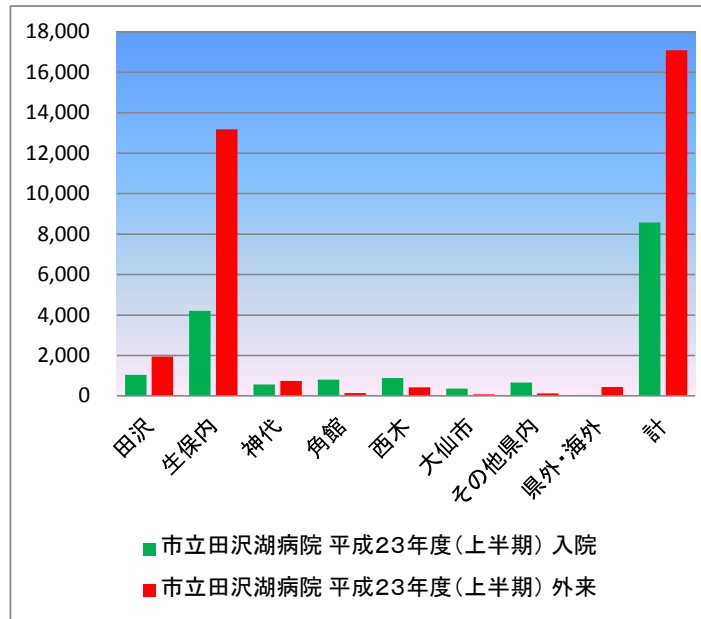
対象地	入院	外来
角 館	14,022	33,010
田 沢 湖	9,507	14,582
西 木	5,465	10,292
中 仙	6,873	11,805
太 田	1,740	2,608
協 和	441	870
県 内	3,307	2,743
そ の 他	607	607
計	41,962	76,517



### 市立田沢湖病院

平成23年度(上半期)

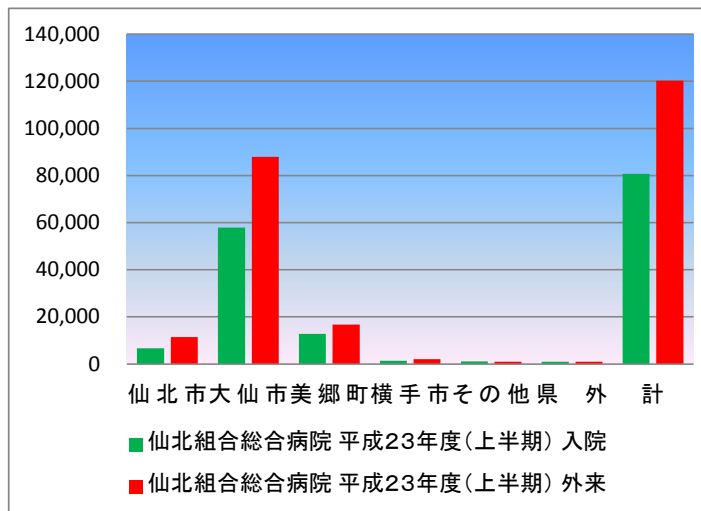
対象地	入院	外来
田 沢	1,040	1,950
生保内	4,210	13,187
神代	565	747
角館	811	145
西木	883	423
大仙市	367	76
その他県内	667	124
県外・海外	36	436
計	8,579	17,088



### 仙北組合総合病院

平成23年度(上半期)

対象地	入院	外来
仙 北 市	6,640	11,389
大 仙 市	57,863	87,976
美 郷 町	12,849	16,788
横 手 市	1,381	2,096
そ の 他	1,137	993
県 外	911	951
計	80,781	120,193



# 市立病院収支決算（H21～H23） 上半期分（4月～9月）

単位：千円、%

区分	年度	市立角館総合病院			市立田沢湖病院		
		H21	H22	H23	H21	H22	H23
収入	1. 医業収益 a	2,005,554	2,020,945	1,878,968	406,297	449,740	450,969
	(1)料金収入	1,893,764	1,906,748	1,762,555	401,375	443,912	445,219
	(2)その他	111,790	114,197	116,413	4,922	5,828	5,750
	うち他会計負担金	60,900	60,900	60,900	0	0	0
	2. 医業外収益	205,094	205,138	205,002	76,991	105,105	103,082
	(1)他会計負担金・補助金	199,100	199,111	199,100	72,875	102,244	102,244
	(2)国(県)補助金	0		0	0	0	0
	(3)その他	5,994	6,027	5,902	4,116	2,861	838
	経常収益 (A)	2,210,648	2,226,083	2,083,970	483,288	554,845	554,051
	支出	1. 医業費用 b	2,114,831	2,136,091	2,066,401	494,366	543,917
(1)職員給与費 c		1,341,762	1,341,973	1,304,100	248,603	277,225	271,591
(2)材料費		394,405	416,865	376,551	167,989	178,366	181,087
(3)経費		310,018	306,118	314,981	46,957	57,325	62,722
(4)減価償却費		53,196	50,031	49,560	30,510	30,522	30,567
(5)その他		15,450	21,104	21,209	307	479	524
2. 医業外費用		11,474	12,656	11,835	14,405	13,747	13,679
(1)支払利息		10,652	12,295	11,481	14,071	13,401	13,206
(2)その他		822	361	354	334	346	473
経常費用 (B)		2,126,305	2,148,747	2,078,236	508,771	557,664	560,170
経常損益 (A)-(B) (C)	84,343	77,336	5,734	-25,483	-2,819	-6,119	
特別損益	1. 特別利益 (D)	0	0	0	0	0	0
	2. 特別損失 (E)	0	0	0	0	0	0
	特別損益 (D)-(E) (F)	0	0	0	0	0	0
純損益 (C)+(F)	84,343	77,336	5,734	-25,483	-2,819	-6,119	
累積欠損金 (G)	-1,077,540	-1,315,938	-1,396,606	-632,098	-653,166	-744,422	
不良債務	流動資産 (ア)	743,937	719,109	670,171	147,492	156,098	159,287
	流動負債 (イ)	219,017	413,557	435,555	284,481	274,556	322,249
	うち一時借入金	0	150,000	170,000	194,000	175,600	226,500
経常収支比率 $\frac{(A)}{(B)} \times 100$	104.0	103.6	100.3	94.9	99.4	98.9	
医業収支比率 $\frac{a}{b} \times 100$	94.8	94.6	90.9	82.1	82.6	82.5	
職員給与費対医業収益比率 $\frac{c}{a} \times 100$	66.9	66.4	69.4	61.1	61.6	60.2	
病床利用率(%)	84.4	85.4	74.9	69.1	78.5	78.1	



## 「仙北市立病院等改革推進計画」進捗状況

項目	現在までの取り組み状況（平成23年11月末）	実施状況	
<b>1. 経営の効率化</b>			
①	医療資源を集約し病院等への適正な人事配置を実施	医師不足等の現状から、即時の取り組みが難しい状況にあり、医師等の体制整備が見込める状況での取り組みとなる。	検討中
②	医薬材料、消耗品等の一括購入と徹底した在庫管理の実施	1) 医薬材料リスト（約1,800種）作成、調整	調整中
		2) 52種統一価格可能（実施中）	実施中
		3) さらに可能品目について調整を継続	継続中
		4) 価格交渉を医療局で実施	実施中
③	可能な民間委託の積極的な活用	1) 医事業務及び病棟・事務部門の委託化について8割方取り組み実施（実務上ほぼ完了）	実施済
		2) 田沢湖病院給食業務委託化（平成22年7月1日～）	実施済
		3) 田沢湖病院の外来投薬の院外処方化（※収支の面から現在の院内処方にメリットあり）	院内処方当面継続
		4) 委託業務関係の一部を医療局に一元化（昇降機保全業務、廃棄物処理関係業務、医療ガス施設保守点検業務、電気保安管理業務）	実施済
④	病床数、病床利用率に応じた適正な人事管理	1) ギリギリのスタッフで最大限の病床利用及び外来対応実施中	実施中
⑤	診療報酬改定に対応する医療機能に見合った診療報酬の確保	1) 市立角館総合病院：一般病棟入院基本料（7対1）	実施済
		2) 市立田沢湖病院：一般病棟（障がい者施設等）入院基本料（13対1）	実施済
⑥	市立角館総合病院の適正な病床数の検討	1) H21.6許可病床数318床に変更（一般238床・精神80床） H23.6許可病床数295床に変更（一般230床・精神65床）	実施済
		2) 病院建設計画と併せ適正病床数の検討	検討中
⑦	給与事務と出納事務の一元化	両病院の給与事務と出納事務を医療局に一元化	実施済

2. 再編・ネットワーク化			
⑧	市立角館総合病院を本院、市立田沢湖病院を分院とし病院事業を一元化	両病院ともに経営改革に取り組んでいるところであり取り組みの結果を見極めたうえでの実施を予定。現在並行して検討を継続中 ※H22.5.27市長と両院長等会議にて市長は「本院・分院」化の凍結を表明	検討中
⑨	市立病院、診療所地元医師会との連携体制の検討	1) 仙北市医療協議会設置 (H21.8.7設置：市民福祉部保健課所管) ※H22.11.13「市民の医療と健康を考える会」開催 2) 角館総合病院医療連携室で独自に連携を強化	実施中
3. 経営形態の見直し			
⑩	組織を一元化したうえで、病院事業管理者を設置	・平成23年1月に仙北市医療局を設置済 ・平成23年4月に仙北市病院事業管理者が着任済	実施済

項目	現在までの取り組み状況（平成23年11月末）	実施状況
※その他の取り組み（計画に示していないもの）		
1	・大腸内視鏡健診の有効性評価のためのランダム化比較試験の導入（厚生労働省第3次対がん総合戦略研究事業）（市立角館総合病院）	実施中
2	・維持管理費に係る契約リスト作成・比較検討・情報収集（両市立病院）	実施中
3	・未収金対策：これまでの対策を強化（電話連絡・訪問・督促状送付）（両市立病院）	実施中
	・院内医療対策協議会において徴収規程を作成し、未収金対策を強化（市立角館総合病院）	実施中
4	・病院事業の現状等をホームページ・市広報等を通じ情報開示（両市立病院・医療局）	実施中
	・新規にホームページを開設（市立田沢湖病院）	実施済
5	・新規に仙北市医療局のホームページを開設	実施済
6	・SPD（物流管理）システムの検討（両市立病院）	検討中
7	・薬品管理システムネットワーク化の検討（両市立病院・医療局）	検討中