



せんぽく

「こまち」開業 15 周年記念イベント
秋田美人がお出迎え
※詳細記事は 12 ページに掲載



秋田美人

百花繚乱の季節

主な内容

- P2 **平成24年度施政方針**
- P3~6 **平成24年度当初予算**
- P16~18 **スポーツ少年団活動案内**

- P7~11 平成 24 年度仙北市人事異動と機構改革
- P12~15 地域の話題
- P20~23 市役所からのお知らせ
- P25 図書館情報局
- P27 保健・健康の窓口
- P28~29 子育てインフォメーション
- P30~33 お知らせナビ

景気低迷による市税の減少に加え、社会保障関係費やそれに伴う広域負担などの増加が見込まれるところですが、平成24年度の予算編成に当たり、地域防災や子育て支援などの喫緊の課題解決のための施策、地域環境の整備や農業振興、環境政策など、活力ある仙北市創造を目指し、市民生活の維持向上、市内産業の振興と地域の活性化を更に推進するため、積極的な予算配分を行いました。

平成24年度仙北市当初予算 総額 360億125万円

一般会計 182億3,900万円
特別会計 113億9,390万円
企業会計 63億6,835万円

(単位：千円、%)

区 分	平成24年度予算額	構成比 (%)
1. 市税	2,434,687	13.3
2. 地方譲与税	215,000	1.2
3. 利子割交付金	3,000	0.0
4. 配当割交付金	1	0.0
5. 株式等譲渡所得割交付金	1	0.0
6. 地方消費税交付金	275,000	1.5
7. 自動車取得税交付金	35,000	0.2
8. 地方特例交付金	5,000	0.0
9. 地方交付税	9,100,000	49.9
10. 交通安全対策特別交付金	3,000	0.0
11. 分担金及び負担金	122,569	0.7
12. 使用料及び手数料	258,174	1.4
13. 国庫支出金	1,474,029	8.1
14. 県支出金	944,187	5.2
15. 財産収入	17,394	0.1
16. 寄附金	2	0.0
17. 繰入金	818,944	4.5
18. 繰越金	1	0.0
19. 諸収入	762,711	4.2
20. 市債	1,770,300	9.7
合 計	18,239,000	100.0

○一般会計予算の状況 (歳入)

市税は、景気の低迷による市民税の落ち込みや観光客の減少による入湯税の減などにより7,257万1千円の減で24億3,468万7千円、地方譲与税は、自動車重量譲与税500万円の減で2億1,500万円、地方特例交付金は、子ども手当特例交付金及び自動車取得税交付金の地方税増収分振替により4,500万円の減で500万円となっています。

地方交付税は、国の地方財政対策などにより3億円の増で91億円を計上し、市債は、過疎対策債、都市計画街路整備事業債、消防施設整備事業債などの増により1億7,890万円の増で17億7,030万円、うち臨時財政対策債は2,000万円の減で7億3,000万円となっています。

(単位：千円、%)

区 分	平成24年度予算額	構成比 (%)
1. 議会費	193,134	1.1
2. 総務費	2,267,043	12.4
3. 民生費	4,783,232	26.2
4. 衛生費	2,154,016	11.8
5. 労働費	158,101	0.9
6. 農林水産業費	916,289	5.0
7. 商工費	747,947	4.1
8. 土木費	1,581,713	8.7
9. 消防費	794,522	4.3
10. 教育費	1,477,595	8.1
11. 災害復旧費	2	0.0
12. 公債費	3,135,405	17.2
13. 諸支出費	1	0.0
14. 予備費	30,000	0.2
合 計	18,239,000	100.0

○一般会計予算の状況 (歳出)

義務的経費は、人件費が職員数の減により1億5,629万8千円減の38億2,083万5千円、扶助費が子ども手当制度改正などにより2,665万2千円の減(うち子ども手当給付費の1億453万円の減を除くと7,787万8千円の増)で19億4,069万1千円、公債費が1億5,519万1千円減の31億3,540万5千円となっています。また、投資的経費では、岩瀬北野線整備事業、光ブロードバンド設備整備事業、防災行政無線施設整備事業、移動通信用鉄塔施設整備事業、角館保育園増築事業などの増により3億6,892万6千円増の16億3,507万6千円となっています。

その他の経費では物件費が、予防接種事業、宅地以外鑑定評価、指定管理委託料、学校給食委託、基幹システム借上料などの増により7,909万2千円増の28億8,678万9千円となっています。



平成24年度施政方針

全878事業で市民主役のまちづくり

平成24年度は、市民一人ひとりが仙北市に住んで良かったと思えるよう、市民生活の基本となる健康と安全を守る仕組みの強化、経済活動各分野を支え発展させる仕組みづくり、そして次世代の育成に力点を置いて行政の運営にあたります。その上で、平成24年度開催の各種全国規模大会や、平成25年度のJRデスティネーションキャンペーン、平成26年度の国民文化祭など、仙北市が秋田県を牽引する心持ちでビックイベントに取り組みます。また仙北市の恵まれた素地を活かし、中国・韓国・台湾など東アジア諸国の自治体外交も進めます。これらの延長線上にある近未来、仙北市は「豊かな国際文化都市」という地域ブランドを手にすることも可能です。

しかし、まずは目前課題の解決です。仙北市がワンランク良質な自治体となるには、市民から再び信頼をいただき、市民と行政が協働したまちづくりを進める以外に方法はありません。そのために、行政組織が市民のためのものという存在意義を、全職員一人ひとりが心に刻み、市民の苦しみを己の苦しみとして、効率的で効果的・挑戦的な行政運営に努める覚悟です。

懸案となっている所得向上対策は、農業・商工業・観光業が一体となった6次産業化を基軸に再構築します。一方で農業分野での企業誘致も実現に努めます。再生可能エネルギーの活用は、バイオマス発電に次いで、小水力発電や太陽光エネルギー等、市の次期産業にどのように関連づけることができるか、可能性を模索します。市民生活の安定に不可欠な防災体制の強化は、本日に喫緊の課題です。東日本大震災の時に後に回った情報伝達力の増強を、ハード・ソフトの両面から行います。秋田駒ヶ岳の噴火にも気を配ります。また次世代の育成については、特定不妊治療費の助成や待機(保留)児童の解消対策、小学

政策の基本方針(抜粋)

常に「もう一歩前進・現状突破」という改革の意識を持ち、市民参加による市民のための市政を目指し、職員と力を合わせ、仙北市の発展に努めます。市民の皆様のご理解とご協力をお願いします。

各 会 計 予 算 額

(単位：千円、%)

会 計 名	平成 24 年度予算額	平成 23 年度予算額	比較増減	伸び率
一 般 会 計	18,239,000	17,878,000	361,000	2.0
集中管理特別会計	4,518,700	4,629,000	△ 110,300	△ 2.4
下水道事業特別会計	1,049,700	979,300	70,400	7.2
集落排水事業特別会計	350,500	343,600	6,900	2.0
浄化槽事業特別会計	111,900	110,100	1,800	1.6
国民健康保険特別会計(事業勘定)	3,964,500	3,806,300	158,200	4.2
国民健康保険特別会計(田沢診療施設勘定)	32,500	36,500	△ 4,000	△ 11.0
国民健康保険特別会計(神代診療施設勘定)	107,000	118,700	△ 11,700	△ 9.9
後期高齢者医療特別会計	304,300	275,500	28,800	10.5
介護保険特別会計	460,300	453,000	7,300	1.6
生保内財産区特別会計	81,800	74,000	7,800	10.5
田沢財産区特別会計	30,000	30,000	0	0.0
雲沢財産区特別会計	3,300	3,572	△ 272	△ 7.6
簡易水道事業特別会計	379,400	246,500	132,900	53.9
病院事業会計	5,789,186	5,889,247	△ 100,061	△ 1.7
温泉事業会計	41,457	49,958	△ 8,501	△ 17.0
水道事業会計	537,707	498,745	38,962	7.8
合 計	36,001,250	35,422,022	579,228	1.6

平成24年度の主な事業

所得を増やします

●緊急雇用等対策事業費 796.2万円
国の緊急雇用関係の基金を活用し、臨時的・一時的つなぎ就労機会の提供および安定的な雇用機会の創出を図ります。

●求職者スキルアップ事業費【新】130万円
求職者に対し、就職に必要な知識習得のためのパソコンセミナーおよびマナーアップセミナーを開催するとともに、合同就職面接会を実施し、地域雇用の拡大を図ります。

●緊急雇用助成金 650万円
新規に常用労働者を雇用する事業所に、一定の要件のもとに雇用助成を行い、雇用の場の確保・雇用機会の拡大を図ります。

●緊急雇用維持支援事業費補助金 200万円
雇用する労働者を一時的に休業させた場合、休業等に係る手当等の一部を補助し、解雇予防や雇用維持を図ります。

●農業夢プラン型戦略作目等 生産基盤拡大事業費 476.9万円
米の生産調整が厳しさを増す中、仙北市の農業を先導する認定農業者等に対し、米に依存しない複合経営への転換や農産物加工等による高付加価値化、契約栽培による経営の多角化などの取り組みを総合的に支援します。

●元気な仙北農業ステップアップ 推進事業費 300万円
農業者の育成を図り、新規作目の導入および新規拡大を推進するため、野菜、花き、畜産等の栽培や飼養に必要な省力機械、種苗、生産資材、素畜の導入に必要な経費に対して助成します。

●総合産業研究所費 33.8万円
首都圏町内会との連携による観光・物産PRの振興、農産物等の生産体制振興、魅力的な地場産物をテーマとしたEビジネスの創造に取り組みます。あわせて、市内直売所の連携強化や、市内の飲食店やホテル等とのマッチング機会の創出にします。

よって地産地消の推進を図ります。また、試験圃場で行われる新規振興作物について、JA出荷額の5%について出荷助成を行います。

●農業者戸別所得補償制度 導入推進事業費 104.2万円
食糧自給率向上を図るための新たな農業政策(農業者戸別所得補償制度)の推進を図ります。

●新規就農総合支援事業費【新】63.3万円
農業従事者が高齢化する中、持続可能で力強い農業を実現するため、青年の就業意欲の喚起と就業後の定着を目指し、経営安定支援と地域のリーダーとなる人材育成を図ります。

●秋田県種苗交換会招致 推進事業費【新】210万円
第136回秋田県種苗交換会の仙北市開催に向け、主会場・協賛会場等の配置計画、農産物展示計画、来場者等輸送計画などについて、平成24年度開催地の視察を踏まえ、仙北市に見合った計画の検討を行います。

●園芸作物産地緊急拡大事業費 補助金【新】125.0万円
仙北市の主要な園芸品目を対象に、市場や消費者ニーズに応える量や品質の確保など、生産力強化を重点的に支援して園芸作物の生産拡大を図ります。

●グリーンツーリズム推進事業費 14.5万円
市内農山村地域の資源を再整理し、周遊型モデルコースを構築します。これにより、農家民宿等を会場としたイベント開催によるPR、新たなつながりや資源の掘り起こしおよび指導者の育成を目指します。あわせて、農家民宿・レストラン・ナー向けIT講習会を実施し、情報発信と交流の輪を積極的に拡大します。

●大規模肥育牛団地化推進事業費【新】96万円
有利販売につながるための銘柄牛の確立や、農業者戸別所得補償制度の本格実施による新規需要米の取組者の受け皿となる大規模肉用牛生産者の調査等を行い、大規模肥育牛団地化を推進します。

●農地集積加速化

●農地集積加速化 基盤整備事業費【新】43.8万円
西木町湯野十二峠地区において、県が実施する農地の区画整理、暗渠排水等の土地改良事業に向けた所要の調査および計画の策定を行います。

●木質バイオマス施設 管理運営費 41.89万円
石油の代替エネルギーとして、木質チップを燃料とした木質バイオマスシステムを稼働させ、介護老人保健施設と西木温泉クリオンに熱・電気の供給を行います。

●高効率生産団地路網整備事業費 300万円
基幹林業専用道路網を整備し、主伐・間伐時の低コスト化を図るとともに、林業生産体制の確立を図ります。

●ふれあいの森整備支援事業費 1190万円
田沢湖高原温泉郷から乳頭温泉郷にかけて、歩道兼トレッキングコースを開設します。

●未利用広葉樹資源活用 支援事業費補助金 37.9万円
林業事業者が広葉樹資源のとりまとめを推進する「資源情報収集活動」や、森林所有者等が広葉樹材の用途別仕分けを推進する「有利販売活動」の活動を支援します。

●商工業振興対策費 74万円
東京都板橋区上板橋「とれたて村」、神奈川県大和市「とれたて大和」等での首都圏PRを実施し、学校給食用食材の供給に向けた事業展開を図ります。

●仙北市商工会補助金 1300万円
消費者ニーズの多様化や経済圏の広域化等から、地域小規模事業者の指導や地域の活性化を担う組織として、商工会の役割はますます重要度を増していることから、商工業をめぐる地域の諸課題の

解決や、一層の活性化を図るために支援します。

●観光宣伝費 114.0万円

●観光宣伝費 114.0万円
首都圏や仙台等からの誘客を図ります。新幹線青森延伸に対して県観光課が開催するキャンペーンに引き続き参加するほか、羽田空港に乗り入れている都営浅草線「田沢湖・角館」ロゴマークによるPRを行うなどの宣伝活動を展開します。

●東アジア観光宣伝・誘客事業費 14.5万円
(社)田沢湖観光協会と協力して海外誘客事業を行います。また、観光客数が伸びている韓国や経済効果の大きい台湾などに出向き、受け入れ体制について詳しい情報を発信し、滞在型の誘客を図ります。

●がんばれ合宿応援事業費 12.1万円
仙北市内の宿泊施設を利用してスポーツ合宿・ゼミ等を行う高校・短大・大学の団体に対し、宿泊費を補助します。

●台湾修学旅行誘致促進事業費【新】17.5万円
台湾から日本への高校修学旅行を秋田まで誘導し、ニーズの高い農村体験、農家泊や雪国体験、高校生同士の学校間交流を活発化させるための交流活動を支援します。

●秋田ステイネーションキャンペーン 市町村負担金【新】199万円
秋田ステイネーションキャンペーン関連事業に係る負担金。キャンペーンによる誘客効果を仙北市へ取り込み、観光客の誘致を図ります。

●田沢湖・角館観光連盟 補助金【新】116.0万円
平成24年度は「東北観光博」(岩手ステイネーションキャンペーン)「秋田県ステイネーションキャンペーン」が予定され、東北への注目度が一層高まることが予想されるため、PR活動の実施、受け入れ態勢の強化や誘致活動の推進を支援

●櫛細工振興費 120.7万円
国の伝統的工芸品である櫛細工の原皮安定確保のための山桜植栽保育に関する事業や、販路拡大活動により櫛細工振興を図ります。また、改修が必要となった角館工芸指導所の改修工事を行います。

●伝統工芸品等振興支援事業 費補助金【新】150万円
市内の伝統工芸品等を振興するため、秋田県伝統工芸品等振興補助金の対象となった事業に対して市もあわせて支援します。

●住宅リフォーム促進事業費 補助金 212.3万円
市内の住宅改善の促進、市民生活の向上および地域経済の活性化を図るため、住宅リフォームおよび下水道接続に係る費用に対して補助金を交付します。

●せんぼくアートプロジェクト 推進費 13.8万円
市内のアーティスト等がそのネットワークを活用し、自主的に行う創作活動や発表・展示等のイベントを通して、地域の魅力発信や継続的な賑わいの創出を図ります。

●川端龍子展開催費【新】44.0万円
平福百穂と関わりの深い日本画家「川端龍子(かわばた りゅうし)」の作品展を平福記念美術館・角館細工伝承館・新潮社記念文学館の3館合同で開催し、東北では展示されることの少ない龍子の素晴らしい作品に触れる機会をつくり出します。

医療を再生し 福祉を充実します

●医師招聘対策事業費 130.0万円

●医師招聘対策事業費 130.0万円
①病院事業に従事する医師等医療スタッフの招聘活動を推進。
②医師確保対策の一環として研修医の受入体制を整備。

●福祉医療費 2億348.8万円

●福祉医療費 2億348.8万円
仙北市に在住する乳幼児、母子・父子家庭の児童、高齢身体障がい者、重度心身障がい(児)者の医療費の自己負担分を助成します。また、平成

24年8月より、乳幼児の福祉医療助成の対象者を小学校卒業までの児童に拡充します。

●国民健康保険特別会計事業勘定繰出金 1億円
将来にわたり市民が安定して医療を受けることが出来る環境を整えるため、国民健康保険事業運営安定化計画に基づき、一般会計から基準外の繰入れを行って国保財政運営の安定化に努めます。

●母子保健対策費 236.5万円
乳児教室、マタニティー教室、乳児健診、妊婦一般健康診査等を実施することで母子および乳幼児の健康保持推進を図り、母子保健の向上を目指します。また、秋田県の特定不妊治療助成事業を受けている夫婦に対し、県の助成額を超えた自己負担額の一部を助成することにより、特定不妊治療を受けやすくなる環境を整え、妊娠および出産を支援します。

●母子支援体制検討モデル事業費 12.4万円
ハイリスク母子の早期把握、妊婦からの早期支援方法の検討、関係機関との情報共有等連携のあり方等について、秋田県からの委託事業として管轄保健所と協働のもとモデル事業を実施します。

●大腸がん予防事業費 80.9万円
厚生労働省研究事業「大腸内視鏡検診の有効性評価のためのランダム化試験」の4年目にあたり、より一層の研究参加を勧め、大腸がん死亡率の低減を目指します。

●がん検診推進事業費 33.2万円
女性特有のがん(子宮頸がん・乳がん)および大腸がんについて、クーポン券により無料で検診を行うことで受診率の向上を図り、がんの早期発見・早期治療につなげ、がん死亡率の低下を目指します。

●子宮頸がん等予防接種 促進事業費 289.1万円
子宮頸がん予防ワクチン、ヒブワクチン、小児用肺炎球菌ワクチンの予防接種を行います。

●胃がん検診助成事業費 63万円
秋田県のがん検診受診率向上対策として、対象年齢の方に「無料クーポン券」を配付して胃がん検診を受診してもらい、がんの早期発見と受診率の向上を図ります。

○在宅療養支援診療所強化事業費 447万円
秋田県の地域医療再生計画（大仙・仙北二次医療圏）により、地域の在宅医療の拠点となる西明寺診療所に対して、医療機器を整備します。

III 市民分権を進めます

○地域運営体活動推進費交付金 4500万円
地域の団体で組織された地域運営体が実施する活動に対して、財政支援を行います。

IV 行政改革を断行します

○行政改革推進費 36万円
行政改革大綱の成果の検証等、効率的・効果的な行政活動を行うために必要な取組みを推進します。

V 次世代育成に力を注ぎます

○クニマス里帰りプロジェクト事業費 175万円
クニマスシンボジウムの開催、平成23年11月に姉妹湖提携した富士河口湖町との交流事業を展開します。

○角館保育園増築事業費【新】 2624万円
希望する保育園に入園できない児童の解消を図るため、角館保育園の増築を行います。

○スクールバス購入事業費 608万円
遠距離児童の通学手段を確保するため、桜木内中学校スクールバスを購入します。

○中国甘肅省歌劇団観劇事業費【新】 180万円
秋田県、秋田市と中国甘肅省および蘭州市の友好30周年記念公演の一環として、当市わらび座で蘭州歌舞劇院の舞台「大敦煌」（敦煌の夢）公演が予定されています。この公演経費を補助するとともに、市内の中学生に観劇してもらい、国際的なミュージカルに触れる機会をつくらせます。

○学校図書館支援事業費【新】 387万円
学校図書館支援員が市内小・中学校を定期的に訪問し、学校図書館の環境整備を支援します。

○子ども読書活動推進事業費 312万円
市内小・中学校の学校図書室向けの本を購入・配備し、子どもの読書活動を推進します。また、公立図書館が学校図書館と連携して子どもの読書や学習支援を行います。

○桜木内地区総合型地域スポーツクラブ 創設事業費 120万円
桜木内地区に総合型スポーツクラブを創設します。

○東北高等学校駅伝競走大会補助金【新】 50万円
11月に田沢湖畔を会場に開催される、第48回東北高等学校駅伝競走大会および第23回東北高等学校女子駅伝競走大会に係る補助金。

○国体東北ブロック大会兼 第39回東北総体補助金【新】 200万円
国体東北ブロック大会兼第39回東北総体の本市開催競技（カヌー及び馬術）に係る補助金。

○行政連絡員費【新】 201万円
地域と行政との橋渡し役として、行政連絡員を設置し、住民に対する周知事項の伝達および連絡調整や災害発生時の地域内の災害状況把握等を行います。

○移動通信用鉄塔施設 整備事業費【新】 6070万円
角館川原北沢地区および田沢湖梅沢大船地区に鉄塔・通信設備など基盤を整備し、携帯電話の通信圏外を解消します。

○光ブロードバンド設備 整備事業費 1億9808万円
市内の情報通信格差解消を目指し、通信事業者による整備方針との整合を図りながら、光回線による超高速ブロードバンド環境の整備を進めます。24年度は、田沢（42局）・桜木内（48局）の整備を行います。

○再生可能エネルギー導入 促進事業費【新】 460万円
エネルギーの地産地消、低炭素化、省エネ、再生エネルギーの活用等、環境にやさしい地域づく

りを目指します。
①再生可能エネルギー設備の導入検討
②EV用急速充電器設置費の補助
③住宅用太陽光発電システム設置費の補助
○農地・水保全管理支払交付金 事業費 2503万円
農地・農業用施設の保全や地域環境の保全、地域コミュニティの活性化を推進するため、共同活動への支援を実施し、地域全体の保全管理の取組み強化を図ります。

○雪寒地域建設機械整備費 2402万円
冬期間の通勤・通学路の確保と安全を守るため、除雪機械を更新し、作業効率の充実に努めます。

○道路新設改良費 4億245万円
道路改良により交通基盤を整備し、歩行者や交通量に配慮した安全・安心な市道の整備を進めます。

○火山砂防フォーラム開催費【新】 209万円
火山砂防フォーラムは、平成3年雲仙普賢岳噴火災害を契機として、活火山周辺自治体の首長で組織した委員会が火山噴火対策等について情報や意見の交換のため開催されています。24年度は本市がフォーラムの会場となるため、開催経費を計上しています。

○河川改良事業費 920万円
市民が安全・安心に暮らすことができるよう、市管理河川の改修等で水害による被害を未然に防止するための整備を行います。

○岩瀬北野線整備事業費 2億8389万円
都市計画道路岩瀬北野線の小館（内川橋）～大風呂（横町橋）区間整備を進めます。

○都市公園安全・安心対策 緊急総合支援事業費 6000万円
仙北市公園長寿命化計画および屋外体育施設のルール改正に対応し、施設の安全性を確保するため、生保内公園野球場の改修工事を行います。

○消防施設整備事業費 2324万円
市民の安全・安心を守るため、消防施設整備の更新、増強を図り、迅速な消防活動体制の確立を図ります。

○防災行政無線施設 整備事業費【新】 8600万円
防災行政無線を用いて、災害時に迅速かつ的確

に市民へ情報を伝達し、生命の安全確保と危機管理体制の整備を図るため、角館地区への新設整備および既存システムのデジタル化を行います。
○伝建群防災計画策定事業費 457万円
伝建群地区内における新たな防災計画を策定します。あわせて、居住者だけでなく観光客の避難対策も必要であることを考慮し、分かりやすい防災マニュアルを策定し、情報の共有を進めます。

○公共下水道事業費（下水道事業特別会計） 3億135万円
生活環境の改善、河川等の水質保全のため、下水道の整備を実施します。

○西明寺地区簡易水道拡張事業費 【角館東前郷・神代地区（簡易水道事業特別会計）計2億607万円
西明寺地区簡易水道に隣接する田沢湖角館東前郷地区の一部および田沢湖神代地区の一部に西明寺地区簡易水道を拡張して配水管を整備し、水道未普及地域の解消に努めます。

○政策検証事業費 43万円
政策検証市民委員会を設置し、政策項目ごとに市民や有識者などによる達成度等の調査・検証を行い、市民の皆さまに公表します。

VII 4年間で実現します

○政策検証事業費 43万円
政策検証市民委員会を設置し、政策項目ごとに市民や有識者などによる達成度等の調査・検証を行い、市民の皆さまに公表します。



平成24年度

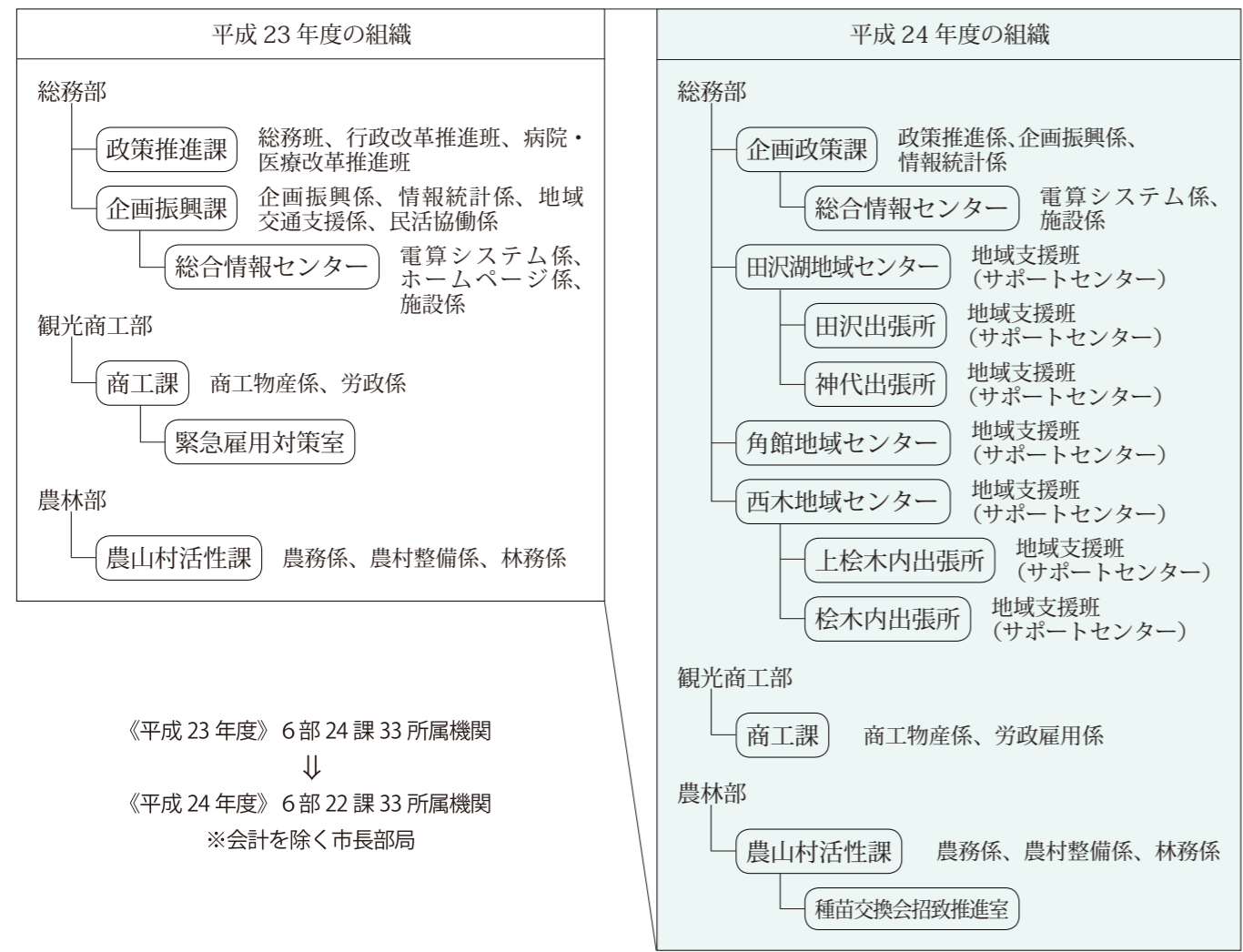
仙北市人事異動と機構改革

平成24年度の機構改革は、大幅な職員数の減少や、行政運営の効率化と地域の課題により迅速に取り組み体制強化を図るため、次のとおり機構改革を行います。

- 各課間での重複業務の見直しおよび効率的な事務体制を図る観点から、「政策推進課」と「企画振興課」を統合し、「企画政策課」を新設。また、企画振興課内の「企画振興係」「情報統計係」「地域交通支援係」を統合し、「企画政策係」を新設します。
- 広報広聴機能が「文書広報係」と「ホームページ係」に二分されていることから、効果的な発信を行うため「文書広報係」に集約します。
- 「所得税還付金等調査局」を廃止し、残された業務は財政課および税務課が引継ぎます。
- 地域センターは、現在の窓口業務や地域運営体の支援に加え、行政連絡員とのパイプ役や地域要望の取りまとめなど、多岐にわたる横断的な業務を担うことから、市民生活部から総務部へ改組します。また、徐々に市民サービスの質の向上や機能の拡充を目指すことから、様々な直接的サービス業務を

- 包括する拠点施設という意味合いで、地域センター・出張所内にサポートセンターを設置します。
- 保健課に保健衛生以外の業務を分掌とする「総務係」を新設します。
- 観光課内の「観光係」と「企画宣伝係」は、同一係内で事務を行うことにより効率化が図られることから「観光係」に統合します。
- 平成21年度、急激な雇用情勢の悪化を踏まえ、国・県・市町村等で雇用創出に向けた事業実施に伴い、緊急雇用対策室が設置されましたが、この制度が一部を残し平成23年度で終了することから緊急雇用対策室を廃止します。
- 緊急雇用対策室の廃止に伴い、商工課内の「労政係」を「労政雇用係」に改名し事務を引継ぎます。
- 平成25年度に大曲・仙北地域で開催される「秋田県種苗交流会」の招致活動に取り組むため、農山村活性化課の所属機関として「種苗交流会招致推進室」を新設します。

再編となる課機関の抜粋



平成24年4月1日付けの人事異動をおしらせします。
※（ ）内は前職等

兼都市整備課長（都市整備課長）金谷正美
教育次長兼教育指導課長（教育指導課長）田口桂一郎
選挙管理委員会事務局長（企業局業務課長）成田平彦
農業委員会事務局長（観光商工部次長兼観光課長）田口安業
企業局次長兼業務課長（総合情報センター館長）高橋真

【部長級】
農林部長（建設部次長兼建設課長）佐々木公雄
議会事務局長（監査委員事務局長）布谷毅久雄
監査委員事務局長（選挙管理委員会事務局長）熊谷直人
教育部長（教育次長兼教育総務課長）草野悟
企業局長兼工務課長（企業局次長兼工務課長）新山敦晃
医療局長（議会事務局局長）藤村好正

【次長級】
総務部次長兼企画政策課長（企画振興課長）佐藤強
総務部次長兼田沢湖地域センター所長（市民生活部次長待遇兼田沢湖地域センター所長兼神代出張所所長）兼田沢出張所長 大石誠亮
総務部次長兼角館地域センター所長（市民生活部次長待遇兼角館地域センター所長）高橋浩二
総務部次長兼西木地域センター所長（市民生活部次長待遇兼西木地域センター所長）安杖孝正
福祉保健部次長兼社会福祉課長（福祉保健部次長待遇兼保健課長）高藤久晴
福祉保健部次長兼子育て推進課長（総務部次長兼政策推進課長）伊藤寛
農林部次長兼秋田スギパイオエネルギーセンター所長（農山村活性化課兼秋田スギパイオエネルギーセンター所長）高橋昇治
建設部次長

【松木内出張所】「サポートセンター」
所長「松木内サポート」浅利武久
主任 藤枝奈美子
主任「松木内サポート」西木地域センター主任 浅利大輔

【上松木内出張所】「サポートセンター」
所長「兼務」浅利武久
所長補佐「上松木内サポート」浅利和嗣
主任「上松木内サポート」鈴木勝久

《市民生活部》
【市民課】
参事（課長補佐）佐藤祥子
課長補佐（市民係長）高橋慶子
市民係長（角館地域センター地域支援班長）渡辺美幸
主査（主任）高橋百合子
主任（田沢湖地域センター主任）伊藤佑
主任（主事）門脇絵美
主事「新規採用」小林佳織

【神代診療所】
参事兼事務長（市民課課長補佐）佐川由紀子
主任診療放射線技師（診療放射線技師）浅利聡

【環境防災課】
参事（管財課参事）大澤龍太郎
生活環境係長「兼務」鈴木吉雄
主任（主事）戸堀忠俊
「併任」藤原重実

【環境保全センター】
所長（参事）能美寛一
所長補佐（企業局工務課課長補佐）辻義男
主査（主任）金谷頼輝

《福祉保健部》
【社会福祉課】
課長「兼務」高藤久晴

【環境保全センター】
所長（参事）能美寛一
所長補佐（企業局工務課課長補佐）辻義男
主査（主任）金谷頼輝

《福祉保健部》
【社会福祉課】
課長「兼務」高藤久晴

兼都市整備課長（都市整備課長）金谷正美
教育次長兼教育指導課長（教育指導課長）田口桂一郎
選挙管理委員会事務局長（企業局業務課長）成田平彦
農業委員会事務局長（観光商工部次長兼観光課長）田口安業
企業局次長兼業務課長（総合情報センター館長）高橋真

【総務部】
【総務課】
課長（企画振興課参事）運藤良克
主査「岩手県山田町派遣」建設課主任 田口俊彦
主任（主任）秋田県市町村課派遣）村岡耕平
技術主任（田沢湖病院介護主任）田中千笑美

【企画政策課】
課長「兼務」佐藤強
参事（企画振興課課長補佐）高橋信次
参事（政策推進課参事）戸澤浩
課長補佐「北秋田市派遣」企画振興課課長補佐「北秋田市派遣」山田且也
課長補佐（政策推進課病院・医療改革推進班長）能美正俊
課長補佐兼企画振興係長（企画振興課課長補佐兼民生活協働係長「併任」青山和憲）情報統計係長（企画振興課情報統計係長）畠山幸誠
政策推進係長（政策推進課総務班長）大澤裕司
主査（政策推進課主任）堀川義浩
主任（企画振興課主任）佐々木信介
主任（政策推進課主任）武藤寛幸
主任（企画振興課主任）鈴木匡尚
主任（総務課主任）門脇寿樹
主任「秋田県秋田うまいもの販売課派遣」企画振興課主任「秋田県食品産業課派遣」佐藤善文
主事「秋田県医療薬事課派遣」市立角館総合病

【子育て推進課】
課長「兼務」伊藤寛
課長補佐兼子育て支援係長（田沢湖地域センター所長補佐）伊藤静子
課長補佐（教育総務課管理係長）草野雅人
家庭支援係長（企画振興課地域交通支援係長）若松正輝
主任（スポーツ振興課主任）齋藤千春

【生保内保育園】
副園長（主査保育士）荒木田真由美
主査保育士（神代保育園主査保育士）畠山孝子

【神代保育園】
参事兼園長（ひのきない保育園長）草野喜世子
主査保育士（生保内保育園主査保育士）高橋史子
技術主任（田沢幼稚園技術主任）柴田真理子

【角館保育園】
参事兼園長（園長）千葉悦子
主任兼養士（子育て推進課主任兼主任兼養士）村田美保子
技術員（白岩小学校技術員）船山純子

【子育て推進課】
課長「兼務」伊藤寛
課長補佐兼子育て支援係長（田沢湖地域センター所長補佐）伊藤静子
課長補佐（教育総務課管理係長）草野雅人
家庭支援係長（企画振興課地域交通支援係長）若松正輝
主任（スポーツ振興課主任）齋藤千春

【生保内保育園】
副園長（主査保育士）荒木田真由美
主査保育士（神代保育園主査保育士）畠山孝子

【神代保育園】
参事兼園長（ひのきない保育園長）草野喜世子
主査保育士（生保内保育園主査保育士）高橋史子
技術主任（田沢幼稚園技術主任）柴田真理子

【角館保育園】
参事兼園長（園長）千葉悦子
主任兼養士（子育て推進課主任兼主任兼養士）村田美保子
技術員（白岩小学校技術員）船山純子

【子育て推進課】
課長「兼務」伊藤寛
課長補佐兼子育て支援係長（田沢湖地域センター所長補佐）伊藤静子
課長補佐（教育総務課管理係長）草野雅人
家庭支援係長（企画振興課地域交通支援係長）若松正輝
主任（スポーツ振興課主任）齋藤千春

【生保内保育園】
副園長（主査保育士）荒木田真由美
主査保育士（神代保育園主査保育士）畠山孝子

【神代保育園】
参事兼園長（ひのきない保育園長）草野喜世子
主査保育士（生保内保育園主査保育士）高橋史子
技術主任（田沢幼稚園技術主任）柴田真理子

【角館保育園】
参事兼園長（園長）千葉悦子
主任兼養士（子育て推進課主任兼主任兼養士）村田美保子
技術員（白岩小学校技術員）船山純子

【子育て推進課】
課長「兼務」伊藤寛
課長補佐兼子育て支援係長（田沢湖地域センター所長補佐）伊藤静子
課長補佐（教育総務課管理係長）草野雅人
家庭支援係長（企画振興課地域交通支援係長）若松正輝
主任（スポーツ振興課主任）齋藤千春

【生保内保育園】
副園長（主査保育士）荒木田真由美
主査保育士（神代保育園主査保育士）畠山孝子

【神代保育園】
参事兼園長（ひのきない保育園長）草野喜世子
主査保育士（生保内保育園主査保育士）高橋史子
技術主任（田沢幼稚園技術主任）柴田真理子

【角館保育園】
参事兼園長（園長）千葉悦子
主任兼養士（子育て推進課主任兼主任兼養士）村田美保子
技術員（白岩小学校技術員）船山純子

院総務管理課主事 赤坂知衡
主事（観光仙北市TIC主事）柏谷有紀
主事「新規採用」草野明彦

【総合情報センター】
館長（平福記念美術館長）高階満

【財政課】
主任（所得税還付等調査局主任）佐藤真
主事「秋田県市町村課派遣」(事務課主事) 鈴木祐太

【税務課】
課長（課長兼収納対策室長）加藤隆政
参事兼収納対策室長（子育て推進課参事）草野裕士
課長補佐（所得還付等調査局事務長）伊藤一彦
主任（財政課主任）山信田大作
主任（主事）秋田県税務課徴収特別対策室派遣）伊藤雅一
主事「秋田県税務課徴収特別対策室派遣」(主事) 渡邊吉紀
主事（観光課主事）佐々木一総
主事「新規採用」田中教豊

院総務管理課主事 赤坂知衡
主事（観光仙北市TIC主事）柏谷有紀
主事「新規採用」草野明彦

【総合情報センター】
館長（平福記念美術館長）高階満

【財政課】
主任（所得税還付等調査局主任）佐藤真
主事「秋田県市町村課派遣」(事務課主事) 鈴木祐太

【税務課】
課長（課長兼収納対策室長）加藤隆政
参事兼収納対策室長（子育て推進課参事）草野裕士
課長補佐（所得還付等調査局事務長）伊藤一彦
主任（財政課主任）山信田大作
主任（主事）秋田県税務課徴収特別対策室派遣）伊藤雅一
主事「秋田県税務課徴収特別対策室派遣」(主事) 渡邊吉紀
主事（観光課主事）佐々木一総
主事「新規採用」田中教豊

院総務管理課主事 赤坂知衡
主事（観光仙北市TIC主事）柏谷有紀
主事「新規採用」草野明彦

【総合情報センター】
館長（平福記念美術館長）高階満

【財政課】
主任（所得税還付等調査局主任）佐藤真
主事「秋田県市町村課派遣」(事務課主事) 鈴木祐太

【税務課】
課長（課長兼収納対策室長）加藤隆政
参事兼収納対策室長（子育て推進課参事）草野裕士
課長補佐（所得還付等調査局事務長）伊藤一彦
主任（財政課主任）山信田大作
主任（主事）秋田県税務課徴収特別対策室派遣）伊藤雅一
主事「秋田県税務課徴収特別対策室派遣」(主事) 渡邊吉紀
主事（観光課主事）佐々木一総
主事「新規採用」田中教豊

院総務管理課主事 赤坂知衡
主事（観光仙北市TIC主事）柏谷有紀
主事「新規採用」草野明彦

【総合情報センター】
館長（平福記念美術館長）高階満

【財政課】
主任（所得税還付等調査局主任）佐藤真
主事「秋田県市町村課派遣」(事務課主事) 鈴木祐太

【税務課】
課長（課長兼収納対策室長）加藤隆政
参事兼収納対策室長（子育て推進課参事）草野裕士
課長補佐（所得還付等調査局事務長）伊藤一彦
主任（財政課主任）山信田大作
主任（主事）秋田県税務課徴収特別対策室派遣）伊藤雅一
主事「秋田県税務課徴収特別対策室派遣」(主事) 渡邊吉紀
主事（観光課主事）佐々木一総
主事「新規採用」田中教豊

院総務管理課主事 赤坂知衡
主事（観光仙北市TIC主事）柏谷有紀
主事「新規採用」草野明彦

【総合情報センター】
館長（平福記念美術館長）高階満

【財政課】
主任（所得税還付等調査局主任）佐藤真
主事「秋田県市町村課派遣」(事務課主事) 鈴木祐太

【税務課】
課長（課長兼収納対策室長）加藤隆政
参事兼収納対策室長（子育て推進課参事）草野裕士
課長補佐（所得還付等調査局事務長）伊藤一彦
主任（財政課主任）山信田大作
主任（主事）秋田県税務課徴収特別対策室派遣）伊藤雅一
主事「秋田県税務課徴収特別対策室派遣」(主事) 渡邊吉紀
主事（観光課主事）佐々木一総
主事「新規採用」田中教豊

主査「戸嶋葉子」主任「生保内サポート」信田昌史
主任（神代出張所主任）吉村都緒子
技術員 田口孝男
技術員 高橋隆子
技術員 千葉和雄

【田沢出張所】「サポートセンター」
所長兼田沢交流センター所長「田沢サポート」(管財課課長補佐) 千葉浩
所長補佐 浅利昌子
主査「田沢サポート」千田千春

【神代出張所】「サポートセンター」
所長「神代サポート」(所長補佐) 三浦正紀
所長補佐 田口貴代子
所長補佐（係長）三浦みどり
係長「神代サポート」草野秀典
技術主任 千葉玲子

【角館地域センター】「サポートセンター」
所長「兼務」高橋浩二
参事「中川サポート」(所長補佐) 黒澤久美子
所長補佐「角館サポート」(企業局工務課工務係長) 上藤睦美
所長補佐「白岩サポート」雲雀昭彦
地域支援班長「雲沢サポート」千葉正
地域支援班長「角館サポート」三木啓元
主査 菅原文子
主任（社会福祉課主任）佐藤文恵
主任 伊澤貴子

【西木地域センター】「サポートセンター」
所長「兼務」安杖孝正
所長補佐 田口みお子
所長補佐 芳賀京子
地域支援班長「西明寺サポート」伊藤一智
地域支援班長 芳賀満希子
主任「西明寺サポート」(松木内出張所主事) 齋藤篤

主査「戸嶋葉子」主任「生保内サポート」信田昌史
主任（神代出張所主任）吉村都緒子
技術員 田口孝男
技術員 高橋隆子
技術員 千葉和雄

【田沢出張所】「サポートセンター」
所長兼田沢交流センター所長「田沢サポート」(管財課課長補佐) 千葉浩
所長補佐 浅利昌子
主査「田沢サポート」千田千春

【神代出張所】「サポートセンター」
所長「神代サポート」(所長補佐) 三浦正紀
所長補佐 田口貴代子
所長補佐（係長）三浦みどり
係長「神代サポート」草野秀典
技術主任 千葉玲子

【角館地域センター】「サポートセンター」
所長「兼務」高橋浩二
参事「中川サポート」(所長補佐) 黒澤久美子
所長補佐「角館サポート」(企業局工務課工務係長) 上藤睦美
所長補佐「白岩サポート」雲雀昭彦
地域支援班長「雲沢サポート」千葉正
地域支援班長「角館サポート」三木啓元
主査 菅原文子
主任（社会福祉課主任）佐藤文恵
主任 伊澤貴子

【西木地域センター】「サポートセンター」
所長「兼務」安杖孝正
所長補佐 田口みお子
所長補佐 芳賀京子
地域支援班長「西明寺サポート」伊藤一智
地域支援班長 芳賀満希子
主任「西明寺サポート」(松木内出張所主事) 齋藤篤

主査「戸嶋葉子」主任「生保内サポート」信田昌史
主任（神代出張所主任）吉村都緒子
技術員 田口孝男
技術員 高橋隆子
技術員 千葉和雄

【田沢出張所】「サポートセンター」
所長兼田沢交流センター所長「田沢サポート」(管財課課長補佐) 千葉浩
所長補佐 浅利昌子
主査「田沢サポート」千田千春

【神代出張所】「サポートセンター」
所長「神代サポート」(所長補佐) 三浦正紀
所長補佐 田口貴代子
所長補佐（係長）三浦みどり
係長「神代サポート」草野秀典
技術主任 千葉玲子

【角館地域センター】「サポートセンター」
所長「兼務」高橋浩二
参事「中川サポート」(所長補佐) 黒澤久美子
所長補佐「角館サポート」(企業局工務課工務係長) 上藤睦美
所長補佐「白岩サポート」雲雀昭彦
地域支援班長「雲沢サポート」千葉正
地域支援班長「角館サポート」三木啓元
主査 菅原文子
主任（社会福祉課主任）佐藤文恵
主任 伊澤貴子

【西木地域センター】「サポートセンター」
所長「兼務」安杖孝正
所長補佐 田口みお子
所長補佐 芳賀京子
地域支援班長「西明寺サポート」伊藤一智
地域支援班長 芳賀満希子
主任「西明寺サポート」(松木内出張所主事) 齋藤篤

主査「戸嶋葉子」主任「生保内サポート」信田昌史
主任（神代出張所主任）吉村都緒子
技術員 田口孝男
技術員 高橋隆子
技術員 千葉和雄

【田沢出張所】「サポートセンター」
所長兼田沢交流センター所長「田沢サポート」(管財課課長補佐) 千葉浩
所長補佐 浅利昌子
主査「田沢サポート」千田千春

【神代出張所】「サポートセンター」
所長「神代サポート」(所長補佐) 三浦正紀
所長補佐 田口貴代子
所長補佐（係長）三浦みどり
係長「神代サポート」草野秀典
技術主任 千葉玲子

【角館地域センター】「サポートセンター」
所長「兼務」高橋浩二
参事「中川サポート」(所長補佐) 黒澤久美子
所長補佐「角館サポート」(企業局工務課工務係長) 上藤睦美
所長補佐「白岩サポート」雲雀昭彦
地域支援班長「雲沢サポート」千葉正
地域支援班長「角館サポート」三木啓元
主査 菅原文子
主任（社会福祉課主任）佐藤文恵
主任 伊澤貴子

【西木地域センター】「サポートセンター」
所長「兼務」安杖孝正
所長補佐 田口みお子
所長補佐 芳賀京子
地域支援班長「西明寺サポート」伊藤一智
地域支援班長 芳賀満希子
主任「西明寺サポート」(松木内出張所主事) 齋藤篤

主査「戸嶋葉子」主任「生保内サポート」信田昌史
主任（神代出張所主任）吉村都緒子
技術員 田口孝男
技術員 高橋隆子
技術員 千葉和雄

【田沢出張所】「サポートセンター」
所長兼田沢交流センター所長「田沢サポート」(管財課課長補佐) 千葉浩
所長補佐 浅利昌子
主査「田沢サポート」千田千春

【神代出張所】「サポートセンター」
所長「神代サポート」(所長補佐) 三浦正紀
所長補佐 田口貴代子
所長補佐（係長）三浦みどり
係長「神代サポート」草野秀典
技術主任 千葉玲子

【角館地域センター】「サポートセンター」
所長「兼務」高橋浩二
参事「中川サポート」(所長補佐) 黒澤久美子
所長補佐「角館サポート」(企業局工務課工務係長) 上藤睦美
所長補佐「白岩サポート」雲雀昭彦
地域支援班長「雲沢サポート」千葉正
地域支援班長「角館サポート」三木啓元
主査 菅原文子
主任（社会福祉課主任）佐藤文恵
主任 伊澤貴子

【西木地域センター】「サポートセンター」
所長「兼務」安杖孝正
所長補佐 田口みお子
所長補佐 芳賀京子
地域支援班長「西明寺サポート」伊藤一智
地域支援班長 芳賀満希子
主任「西明寺サポート」(松木内出張所主事) 齋藤篤

主査(社会福祉課主査) 栗原和彦主査(社会福祉課主査) 草野直子

【仙北市TIC】主任(農山村体験デザイン室主任) 佐々木美樹子

【商工課】課長(教育指導課参事) 平岡有介課長補佐兼労働用係長(緊急雇用対策室室長補佐) 阿部慶太課長補佐兼商工物産係長(課長補佐兼商工物産係長兼労働係長) 大山肇浩

《農林部》

【農山村活性化課】参事(秋田おぼこ農業協同組合派遣)(生涯学習課課長補佐) 佐藤人志参事兼種苗交換会招致推進室長(課長補佐) 浅利芳宏課長補佐(総合産業研究所事務局長補佐) 八柳司課長補佐兼林務係長(文化財課係長) 赤倉一男種苗交換会招致推進室係長(兼務) 齋藤洋主任兼種苗交換会招致推進室(主任) 秋田おぼこ農業協同組合派遣(津嶋英徳) 主事(会計課主事) 佐々木駿輔

【秋田スギバイオエネルギーセンター】所長(兼務) 高橋昇治

【総合産業研究所】所長補佐(政策推進課課長補佐兼行政改革推進班班長) 大山隆誠係長(角館地域センター地域支援班長) 田口吉博

【農山村体験デザイン室】主査(市民

【平福記念美術館】館長(環境保全センター) 所長 大柴裕主査兼学芸員(市民会館主査) 星野悟之主査(主任) 小松亜希子

《議公事務局》事務局局長(監査委員事務局) 布谷毅久雄

《監査委員事務局》事務局局長(選挙管理委員会事務局) 熊谷直人書記(主任)(企画振興課主任) 高橋康

《選挙管理委員会事務局》

事務局局長(企業局業務課長) 成田平彦書記(主査)(税務課主任) 石橋良晴

《農業委員会事務局》

事務局局長(観光商工部次長兼観光課長) 田口安業参事(事務局局長補佐兼農地係長兼農政係長) 竹下義博事務局局長補佐(庶務係長) 門脇益美

《企業局》

【業務課】課長(兼務) 高橋真課長補佐(業務係長) 高橋加名子業務係長(田沢湖病院総務管理課総務係長) 杉本貴志

課主査 田口聡美
【建設部】課長(課長補佐) 武藤義彦参事(角館地域センター所長補佐) 佐藤龍喜主任(農山村活性化課主任) 千葉圭一主任(主事) 川瀬大嗣技術員(管財課技術員) 伊藤孝良
【都市整備課】課長(兼務) 金谷正美参事兼住宅公園係長(下水道課参事) 草野正敏課長補佐(監査委員事務局局長補佐) 茂木博巳
【下水道課】参事(都市整備課課長補佐兼住宅公園係長) 小松誠一課長補佐(総務係長) 高橋英樹総務係長(主査) 浅利一美主査(主任) 草野聡
《会計管理者》
【会計課】会計課長(緊急雇用対策室長) 芳賀弘幸課長補佐兼会計係長(会計係長) 草野高子主査(田沢湖地域センター主査) 三浦純子
《教育委員会》
【教育総務課】課長(総務課参事) 島山靖課長補佐兼管理係長(農山村活性化課課長補佐) 高橋徳夫
【教育指導課】課長(兼務) 田口桂一郎参事(総合情報センター館長補佐兼ホームページ係長) 本田俊彦課長補佐兼教育指導係長(教育指導係長) 田口歌術員) 高橋繁幸
《病院事業》
【医療局】課長(兼務) 佐藤義一課長補佐兼管理係長(併任) 能美正俊総務係長(併任) 堀川義浩(兼務) 羽川勝紀(兼務) 高橋貴幸
《市立田沢湖病院》
【診療科】内科医師(併任) (秋田県健康福祉部医務課より) 渡邊健検査科技師長(主任臨床検査技師) 千葉徹
【看護科】看護師(市立角館総合病院看護師) 千葉方美看護師(新規採用) 伊藤佳菜子介護員(にしき園介護員) 大石基
【事務局】総務管理課(事務局長兼総務管理課長(政策推進課課長補佐) 佐藤義一総務管理係長(兼務) (医事係長) 藤村史人主査(主任) 三浦健二主任(企業局業務課主任) 羽川勝紀技術員(中川小学校技術員) 浦山満

【市立角館総合病院】
【診療部】副診療部長兼精神科科長(副診療部長兼精神科科長兼心理社会療法科科長) 佐々木道基血管内脳神経外科科長兼手術室室長(手術室室長) 山口卓消化器内科科長(消化器内科医長) 杉子主任(税務課主任) 鈴木美田子
【田沢幼稚園】技術員(神代保育園技術員) 堀川則子
【神代幼稚園】園長(併任) 草野喜世子
【白岩小学校】技術主任(にしき園介護員) 鈴木弘康
【中川小学校】技術員(建設課技術員) 戸嶋好
【生保内中学校】技術員(神代中学校技術員) 細川徳吉
【神代中学校】技術員(生保内中学校技術員) 小玉知広
【田沢湖学校給食センター】参事兼所长(田沢湖図書館長兼市民会館長) 稲田正之
【西木学校給食センター】所長(兼務) 稲田正之
【生涯学習課】課長補佐兼生涯学習係長(生涯学習係長) 松橋幸太郎主事(新規採用) 筒崎祐也
【田沢湖公民館】館長補佐兼事業係長兼庶務係長(事業係長兼庶務係長) 佐々木幸美技術員(企業局工務課技術員)
原雄策消化器内科医師(新規採用) 中村大樹消化器内科医師(新規採用) 桜井達也整形外科医師(新規採用) 河野哲也産婦人科医師(新規採用) 木藤正彦薬剤科科長(薬剤科次長) 安藤純臨床検査科主任臨床心理士(心理社会療法科主任臨床心理士) 星出雅貴主任理学療法士(にしき園主任理学療法士) 高橋一人リハビリテーション科主任理学療法士(リハビリテーション科主任理学療法士) 草薙雅章主任診療放射線技師(診療放射線技師) 竹原卓地域医療連携室看護師(病歴管理室看護師) 佐藤美恵子
【看護部】外来診療室看護師長(第二病棟看護師長) 藤木トヨ子外来診療室看護師長(第五病棟看護師長) 門脇瑞外来診療室看護師長(外来診療室主任看護師) 高橋くに子手術室兼中央材料室看護師長(第三東病棟看護師長) 菅原和幸第二病棟看護師長(第四東病棟看護師長) 加藤頼子第二病棟看護師長(第二病棟主任助産師) 小林雅子第三東病棟看護師長(第三東病棟主任看護師) 渡部静子第四東病棟看護師長(第四西病棟主任看護師) 林崎映子第五病棟看護師長(外来診療室看護師長) 島本厚子外来診療室主任看護師(看護師) 齊藤典子外来診療室主任看護師(看護師) 高山純子第二病棟主任看護師(外来診療室主任看護師) 千葉幸子第三東病棟主任看護師(第三西病棟主任看護師) 山田和子第三西病棟主任看護師(看護師)

田口康男
【角館公民館】庶務係長兼事業係長(長寿支援課主査) 佐藤憲悦主査(包括支援センター主査) 藤本順子
【西木公民館】参事兼館長(館長補佐) 武藤真利子
【市民会館】参事兼館長(建設課課長補佐) 高橋吉一管理係長(平福記念美術館事業係長兼管理係長) 萩原宏道
【田沢湖図書館】館長(兼務) 高橋吉一館長補佐兼総務係長兼奉仕係長(総務係長兼奉仕係長) 松田修子
【イベント交流館・学習資料館】参事兼館長(税務課課長補佐) 鈴木孝昭館長補佐兼業務係長(業務係長) 水平裕見子館長補佐兼管理係長(再任用) 高橋真行美
【スポーツ振興課】課長(環境防災課課長補佐) 田口幸栄課長補佐(課長補佐兼スポーツ振興係長) 草野正勝又スポーツ振興係長(主査) 高橋達主査(角館公民館技術員) 島山裕子主査(主任) 平岡太一
【文化財課】桜係長(兼務) (課長補佐兼文化財係長) 橋本定美主任(観光課主任) 伊藤薫
清水博美第四東病棟主任看護師(第二病棟主任看護師) 佐藤恵子第四西病棟主任看護師(看護師) 鶴田こずえ看護師(市立田沢湖病院看護師) 村田陽子看護師(市立田沢湖病院看護師) 田口瑞穂看護師(新規採用) 佐藤奈緒美
【事務局】総務管理課(事務局長兼総務管理課長(総務管理課課長補佐) 菅原貞男総務管理課参事(病院建設担当) (都市整備課課長補佐) 茂木雅宏総務企画係主事(市民課主事) 高橋芳苗(医事課) 医事課長兼病歴管理室室長(医事課長) 米澤実
《退職者》
高田秀市大山誠三浦勝伊藤キ工子花脇栄一中村啓子布谷茂子鈴木徳邦小松あい子高橋敏男門脇準亮鈴木加代子小林寿子泉牧子大澤清田口陽三藤井宏助伊藤清美高貝真澄熊谷由佳利元木たへ橋本勲菅原球子船山睦熊谷綾子高橋眞行美藤原一良下総芳則佐藤秀夫笹淵美香藤沢孝文千葉崇子菅原多恵杉村祐介岩野博俊神山勇太佐藤裕太高橋健一柴田キン子柏谷トモ子田村妙子藤澤美保子水平憲一杉澤和賢種倉竹松

ベビーバウンサー寄贈 第一生命労働組合

このたび、第一生命労働組合秋田営業職支部角館分会から角館保育園に、DCR活動の一環としてベビーバウンサー4点が寄贈されました。

DCR活動とは、コミュニティー・リレーション（地域社会との交流）に「第一」の頭文字「D」を冠したもので、同組合は毎年福祉用具等の寄贈を行うなど、地域貢献活動を積極的に行っています。



心の健康と自殺予防呼びかける 「秋田県のいのちの日」キャンペーン

3月1日の「秋田県のいのちの日」にちなんで、当日ワンダーモールタカヤナギ角館店の協力を得て、店頭で心の健康・自殺予防キャンペーンを実施しました。

ふれあいサポーターと市職員の計10人が参加し、午後3時半から1時間、心の健康づくり・自殺予防パンフレットを配布し、心の健康と自殺予防について呼びかけました。



心の健康づくり・自殺予防パンフレットを配布するふれあいサポーターの皆さん

言葉教え合い交流深める 韓国スキーキャンプ交流会

12日から15日までの日程でスキーの強化合宿のため仙北市を訪れていた韓国ジュニア技術選手権で上位の成績を収めた小学生ら16人と、生保内小学校の6年生との交流会が、3月13日、田沢湖スポーツセンターで行われました。

生保内小児童は、田沢湖や駒ヶ岳などを紹介し、「短い時間ですがいっしょに楽しみましょう」とあいさつしました。

じゃんけんゲームなどで楽しんだあと、ペアになり、「うさぎ」や「ねぎ」などが描かれたカードを使いながら、お互いの言葉を熱心に教え合い交流を深めました。

交流会を終えた選手は、「やさしくしてくれてうれしかった」「新しい経験ができてとても楽しかった」と話しました。

相手の顔をじっと見ながら、言葉を覚えようとする児童たち



台湾の伝統楽器を主体にした采風樂坊の演奏



多彩な音楽を楽しむ 「第29回たざわこ音楽祭」開催

音楽を通じ交流を深める「たざわこ音楽祭」が3月24日、たざわこ芸術村わらび劇場を会場に開催されました。

音楽祭も数を重ね今年で29回を数えます。今回は台湾から国際的にも評価の高い「采風樂坊」が出演したこともあり、およそ700人の観客で会場が埋まりました。

「第1部のクラシックコンサート」ではピアノトリオ「コレンテ」、ギターデュオ「フリーバズ」が巧みな演奏を披露。「第2部民俗音楽の競演」では邦楽ユニット「和力～DUO～」や「采風樂坊」それぞれが民俗音楽独特の調べを披露しました。

多彩な内容と、出演者の奏でるすばらしい音楽に、観客の皆さんも時間を忘れ聞き入っていました。

秋田美人やゆるキャラお出迎え こまち開業15周年記念イベント

平成9年3月開業以来、秋田新幹線こまちが開業15周年を迎えました。これを記念し、田沢湖駅、角館駅では3月24日に記念イベントが行われました。

田沢湖駅のホームでは勇壮な龍神太鼓の演奏の中、たっこちゃんや田沢湖高原温泉郷オモテナシ三兄弟ら地元キャラクターたちが、角館駅では角館高校飾山囃子同好会の踊りや囃子が披露される中、お梅ちゃん、ないりっくんらキャラクターたちが、さらに両駅で秋田美人100人キャンペーンに参加した皆さんが、訪れた観光客を出迎え、見送りしました。

構内や駅前広場では、生保内中学校吹奏楽部、角館小学校のマーチングバンド「ドリームハーモニー」によるコンサートや山の芋鍋・お雑煮などが振る舞われ、会場を盛り上げました。

田沢湖駅のホームで新幹線の見送りをする地元キャラクターたち



社会教育委員には2月21日に、生涯学習奨励員には3月16日に委嘱状が交付されました。

社会教育委員、生涯学習奨励員に委嘱状交付

社会教育委員

社会教育委員は、社会教育法第15条に基づく委員で、教育委員会の諮問に応じ、社会教育に関する諸計画を立案したり、教育委員会の会議に出席して社会教育に関し意見を述べることができます。また、市の公民館長、市民会館長、図書館長の諮問に応じて各種事業の企画実施について調査審議したりします。

社会教育委員は次の15人です。(敬称略、新=新任、再=再任)

- 委員長 佐藤正美 (角館) 再
 - 委員長職務代理者 羽根川覚 (田沢湖) 再
 - 委員 阿部節子 (田沢湖) 新
 - 委員 大石淳 (田沢湖) 再
 - 委員 坂本邦子 (田沢湖) 再
 - 委員 鈴木勝一 (田沢湖) 再
 - 委員 田村雄幸 (角館) 再
 - 委員 廣川浩子 (角館) 再
 - 委員 藤村榮一 (角館) 新
 - 委員 三浦栄子 (角館) 再
 - 委員 浅利重昭 (西木) 再
 - 委員 阿部陽子 (西木) 再
 - 委員 大澤博公 (西木) 再
 - 委員 門脇トキヨ (西木) 再
 - 委員 齋藤昭道 (西木) 再
- 任期2年(平成24年2月20日～平成26年2月19日)



生涯学習奨励員

生涯学習奨励員は、住民の身近なところで学習活動を奨励・援助し、地域で生涯学習を活発にするために設置されているもので、生涯学習に活力を与える「新しいタイプの指導者」として、奉仕の精神に基づく活動が期待されています。

奨励員の皆さんは各々得意分野で公民館活動やサークル活動等の講師として活躍しています。「こんな事してみたい」「体験してみたい」などありましたら、お近くの生涯学習奨励員の方にご相談ください。きっと良いアドバイスが得られることでしょう。

生涯学習奨励員は次の15人です。(敬称略、新=新任、再=再任)

- 会長 千葉薫 (田沢湖) 再
 - 副会長 渡辺勇悦 (角館) 再
 - 副会長 村上新子 (西木) 再
 - 委員 石橋政文 (田沢湖) 新
 - 委員 大石光子 (田沢湖) 再
 - 委員 坂本邦子 (田沢湖) 再
 - 委員 千田ミワ (田沢湖) 再
 - 委員 赤川和子 (角館) 再
 - 委員 館花久子 (角館) 再
 - 委員 新山仁 (角館) 再
 - 委員 茂木一代 (角館) 再
 - 委員 門脇トキヨ (西木) 再
 - 委員 佐藤恭子 (西木) 新
 - 委員 田代昌子 (西木) 再
 - 委員 橋本敦子 (西木) 再
- 任期2年(平成24年2月20日～平成26年2月19日)

おめでとうございます 白寿のお祝い



太田ツルエさん



佐藤フサエさん

3月20日、佐藤フサエさん、太田ツルエさんが白寿を迎え、市からお祝いと花束が贈呈されました。

第1回仙北市総合美術展 盛会裡に閉幕

～せんぼくアートプロジェクト推進事業～

3月3日から11日まで角館町平福記念美術館を会場に「第1回仙北市総合美術展」が開催され、500人以上が市民の美術作品を鑑賞しました。

この美術展は、田沢湖・角館・西木という地区の枠を越えて、市民の創作活動の成果を一堂に集め、美術館に展示して多くの人に観ていただくことを目的に、仙北市総合美術展実行委員会(高田文雄委員長)が企画・運営した事業です。

第1回展では、絵画30点、書22点、写真24点、陶芸6点、俳句6点、工芸15点、手芸21点の合計124点が展示されました。



来場者から「レベルが高くてびっくりした」「また、来年も開催しますか?」「次回は出品します」などの声が実行委員に寄せられました。

第2回秋田茅葺きサミット 2012 in 角館

～茅葺きに未来はあるか～

3月18日、角館榊細工伝承館で「第2回秋田茅葺きサミット2012 in 角館」が行われました。

「茅葺きに未来はあるか」と題した安藤邦廣氏(筑波大学教授)の基調講演や秋田茅葺き文化継承委員会の田上正典氏(角館町)の「秋田における茅葺きの文化の現状」についての報告が行われ、職人の高齢化や茅材料不足、維持管理コストなどの課題について話しました。

パネルディスカッションでは、「茅葺きは人だけでなく、生きるものすべての家であるということを確認し合うことが大事」などと活発に意見交換がされました。



ディスカッションに参加した(左から)田上正典氏、草薨稲太郎氏(田沢湖)、安藤邦廣氏、門脇市長、田口洋美氏(東北芸術工科大学教授)、青原さとし氏(映画監督)。



スポーツ少年団活動案内

仙北市には、スポーツ少年団が 35 団体あります。入団を希望者される方はいつでも見学可能です。

お気軽にお越しください。

●担当：仙北市スポーツ少年団事務局（スポーツ振興課内） ☎ 43-3390

サッカー



団名・親の会代表	対象者	活動場所	活動日時
FC角館セレジェスタ (指導者) 石郷岡 日登美	小学1年～6年	角館小学校グラウンド	(5・6年) 水・金 18:00～20:00 (3・4年) 火・木 18:00～20:00 (1・2年) 曜日未定 16:00～17:30 (全学年) 土・日 9:00～11:00
田沢湖FC サッカー 高橋 重徳	小学1年～6年	生保内小学校グラウンド 生保内公園サブグラウンド	火・木 15:30～18:30 土・日 9:30～12:00

バレーボール



団名・親の会代表	対象者	活動場所	活動日時
きたうらバレーボールジュニア 富永 みはる	小学1年～6年	神代市民体育館 西木林業者等健康増進施設(クリオン体育館)	火・金 18:00～20:00 (神代市民体育館) 第1・第3日曜日 (クリオン体育館) 第2・第4日曜日 (神代市民体育館)

ソフトテニス



団名・親の会代表	対象者	活動場所	活動日時
田沢湖サンスキッズ (事務局) 伊藤 雅英	小学1年～6年	市営コート (田沢湖) 生保内市民体育館	(夏期) 毎週土曜日 9:00～11:00 (雨天時は体育館) (冬期) 毎週土曜日 12:00～14:00
仙北市ソフトテニス神代わか あゆジュニア 三浦 正紀	小学4年～6年	神代中学校テニスコート 神代市民体育館	(夏期) 毎週土曜日 9:00～12:00 (冬期) 毎週土曜日 13:00～16:00

バドミントン



団名・親の会代表	対象者	活動場所	活動日時
仙北市バドミントンJr. 三浦 真澄	小学1年～ 中学3年	生保内・神代市民体育館 健康増進センター	月(生保内)、火(西木)、木(神代) 19:00～21:00 第2・第4日曜日 9:00～12:00

陸上



団名・親の会代表	対象者	活動場所	活動日時
角館陸上 新山 仁	小学3年～6年	角館小学校グラウンド	5月～7月・10月 第2・第4土曜日 9:00～11:30 8月～9月 毎週土曜日 9:00～11:30
生保内ジュニアRC 三浦 誠	小学1年～6年	生保内中学校グラウンド 生保内公園 他	週2～3日 平日 16:00～17:30 休日 9:00～11:00

野球



団名・親の会代表	対象者	活動場所	活動日時
角館マックス 米澤 久	小学3年～6年	角館小学校 グラウンド・体育館	(平日) 17:00～19:00 (休日) 9:00～11:00
白岩ベースボールクラブ 青山 剛	小学1年～6年	白岩小学校 グラウンド・体育館	月・水・木・金 17:00～19:00
中川ドリーマーズ 千代 孝智	小学1年～6年	中川山村広場 中川小体育館	火・水・木 16:00～18:00 土 9:00～11:00
田沢湖イーグルス 能味 正志	小学3年～6年	生保内小学校 グラウンド・体育館	高学年 週4日 16:00～18:00 休日 9:00～11:00 低学年 週2日程度
神代若鮎野球 藤井 祐幸	小学3年～6年	神代小学校 グラウンド・体育館	火・木 16:00～18:00 土・日 9:00～12:00
西明寺野球クラブ 佐藤 貴士	小学3年～6年	西明寺小学校 グラウンド・体育館	4月～10月 火・水・木 16:30～18:30 土 13:00～15:00 11月～3月 火・水・木 18:00～20:00 土 13:00～15:00
桧木内ベアーズ 門脇 英樹	小学2年～6年	桧木内小学校 グラウンド・体育館	週4日 平日 17:00～18:30 休日 9:00～11:00

ミニバスケットボール



団名・親の会代表	対象者	活動場所	活動日時
角館ブラザーズ 山田 精厚	小学1年～6年	角館小学校体育館 東地区公民館	月・水 17:30～19:30 土 8:30～11:00 (角小体育館) 金 18:00～19:30 (東地区公民館)
角館ミニバスケットボール クラブ 鈴木 史	小学3年～6年	角館小学校体育館	火・木・金 16:30～19:00 第1・第3土曜日 13:00～16:00 第2・第4土曜日 9:00～12:00
白岩ミニバスケットボール 草薨 馨	小学1年～6年	白岩小学校体育館	週4日 月・火・木・金 17:00～19:00 休日 9:00～11:00
中川ガールズ 佐々木 喜行	小学1年～6年	中川小学校体育館	月・水・木・金 16:45～19:00
生保内イーストウィンズ 熊谷 千秋	小学1年～6年	生保内小学校体育館	火・木・金 17:00～18:30 日 9:00～12:30
神代ミニバスケットボール クラブ 田口 龍平	小学1年～6年	神代小学校体育館	火・水・金 18:00～20:00 土 17:00～19:00
西明寺ミニバスケットボール クラブ 藺藤 道雄	小学3年～6年	西明寺小学校体育館	月・水・金 17:00～19:00 土 9:00～11:00
桧木内ドリーム 浅利 希代子	小学1年～6年	桧木内小体育館学校	週4日 平日 16:30～18:30 休日 9:00～11:00

平成23年度仙北市スポーツ賞表彰式

3月11日、角館榊細工伝承館で仙北市体育協会（菅原陽三会長）のスポーツ賞表彰式が行われ、平成23年度に功績を認められた34個人と2団体に功労賞、栄光賞などが贈られました。

受賞者は次のとおりです。（敬称略）

【功労賞】黒沢龍己、中村清三郎（以上、野球）、渡辺友康（水泳）

【栄光賞】新山基紀、高橋幸夫、川井愛美、川井萌美、嶋村裕太、山上剛、澤山輝和（以上、ソフトテニス）、三浦裕芽子、藤村香菜子（以上、馬術）、西村謙一（ボウリング）、高田君雄、野中国男（以上、野球）

【奨励賞】大石知滉（ボルダリング）、最上愛里沙、村田輝昭、下村美緒（以上、スキー）、小松佳（陸上）、小木田帆南、丑澤文（以上、サッカー）、田川礼、島山幸輝、田川颯、島山勇輝、木元美禪、湯澤瑠奈、湯澤花梨奈（以上、空手）、須田忠厚、阿部瑞姫（以上、スキー）

【指導者賞】湯澤浩一（空手）、戸澤敏之（柔道）

【普及振興賞】梁田純一郎（水泳）

【栄光賞 団体】角館マックス（野球）

【奨励賞 団体】生保内中学校女子剣道部（剣道）



秋田県春季中学校剣道大会女子団体が優勝した生保内中学校女子剣道部

トピックス Sports インフォメーション

仙北市スポーツ振興課から 体育施設利用申請受付のお知らせ

下記体育施設をご利用される方は、毎月20日まで各施設申請窓口へ、翌月分の利用申請書を必ず提出してください。

利用に関する問い合わせは、各申請窓口へお願いします。

【申請書受付窓口】

施設名	申請窓口	連絡先
生保内市民体育館 生保内武道館	田沢湖地域センター	43-1147
神代市民体育館 神代武道館	神代出張所	43-1352
田沢体育館	田沢出張所	43-1351
健康増進施設 (吉田体育館)	桧木内出張所	48-2001

第1回仙北市バスケットボール大会

3月18日、角館中学校体育館で、第1回仙北市バスケットボール大会が行われました。今大会には市内から8チームが参加し、トーナメントで優勝目指しました。

第1試合から熱戦が繰り広げられ、コート上の選手たちは大きな声を掛け合いながら、果敢にプレーを見せていました。

大会結果は次のとおりです。

【優勝】アーリーズ

【準優勝】ウエストモンキーズA

柔道

団名・親の会代表	対象者	活動場所	活動日時
角館柔人クラブ (指導者) 戸澤 敏之	小学1年～ 6年	角館武道館	火・水・金 19:00～21:00
田沢湖慈愛館 伊藤 嘉人	年長～ 小学6年	神代武道館	火 16:00～18:00 土 13:30～16:00

剣道

団名・親の会代表	対象者	活動場所	活動日時
有隣館角館道場 木元 伸彦	小学1年～ 6年	角館武道館	火・水・金 19:00～20:30 (低学年 19:45 まで)
有隣館 青山 慎一	中学1年～ 3年	角館武道館	火・水・金 19:00～20:45
田沢湖志成館道場 草薙 美和	小学1年～ 中学3年	生保内武道館	4月～10月 火・木・金 19:00～22:00 11月～3月 火・木・金 19:00～21:00

アルペンスキー

団名・親の会代表	対象者	活動場所	活動日時
角館ジュニアアルペンスキー 鎌田 和彦	小学1年～ 中学3年	たざわ湖スキー場	12月～3月まで
田沢湖ジュニア・スキー 齋藤 博栄	小学1年～ 6年	たざわ湖スキー場	12月～3月まで

クロスカントリースキー

団名・親の会代表	対象者	活動場所	活動日時
角館クロスカントリー 太田 英樹	小学1年～ 6年	田沢湖スポーツセンター 他	冬期間の土・日・祝日 9:00～11:00、13:00～15:00
生保内XCジュニア 樋口 健二	小学1年～ 6年	田沢湖スポーツセンター 他	冬期間の火・木 16:00～17:30 土・日 9:30～11:30
神代XC 樋口 明孝	小学2年～ 6年	神代小学校グラウンド・ 体育館	9月中旬～12月 月・水・木 15:00～17:00 1月～3月 土・日 9:00～15:00

水泳

団名・親の会代表	対象者	活動場所	活動日時
きたうらアクア (指導者) 梁田 純一郎	年中～ 高校生	雲然トレーニングセンター 他	月・金 18:00～19:30 日 15:00～17:00

その他

団名・親の会代表	対象者	活動場所	活動日時
NPO スマイルジュニア 佐藤 正彦	年長～ 小学6年	勤労青少年ホーム 軽運動場	毎週火曜日 18:00～19:00 第1・第3土曜日 15:00～16:30

市役所からの お知らせ

仙北市ホームページ <http://www.city.semboku.akita.jp/>

総務課 ☎ 43-1111
田沢湖地域センター ☎ 43-1115・43-1147
角館地域センター ☎ 43-3309
西木地域センター ☎ 43-2200

田沢出張所 ☎ 43-1351
神代出張所 ☎ 43-1352
桧木内出張所 ☎ 48-2001
上桧木内出張所 ☎ 49-2159

5 農地転用による 農業振興地域除外申請 受付のお知らせ

農業振興地域内にある田や畑、一部の山林・原野などを農用地以外の用途（住居、工場、資材置場、駐車場等）に利用する場合は、農業振興地域からの除外手続きが必要となります。

農業振興地域農用地区域内から除外する場合は、除外の要件を満たしていることが必要となっています。

除外要件など詳しい内容につきましては、下記問い合わせ先にご連絡ください。

除外受付につきましては、下記の期間での受付となっています。（除外手続き終了までは、約5カ月～6カ月の予定です）

●受付期間／4月9日（月）～5月11日（金）

●問合せ／農山村活性化課 農業振興計画担当 ☎ 43-2206

6 仙北市安全・安心メール にご登録ください！

●空メールで簡単登録！

toroku@anshin.city.semboku.akita.jp

へ空メールを送信してください。返信されるメールの内容に従って本登録を行ってください。

●仙北市安全・安心住民情報からも登録できます。

<http://anshin.city.semboku.akita.jp>

●問合せ／
総合情報センター
☎ 43-3339



4 市営住宅入居者募集

●募集期間／4月2日（月）～20日（金）

●募集住宅／

【ニュータウン塚野腰 11-東】（築 12 年）

- ・住所：西木町小淵野中関 1-1 ・規格：1戸建て 3LDK
- ・階数：2階建 ・月額家賃：20,700円から（所得額による）
- ・月額駐車料金：1,000円

【公園南団地 3-3】（築 26 年）

- ・住所：田沢湖生保内字武蔵野 105-895 ・規格：集合住宅 2LDK
- ・階数：3階建の3階 ・月額家賃：21,300円から（所得額による）
- ・月額駐車料金：駐車料なし

※入居時に月額家賃の3カ月分の敷金の納付、連帯保証人が必要となります。

※暖房器具は、屋外給排気式（FF式等）または電気ストーブを使用していただきます。

※申し込みは1世帯1戸限りです。

●入居資格／次の①～⑤までの条件にすべてあてはまること。

- ①現に同居し、または同居しようとする親族があること。（婚姻の予約者を含む）
- ②月額所得が158,000円以下であること。ただし、小学校就学前の子どもがいる世帯は214,000円以下であること。
- ③現に住宅に困窮していることが明らかでないこと。
- ④市税を滞納していない者であること。
- ⑤暴力団員でないこと。

※昭和31年4月1日以前に生まれた方は単身入居可能です。

※市外在住の方でも入居可能です。

※不明な点がございましたら事前に都市整備課へご連絡ください。

●申込方法／申込書に必要事項を記入し必要書類を添えて、募集期間内に提出してください。（当日必着）

●提出先・申込書設置場所／都市整備課（西木庁舎）、田沢湖地域センター、角館地域センター

●添付書類／

- ①入居希望者の世帯の住民票謄本1通（省略事項のないもの・婚姻予定者等は各1通）
- ②入居希望世帯の市県民税世帯証明書1通（または過去1年間の所得を証明する書類）
- ③入居希望者全員の納税証明書各1通（学生は除く）

※いずれも市役所窓口で発行しています。（手数料が掛かります）

●選考方法／応募者多数の場合、書類審査のうえ公開抽選（申込人によるくじ引き）を行います。

【抽選日時】4月27日（金）14:00

【抽選場所】西木総合開発センター2階 農林研修室

●入居時期／5月7日（月）から入居可能です。

●問合せ／都市整備課 住宅公園係 ☎ 43-2295

2 平成24年度“春の全市一斉クリーンアップ”を実施します

雪消えとともに、沿道に捨てられたゴミが目立つ季節になりました。

これまで田沢湖・西木地区で行っていましたが、平成24年度より角館地区もあわせて、全市一斉で実施します。

市民の皆様のご協力をお願いします。

●実施日／

角館地区：4月15日（日）午前6:00～

田沢湖・西木地区：4月22日（日）午前6:00～

●場所／自宅周り、町内会館周り、沿道、側溝、桧木内川堤など

●集め方／「燃えるゴミ」と「燃えないゴミ」を別々の袋に集め、町内のゴミ集積所に出してください。使用する袋は市指定のゴミ袋のほか、スーパーのレジ袋でも構いませんが、使用する袋には必ず「クリーンアップ（〇〇町内）」と大きく書いてください（未記載のものは収集しません）。ただし、肥料袋は使用しないでください。

●回収方法／次の日より、通常のゴミ収集と合わせて随時行います。

※家電や粗大ごみなどを発見した場合は、環境保全センターまでご連絡願います。

※一斉日以外にクリーンアップを実施する町内については、事前に環境保全センターまでご連絡願います。

※作業中の事故には十分ご注意ください。

●問合せ／

◆クリーンアップに関すること…

環境防災課 ☎ 43-3308

◆ゴミ収集に関すること…

環境保全センター ☎ 54-3305

1 環境防災課から3つのお知らせ

交通事故について

車を運転していて、その瞬間運悪く対向車が違反しても、平常の運転だったことにより事故を回避できた経験はありませんか。事故は、双方の偶然が一致した時、現れると言われています。

事故に巻き込まれないよう、自分なりの運転方法を定めましょう。

火災警報器等の設置について

火災警報器等の設置はお済みですか。

仙北市内で、居住者の就寝時に火災警報器が作動し、隣人の方が駆けつけ、大事に至らなかったことがありました。

家の火災警報器等が、どんな作動をするのか確認しましょう。

緊急速報メールの発信について

仙北市では、ドコモに続いて、auとソフトバンクの携帯電話等に緊急速報メールの発信が可能になりました。

つきましては、これらを所有している方は、対応機種や設定の仕方を確認して下さるようお願いいたします。

確認のサイトは、仙北市のホームページに載せていますので、参照してください。

●問合せ／環境防災課 交通防災係 ☎ 43-3308

“土地・家屋価格等縦覧帳簿”の縦覧を行います

納税者をご自分の固定資産について、評価額が適正かどうか確認できる平成24年度固定資産の「土地・家屋価格等縦覧帳簿の縦覧」を下記の期間行います。

●縦覧期間／4月2日（月）から5月31日（木）

※土・日曜日、祝日は休みです。

●縦覧窓口／税務課（田沢湖庁舎）、角館・西木地域センター、各出張所

●必要なもの／身分証明書（免許証など）、印鑑、法人などの場合は委任状
※手数料は無料です。

●問合せ／税務課 固定資産税係 ☎ 43-1117

なお、平成24年度固定資産税納税通知書は、5月上旬に発送予定です。

市役所からの お知らせ

仙北市ホームページ <http://www.city.semboku.akita.jp/>

総務課 ☎ 43-1111
 田沢湖地域センター ☎ 43-1115・43-1147
 角館地域センター ☎ 43-3309
 西木地域センター ☎ 43-2200

田沢出張所 ☎ 43-1351
 神代出張所 ☎ 43-1352
 桧木内出張所 ☎ 48-2001
 上桧木内出張所 ☎ 49-2159

4月1日から県の事務の一部を取り扱います

手続きの迅速化や利便性の向上のため、これまで県が所管していた事務の一部を、4月1日から市役所で取り扱うことになりました。
 詳細については、下記の問い合わせ先にご連絡ください。

事務名	事務の内容	問い合わせ先
興行場の経営の許可	経営の許可、変更・地位継承の届出の受理、報告の徴収、許可の取消、立入検査等	環境防災課 ☎ 43-3308
旅館業の経営の許可	経営の許可、変更・地位継承の届出の受理、報告の徴収、許可の取消、立入検査等	
公衆浴場の経営の許可	経営の許可、変更・地位継承の届出の受理、報告の徴収、許可の取消、立入検査、伝染性疾患の療養のための利用許可等	
畜舎等における動物の飼養等の許可	動物の飼養又は収容の許可、改善命令、許可の取消、立入検査等	
指定粉じん発生施設の設置の届出の受理	施設設置・変更・地位継承の届出の受理、設置基準の遵守命令、報告の徴収、立入検査等	
一般粉じん発生施設の設置の届出の受理	施設設置の届出の受理、設置基準の遵守命令、報告の徴収、立入検査等	
一般粉じん発生施設を設置する特定工場における公害防止統括者の選任届出の受理	公害防止統括者・管理者・代理者等の選任届出の受理、地位継承の届出の受理、解任命令、報告の徴収、立入検査等	
振動規制地域の指定	規制地域の指定、基準の設定、協力要請等	
特定工場等の騒音規制地域の指定	規制地域の指定、基準の設定、協力要請、状況の監視、公表等	
悪臭原因物の排出規制地域の指定	規制地域の指定、基準の設定、協力要請等	
騒音及び悪臭を防止するために必要な措置の勧告	必要な措置の勧告、営業時間の制限、拡声機の使用停止命令、公表等	社会福祉課 ☎ 43-2288
育成医療に係る自立支援医療費の支給認定	医療費の支給認定、変更認定、認定の取消、報告の徴収、文書の閲覧請求等	
老人居宅生活支援事業の開始の届出の受理	事業の開始・変更・廃止の届出の受理、報告の徴収、事業の停止命令等	長寿支援課 ☎ 43-2290
受胎調節実地指導員の指定	指導員の指定、指定証の交付等	保健課 ☎ 55-1112
採石業者の登録	業者の登録・変更・地位継承・廃止の届出の受理、登録の取消等	商工課 ☎ 43-3351
沿道・沿線地域等における行為の届出の受理	各種行為の届出の受理、勧告、指導等	都市整備課 ☎ 43-2295
浄化槽の設置の届出の受理	浄化槽の設置・廃止の届出の受理、使用開始報告書・変更報告書等の受理、勧告、改善措置命令、報告の徴収、立入検査等	下水道課 ☎ 43-2296
浄化槽の水質検査の報告の受理	検査の報告の受理、勧告、指導、措置命令、報告の徴収、立入検査等	

9

平成 24 年度 環境保全型農業直接 支払交付金事業のご案内

農林水産省では、地球温暖化防止や生物多様性保全に積極的に貢献していくことが重要となっているため、環境保全効果の高い営農活動に取り組む農業者に対して直接支援を開始しています。

仙北市では、以下の要件で新規に取組をされる農業者等を募集しています。

- 対象農業者／エコファーマーの認定を受けている人（今後認定を受ける人も対象になります）
- 支援対象取組／
 - ①エコファーマーの認定を受けている作物に対して、化学肥料、化学合成農薬を5割以上低減する取組とカバークロップの播種を組み合わせた取組
 - ②エコファーマーの認定を受けている作物に対して、化学肥料、化学合成農薬を5割以上低減する取組とリビングマルチの播種を組み合わせた取組
 - ③エコファーマーの認定を受けている作物に対して、化学肥料、化学合成農薬を5割以上低減する取組と草生栽培を組み合わせた取組
 - ④有機農業の取組（化学肥料、農薬を使用しない取組）
- 書類の提出／（6月15日まで。仙北市農山村活性課宛）
- 支援の水準／畦畔を除いた取組面積に応じて国の支援単価は、4,000円／10aです。国の助成に対し、県および市でも併せて4,000円／10aの助成を予定しています。
- 問合せ／農山村活性課 ☎ 43-2206
 なお、市ホームページには、事業のパンフレットを掲載しています。
<http://www.city.semboku.akita.jp/>
 新着情報からご覧ください。



8

仙北市の今、これからの「人と農地の問題」について考えましょう

*人・農地プラン*新規就農*農地集積~各事業のご案内~

農林水産省では、高齢化や後継者不足、耕作放棄地の増加など「人と農地の問題」に焦点をあて、地域のみならずこれらの問題を解決できるよう就農者の増加や農地の集積に対して応援する事業が、平成24年度からスタートします。

仙北市では、ただいま「人・農地プラン」という、仙北市各地域の特性を活かした「未来の設計図」を皆さんと作成するため、各農業者や団体あてにアンケート調査を実施中です。集計後、皆さんの意見が反映されるように、各集落での座談会を予定しています。ご協力をお願いします。

なお、国が予定している各支援事業は、以下のとおりです。

- ①新規就農者への支援
 - 青年就農給付金（準備型）／秋田県農業研修センターや大学校での研修のほか秋田県が指定する先進農家、先進農業法人等で研修を受ける人で、その他要件をすべて満たす方
 ◆給付額：150万円／年（最長2年）
 - 青年就農給付金（経営開始型）／「人と農地の問題」の解決に向けて、自ら独立して農業を開始する方で、その他要件をすべて満たす方
 ◆給付額：150万円／年（最長5年）
- ②農地集積への支援
 - 農地の出し手に対する支援（農地集積協力金）／利用権設定または農作業委託など農地を出すことへの踏み切りを支援します。詳細は、お問い合わせください。
 - 農地の受け手に対する支援（規模拡大加算）／23年度も実施していましたが、面積集積して経営規模を拡大する農家に対して10a当たり2万円を交付します。詳細は、下記にお問い合わせください。
 - 問合せ／農山村活性課 ☎ 43-2206
 なお、「人・農地プラン」作成にかかるアンケート用紙と周知パンフレットは、市のホームページからもダウンロードできます。
<http://www.city.semboku.akita.jp/>
 新着情報からご覧ください。

7

田沢湖図書館 ☎ 43-1307

📅 4休 2日(月)、9日(月)、16日(月)、23日(月)、29日(昭和の日)、30日(月)

学習資料館 ☎ 43-3333

📅 4休 2日(月)、9日(月)、16日(月)、23日(月)、29日(昭和の日)、30日(月)、5月1日(火・月末整理休館日)

イベント交流館(新潮社記念文学館) ☎ 43-3333

📅 4休 2日(月)、9日(月)、16日(月)～20日(金・展示替休館)

田沢湖図書館

展示コーナーのお知らせ

春になって、新しいスタート・旅立ちの季節
図書館から心ウキウキの本をお届けします。



1年生向けの楽しい絵本
学校・幼稚園・お弁当・お道具袋
そして、大人のお稽古1年生向けの本も…

学習資料館

新潮社から寄贈された図書を 紹介します

「晴天の迷いクジラ」窪美澄／「荻窪 シェアハウス
小助川」小路幸也／「暗い夜、星を数えて」彩瀬ま
る／「途方もなく霧は流れる」唯川恵／「なつかし
いひと」平松洋子／「とにかくうちに帰ります」津
村記久子／「ある一日」いしいしんじ／「残念な日々」
ディミトリ・フェルフルスト(著)・長山さき(約)
／「プロ野球血風録」坂井保之／「わたしが出会っ
た殺人者たち」佐木隆三／「ふるさとをあきらめない」
和合亮一／「ボクのつぶやき自伝」久里洋二／
『帝都復興史』を読む』松葉一清／「日露戦争、資
金調達達の戦い」板谷敏彦／「生きる」伊集院静／「ブ
ータン、これでいいのだ」御手洗瑞子／「ドナルド・キ
ーン著作集(二)」ドナルド・キーン

不要になった絵本、眠っている絵本は 「スキッチ リサイクル文庫」へ 寄贈してください

- 回収する本…幼児向け・小学校低学年向けの絵本
(痛みが少なく再利用に十分耐えられるもの)
- 回収方法／県立・市町村立図書館へご持参くださ
い。(図書館がない市町村では公民館図書館で受
付)
- 回収期間／平成24年4月1日から

回収した絵本は、希望する幼稚園・保育所等に配
布します。ご協力をよろしくお願いいたします。

- 連絡先／秋田県企画振興部 総合政策課
☎ 018-862-5200



作品展示をしてみませんか？

田沢湖図書館2階多目的スペースを無料開
放します。

趣味の作品をお持ちの方、一人で、または
お友達と、ぜひご利用ください。
(ただし、文化的な作品に限ります)

- 問合せ／田沢湖図書館 ☎ 43-1307

後期高齢者医療制度

平成24年度から 後期高齢者医療の 保険料率が変わります

後期高齢者医療制度の保険料率
は2年ごとに改定され、平成24
年度から保険料率が変わります。

保険料率は「秋田県後期高齢者
医療広域連合」が決定しますが、
今回の保険料率改定では、医療費
の増加等の要因により、皆様に納
めていただく保険料額も引き上げ
されることになりました。
算定の経緯につ
いては、広域連合のホ
ムページで紹介して
いますので参照くださ
い。また、保険料率改
定に関する疑問・質問
は、広域連合で受け付
けています。

仙北市では広域連合
で決定した保険料率に
基づき、保険料額の通
知や納付書を皆様に送
付しています。改定後
の保険料率に基づく保
険料額は、平成24年7
月中旬に皆様に通知す
る予定です。

保険料額＝均等割額＋所得割額(所得×所得割率)
均等割額…県内の加入者全員に等しく納めていただく金額です。
所得割額…加入者本人の所得に応じて納めていただく金額です。



保険料率が変わります

- 【平成23年度まで】
◆均等割額 3万8925円
◆所得割率 7・18割
- 【平成24年度から】
◆均等割額 3万9710円
◆所得割率 8・07割

世帯主および被保険者の総所得金額等が下記の基準を超えない世帯	軽減割合	均等割額	均等割額
		H23年度まで	H24年度から
基礎控除額(330,000円)	8.5割	5,800円	5,900円
被保険者全員の年金収入80万円以下で、その他各所得がない	9割	3,800円	3,900円
基礎控除額(330,000円)+245,000円×被保険者の数(世帯主である被保険者を除く)	5割	19,400円	19,800円
基礎控除額(330,000円)+350,000円×被保険者の数	2割	31,100円	31,700円
後期高齢者医療制度加入前に被用者保険の被扶養者であった被保険者	9割	3,800円	3,900円

均等割額の軽減措置
(軽減割合は変更ありません)

所得割額の軽減措置
(軽減割合は変更ありません)

- ◆被保険者本人の総所得金額等
58万円以下(年金収入のみの場
合は、153万円～211万円
以下)
- ◆軽減割合／5割

賦課限度額が変わります

- 【平成23年度まで】
◆賦課限度額 50万円

- 【平成24年度から】
◆賦課限度額 55万円

問合せ

- 秋田県後期高齢者医療広域連合
◆業務課
☎ 018(853)7155
- ◆総務課
☎ 018(838)0610
- 仙北市税務課 市民税係
☎ (43)1117
ホームページ
<http://www.akita-kouki.jp/>
↓左枠「保険料について」内

国民年金保険料の前納割引制度について

保険料の前納制度とは

国民年金には、一定期間の保険料をあらかじめ納付できる仕組みがあります。これを保険料の前納制度といいます。

この保険料の前納制度には、現金払いによる前納と口座振替による前納、さらに口座振替の早割があります。

前納する保険料額は、現金による毎月納付の保険料額から年4分の複利原価法で割り引かれた額が、毎年の2月上旬に厚生労働省から告示されることになっています。

現金払いの前納

保険料の前納は、原則として、1年または半年間を単位として行うものとされていますが、現金払いの前納の場合には、1年または半年間を単位とせずに任意の月からその年度末の3月分までの保険料を前納することもできます。

なお、保険料の一部免除を受けている人も、保険料を前納することができます。この場合は、免除されていない保険料、たとえば4分の1免除であれば、免除を受けていない4分の3の保険料について、1年分、6カ月分、任意の月分から年度末までの分を前納することになります。

平成24年度分の1年間の保険料を現金払いで毎月納付すると、1万4980円×12月＝17万9760円になります。これを現金払いで1年度分前納すると3190円の割引となり、17万9760円－3190円＝17万6570円となります。

また、6カ月分の保険料を現金払いで前納すると730円の割引となり、1年度分の保険料を現金払いで6カ月分ずつ前納すると、17万9760円－730円×2＝17万8300円となります。

このように、保険料の前納制度を利用すると、有利な割引を受けることができます。

現金払いによる保険料の前納のうち、1年前納および4月～9月分の

6カ月前納の申込みの締切日は、4月1日から5月1日までとなります。また、

口座振替による前納

口座振替による保険料の前納には、1年または半年間を単位として行うものがあります。

口座振替で1年度分の保険料を前納すると現金払いでの前納の場合よりもさらに割引きされ、年間で3770円の割引となります。また、6カ月分の保険料を口座振替で前納した場合の年間割引額は1020円×2＝2040円となります。

ただし、口座振替による保険料の前納のうち1年前納および4月～9月分の6カ月前納の申込みの締切日は、2月末日までとなっていますので、注意が必要です。

口座振替の早割

保険料の前納には、現金払いによる前納と口座振替による前納のほか、口座振替の早割があります。

通常の口座振替の場合には、毎月10日の翌月末に引落としとなりますが、口座振替の早割の場合には、

毎月の保険料が納付期限より1カ月早く口座振替され、毎月の保険料が当月中に引落しされます。

前納保険料の還付

口座振替の早割は、随時受け付けています。なお、従来から口座振替で毎月納付している場合でも、この口座振替の早割制度に変更するためには、改めて申し込みが必要となります。

前納保険料の還付

保険料を前納した期間については、その前納した月が経過すること、それぞれの月分の保険料が納付されたものとみなされ、その月は保険料納付済期間として扱われることとなります。

また、保険料を前納した期間が経過しないうちに被保険者の資格を喪失した場合や第1号被保険者が第2号被保険者または第3号被保険者になった場合には、その未経過分の期間の前納された保険料は還付されます。

なお、保険料の前納額の告示では、年度の途中で資格喪失する人についても、それぞれの資格喪失月に応じた前納額が示されています。

平成24年度

健(検)診について

今年度の住民健(検)診は7月の胃がん検診から始まります。詳しくは、6月初めに健康づくり推進員から世帯に配布される健(検)診「日程表」、「お知らせ」等をご覧ください。

健康の確認と、生活習慣病の予防、早期発見、生活習慣の見直しに役立てていただきますよう、定期的に各種健(検)診の受診をおすすめします。

受診勧奨方法	
がん検診受診勧奨センター	
☎018-884-5531 より	
8時30分から19時45分の間に「地区で行う子宮頸がん検診受診」おすすめの手紙をします。	
●電話で連絡がつかない方には、後日「検診の受診おすすめ」の手紙を送付します。	

子宮頸がん検診を おすすめする電話をします (がん検診受診勧奨推進事業)

市で行う子宮頸がん検診を、ここ数年受診されていない方に、秋田県と仙北市が協力し、電話や手紙で子宮頸がん検診受診をおすすめします。

病院検診 (市立角館総合病院)

※医事課健診係 ☎54-2145)へ必ず予約をしてください。(予約受付時間 9:00～15:00)

	子宮頸がん・卵巣腫瘍検診	乳がん検診	肺がん検診 (CT検査)
対象年齢 (平成25年4月1日の年齢)	・20～39歳 ・40歳以上の偶数年齢 (2年に1回)	40歳以上の偶数年齢 (2年に1回)	40歳以上
予約申込期間 (9:00～15:00)	4月9日(月)～11月19日(月)		4月9日(月)～11月16日(金)
検診期間	5月7日(月)～11月29日(木) 月曜日、木曜日		5月10日(木)～11月29日(木) 木曜日
当日受付時間	正午～12:30		15:00～15:30
料金	1,300円	1,000円	2,000円
	仙北市国保加入の方・70歳以上の方・生活保護の方・非課税世帯証明書持参の方、クーポン券(乳がん・子宮頸がん)を持参した方は無料になります。		

★電話 (54-2145 医事課健診係) で予約を してください。

「仙北市の〇〇検診を受けたい」と伝え、氏名、生年月日、住所、電話番号、保険種別をお伝えください。

平成24年度、子宮頸がん検診・乳がん検診は特に混雑することが予想されます。早めの受診、できるだけ、お盆前の受診をお勧めします。

●問合せ/仙北市保健課 ☎55-1112

子宮頸がん・卵巣腫瘍検診、乳がん検診の注意事項	
◆	クーポン券で受診される方は、クーポン券を忘れずにご持参ください。
◆	乳がん検診は時間がかかりますので、時間の余裕をみて受診ください。
◆	予約した後、キャンセルする場合は早めにご連絡ください。





PICK UP 教育委員会からお知らせ

仙北市育英奨学資金
奨学生募集

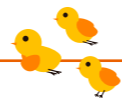
この奨学資金は、地域の団体や篤志家の善意、情熱によって設立された今までの「仙北市奨学資金」「田沢湖町奨学貸付基金」「角館町育英会」を一本化して、その採用基準、貸与限度額を統一し、仙北市の将来を担う学生・生徒の向学の志を支援することによって有為な人材の育成を図るための制度です。

- 応募資格／次のいずれにも該当する方
 - ①保護者が現に仙北市に住所がある方
 - ②義務教育を修了している方
 - ③心身共に健康で学業成績優秀な方
 - ④経済的理由で修学困難な方
- 貸与限度額（月額）／▶【大学（短大、専門学校、大学院含む）】40,000円以内 ▶【高校】20,000円以内
- 提出書類／
 - ①奨学資金奨学生申請書（様式第1号）
 - ②合格通知書または入学、在学を証明できる書類（各学校指定様式）
 - ③世帯全員の住民票（市民課、各地域センター窓口）
 - ④世帯全員の所得証明書（税務課、各地域センター窓口）
 - ⑤在学学校長の推薦書（様式第2-1号）
 - ⑥学業成績証明書（様式第2-2号）
- 申請書類請求先・提出先／教育委員会（角館庁舎）、田沢湖・西木地域センター、神代・田沢・桧木内・上桧木内各出張所
- ※様式は市のホームページ「申請書ダウンロード」からも印刷できます。
- 貸与期間／平成24年度から卒業の月まで
- 申込期間／4月2日（月）から25日（水）まで
- ※奨学生に決定した方は、面接を行います。
- 問合せ／教育指導課 ☎43-3382

この制度は、平成24年度からで、平成23年度までに貸与が決定され貸与中の方、または償還中の方については、従来通りとなります。
なお、「角館町育英会」を利用の方については、新たに「育英奨学資金貸借契約書」の締結をしていただき、毎月の振り込みから年4回の振り込みになります。また償還中の方は、市の納付書により年4回の納付となります。このことについては、直接本人へ通知します。

Schedule

4月 子どもカレンダー



乳幼児健診

日	健診名	対象者	場所
6日（金）	3歳児	H20年9月生	健康管理センター（角館）
13日（金）	1歳6カ月児	H22年9月生	
20日（金）	10カ月児	H23年6月生	
26日（木）	2歳児歯科	H21年9月生	
27日（金）	4カ月児	H23年12月生	

乳児相談

日	時間	相談名	対象者	場所
18日（水）	午前	7カ月児	H23年9月生	健康管理センター（角館）
	午後	12カ月児	H23年4月生	

母子手帳交付

日	受付時間	場所
2日（月）	13:00～13:30	健康管理センター（角館）
10日（火）		
16日（月）		
24日（火）		

予防接種

日	種類	場所
3日（火）	ポリオ	田沢湖健康増進センター
9日（月）	三種混合・BCG	西木保健センター
17日（火）	三種混合・BCG	田沢湖健康増進センター
25日（水）	三種混合・BCG	健康管理センター（角館）

- 問合せ／仙北市保健課 ☎55-1112
- ※日程は、仙北市ホームページ【市民情報】 → 【子育て】にも掲載しています。

だしっこルーム（生保内保育園内）

☎43-1025 FAX43-3256
時間／9:30～11:30
18日（水）／はじめましての会
25日（水）／鯉のぼり作り

わかばルーム（神代保育園内）

☎44-2502 FAX44-2931
時間／9:30～11:30
「わいわい広場」
17日（火）／はじめましての会
24日（火）／園の中を探検しよう！
※初めて参加される場合は、園に電話連絡してください。

なかよしルーム（にこにこ保育園内）

☎47-2525 FAX47-2323
時間／9:30～11:30
25日（水）／保育園で遊ぼう！

さくらんぼルーム（ひのきない保育園内）

☎48-2345 FAX48-2525
時間／9:30～11:20
26日（木）／はじめましての会

4月の
子育て支援センター情報

市内5カ所の保育園に子育て支援センターがあります。子育て支援センターは、地域全体で子育てを支援する基盤づくりのため、次のような活動を行っています。

【育児不安等についての相談指導】

お子さんの発達や子育てに関する不安や悩みに関して相談を受け付けています。一人で悩まず、小さなことでもお気軽にご相談ください。
【電話や来園は月～金曜日の9:00～17:00。手紙・FAX等はいつでも】

【子育てサークル等への支援】

子育てサークルやボランティアの皆さんに活動の場を提供したり、活動の支援をしたりします。興味のある方はぜひご連絡ください。

【集いの広場の開設】

子育て中の親子同士が気軽に交流できる場として広場を開いています。保育園に入園していないお子さんとお母さん、お父さん、おばあちゃん、おじいちゃんなどどなたでも参加できます。
準備の都合上、参加される方は前日まで各保育園へご連絡ください。
※持ち物等は各保育園にご確認ください。

いちごルーム（角館保育園内）

☎53-2918 FAX53-2919
時間／10:00～11:30
25日（水）／はじめましての会
☆角館児童館（旧角館保育園）で開催

4月 おやこ交流広場

子ども同士のふれあいやお母さん方の交流のため、健康管理センターのホールを開放します。

- お子さんを自由に遊ばせる広場としてお使いください。
- 日時／2日（月）、9日（月）、16日（月）、23日（月）
9:30～11:30
- 問合せ／仙北市保健課 ☎55-1112



たのしく身に付く『男女共同参画かるた』募集

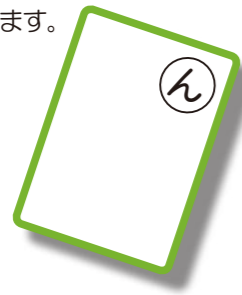
なかなか進まないと言われる男女共同参画。名前を聞いただけでも、どこか堅苦しくて、自分にはあまり関係がないと感じている方が多いと思われる。

そこで、身近な暮らしの中からヒントを探し、秋田弁も取り入れながらの「かるた読み札」を一般募集して、オリジナルかるたを作ろうという企画です。

かるたは、大人も子どもも楽しめる昔ながらの学習ツールです。県南部在住の皆さんの総意を集めて、「楽しく身に付く男女共同参画かるた」を一緒に作りませんか。

●募集期間／4月1日(日)～5月20日(日) ●応募資格／年齢問わず、どなたでも ●応募方法／いろはかるたの「い」～「ん」までの50音から始まる読み札作品と住所・氏名・年齢・連絡先をご記入の上、官製はがき、ファクス、電子メールのいずれかでご応募ください。 ●送り先・問合せ／〒013-0046 秋田県横手市神明町1-9 秋田県南部男女共同参画センター「かるた読み札係」あて ☎0182-33-7018 FAX 0182-33-7038 E-mail sagec-7002@abelia.ocn.ne.jp

※優秀作品対象者には、副賞を添えて表彰します(5名程度を想定)。なお、応募頂いた作品は未発表作品に限りません。また応募頂いた作品は、一部補正等を加える場合もあり、使用に際しての著作権は秋田県南部男女共同参画センターに帰属するものとさせていただきます。



また、無形民俗文化財の保護団体に対する、用具修理・後継者育成の助成事業を平成24～25年度までの2年間行う予定です。

詳細については、下記連絡先までお問い合わせください。

●問合せ／仙北市文化財課 ☎43-3384



ミュージカル「アテルイ 北の耀星」2012 わらび劇場公演『星丸』役出演者募集!

募集するのは、主役アテルイの息子で、未来への希望のメッセージを託される『星丸』役です。演劇未経験のお子さんでも気兼ねなく出演できます。

この機会にわらび俳優と一緒に、わらび劇場のステージに立ってみませんか?

●応募資格／◆身長100～110cmくらい(性別不問) ※役柄は男の子 ◆公演当日に女性の保護者の付添いが可能な方 ◆4月11日(水)～7月16日(祝日)までの公演期間中1日でも出演可能な方 ●出演内容／作品の終演10分前からの出演となり、台詞が3つほどあります。 ●申込方法／電話で申し込みください。その際、名前(お子様と保護者の方)、性別、住所、電話番号、年齢、身長、出演可能日をお知らせください。出演については検討のうえ、後日連絡させていただきます。 ●出演特典／アテルイ観劇招待券1枚(1回の出演につき)、出演者のサイン色紙、舞台上での記念撮影 ●申込・問合せ／わらび劇場 ☎44-3915

行政に関する相談ごとは行政相談委員に

行政相談委員は、総務大臣から委嘱を受け、国の仕事などについての苦情や意見・要望を受け、皆さんと関係行政機関との間に立って、その解決を図る「行政と住民のパイプ役」です。

仙北市の行政相談委員は次の3人の方で、自宅に相談を受け付けていますので、お気軽にご相談ください。

【行政相談委員】

◆難波輝子 ☎43-0782

田沢湖生保内字水尻7

◆大楽進 ☎53-2690

角館町七日町34

◆小西範子 ☎49-2154

西木町上絵木内字中泊97

【4月相談所開設日時・場所】▶11日(水)13:00～16:00・神代出張所 ▶18日(水)13:00～16:00・田沢湖総合開発センター ●問合せ／仙北市総務課 ☎43-1111

募集



秋田県民俗芸能大会出演団体募集

秋田県教育委員会では、平成26年度に行われる国民文化祭に向けて、県内の民俗芸能を広く紹介することを目的として、平成24～26年度までの3年間、標記の大会の出演団体を募集しています。

今回は平成24年度(平成24年10月14日開催予定。会場は秋田市、にぎわい交流館)の出演についての募集で、秋田県全体の民俗芸能団体に出演を募り、6団体程度が出演できます。出演希望団体多数の場合、必ず出演できるものではありませんのでご了承ください。

成年後見制度市民公開セミナー・無料相談会

●内容／法定後見制度、任意後見制度、遺言、相続について ●日時／4月28日(土)【市民公開セミナー】13:30～14:30【無料相談会】14:30～16:00 ●場所／大仙市大曲交流センター ●主催・問合せ／一般社団法人コスモス成年後見サポートセンター秋田県支部 ☎0185-54-2623

『一般社団法人コスモス成年後見サポートセンター』…日本行政書士会連合会が母体となり設立。成年後見制度に基づき会員が後見人を務め、認知症のお年寄りや知的障害者など判断能力が十分でない成人の法律行為を代理・支援します。

相談



社会福祉協議会 4月の心配ごと相談日程

社会福祉協議会では、相談援助活動として心配事相談を行っています。地域や日常生活で抱える心配ごと相談員が適切な助言を行い、相談内容によっては関係機関へ連絡をとるなど、心配ごとの解決の手助けをさせていただきます。お気軽にご利用ください。 ●日時・場所／▶11日(水)13:00～16:00・神代出張所 ▶12日(木)13:00～16:00・社会福祉協議会角館支所 ▶16日(月)10:00～12:00・社会福祉協議会西木支所 ▶18日(水)13:00～16:00・田沢湖総合開発センター ▶26日(木)13:00～16:00・社会福祉協議会角館支所 ●問合せ／仙北市社会福祉協議会 ☎52-1624

セミナー・講演会

5月開催予定 スキルアップセミナー

【第二種電気工事士筆記試験(上期)準備講習(基礎編)】

●期日／5月8日(火)～11日(金) ●定員／20人

【イチから学ぶ! Illustrator 講習】

●期日／5月8日(火)・9日(水) ●定員／10人

【NC工作機械の基礎】

●期日／5月9日(水)・10日(木) ●定員／15人

【ガス溶接技能講習】

●期日／5月15日(火)・16日(水) ●定員／15人

【第二種電気工事士筆記試験(上期)準備講習(実践編)】

●期日／5月22日(火)・23日(水) ●定員／20人

【マシニングセンタ(プログラミング)】

●期日／5月30日(水)～6月1日(金) ●定員／15人

【各講習共通】

●時間／9:00～17:00 ●場所／大曲技術専門学校 ●受講資格／現在お勤めしている方 ●受講料／無料。ただし、テキスト代は自己負担 ●問合せ／大曲技術専門学校 民間訓練支援室 ☎0187-62-6321



イベント



AAB 開局 20 周年記念事業 安野光雄の絵本展

絵本作家、画家として86歳の現在も創作活動を続けている安野光雄さんのデビュー作から近作までを紹介する全国巡回展です。貴重な絵本原画約200点を展示。心温まる展示空間が安野ワールドの魅力をご紹介します。

●期間／4月21日(土)～6月17日(日)会期中無休 ●場所／秋田県立近代美術館5階展示室(横手市)

●観覧料／一般1,000円(前売り800円)、学生800円(同600円)、高校生以下無料 ●問合せ／秋田県立近代美術館 ☎0182-33-8855 秋田朝日放送販売事業部 ☎018-888-1505

第10回 秋田県障害者スポーツ大会

●期日／9月1日(土) ●会場／【陸上競技】秋田市八橋運動公園陸上競技場 【水泳】秋田県立総合プール 【卓球】秋田市立体育館サブアリーナ 【サウンドテーブルテニス】秋田県心身障害者総合福祉センター 【アーチェリー】秋田県労働身体障害者スポーツセンター 【ボウリング】ポウルジャンボ秋田 【フライングディスク】秋田市八橋運動公園球技場 【バレーボール(精神障害)】秋田市立体育館メインアリーナ ●申込方法／5月1日(火)から、市町村の障害福祉担当課で要綱や申込関係書類の配布を開始します。また、同日に当協会ホームページにも掲載します。 ●申込締切／6月8日(金) ●問合せ／秋田県障害者スポーツ協会 ☎018-864-2750

4月 献血のお知らせ

- 日時・場所／4月17日（火） 【ふれあい献血キャンペーン】
 ◆10:00～11:00 介護老人保健施設にしき園
 ◆11:10～12:00 西木総合開発センター
 ◆13:30～14:30 特別養護老人ホーム 清流苑
 ◆14:50～16:00 角館消防署西木分署
- 日時・場所／4月22日（日）
 10:00～12:00 ワンダーモールタカヤナギ
 13:00～16:00



4月 休日歯科当番医

- ◆1日（日）：金子歯科医院（大仙市大曲） ☎63-7300
 - ◆8日（日）：ホワイト歯科医院（大仙市大曲） ☎86-3180
 - ◆15日（日）：さいとう歯科クリニック（角館町） ☎53-2752
 - ◆22日（日）：富塚歯科医院（大仙市刈和野） ☎75-1125
 - ◆29日（日）：畠山歯科医院（大仙市大曲） ☎62-3636
- ※電話番号市外局番は「0187」

交通事故被害者の救済制度について

NASVA（ナスバ）自動車事故対策機構では、自動車事故被害者の方への「交通遺児育成資金」の無利子貸付（0歳から中学校卒業までの子ども）、事故による重度後遺障害者の方への「介護料」の支給を行っています。自損事故・他損事故を問いません。詳しいことは自動車事故対策機構までお問い合わせください。

●問合せ／独立行政法人 自動車事故対策機構 秋田支所 ☎018-863-5875

平成24年度 慰霊巡拝について

厚生労働省では、旧主要戦域等で戦没者を慰霊するため、遺族を対象とした慰霊巡拝を実施しています。

平成24年度は次の地域で実施予定ですので、参加を希望される場合は下記までお問い合わせください。

【実施地域】旧ソ連、中国、硫黄島、東部ニューギニア、北ボルネオ、トラック諸島、マリアナ諸島、フィリピン、マーシャル・ギルバード諸島

●問合せ／秋田県健康福祉部 福祉政策課 保護・援護班 ☎018-860-1319

お知らせ

平成24年 春の全国交通安全運動

「平成24年春の全国交通安全運動」が4月6日から15日までの10日間実施されます。また、期間中の4月10日は「交通事故死ゼロを目指す日」となっています。

【主な推進事項】

- ①子どもと高齢者の交通事故防止
 - ②自転車の安全利用の推進
 - ③後部座席など全ての座席のシートベルトとチャイルドシートの正しい着用の徹底
 - ④飲酒運転の根絶
 - ⑤横断歩行者の交通事故防止
- 運動期間中を含め、市民皆様のご協力をお願いします。

- 仙北市交通安全対策協議会
- 仙北警察署
- 仙北地区交通安全協会

介護保険事務所からのお知らせ

平成24年度からの介護保険料が決定しました

保険料基準額（月額）

5,880円

介護保険制度では、3年ごとに介護保険事業計画を見直し、65歳以上の人（第1号被保険者）が負担する介護保険料を決めることになっており、平成23年度に「第5期介護保険事業計画」を策定し、平成24年度からの新たな保険料額が決められました。

平成24年度から26年度までの保険料基準額は月額5,880円になります。

なお、新たな保険料の負担軽減策として、第3段階と第5段階を追加しました。これにより、基準額（第6段階）より低い方が約66%となります。

【保険料上昇の主な要因】

- ①介護保険施設や在宅サービスの充実、サービス利用者の増等に伴う介護給付費の増加
平成21年度～平成23年度 約384億円
→ 平成24年度～平成26年度 約464億円（見込み）
- ②介護保険制度改正による65歳以上の人の介護保険給付費の負担割合の増加
平成21年度～平成23年度 給付費の20%
→ 平成24年度～平成26年度 給付費の21%
- ③介護報酬の増額改定 → 約1.2%のアップ

【第1号被保険者の介護保険料】

段階	区分（平成24年度の住民税課税状況）	保険料（年額）	
第1段階	生活保護を受給している方か、住民税非課税世帯で高齢福祉年金を受給している方	35,280円	基準額×0.5
第2段階	住民税非課税世帯で本人の前年の〔合計所得金額+課税年金収入額〕が80万円以下	35,280円	基準額×0.5
第3段階	住民税非課税世帯で本人の前年の〔合計所得金額+課税年金収入額〕が120万円以下	44,100円	基準額×0.625
第4段階	住民税非課税世帯で、第1～3段階に該当しない方	52,920円	基準額×0.75
第5段階	世帯内に住民税課税者がいるが、本人は非課税で、前年の〔合計所得金額+課税年金収入額〕が80万円以下	61,740円	基準額×0.875
第6段階	世帯内に住民税課税者がいるが、本人は非課税で、第5段階に該当しない方	70,560円	基準額
第7段階	本人が住民税課税で前年の合計所得金額が190万円未満	88,200円	基準額×1.25
第8段階	本人が住民税課税で前年の合計所得金額が190万円以上320万円未満	105,840円	基準額×1.5
第9段階	本人が住民税課税で前年の合計所得金額が320万円以上	123,480円	基準額×1.75

※介護保険制度は、介護を社会全体で支える制度であり、介護保険料はこの制度を支える大切な財源です。皆様のご理解とご協力をお願いします。

●問合せ／☎014-0805 大仙市高梨字田茂木10番地（大仙市役所 仙北支所内）

介護保険事務所 保険指導班 ☎0187-86-3911

西木温泉 クリオン

☎47-2010

ゆったりくつろぐ

「おすすめ日帰りプラン」

町内会や老人クラブなど各種ご宴会、会合にピッタリ！

●お料理3,000円（税込）～

【ご利用特典】①温泉の入湯料サービス②ご宴会時のカラオケ歌い放題③無料送迎バスを準備④お料理4,000円（税込）以上をご利用の場合、お一人様につきお銚子1本サービス。

お風呂に入って楽しんで、ゆったりお過ごしください。

花いっぱいのお花見のお供に 八津のカタクリ、刺巻のミズバショウ、角館の桜。仙北市の春は花満開！お花見弁当、立ち寄り屋食大歓迎！クリオンの料理で楽しいお花見にしませんか？

●オードブル：6,000円～ ●弁当：1,000円～ ●折詰：2,000円～
*お花見期間中（4月16日～5月6日）のご予約、大好評承り中。

株式会社 花葉館

☎55-5888

小桜舞子ディナーショー

4月29日（日）

お食事18:00～ 開演19:00～

●料金/お一人様5,500円（諸税込）

【感謝宿泊利用券プラン好評につき

4月19日（木）まで延長！】

◆1泊2食付 お一人様6,500円

◆1泊3食付 お一人様7,500円

※諸税込。3名様以上でお申し込みください。

グラウンドゴルフ

4月12日（木）～20日（金）までグラウンドゴルフ場、無料開放

●グラウンドゴルフ会員募集中

◆詳しくはお問い合わせください。

【4月大会予定】

4月21日（土）月例会（会員限定）

●参加費/500円

4月30日（月）小桜舞子杯（オープン参加）

●参加費/1,000円

お花見弁当承り中！

※4月9日（月）メンテナンス休館日

第3セクター情報

株式会社 西宮家

☎52-2438

きものリメイク展 心釉

4月13日（金）～15日（日）

米蔵2F

ペーパークラフト展 三浦節子

4月20日（金）～22日（日）

米蔵2F

おしゃれなきものリメイク展

あていーぶ

4月27日（金）～29日（日）

米蔵2F

SR 24日、こまちの開業15周年記念イベントに行ってきました。小雨の降るままだまだ寒い中で行われたイベントでしたが、角館駅には300人以上の人が。なまはげも応援に駆け付け、ホームで新幹線を待っているお客さんに「ヒマソウだな。男鹿さ来い」と声をかけているのが印象的でした。その強引さ、見習いたいものです。

TR 3月17、18日に美郷町で行われたバスケットボールのリーグ戦に出場してきました。いろいろとアクシデントがあり、2日目は40分フル出場が2試合。試合終了後はグッタリでした。子どもが応援に来れるようになるまでは続けたいと思っているので、もっと体を鍛えないと！

YR 4月1日号をお届けします。新年度のお知らせなどたくさんです。ごゆっくりお読みください。春らしいことをコメントしたかったのですが、編集作業中の現在、窓から見えるのは白い雪景色…。本当に春が待ち遠しいです。

仙北市 カレンダー 4/1日～20日

1 日		春の火災予防運動
2 月		
3 火		
4 水		春の交通安全運動
5 木	西明寺中学校入学式 神代・生保内幼稚園入園式	
6 金	角館・生保内・神代・桧木内中学校入学式 中川小学校入学式 角館・角館南高校入学式	
7 土	おはなし会 うさぎのみみ (総合情報センターお話しコーナー 10:00～) 田沢幼稚園入園式	
8 日		
9 月	角館・神代・桧木内・西明寺小学校入学式	
10 火	交通事故死ゼロを目指す日 P32 白岩・生保内小学校入学式 かくのだて幼稚園入園式	
11 水	社会福祉協議会心配ごと相談 (神代出張所 13:00～16:00) P30 行政相談所開設日 (神代出張所 13:00～16:00) P31	
12 木	社会福祉協議会心配ごと相談 (社会福祉協議会角館支所 13:00～16:00) P30	
13 金		
14 土		
15 日	角館地区 春の全市一斉クリーンアップ P20	
16 月	社会福祉協議会心配ごと相談 (社会福祉協議会西木支所 10:00～12:00) P30	
17 火	献血 P33	
18 水	社会福祉協議会心配ごと相談 (田沢湖総合開発センター 13:00～16:00) P30 行政相談所開設日 (田沢湖総合開発センター 13:00～16:00) P31	
19 木		
20 金		

せんぼく 4 No.103

●発行・編集 仙北市役所総務課文書広報係
●制作協力 広報編集委員会
●〒014-1298
秋田県仙北市田沢湖生保内字宮ノ後30番地
●発行日 1日・16日
●TEL 0187-43-1111 ●FAX 0187-43-1300
●E-mail semboku@city.semboku.akita.jp
●URL http://www.city.semboku.akita.jp/
●印刷 株式会社三森印刷

人口の動き 2月 (前月比) (前年同月比)

人口	29,882人	(-39)	(-382)
(男)	14,019人	(-19)	(-184)
(女)	15,863人	(-20)	(-198)
世帯数	10,832世帯	(-11)	(+15)

出生	16人
死亡	44人
転入	21人
転出	32人

戸籍の窓口から

2月届出分・敬称略

おたんじょうおめでとう (氏名(保護者)住所)

北條 敬大 (良平) 生保内字街道ノ上	竹内 琳 (健太) 卒田字中野	村岡 ひまり (耕平) 小勝田中川原
渡部 椋 (正司) 岡崎字内村	高橋 龍人 (雄介) 金山下	高橋 源太郎 (大作) 小瀬野字赤ハケ
津嶋 太志 (慎也) 神代字古館野	山口 美季 (卓) 上菅沢	栗山 日那 (康) 小瀬野字前田野
三浦 愛也南 (勝也) 神代字竹原	加賀谷 龍幸 (克) 上菅沢	菊田 大雅 (茂) 西荒井字塚野腰
細川 純輝 (和幸) 神代字戸伏松原	八柳 和華 (浩太郎) 小勝田中川原	

おくやみもうしあげます (氏名(年齢)住所)

田口 ヨシ (88) 生保内字石神	太田 武 (90) 岩瀬	鈴木 ハルエ (95) 西長野月見堂
鈴木 ミエ (91) 田沢字春山	小林 省吾 (83) 表町下丁	高橋 ツルエ (89) 下延上野坊川原
若林 フミ子 (88) 田沢字春山	西宮 悦子 (87) 東勝楽丁	草薨 良治 (79) 藪田後田
松田 拙三 (82) 生保内字町田	矢野 一郎 (98) 川原町	藤原 ナツ (86) 藪田田中
草薨 金作 (70) 生保内字武蔵野	石井 レイ子 (87) 川原町	門脇 静江 (73) 桧木内字松葉
加藤 喜代司 (92) 生保内字街道ノ上	太田 サキ子 (76) 川原町	武藤 コアキ (96) 桧木内字畑中
畠山 禦 (83) 生保内字田向	柴田 正藏 (88) 下中町	門脇 ミエ (88) 桧木内字大森
千葉 キヨエ (91) 田沢字寺下	高川 孝子 (69) 七日町	鈴木 貞重 (91) 桧木内字松葉
門脇 フヨ (93) 小松字田中	石川 智恵 (92) 西勝楽町	櫻田 重兵衛 (82) 西明寺字堂村
藤川 モト (84) 角館東前郷字前野	大野 裕子 (47) 田町上丁	齋藤 讓 (59) 小山田字林崎
高橋 明子 (78) 神代字下生田	鈴木 勇太郎 (79) 山谷川崎雲田	田口 賢一 (36) 小山田字外谷地
永井 カツヨ (87) 卒田字荒町	伊藤 篤臣 (56) 小勝田松ヶ崎	阿部 儀一 (86) 門屋字六本杉
千葉 きよせ (95) 卒田字早稲田	須郷 愛子 (94) 小勝田中川原	杉宮 作治 (78) 小瀬野字山崎
松橋 千與太 (75) 上菅沢	元木 清 (82) 西長野中泊	佐藤 ナオノ (98) 上荒井字西野

善意 ありがとうございます

(2月受付分) 敬称略

【仙北市社会福祉協議会へ】

鈴木栄作 (中町)
高橋廣 (生保内字武蔵野)
佐藤正敏 (小瀬野字西田)

東日本大震災から1年が経過し、昨年1年間問い合わせや対応の少なかつた撮影支援の仕事が復調局面に入りつつあります。旅番組やテレビコマーシャル、ドラマロケなど今年に入り切れ目なく入ってくるようになりました。最近では、海外からのロケ隊も本市を訪れ撮影を行いました。

さまざまな映像媒体で仙北市を舞台とする作品が撮られ、紹介されています。この宣伝広告効果を換算すると、ウン千万?いや億?などと、頭の中では果てしなく数字がめぐるしく浮かんでは消えていきます。春の観光シーズンに向けて更に忙しくなってくればとも思っています。

かぐさっぴー・C ロケーション だより

ここで一つ手前味噌ですが、当フィルムコミッションは平成24年度設立10周年の節目の年を迎えます。会としても県内第一号のフィルムコミッションとしての自負と活動の歴史が二桁に突入することの感慨を踏まえ、今年は地域にたくさん笑顔があふれる活動を展開していこうと考えております。

会員はもとより地域の皆さんと共に歩み、活動団体としての成熟はもろろん、地域貢献の心をもって何事にも積極的に挑戦していこうと考えています。今年のフィルムコミッションの活動にどうぞ期待をお願いします。



広告

4月1日(日)オープン

**あなたのペットの
ホームドクターを目指します!**

みずひら動物病院
mizuhiro animal hospital
〒014-0369 秋田県仙北市角館町上菅沢239-7
☎0187-42-8190

至田沢湖・西木
みずひら動物病院
朝日新聞
ドコモショップ角館
平塚寿司
JOMO
ツルハドラッグ
ワンダーモール
角館駅
至大仙市

NEW キッズにうれしいメガネセット!!

■ **テンプル**
調節可能
最短110mm←標準125mm→最長140mm

■ **鼻パッド**
調節可能
鼻の高さに合わせて3段階に調節可能
肌に優しいシリコン素材。

■ **先セル**
自然なあたりごこちで痛くない

お子様の耳の形状を考慮してデザインされたモダン長く掛けていても痛くなりません。

■ **レンズ**
HOYA・ニコン・TOKAIの非球面一流メーカー使用します

¥15,750 (フレームカラー) 5色あり
超薄型も追加料金なし

■ **耐衝撃性**
破損しにくい素材。

■ **優弾力性**
弾力性に優れています。

■ **安全性**
スイスのEMS社開発のTR-90を使用。医療用カテーテルや哺乳瓶などに使用されている安全な素材です。

HA-CHI-YA 安心な「公認眼鏡士」の店
☎0120-54-2279
http://www.hachiya-megane.com
OPEN/am10:00~pm6:00 [広告]

仙北市角館町かみしんまち28

ご自宅のようにご利用いただける「あったか庵」は、家族葬に最適な施設です。故人との最後の時間を、ご家族でゆつくりとお過ごしください。

自宅葬をのぞまれる方々へ貸切の一軒家として「くつろぎ」と「やすらぎ」を提供します。

あったか庵

自宅で葬儀を行いたいけど…

- アパートの為、自宅葬ができない
- 自宅にスペースを確保できない
- 冷房・暖房の設備がない 等

あったか庵をご利用ください

Hnakyuu 株式会社 花きゅう
葬祭 株式会社
〒014-0354
仙北市角館町水ノ目沢43-13

フリーダイヤル **0120-08-8790**
角館/TEL: 0187-55-2235
西木/TEL: 0187-47-3290

病院・施設から直接お迎えいたします
24時間受付

仙北市の葬儀社「花きゅう」は厚生労働省認定1級葬祭ディレクターが悔いの残らないご葬儀のために親身になってご相談を承ります。

あったかご葬儀ぱらん

あったかぱらん30 家族葬 315,000円
家族葬のセット価格です。僧侶などをお呼びして読経をしていただく葬儀を行いたい方に適したプランです。安置・湯灌・納棺・出棺の儀・火葬・葬儀・法要までお手伝いいたします。

あったかぱらん25 お別れ会(無宗教) 262,500円
お別れ会(無宗教)のセット価格です。宗教的な儀式をせずに葬儀を行いたい方に適したプランです。安置・湯灌・納棺・お別れ会・出棺の儀・火葬までお手伝いいたします。

あったかぱらん15.5 密葬(無宗教) 162,750円
密葬(無宗教)のセット価格です。納棺などを行い一晩ご安置し、翌日に火葬をして送り出した方のためのプランです。

宗旨・宗派を問わず葬儀のすべてをお手伝いさせていただきます。

JR角館駅より徒歩約5分
http://www.sougi879.jp/

花きゅう | 検索

あったか庵 花きゅう
● 羽後交通
かくのたて