

せんぽく

2026
2
広報せんぽく
No.401

心・技・体
雪中で磨く

寒稽古（関連記事10 ページ）

仙北市役所 角館上野庁舎

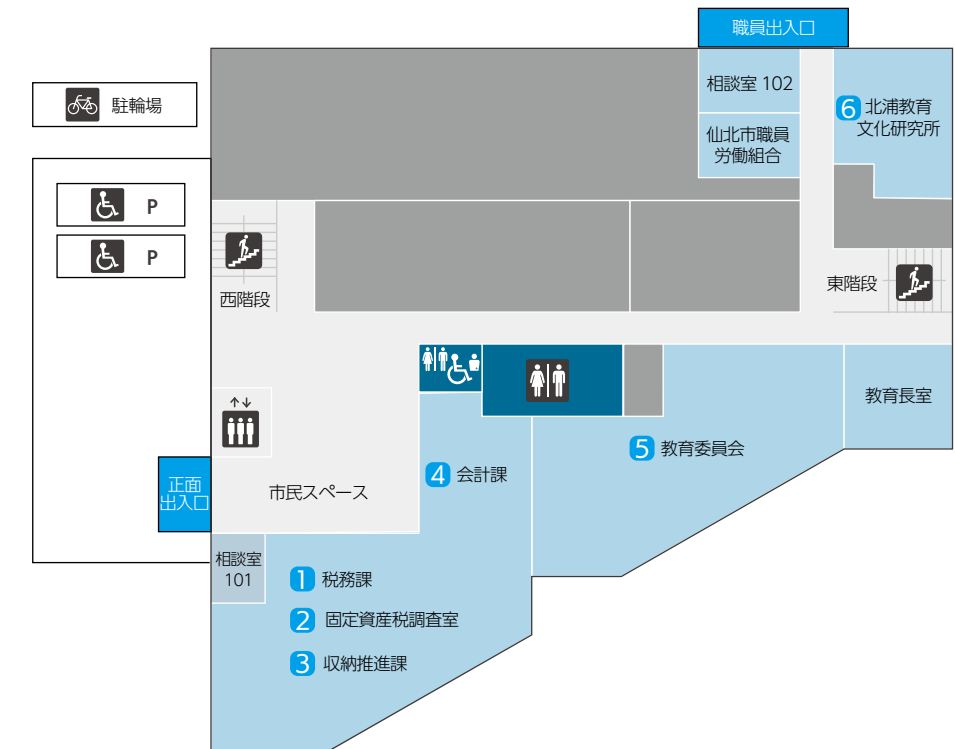
2月24日(火)スタート

「角館上野庁舎」が2月24日(火)に開庁します。場所は、旧角館総合病院となります。

田沢湖庁舎からは「税務課」「固定資産税調査室」「収納推進課」「会計課」「契約検査室」「管財課」「財政課」「まちづくり課」「企画政策課」「監査委員事務局」「選挙管理委員会事務局」の11部局が、西木庁舎からは教育委員会が角館上野庁舎に移動することになります。

レイアウト Layout

1階



総務部		庁舎代表 FAX 54-2522
① 税務課	市民税係	☎ 43-1117
	固定資産税係	☎ 43-1109
② 固定資産税調査室		☎ 43-1110
③ 収納推進課	収納推進係	☎ 43-1123
会計管理者		
④ 会計課		☎ 43-1118
教育委員会		FAX 54-2112
教育総務課・学校適正配置準備室		☎ 43-3381
⑤ 学校教育課		☎ 43-3382
生涯学習課		☎ 43-3383
⑥ 北浦教育文化研究所		☎ 43-3387



角館上野庁舎には、市民センターがないため、戸籍の届出や印鑑登録・印鑑証明書の発行、転入・転出の手続きはできません。これまでに引き続き、角館市民センターなどで手続きいただきますようお願いいたします。

アクセス Access

〒014-0398
秋田県仙北市角館町上野 18 番地
正面駐車場 50 台

2階



総務部		
⑦ 契約検査室		☎ 43-1119
⑧ 管財課	管財係	☎ 43-1114
	国土調査係	☎ 43-3385
⑨ 財政課		☎ 43-1113
企画部		
⑩ まちづくり課		☎ 43-3315
⑪ 企画政策課	企画政策係・情報統計係	☎ 43-1112
	ふるさと納税係	☎ 43-1241
行政委員会		
⑫ 監査委員事務局		☎ 43-1154
⑬ 選挙管理委員会事務局		☎ 43-1150
		FAX 54-3222

田沢湖庁舎の市税などの納付窓口について

現在、市税などの納付は会計課で受付していますが、2月24日から角館上野庁舎に移転するため、移転後は田沢湖市民センターの窓口で受付します。

スマイルバス・デマンドタクシーについて

令和8年3月1日(日)に、スマイルバス・デマンドタクシーのダイヤ改正と停留所変更などが行われます(実際の運行は3月2日(月)となります)。新しい角館上野庁舎へお越しの際にご利用ください。

●スマイルバス下延線および八割線
「角館上野庁舎前」を通るルートへダイヤを改正。

●デマンドタクシー
「角館上野庁舎」を乗降場所に追加。

なお、詳しい運行ダイヤなどは広報3月号でお知らせします。

仙北市役所 お仕事紹介

会計課

市の歳入確認・収納で市運営を支える！

Sさん（勤務4年目）



業務紹介

会計課は、公金の収入や支出、安全で効率的な管理・運用などを担当している部署です。公金とは、市民や事業者の皆さまから納めていただいた税金や、国・県からの補助金などです。学校や道路、福祉サービスなど、さまざまな市の事業の支払いの手続きを行っており、滞ることなく適切に処理することが仕事を進めるうえでとても重要です。

日々の業務では市民の皆さまに接する機会は多くありませんが、お預かりした大切なお金を扱う責任を常に意識し、安心して暮らせるまちづくりを支えています。

職員の声

私は主に歳入の仕事を担当しています。市に入ってくる税金や使用料などが正しく計上されているかを確認し、収納処理をすることが役割です。まだまだ分からないことも多く、学ぶことばかりですが、普段の仕事を通じて各課のお金の流れや、市の仕事がどのようにつながっているのかが少しずつ見えてきました。日々の業務に取り組む中で、市民の皆さまの暮らしや行政サービスを支えていることを実感するとともに、その責任の重さも感じています。正確さが求められる仕事ですが、その分、市の運営を支えていることに、やりがいを感じながら業務に取り組んでいます。



笑顔と正確さを大事に、窓口対応しています。

議会事務局

市民の声が届く議会を支えます！

議事調査係 Sさん(勤務18年目)



業務紹介

議会事務局は、地方議会がスムーズに進むように支える役割を担っています。

議会での審議や会議が滞ることがないように、会議の準備・運営・記録を行うほか、議員から提出される議案や請願・陳情に係る意見書などの受け付けと処理、関係資料の作成などを担当しています。

また、開かれた議会を実現するため、会議録や広報紙の発行、インターネット中継などによる情報提供にも取り組んでいます。

さらに、議員の活動や、行政に対して適切な提言などを行えるように事務面から支援を行っています。

職員の声

議会事務局の仕事は、表に出ることは少ないですが、議会がスムーズに進むためには欠かせないものだと思っています。

議会は仙北市のこれからを決めるため、市当局の提案に対し、市民の代表である市議会議員の方々が質問や議論をする貴重な機会です。

議会の場で発言されたことは、議事録として記録・保存されるため、一語一句正確に記録することを注意しながら取り組んでいます。



発言を逃さず議事録に記録することも大切です。

住民のくらしを支え、地域の未来をつくる——市役所はさまざまな行政サービスを提供しています。戸籍・住民票の手続きから、教育・福祉・まちづくり・環境・防災など。市役所の主な役割と現場で働く職員の取り組みを、分かりやすくご紹介します。

選挙管理委員会事務局

これからの仙北市を形作る選挙を管理しています。

書記 Wさん（勤務5年目）



業務紹介

選挙管理委員会は、公職選挙法に基づき、国や県、市の選挙を円滑に行うための事務を担当しています。

主な業務として、選挙人名簿の調製・管理や、各種選挙の執行のため投票所・期日前投票所の準備、立会人の選定、ポスター掲示場や入場券の手配などを行っています。また、選挙事務のほかにも、裁判員・検察審査員候補者予定者の選定や、選挙啓発なども行っています。

今年度は秋田県知事選挙、参議院議員通常選挙、仙北市長選挙が執行されました。現在は、2月執行予定の衆議院議員総選挙・4月執行予定の仙北市議会議員一般選挙に向け、準備を進めています。

職員の声

衆議院議員総選挙のような、急な選挙にも対応できるように、公職選挙法などの関係法令を確認することを心がけています。また、国や県の選挙では、秋田県と連携し、事務を進めています。

市民の皆さまの生活や社会をよりよいものとするために、皆さまの意見を反映させる代表者を決める大事な仕事です。今後もさまざまな選挙が行われるため、市民の皆さまが安心して投票を行うことができるよう、選挙事務に取り組んでいます。



選挙啓発ポスターを掲示中。

監査委員事務局

信頼される市政運営のため、透明で公正なチェックを行っています。

書記 Sさん（勤務9年目）



業務紹介

監査委員事務局は、市の財政や事業が適正に行われているかをチェックする役割を担っています。監査委員は専門的な知識を持つ人と、市議会議員から選ばれた人から構成され、事務局はその監査活動を支える部署です。

「決算審査」という大切な仕事では、市の予算の使い方や各課の仕事が法律やルールに従って行われているかを調べ、改善が必要な点があれば指摘します。また、公営企業や補助金を受けた団体の活動も対象です。これにより、市民の大切な税金が無駄なく使われているかを確認し、行政への信頼を支えています。監査の結果は報告書として公表され、誰でも見ることができます。

私たち監査委員事務局は、公正・中立な立場から行政を見守り、市民の皆さまに安心していただける市政の実現を目指しています。

職員の声

私たちは監査委員の監査業務を円滑に進めるための資料作成、データ入力、他部署との連絡調整、庶務全般を行っています。

直接市民の方と接する機会は少ないですが、市政を支える大切な役割だと感じています。

法令や制度を踏まえながら、市の事業を多角的に確認することで、市政の透明性や信頼性を高め、よりよい市政運営につなげていく役割を担っています。

市全体を俯瞰して見ることができる点がこの仕事の魅力だと感じています。

市民の皆さまに安心していただける市政のために、「市民の皆さまの目の代わり」という気持ちをもって日々の業務に取り組んでいます。



地方財務実務を学び、監査業務の土台を固めています。

決意をあらたに

仙北市消防出初式



1月10日、仙北市消防出初式が仙北市民会館で開催され、団員や関係者などおよそ240人が参加しました。

式典に先立ち、市民会館前の駐車場で観閲式が行われたほか、団員210人が力強く分列行進しました。

復興の道をともに歩んでまいります。また、昨年は市内で11件の火災が発生しました。地震や台風、線状降水管による大雨など自然災害が常態化する中、地域に根差した消防団の存在は、今後ますます重要となります。市では引き続き装備の充実など支援を進め、消防団の活動をしっかりと支えてまいります」と式辞を述べました。

式典で田口知明市長は「昨年8月の豪雨災害では、松木内川の氾濫により、上松木内地区へ警戒レベル5の緊急安全確保を発令する事態となりました。人的被害はありませんでしたが、床上浸水17棟、床下浸水19棟、農地や農業用施設、農作物など、約23億5000万円に及ぶ甚大な被害が発生し、住民生活に大きな影響を及ぼしました。国や県、近隣市町村、関係団体、企業、ボランティアの皆さまから多くのご支援と義援金をいただき、改めて深く感謝申し上げます。消防団員の皆さまには、危険が伴う中でのパトロールや被害拡大防止活動など、献身的なご尽力をいただき、心から敬意を表します。被災された皆さまは、現在も日常を取り戻すため前を向いて歩まれており、市としても一丸となって

下田忠浩仙北市消防団長は「自分たちの街は自分たちで守るという決意のもと、生業の繁忙の中にあっても消防業務に精進されている団員の皆さまに、深く感謝申し上げます。昨年は、住家火災により尊い命が失われる痛ましい出来事もありました。改めて、日頃から火災に備えることの重要性を胸に刻む1年となりました。また、8月の豪雨災害では、消防団が関係機関と連携し、避難支援や安否確認などに尽力され、地域防災力の真価が発揮されました。今後市民の生命と財産を守るため、消防力のさらなる強化に努めてまいります」と訓示を述べました。

式典ではこのほか、永年勤続者の表彰や消防功労者への感謝状贈呈、令和7年中に入団した新入団員が紹介されました。



下田忠浩消防団長の訓示。



式典では各章の表彰が行われました。

表彰受章者（敬称略／所属）

【有功章】

- ▼浦山力（第1分団）▼齋藤隆志（第5分団）▼山本茂（第7分団）▼菅原宗弘（第1分団）▼草薨氏夫（第7分団）

【永年勤続功労章（40年以上勤続）】

- ▼蘭藤博行（第5分団）

【永年勤続章（35年以上勤続）】

- ▼中村和好（第6分団）▼新山博毅（第7分団）▼佐藤一美（第5分団）▼仙波寛（第10分団）▼村上正樹（第6分団）▼田口和美（第3分団）

【永年勤続章（30年以上勤続）】

- ▼丹澤司（第2分団）▼池田茂男（第2分団）▼草薨賢一（第3分団）▼柴田尚紀（第1分団）▼高橋敦（第4分団）

【永年勤続章（25年以上勤続）】

- ▼佐藤品久（第6分団）▼千葉祐介（第1分団）▼三浦茂樹（第3分団）▼齋藤博栄（第5分団）▼草薨隆幸（第8分団）▼佐藤直也（第8分団）▼加羽博（第8分団）▼藤井満晴（第4分団）▼黒山忍（第9分団）

【永年勤続章（20年以上勤続）】

- ▼千葉稔（第1分団）▼佐藤登士行（第5分団）▼高村徳和（第8分団）▼羽根川裕太（第1分団）▼太田智和（第3分団）▼浅利日出男（第6分団）▼千葉信宏（第8分団）

〈仙北市長表彰〉

【永年勤続特別功労章（41年以上勤務）】

- ▼佐藤大（団本部）▼辻広勝（第9分団）

【功労章（26年以上勤務で階級が班長以上）】

- ▼大石望（第4分団）▼水平幹人（第10分団）▼糸井直紹（第10分団）▼藤村隆幸（第4分団）▼佐藤正輝（第5分団）▼藤川信喜（第10分団）▼戸澤敏之（第10分団）

【功績章（15年以上勤務）】

- ▼小西亮太（第2分団）▼田口祐司（第2分団）▼田口哲也（第2分団）▼小西晃裕（第2分団）▼古郡巧（第2分団）▼小玉広美（第10分団）▼福岡梨佳（団本部）▼中野美喜（団本部）▼辻薫（団本部）▼菊池芳明（第2分団）▼門脇博英（第6分団）▼辻渉（第9分団）▼小木田広樹（第9分団）▼藤原里史（第9分団）▼仙波賢司（第10分団）▼大澤栄太郎（第10分団）

【無火災分団】

- ▼第2分団（3年間無火災）▼第3分団（1年間無火災）▼第8分団（1年間無火災）

【優良分団】

- ▼第4分団（大仙仙北美郷支部消防訓練大会 規律訓練の部 第1位・小型ポンプ操法の部 第3位）▼第8分団（大仙仙北美郷支部

消防訓練大会 規律訓練の部 第2位）▼第5分団（大仙仙北美郷支部消防訓練大会 規律訓練の部 第3位）

【感謝状】

- ▼前副団長 戸村純厚 ▼前分団長 小西芳雄 ▼前分団長 佐藤豊紀

〈秋田県消防協会長表彰〉

【勤続章（10年以上勤続）】

- ▼川越祥太（第1分団）▼高橋佐門（第3分団）▼田中薫（第3分団）▼阿部大地（第6分団）▼門脇良太（第6分団）▼阿部峻之（第6分団）▼佐藤信一（第7分団）▼高橋清郁（第8分団）▼鈴木清人（第9分団）▼青柳光範（第9分団）▼石郷岡敏行（第9分団）

〈秋田県消防協会 大仙仙北美郷支部長表彰〉

【精勤章（7年以上勤続）】

- ▼藤川啓吾（第4分団）▼羽川翔斗（第1分団）▼浦山友太（第3分団）▼田口幸栄（第3分団）▼高橋吉一（第3分団）▼佐藤春美（第3分団）▼佐藤善祐（第3分団）▼今野爽馬（第4分団）▼高橋凌（第4分団）▼関谷政幸（第6分団）▼草薨明（第8分団）▼草薨紀聡（第8分団）▼相馬健（第8分団）▼佐々木貴也（第8分団）▼鈴木大祐（第9分団）▼鈴木達也（第9分団）

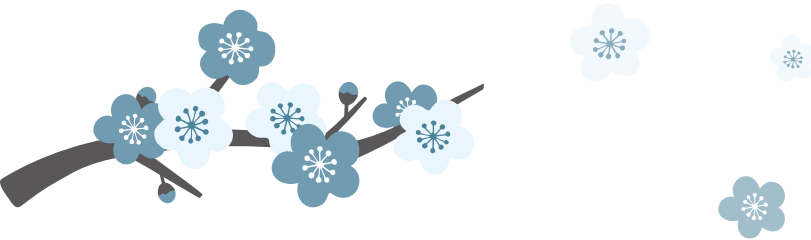
〈仙北市消防団長表彰〉

【精績章（3年以上勤続）】

- ▼田中和昭（第4分団）▼布谷優綺（第6分団）▼高橋達也（第9分団）▼鈴木優希（第9分団）▼仙波紘幸（第10分団）▼藤枝諒平（第10分団）

【優良団員】

- ▼大石望（第4分団）（大仙仙北美郷支部消防訓練大会 規律訓練の部 指揮者）▼藤川啓吾（第4分団）（大仙仙北美郷支部消防訓練大会 小型ポンプの部 指揮者）▼藤枝諒平（第10分団）（大仙仙北美郷支部消防訓練大会 小型ポンプの部 2番員）



令和7年度全国暴力追放功労者表彰（銅章）



▶浅利幹雄

11月21日、明治記念館で開催された令和7年全国暴力追放運動中央大会で、仙北地区暴力追放推進委員会の浅利幹雄さんが全国暴力追放功労者表彰（銅賞）を受賞しました。

浅利さんは、長年にわたり地域の安心で住みよいまちづくりのため、暴力追放活動に尽力され、暴力団などによる犯罪防止に多大な貢献をされていることを称え、警察庁長官と全国暴力追放運動推進センター会長から表彰されました。



写真左から田口市長、佐藤事務局長、小松管理者。



秋田ふくしハートネット

文部科学大臣表彰

12月9日、障がい者の生涯にわたる学びを支援する活動を行う個人または団体をたたえる、令和7年度「障害者の生涯学習支援活動」に係る文部科学大臣表彰に、社会福祉法人秋田ふくしハートネットが選ばれました。同法人が運営する指定障がい福祉サービス事業所の「愛仙」「愛仙の華」では、地域住民との交流イベント「ドリームチャレンジdayへGO!」を開催。障がいのある方への理解を深めることを目的に、住民に必要とされる地域に根ざした交流活動イベント「せんぼくハートフルフェスタ」に取り組み、ともに学び、生きる価値を広めていることが評価され、表彰されました。

一般財団法人角館感恩講

「子ども食堂（食彩舞桜）」へ

食品・衛生用品などを寄贈

一般財団法人角館感恩講では令和7年度子育て支援事業として、子どもの孤食の解消、居場所作りに取り組んでいる「子ども食堂（舞桜）」へ食品・衛生用品などの寄贈を行いました。「子ども食堂」は毎月1回のペースで開催をしています。参加した子どもたちは、勉強だけでなくイベント（ビンゴ大会、餅つきなど）を通して地域の方々と交流する場所になっています。当財団では、これからも仙北市の将来を担う子どもたちへできる限りの支援を行う予定です。

栄光・表彰 ～輝くとき～



各分野で活躍された皆さまをご紹介します



（敬称略）

第21回日台会長盃国際少年野球大会



▶優勝 横手リトルシニア 草薨連之介（生保内中2年）

12月27日から31日までの5日間、台湾（嘉義市・台中市）で第21回日台会長盃国際野球大会が開催され、代表選手として横手リトルシニア所属の草薨連之介さんが出場しました。

最終戦では、打者として3安打、投手として1回無失点と大活躍。投打二刀流としてチームを支え、チームの優勝に貢献しました。

第23回秋田県小学生インドアソフトテニス選手権大会



▶男子一部ダブルスの部 第1位 武藤小太郎（神代小6年）

▶女子一部ダブルスの部 第1位 江橋楓（西明寺小6年）

12月28日、大館市で開催された第23回秋田県小学生インドアソフトテニス選手権大会で、仙北市ソフトテニスジュニアの2人が優勝しました。

優勝した2人のほか、男子一部ダブルスの部で高橋颯太（西明寺小5年）・西宮隆生（同）ペア、江橋樹（西明寺小4年）がベスト8入りし、5人は、2月7日に宮城県仙台市で開催される東北大会への切符を手に入れました。

写真左から武藤小太郎さん、江橋楓さん。

令和7年度援護事業功労者 厚生労働大臣表彰



▶戦没者遺族援護功労 武藤啓司

12月1日、仙北市遺族連合会会長の武藤啓司さんが令和7年度援護事業功労者 厚生労働大臣表彰を受賞されました。

この表彰は、戦没者遺族などへの支援に携わり、大きく貢献された方をたたえるものです。

仙北市イクボスセミナー イクボス宣言を開催しました



12月23日、総合情報センターで仙北市イクボスセミナーが開催されました。

仙北市では、本人はもちろん、部下や同僚などの育児や介護、ワーク・ライフ・バランスなどに配慮、理解のある上司「イクボス」を市内に増やすため、企業や事業所などの経営者や管理職の方、市職員の管理職などを対象に毎年セミナーを開催しています。

当日は、講師のNPO法人ファザーリング・ジャパン東北秋田理事の林一輝氏から、市職員の管理職13人、市内事業所7人の参加者に対して「ともに働く部下・スタッフとの良好な関係構築を目指すボスに」、「生産性の高い企業を作り出すボスに」、「自らも人生を楽しむボスに」の3点についてお話しいただきました。

セミナー開催後には、イクボスになることを公に誓うイクボス宣言を行い、働きやすい職場づくりに向けた決意を新たにしました。

県南研修会で仙北市の地域学校協働活動の取組みを発表



11月27日、県教育委員会が主催する「地域学校協働活動推進員・地域連携担当者教職員等研修会」でトークセッションがあり、「仙北市のつながりを生かした取組みについて」が取り上げられました。

これは、日ごろの活動の成果を高く評価され、県南地区の教職員などに周知したいとの連絡を受け実施されたものです。

当日の発表者は、西明寺小学校長判田久樹氏、同校推進員高橋新子氏、西明寺中推進員門脇光浩氏、教育委員会担当者の相澤克彦氏、照井美久氏の5人です。発表内容のテーマが「つながり」だったので、運営協議会で出た学校課題を、地域の方々と関係機関、協働活動関係者が学校とつながって解決した事例が中心です。

西明寺小の運動会やくりっこ探検隊、西明寺中のフラワーロードの取組みを高橋氏、門脇氏が歴史を含めて詳しく説明しました。各市町村から参加した約100人の方々は熱心に耳を傾けていました。両推進員の教育や地域に対する考え方、熱意に胸を打たれたという感想があげられました。また、各校の取組みが地域とつながって進められ、子どもに力がついていることにも多くの賞賛がありました。

実戦空手道

武心会の寒稽古



1月11日、実戦空手道武心会の寒稽古が実施され、県内の各道場から多くの門下生が参加しました。

当日は、角館武道館を出発し、神明社まで走って移動。厳しい寒さの中、社殿前で行った奉納稽古では「せいっ」と気合いを込めた突きや受けなどの基本動作を繰り返して、武道に向き合う気持ちを改めて胸に刻みました。続くお祓いでは、今年1年の無事と、試合での活躍を祈願しました。

また、稽古後には餅つきも行われ、参加者同士が声を掛け合いながら杵を振る、出来立ての餅を味わいました。寒稽古で培った心身の充実とともに、交流を深めるひとときとなりました。

台湾・高雄富邦マラソン 仙北市派遣ランナーが 年代別で10位！



写真左から児森輝美さん、高橋智子さん。

1月11日、台湾高雄市内で、田沢湖マラソンと友好交流に関する覚書を締結している「高雄富邦マラソン」が開催されました。

交流事業の一環として、田沢湖マラソン参加者のうち仙北市民の上位完走者2人が、仙北市の派遣ランナーとして参加しました。フルマラソンには高橋智子さん、ハーフマラソン（21km）には児森輝美さんが出場し、2人も年代別で10位と好成績を収めました。出場したランナーからは、「台湾のランナーの皆さんとも交流ができ、とても貴重な体験をさせてもらいました」「台湾の皆さんの声援が温かく、『田沢湖、頑張れ』という声もいただきました」など、喜びの声が聞かれました。また、田口市長がスターターを務めたほか、会場内の仙北市ブースでは田沢湖マラソンの紹介や仙北市の観光PRを行い、大盛況となりました。

人権擁護委員 委嘱状と感謝状を伝達

令和8年1月1日付けで田口陽三さん（再任…田沢湖生保内）、堀井英和さん（新任…角館町川原）、高階栄子さん（新任…角館町白岩）に人権擁護委員の委嘱が法務大臣より発令され、秋田地方事務局大曲支局の佐藤伊左夫支局長から委嘱状が交付されました。

また、長年にわたり人権擁護委員としてご活躍いただいた黒澤福子さん（退任、角館町山谷川崎）、千葉悟見さん（退任、角館町園田）に同大臣より感謝状が贈られました。

地域おこし協力隊に 初めまして！ 着任しました

長村 牙樹さん

おさむらさえき

仙北市地域おこし協力隊として長村牙樹さんが着任し、1月5日に委嘱状が交付されました。仙北市ではこれまで11人の協力隊員を受入れ、長村さんが12人目となります。

東京都出身の長村さんは、幼少期から海外で過ごしたのち国際教養大学へ進学し、秋田県に愛着を持ち、卒業後も秋田市で地域住民の方々向けの英語教室を開くなどフリーランスで活動していました。大学在学中から地域を盛り上げる活動に取り組み、外国人留学生を含む学生と地元住民がたかく交流できる場所作りを積極的に行い、繋がりを重視したイベントの企画なども行ってきました。

また、音楽家としての一面もあり、さまざまなジャンルの楽曲を制作する中で、秋田の暮らしをテーマとした曲を作り、自身のSNSや県内外でのライブで披露されています。秋田で暮らす中で訪れた仙北市の自然や地元の方々に魅力を感じ、海外生活で培った英語力とコミュニケーション能力を地域活性化に活かしたいという思いから協力隊に応募。「仙北市にこれからのと深く関わりたい、その美しさを知っていくことが楽しみ」と語っています。

今後は協力隊として、インバウンドを含むグリーンツーリズムの推進と仙北市農山村体験推進協議会の運営サポート、地域の魅力を発信する国内外の観光窓口として着地型旅行商品の企画造成・販売などに取り組みます。



西明寺小学校 6 年生から JA 秋田おばこを通じて 寄付金をいただきました

西明寺小学校では、平成 23 年から JA 秋田おばこ農協と連携した食育事業の一環としてネギの栽培と販売を行っています。西明寺地区の佐藤一也さんの畑を借り、今年は 6 年生 19 人が指導を受けながらネギ栽培に取り組みました。児童たちが丹精込めて育てたネギは大きく成長し、仙北市産業祭で販売され、来場者から好評を得ました。

この売上金は、「市の防災に役立ててほしい」という思いから市への寄付金として活用されており、今年も 12 月 16 日に西明寺小学校で贈呈式が行われました。式では、児童代表の佐藤いろはさんと佐藤駿人さんが JA 秋田おばこ農協・佐藤正治常務理事

に売上金を手渡し、その後、佐藤常務理事から赤上副市長へと寄付金が贈呈されました。



桜の保全のための寄付金をいただきました

角館の観光行事実行委員会から令和 7 年度の角館の桜まつり期間中に実施した「桜の保全のための募金活動」による寄付金をいただきました。

寄付金は、桜の肥料や治療のための薬剤などに有効活用させていただきます。

株式会社ジーエスエフから企業版ふるさと納税

1 月 9 日、市役所角館庁舎で企業版ふるさと納税目録贈呈式が行われました。

当日の贈呈式では、仙北市が取り組んでいる「ヤマメ・サクラマスプロジェクト事業」に対し、株式会社ジーエスエフよりご寄付いただき、同社の岩東光男代表取締役社長から田口市長へ目録が手渡されました。



第4回

桜と人の営み

みなさん、こんにちは。文化財課の技師で樹木医の板橋朋洋です。角館のサクラの文化財指定50周年を記念して、広報せんぼく8月号から隔月で角館のサクラについて連載してきました。第4回の今回は最終回として、これまでの話をまとめます。

連載の第1回では、角館のサクラの歴史について紹介し、第2回、第3回では、ソメイヨシノとシダレザクラの健康状態や管理について詳しく説明しました。連載を読んでいただいた方は、どのように感じましたか？すでに知っていることも沢山あったと思いますが、昔からこの地域に住んでいても、意外と地元のことを知らないというのはよくあるもので、中には目新しいこともあったのではないのでしょうか。特に、ソメイヨシノを遺すために積極的に剪定していることや、武家屋敷のシダレザクラが直面している危機的状況については、角館のサクラに関する講演などで話をすると驚かれることが多いです。

また、地域の皆さまにとっては当たり前なことでも、周りから見れば当たり前ではないこともあります。角館は全国的な桜の名所として知られていますが、角館のサクラの特徴の1つは、人と桜の距離の近さにあります。なぜなら、全国の

桜の名所のほとんどは公園に植えられているような桜で、角館のように人の生活圏がそのまま桜の名所となっているところはほかにないからです。もちろん、文化財に指定されている桜以外にも、角館には町の至る所に桜が植えられています。昔から桜を大切に思う文化が地域に根付いていた結果でしょうか。地域の皆さまからすれば、身近なところに桜があるのは当たり前かもしれませんが、実は全国的には珍しいことなのです。

このように、昔から地域の中で桜が大事にされてきて、今の角館の春の景観が創られてきました。しかし、近年かつてない人口減少や高齢化によって社会情勢が大きく変化し、人と桜の関わり方も変化してきています。例えば、これまで庭木として管理されてきたような桜が放置されるようになったり、手に負えなくなったことで伐採されることも増えていきます。地域の方に昔の話を聞くと、自分が子どもの頃はよく桜の木に登って遊んでいたとか、桜に関するエピソードを聞くことがあります。最近子どもが外で遊ぶ機会も減っているといわれています。おそらく、桜と人との日常的な営みや関心自体も減少しているのではないのでしょうか？

それでもやはり、春になり暖かくなれば、桜の開花を今か今かと待ちわびるような、町全体が浮き立つ雰囲気を感じます。桜のお花見は、紫式部の源氏物語（1008年）でも表現されているので、1000年以上日本人の心の中で

脈々と受け継がれてきた文化です。それだけ、日本人にとって桜のお花見は春の風物詩として欠かせないのです。この角館という町でこれから先も春に美しい桜花を楽しむために、地元の桜に対して関心をもって、できる範囲で剪定をしたり肥料を入れたり、日常的な営みを大切にしていきたいと思えます。今回の連載は、市民の皆さまに、桜について知ってもらうこと、関心をもってもらうことが大きな目的でした。スペースの都合もあるので、説明不足だったり、わかりにくいこともあったと思います。もし気になることやもっと知りたいことがあれば、文化財課（☎0187・43・3384）までお気軽にご相談ください。

参考文献：

「サクラの文化誌」

コンスタンス・レカーカー、メアリー・ニューマン（著）

富原まさ江（訳）原書房



仙北市文化財課
樹木医 板橋朋洋

宮城県仙台市出身。
角館の桜の保存管理業務などを担当。

仙北市生活応援商品券事業 新規取扱加盟店募集！

【問合せ】

総務課（田沢湖庁舎）☎ 43-1111



4月25日より利用開始となる「仙北市生活応援商品券」を利用できる取扱加盟店の新規募集を行っています。次の内容をご確認のうえお申し込みください。令和7年に実施した「生活応援商品券」取扱加盟店の皆さまには、自動的に取扱加盟店登録を継続させていただきますので、お申し込みは不要です。

●**申込方法**／商品券取扱加盟店登録申込書に必要事項を記入のうえ、仙北市商工会本・支所宛てに持参いただくか、郵送・FAX・メールでお申し込みください。申込書は商工会ホームページからダウンロードが可能なほか、商工会本・支所窓口にもご用意しています。

●**申込期限**／2月13日（金）（期限後も受付しますが、期限後の受付分については取扱加盟店一覧チラシには掲載されません）

●**申込資格**／仙北市内で営業している店舗・事業所
※複数店舗を有する事業者については、店舗ごとにお申し込みが必要です。

※お申し込みいただいた方には、換金方法などを記載したマニュアルやポスターを配布します。

●**登録・手数料**／登録料・換金手数料・振込手数料は無料

●**申込先**／

▶持参先：仙北市商工会本・支所

▶郵送先：仙北市商工会（〒014-0327 仙北市角館町上新町43-1）

▶FAX：0187-54-2305

▶E-mail：senboku@skr-akita.or.jp

▶商工会ホームページ：https://r.goope.jp/srb-05-22

●**加盟店問合せ**／仙北市商工会 角館本所☎ 54-2304

田沢湖支所☎ 43-0372 西木支所☎ 47-2130

●**事業内容問合せ**／仙北市総務課



せんぼくしわくわくスタンプラリー

【問合せ】スタンプラリー事務局

☎ 43-3387（北浦教育文化研究所）



仙北市子どもサミットで企画された「せんぼくしわくわくスタンプラリー」が、仙北市商工会をはじめ、関係する皆さまのご協力により、このたび実現しました。子どもたちの思いが詰まった、地域を元気にする企画です。ぜひ多くの皆さまのご参加をお待ちしています。

●**期日**／2月10日（火）～2月23日（月）

●**対象店舗**／安藤醸造、樹の下やよしなり、ルーシーカンパニー、プチ・フリーズ、さかい屋、後藤福進堂、カフェフェリーチェ、パンドコロTOSSI、土間人、食彩舞桜、ブックイン105、ワタナベ文具、花葉館、かくのたて温泉

●**対象施設**／角館駅前蔵、仙北市学習資料館、角館榊細工伝承館、平福記念美術館（2/16～23休館）、まち角（2/14～）

●**参加方法**／

①スタンプラリーの台紙をもらいます。

対象施設・田沢湖観光情報センターフォレイク・田沢湖公民館・中央公民館に置いています。

②対象店舗・施設で条件を満たすとスタンプを押してもらえます。

条件はスタンプラリーの台紙の裏に記載しています。

③Googleフォームで応募ページにアクセスし、必要事項を入力して応募してください。



雪まつり特集 2026

仙北市の冬を楽しもう

2026 WINTER SEMBOKU FESTIVAL



市内には、無病息災や五穀豊穡、家内安全など1年の無事を祈願する小正月行事がたくさんあります。どれも古くから継承されていて、そこに暮らす人びととのふれあいや地域の祈り、雪と炎が織りなす幻想的な雰囲気を感じることが出来ます。また、観光客なども参加できるイベントもあります。今年はこのとおり6つの冬まつりの開催が予定されています。（1月20日現在）

田沢湖高原雪まつり



《田沢湖地区》

日 2月21日（土）・22日（日）
時 10:00～20:00
22日は15:00まで
場 たざわ湖スキー場特設会場
問 仙北市田沢湖観光情報センター「フォレイク」☎ 43-2111

角館の火振りかまくら



《角館地区》

日 2月14日（土）
時 18:00～20:00
場 角館町内各所
問 仙北市観光情報センター「角館駅前蔵」☎ 54-2700

上桧木内の紙風船上げ



《西木地区》

日 2月10日（火）
時 15:00～
18:00一斉打ち上げ
20:00最終打ち上げ
場 西木町紙風船広場
問 西木観光案内所☎ 42-8480

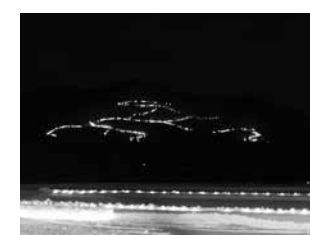
なろか



《田沢湖地区》

日 3月3日（火）
時 18:30～
場 田沢湖庁舎前駐車場
問 なろか保存会☎ 43-1115

白岩城址燈火祭り



《角館地区》

日 2月7日（土）
時 17:00～20:00
場 主会場：白岩平城
問 ～白岩村おこし～プロジェクト事務局☎ 53-2485

中里のカンデッコあげ



《西木地区》

日 3月3日（火）
時 17:30頃～
場 西木町桧木内字中里
問 西木観光案内所☎ 42-8480



就学援助制度のお知らせ

【問合せ】学校教育課(西木庁舎) ☎ (43) 33382



経済的理由により就学困難と認められる小・中学校の児童・生徒の保護者へ、学用品・通学用品費などの一部を援助する制度です。

●援助を受けることができる方

- ▶生活保護を受けている方
- ▶生計を一にする世帯員全員を対象とした申請年度の前年中の収入と保護基準額を比較した結果が、生活保護に準じる程度に困窮していると教育委員会が認定した方
- ▶家庭事情の変動により世帯全体の所得が著しく減少するなど、就学援助の必要があると教育委員会が認定した方

●援助の内容/学用品費、通学用品費、新入学用品費、校外活動費、体育実技用具費、修学旅行費、給食費、医療費(学校から治療の指示を受けた学校保健安全法で定める疾病の費用)、生徒会費、PTA会費、卒業アルバム代、オンライン学習通信費

申請方法/申請書類は教育委員会学校教育課、各小・中学校、各市民センター、各出張所に準備しています。

※教育委員会は2月24日開庁予定の角館上野庁舎へ移転します。

仙北市ホームページからもダウンロードできます。

新規に申し込む方は、家庭の状況などを伺うため面談を行いますので、問い合わせ先までご連絡ください。

すでに認定されている方には後日個別に申請書類をお送りします。

●申請期間/令和8年度申請開始は2月24日(火)～3月16日(月)

※令和8年度の新生1年生で、新入学用品費の入学前支給を希望される場合は2月27日(金)まで。

※継続して就学援助を希望する方でも、毎年度、申請が必要です。

仙北市就学援助制度



物価高対応子育て応援手当のご案内

【問合せ】こども家庭センター(角館庁舎) ☎ (43) 22280



物価高の影響が長期化し、その影響を強く受けている子育て世帯を力強く支援し、子どもたちの健やかな成長を応援する観点から、「物価高対応子育て応援手当」を支給します。

●支給対象児童/平成19年4月2日から令和8年3月31日までに生まれた児童

●支給額/対象児童1人につき2万円(1回限り)

●基準日/令和7年9月30日

●支給対象者

①一般受給者:仙北市から令和7年9月分の児童手当を受給した方

②公務員受給者:所属庁から児童手当が支給されている公務員の方

③令和7年10月1日から令和8年3月31日までに生まれた児童を養育している方

④令和7年10月1日から令和8年3月31日までに離婚などにより新たに児童手当の受給者になった方

●支給時期/令和8年3月中旬(予定)

●支給方法/児童手当受給口座への振り込み

※①以外は申請書に記載した口座に振り込みます。

●申請方法について

①一般受給者は申請不要です。申請不要で支給するための支給申込書を郵送しますので、手当て受け取りを拒否する方のみ担当にご連絡ください。



- ▶①以外の方は原則申請が必要です。
- ▶②公務員の方は、所属庁から申請書が発行されますので内容を確認し、基準日に仙北市に住民票がある方は、仙北市こども家庭センターに提出してください。
- ▶申請受付期間
- ▶②公務員の方:令和8年2月1日～28日
- ▶③・④の方:令和8年2月1日～3月31日(3月生まれの方のみ4月15日まで)

仙北市育英奨学金の奨学生を募集します

【問合せ】教育総務課(西木庁舎) ☎ (43) 33381



この奨学金は、仙北市の将来を担う学生・生徒の向学の志を支援することによって有為な人材の育成を図るための制度です。

また、仙北市では若年層の定住促進を図るため、市内への居住など一定の条件を満たす方の各年度の償還金について、全部または一部を免除する「ゲットバック推進仙北市育英奨学金補助事業」を行っています。

●応募資格/次のいずれにも該当する方

- ▶保護者の住所が現に仙北市にある方
- ▶義務教育を修了している方
- ▶経済的理由で修学困難な方
- ▶他の奨学金制度と併願・併用できます。
- ▶貸与限度額(月額)/
- ▶【大学】短大、専門学校、大学院含む/4万円以内
- ▶【高校】2万円以内
- ▶貸与期間/令和8年4月から卒業の月まで
- ▶提出書類/
- ▶①奨学金資金奨学生申請書(様式第1号)
- ▶②合格通知書または入学、在学を証明できる書類(各学校指定様式)
- ▶③住民票(世帯全員がついたもので、本籍と筆順者・世帯主と続柄の記載のあるもの)
- ▶④市県民税世帯証明書(世帯全員の前年度の所得を証明できる書類)
- ▶⑤仙北市育英奨学金資金奨学生推薦書(様式第2号)
- ▶⑥学業成績証明書(様式第3号)

※提出先/仙北市教育委員会教育総務課

※教育委員会は2月24日開庁予定の角館上野庁舎へ移転します。

※申請の際に面接を行いますので、事前に連絡のうえ、必ず本人がご持参ください。

募集要項



ゲットバック推進
仙北市育英奨学金
金補助事業



「灯油購入費緊急助成」を実施します

【問合せ】社会福祉課(角館庁舎) ☎ (43) 22555



灯油価格の高騰が低所得世帯などの家計を圧迫していることから、低所得世帯(令和7年度市民税非課税世帯)の負担軽減を図るため、仙北市灯油購入費緊急助成として1世帯あたり6100円を給付します。

●対象世帯/令和7年12月1日(基準日)において仙北市に住民登録がある令和7年度市民税非課税世帯

●支給額/1世帯あたり6100円

●申請方法/対象となる世帯には、仙北市から書類(水色のA4封筒)を1月15日(木)までに発送しています。

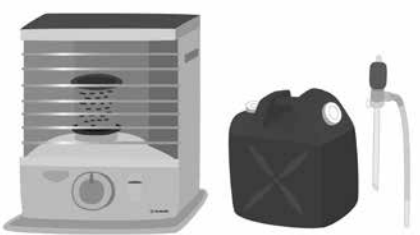
▶前回または前年度給付金の給付を受けた世帯は、その際の給付口座へ直接振り込みを行いますので、申請は不要です。

▶前回または前年度給付金の給付を受けていない世帯へは、確認書を送付しています。記入のうえ、返信用封筒で返送ください。

●振込開始予定日/申請不要の世帯へは2月5日(木)から。確認書、申請書を提出の世帯へは、書類返送後に順次振り込みを行います。

●申請書の提出期限/3月19日(木)まで

●その他/配偶者からの暴力を理由に避難している方で、仙北市に住民票を異動することができない方は、所定の手続きをしていただくことで、仙北市から灯油助成を受け取ることができます。詳しくは社会福祉課までお問い合わせください。



●ご注意ください

▶本件を装った「特殊詐欺」や「個人情報」「通帳、キャッシュカード」「暗証番号」の搾取にご注意ください！

▶仙北市職員などが現金自動預払機(ATM)の操作をお願いすること、コンビニエンスストアにてギフトカードなどの購入を求めること、給付のために手数料の振り込みを求めることは、絶対にありません。少しでも不審な電話や郵便物が届いたら、仙北市消費生活センターや最寄りの警察署にご連絡ください。



【内川橋】通行規制期間の延長のお知らせ

【問合せ】建設課（角館庁舎） ☎（43）2294



内川橋の橋梁補修工事のため終日車両通行止め規制を行っていますが、補修箇所精査の結果、補修に使用する資材調達などに時間を要するため、規制期間を下に記載のとおり延長します。

また、横町側から横町橋（市道小倉山校線）への車両進入を禁止する道路管理者としての時間交通規制を継続して行います。

※歩行者および市民バスなどの公共車両は通行可

迂回路は国道341号の古城橋となっています。

皆さまの工事へのご理解とご協力をお願いします。

●規制箇所

▶【内川橋】：終日車両通行止め（歩行者は通行可）。

▶【横町橋】：午前7時～8時30分まで横町側からの車両通行止め

●延長期間／令和8年3月23日（月）まで

※工事の進捗状況により、規制期間および内容が変更になることがあります。

令和8年度中に浄化槽設置を

予定している皆さんへ

【問合せ】上下水道課（角館庁舎） ☎（43）2296



市では、生活雑排水対策としてコンパクトで設置が容易な合併処理浄化槽（個人設置型）の設置を推進しています。

下水道および集落排水などの予定がない区域で合併処理浄化槽（生活雑排水とし尿を処理）を設置する方に、予算の範囲内で費用の一部を補助金として交付します。

設置後の維持管理は自己負担で行い、分担金と毎月の使用料は発生しません。

設置を予定している方は、申し込みが必要です。

詳しくは、上下水道課にお問い合わせてください。



※この浄化槽事業は、予算の範囲内で実施されますので、予算執行の状況により、年度途中で事業を終了する場合があります。

市町村型浄化槽を設置した皆さんへ

【問合せ】上下水道課（角館庁舎） ☎（43）2296



市が設置した合併浄化槽を使用されている方は、使用料金を使用人数により算定しています。

使用人数に変更が生じた場合（出生・死亡・婚姻・転入・転出など）、届け出をする必要があります。最寄りの市役所各庁舎・出張所で、速やかに届け出をしてください。

なお、進学・出稼・入院などで長期にわたり不在となる場合も届け出が必要です。



令和8年度ごみ収集変更のお知らせ

【問合せ】生活環境課（角館庁舎） ☎（43）3308



●乾電池の収集について／春と秋の年2回収集している単1・単5のアルカリ電池・マンガン電池およびボタン電池について、令和8年4月から不燃ごみとして収集します。ほかの不燃ごみと一緒に燃やせないごみの袋に入れて出してください。

それにより、春と秋の収集は発泡スチロールのみとなり、乾電池は出すことはできませんのでご注意ください。また、田沢湖、角館、西木の各庁舎に設置している電池回収ボックスは随時撤去となります。

※【お願い】リチウムイオン電池などの二次電池は衝撃や高温などにより発火する危険性があります。絶対にごみ袋へ入れて出さないでください。

●家庭ごみ収集カレンダー／令和8年度の「家庭ごみ収集カレンダー」

北部ごみ処理センターおよび一般廃棄物最終処分場をご利用の方へ

【問合せ】生活環境課（角館庁舎） ☎（43）3308



大曲仙北広域北部ごみ処理センター ☎（42）8177

冬期間は、場内の除雪作業によりごみの搬入をお待ちいただく場合があります。

これは、安全確保のための作業ですのでご了承ください。

特に、降雪量の多い日は時間に余裕を持っておいでくださるようお願いいたします。

仙北市都市計画マスタープラン及び立地適正化計画の策定に伴う策定委員の募集

【問合せ】建設課（角館庁舎） ☎（43）2295



仙北市では、将来にわたって暮らしやすいまちをつくるため、仙北市都市計画マスタープランに基づき、コンパクトなまちづくりを進める「仙北市立地適正化計画」の作成を進めています。

計画の作成にあたっては、庁内組織とは別に有識者で構成する「策定委員会」を設置し、まちづくりについて幅広くご意見をいただくこととしました。

この委員会では、専門的な知識を持つ有識者とともに、仙北市の今後のまちづくりについて話し合いたいだけ、まちづくりに関心の高い市民の皆さんの参加を募集しています。

策定委員は10人程度を予定していますが、そのうち4人を公募します。まちづくりに関心のある方のご応募をお待ちしています。

※結果は個別に連絡します。

●応募締切／2月15日（日）

●応募・問合せ／建設課都市計画係

☎ 43-2295

FAX: 55-5511

E-mail: toshi@city.semboku.akita.jp

akita.jp

ご支援ありがとうございました

【問合せ】会計課（田沢湖庁舎） ☎（43）1118



8月20日の大雨災害に対し、たくさんの方よりご支援をいただいたありがとうございます。

そのうち、掲載について了承を得た方々のお名前を紹介し、改めて感謝申し上げます。

※義援金は12月26日で締め切らせていただきます。

●義援金をお寄せくださった皆さま（敬称略・受付順・12月19日～1月22日現在確認分）

▶後藤一也（埼玉県）

▶中嶋文乃（熊本県）

▶生保内中学校生徒会（仙北市）

▶佐々木茂男（秋田市）

市営住宅入居者募集

【問合せ】建設課（角館庁舎）☎ 43-2294



●募集住宅／

地区	住宅名	住所	規格	階数	月額家賃（所得額による）	駐車場
角館	菅沢住宅 2-23 (47年)	菅沢 46-2	3DK	3階建 3階	15,100円から	なし
	菅沢住宅 2-24 (47年)	菅沢 46-2	2LDK	3階建 3階	15,100円から	なし
	菅沢住宅 6-88 (45年)	菅沢 46-1	3DK	3階建 2階	16,300円から	なし
	さくらぎの里 C-3 (29年)	雲然荒屋敷 409	2LDK	1階建	19,500円から	あり (使用料あり)
田沢湖	公園南団地 2-1 (40年)	生保内字武蔵野 105-895	2LDK	3階建 2階	20,900円から	あり
	公園南団地 3-3 (40年)	生保内字武蔵野 105-895	2LDK	3階建 3階	20,900円から	あり
	武蔵野中央団地 8-A-5 (29年)	生保内字武蔵野 102-1	1DK	1階建	12,300円から	あり
西木	ニュータウン塚野腰 8-東 (25年)	小淵野字中関 1-1	3LDK	2階建	18,100円から	あり (使用料あり)
	松葉住宅 西-201、202 (21年)	松木内字松葉 247-3	2LDK	2階建 2階	35,000円	あり (使用料あり)

※月額家賃の3か月分の敷金の納付、連帯保証人が必要となります（抽選日から10日以内）。
※暖房器具は、湿気防止のため、屋外給排気式（FF 式など）または電気ストーブを使用していただきます。
※申込は1世帯1戸限りです。

- 募集期間／2月9日（月）～24日（木）
- 入居資格／次の①～⑤までの条件にすべて当てはまること。
 - ①現に同居し、または同居しようとする親族があること（婚姻の届出をしていないが事実上婚姻関係と同様の事情にある方その他婚姻の予約者を含む）。
 - ②入居希望者の月額所得合計が15万8000円以下であること。ただし、小学校就学前の子どもがいる世帯は25万9000円以下であること。松葉住宅は所得制限なし。
 - ③現に住宅に困窮していることが明らかな方であること。
 - ④市税を滞納していない方であること。
 - ⑤暴力団員でないこと。
 - ※単身入居の場合は条件がありませんのでお問い合わせください（昭和40年4月1日以前に生まれた方は申込可能なく）。
 - ※市外在住の方でも入居可能です。
 - ※松葉住宅の月額家賃については定額となります。
 - ※入居申し込み希望の方は事前に建設課管理係へご連絡ください。
- 申込方法／申込書に必要事項を記入し必要書類を添えて、募集期間内に提出してください（当日必着）。

- 提出先・申込書設置場所／建設課（角館庁舎、田沢湖・西木市民センター）
- 添付書類／
 - ①入居希望者全員の市税の滞納がないことを証明できるもの各1通（学生は除く）
 - ②入居希望者全員の令和7年度市県民税課税証明書各1通（所得・控除・年税額の記載のあるもの）
 - ③入居希望者の世帯の住民票謄本1通（省略事項のないもの・婚姻予定者などは各1通）
 - ④生活保護受給者は、生活保護受給証明書1通
 - ⑤単身入居者は、戸籍謄本1通（単身であることが確認できるもの）
 - ⑥その他特別な事由の書類 ※いずれも市役所窓口で発行されます（手数料がかかります）。
- 選考方法／応募者多数の場合、書類審査のうえ、公開抽選（申込人によるくじ引き）を行います。
- 抽選日時／3月5日（木）14時
- 抽選場所／角館庁舎2階
- 入居時期／3月12日（木）から2021・2022会議室

小規模修繕等契約希望者の新規登録と登録更新受付を行います

【問合せ】契約検査室（田沢湖庁舎）☎（43）11119



市内に主たる事業所を置く小規模事業者で、資格要件などが整わないため入札参加資格審査申請が困難な方を対象に、小規模修繕等契約希望者の受付をします。

登録事業者には、市が発注する50万円未満（消費税および地方消費税を含む）の修繕などを行う際に、優先的に見積もり参加依頼をすることになります。

●年度前受付期間／2月24日（火）～3月27日（金）（土・日曜日、祝日を除く）

※この期間以降も登録は随時受け付けます。

●有効期間／令和8年4月1日～令和10年3月31日

●受付場所／角館上野庁舎2階 契約検査室

※持参、郵送どちらでも構いません。

●申請方法／所定の申請書に必要事項を記載し、必要書類を添えて提出してください。

●申請条件／

仙北市内に主たる事業所を有すること（個人、法人は問いません）。また、建設業許可の有無、経営規模、従業員数なども問いません。

▼成年被後見人、被保佐人、被補助人、または破産者で復権を得ていない方でないこと。

▼仙北市競争入札参加資格のうち、建設工事部門に登録されていないこと。

●申請用紙取得方法／契約検査室で配布または仙北市ホームページ内からダウンロード

●その他の提出書類／

市税の納税証明書（滞納なし証明）

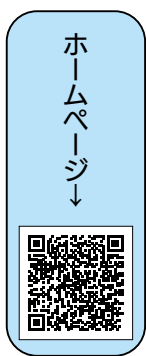
法人の場合：商業登記簿謄本（履歴事項全部証明書）の写し

個人の場合：住民票の写し

資格などをお持ちの方は、技術者資格等証明書の写し（申請書に記入した資格などを証明する書類の写し）

※詳しい内容や申請用紙のダウンロードは左の二次元コードからご確認ください。

ホームページ



●修繕などの種類／

No.	修繕などの種類	修繕などの例示
1	土木一式	道路（側溝など）、水路（護岸など）の修繕
2	建築一式	建築物の修繕で種類が複数におよぶもの
3	大工	大工、型枠、造作など
4	左官	左官、モルタル、吹付けなど
5	屋根	屋根葺きなど
6	電気設備	街路灯設置、照明設備など
7	管	空調設備、給排水、給湯設備、厨房設備、衛生設備、ガス管配管、ダクトなど
8	舗装	アスファルト、コンクリートなど
9	板金	板金加工取付など
10	塗装	塗装など
11	防水	アスファルト防水、モルタル防水、シーリング、シート防水など
12	内装仕上	天井仕上げ、壁張り、内装間仕切り、床仕上げ、たたみ、ふすま、カーテンなど
13	機械器具設置	各施設機械器具設備などの設置、取付、修理
14	電気通信	通信線路設備、通信機械設置、放送機械設置など
15	造園	植栽、伐採、公園設備、園路など
16	建具	サッシ、シャッター、金属製・木製建具など
17	消防施設	火災報知設備など
18	その他	上記にあてはまらないもの

第29回 おやま囃子芸能発表会

【問合せ】文化財課内 角館のお祭り保存会事務局 ☎ (43) 33384

今回は12団体が、おやま囃子や手踊りなど日頃の練習成果を披露します。多数のご来場お待ちしております。

●日時／2月11日(水) (祝日)

●開場／9時

●開演／9時20分

●閉会／9時40分

●閉会／14時20分

※出演団体や詳細スケジュールは仙北市ホームページをご覧ください。

●会場／仙北市角館交流センター

●入場料／無料



企画展「角館のひな人形展」

【問合せ】角館榊細工伝承館 ☎ (54) 17000

角館榊細工伝承館では1月31日より「角館のひな人形展」を開催しています。享保雛・古今雛などの古雛をはじめ、押絵雛・土人形・木彫人形など郷土に根ざしたお雛さまを展示する恒例の企画展です。

●開館時間／9時～16時30分(入館は16時まで)

●休館日／会期中無休

今回の展示では「角館のやま行事」の人形師としても活躍した小松金之助が大正4年から昭和初期にかけて製作した押絵雛を初展示します。

●会期／1月31日(土)～3月29日(日)

●観覧料／一般・500円、小中学生・300円

※仙北市民は無料(運転免許証などの本人確認書類の提示をお願いします)



道路沿線の樹木を所有している皆さまへ ～樹木の適正な管理をお願いします～

【問合せ】建設課(角館庁舎) ☎ (43) 2294

道路沿線の木からの落雪や、倒木が多発しています。落雪や倒木の発生は、道路を通行止めにしてしまうだけでなく、車両への直撃などにより事故を発生させるおそれがあり、大変危険です。

皆さまの所有する樹木が原因で損害が発生した場合、その責任は所有者にも課せられる場合があります。安全で安心な道路通行のため、枝払いや間伐などの適正な管理をお願いします。

なお、緊急に伐採が必要と判断された場合は、道路管理者で伐採する場合があります。伐採による立木補償はありません。

樹木の維持管理のため道路上から作業する場合には、道路管理者までご相談ください。

【県管理道路での伐採について】

秋田県仙北地域振興局

☎ 0187-633116

【市管理道路での伐採について】

仙北市建設課

☎ 0187-432294

ネオニコチノイド系農薬に関する 検査結果の公表について

【問合せ】生活環境課(角館庁舎) ☎ (43) 33313

市では、市民の皆さまの健康保護および生活環境の安全確保を目的として、令和7年度に市内で採取した地下水を対象にネオニコチノイド系農薬の残留状況に関する検査を実施しました。

検査の結果、採取した検体において、ネオニコチノイド系農薬は報告下限未満であり、基準値を超える残留は確認されませんでした。

検査結果の詳細については、左の二次元コードからご確認ください。

検査結果↓



PHRアプリ「健幸DX手帳」 配信およびサポートの終了について

【問合せ】保健課(角館庁舎) ☎ (43) 2252

市ではアプリによる健康データの一元化やセルフケアによる健康増進を図るため「健幸DX手帳」を導入したところですが、利用者が伸び悩んでいることから、このたび、3月31日をもってPHRアプリ「健幸DX手帳」のストア配信およびサポートを終了することとなりました。また、現在ご利用されているアプリも同日付けで停止となります。これまでご利用いただきありがとうございました。

血圧計およびFITbitについては、それぞれの専用アプリを利用することで、「健幸DX手帳」が終了してもスマートフォンと連携することが可能となっています。ご自身の健康管理と病氣予防のため、ぜひ引き続き積極的に活用ください。

ホームページ↓



仙北市議会議員一般選挙立候補予定者説明会

【問合せ】選挙管理委員会事務局(田沢湖庁舎) ☎ (43) 1150

4月30日任期満了に伴う仙北市議会議員一般選挙(4月5日告示、4月12日投票)に立候補を予定されている方を対象に、立候補届出手続きなどの説明会を次のとおり行います。

立候補を予定されている方(代理出席も可)は出席してください。

●日時／2月6日(金) 10時～

受付：9時30分

※出席者は、立候補予定者1人につき2人以内でお願いします。

●場所／仙北市役所田沢湖庁舎3階第1会議室(仙北市田沢湖生保内字宮ノ後30番地)

●主な内容／

▶立候補届出などの手続きについて

▶選挙運動について

▶選挙運動用通常票について

▶選挙運動用自動車の設備外積載許可について

可申請について

▶選挙公報について

▶選挙公営について

不明な点や詳しいことは市選挙管理委員会事務局までお問い合わせください。

7	5	3	1	
8	6	4	2	投票日



令和8年4月1日採用の会計年度任用職員を募集します

【問合せ】各募集担当課へお問い合わせください



ホームページ
(求人情報詳細) →



令和8年4月1日採用の会計年度任用職員を募集します。ご興味のある方は、市ホームページで求人情報の詳細を公開していますのでご確認ください。なお、お問い合わせについては各募集担当課へご連絡ください。
※令和8年度の予算が未確定な状況での募集のため、予算の成立状況によっては採用を取りやめる場合があります。

●募集期間／2月20日(金)まで

※観光課のアルパこまくさ管理人の一部求人のみ、募集期間が令和8年2月6日(金)までとなっています。

●募集内容／次のとおり

募集担当課	募集職種	就業の場所	問い合わせ
税務課	事務補助	税務課（角館上野庁舎）	☎43-1117
田沢湖市民センター	事務補助	田沢湖市民センター（田沢湖庁舎）	☎43-1147
角館市民センター	事務補助	角館市民センター（角館庁舎）	☎43-3309
企画政策課	事務補助	企画政策課（角館上野庁舎）	☎43-1241
まちづくり課	事務補助	田沢湖クニマス未来館	☎43-3315
	事務補助	思い出の潟分校	☎43-3315
国保市民課	事務補助（レセプト点検員）	国保市民課（角館庁舎）	☎43-3316
神代診療所	事務補助	神代診療所	☎44-2118
こども家庭センター	事務補助	こども家庭センター（角館庁舎）	☎43-2280
	家庭相談員		
	特別支援相談員		
	母子父子自立支援員		
	利用者支援専門員		
	教育・保育アドバイザー		
	保育士	市内3保育園	
	放課後児童支援員	市内7放課後児童クラブ	
	放課後児童支援員補助		
包括支援センター	事務補助	包括支援センター（角館庁舎）	☎43-2283
介護老人保健施設 にしき園	看護職員	介護老人保健施設 にしき園	☎47-3211
	介護員		
	作業員		
保健課	事務補助	保健課（角館庁舎）	☎43-2252
	医療事務	保健課（西明寺診療所）	
	看護師または准看護師		
	運転員		
観光課	作業員	市内観光施設	☎43-3352
	駐車場管理人	市宮桜並木駐車場	
	アルパこまくさ管理人	アルパこまくさ	
交流デザイン課	事務補助	交流デザイン課（角館庁舎）	☎43-3353
文化財課	旧石黒（恵）家管理人	旧石黒（恵）家	☎43-3384
	公開武家屋敷等管理人	・岩橋家・小田野家 ・伝建群管理事務所・旧岡田家ほか	
	文化財保護管理作業員	伝統的建造物群保存地区区内ほか	

募集担当課	募集職種	就業の場所	問い合わせ
農業振興課	仙北市堆肥センター作業員	仙北市堆肥センター	☎43-2206
農林整備課	事務補助	農林整備課（角館庁舎）	☎43-2207
角館樺細工伝承館	施設窓口業務	角館樺細工伝承館	☎54-1700
	清掃員		
建設課	オペレーター	建設課（角館庁舎ほか）	☎43-2294
教育委員会 学校教育課	学校医療的支援員	仙北市内小中学校	☎43-3382
	校務員補助		
	特別支援教育支援員		
	部活動指導員	仙北市内中学校	
	部活動指導員（吹奏楽部）		
中央公民館	事務補助	仙北市内各公民館	☎43-3535
角館公民館	清掃員	角館東地区公民館	☎54-1110
田沢湖図書館	事務補助・司書	田沢湖図書館	☎43-1307
	事務補助（韓国語翻訳）		
学習資料館 イベント交流館	事務補助	学習資料館・イベント交流館	☎43-3333
	事務補助（学校図書館支援員）		
角館町平福記念美術館	事務補助	角館町平福記念美術館	☎54-3888
	清掃員		
市立角館総合病院 総務管理課	薬剤師	市立角館総合病院	☎54-2111
	薬剤科助手		
	放射線科事務		
	臨床検査技師		
	歯科衛生士		
	看護師		
	准看護師		
	看護補助		
	総務管理課事務		
	技術手		
	保育士		
	ボイラー助手		
	医師事務作業補助		
	医事事務		
	事務（情報システム担当）		
	病歴管理事務		
	医療連携事務		
	市立田沢湖病院 総務管理課		
看護助手			
事務補助			

おしらせ ナビ

令和7年度仙北市総合政策審議会の開催について

【問合せ】企画政策課（田沢湖庁舎） ☎（43）11112

令和7年度仙北市総合政策審議会を次の日程により開催します。この審議会はどなたでも傍聴ができますので、ご興味のある方はご来場ください。

- 日時／2月13日（金）
13時30分～15時30分頃まで
- 場所／仙北市役所田沢湖庁舎
3階第1会議室
- 内容／
①第3次仙北市総合計画（案）について
②仙北市行財政改革に係る各種報告

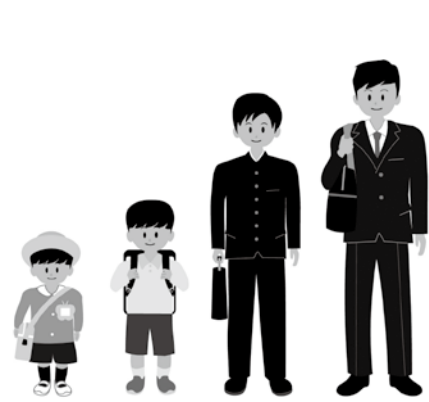
若鮎応援プラン祝金事業について

～善意をありがとうございます～

【問合せ】学校教育課（西木庁舎） ☎（43）33382

小・中学生進学時および高校生進級時支援や若鮎応援プラン大学等進学給付金事業に役立てて欲しいと仙北市出身の草野正利さまから申し出があり、令和7年9月に24万円、令和8年1月に138万円のご寄付をいただきました。このご寄付を原資として【若鮎応援プラン祝金事業】を今年度も行います。

この事業は、生活困窮世帯に卒業祝金として小学校6年生に2万円、中学校3年生に4万円、進級祝金として高校1年生および2年生に2万円を支給し、進学準備などに役立ててもらうことを目的としています。対象となるご家庭には1月下旬を目処に申請方法のご案内を送付しています。今後とも寄付を継続したいと



- 市では、障がい者の職場づくりの推進のため、会計年度任用職員を募集します。
- 資格要件／障害者手帳など（身体障害者手帳・療育手帳・精神障害者保健福祉手帳ほか指定機関の判定書）の交付を受けている方
 - 募集職種／事務補助、軽作業員
 - 就業場所／仙北市役所（田沢湖・角館・西木・角館上野庁舎など）※1
 - 就業時間／
【事務補助】8時30分から17時15分のうち、6～7時間※1
【軽作業員】8時30分から17時15分のうち、4～7時間※1
 - ※1就業場所・時間は障がいの状況などにより決定します。
 - 就業内容／
【事務補助】書類の整理、電話応対、パソコンによる文書作成など
【軽作業員】市公共施設内外の清掃、環境整備など軽作業
 - 募集人数／各1人
 - 雇用予定期間／令和8年3月1日から令和8年3月31日まで
 - ※任用期間を更新する場合があります。
 - 募集期間／2月12日（木）まで
 - 面接日時／2月17日（火）
 - 面接会場／田沢湖総合開発センター

令和8年3月1日採用の会計年度任用職員（障がい者雇用）を募集します

【問合せ】総務課（田沢湖庁舎） ☎（43）11111

- 申込方法／ハローワークからの紹介状（ハローワークで交付）、履歴書および障害者手帳などの写し（障がいの等級および内容が分かるもの）を、総務課または角館市民センター・西木市民センターのいずれかへ2月12日17時まで持参してください。
- ※郵送の場合は2月12日必着。
- ※採用は面接により選考します。

ホームページ↓



相談

行政に関する相談とは 行政相談委員に

行政相談委員は、「行政と住民のパイプ役」です。仙北市の行政相談委員は次の2人の方で、自宅で相談を受け付けているほか、定例相談所を開設しています。

- 行政相談委員／
▼大栗進 ☎5312690
▼芳賀昭範 ☎4812359
- 2月相談所開設日・場所／
▼19日（木）・角館交流センター
▼22日（日）・松木内出張所
- 時間／13時～15時
- 問合せ／仙北市総務課 ☎4311111

令和8年度第2回 お薬相談会

今、服用している薬のこと、ご家族が服用している薬のことなど、お薬の相談会を行います。家に残っている薬の整理（持参した場合）や家庭用医薬品などお薬のことなら何でも相談にのります。

- 日時／2月24日（火）
15時～16時30分
- 場所・問合せ／クオール薬局 田沢湖店 ☎4319189

無料法律相談

無料法律相談を開催します。

- 日時／2月25日（水）13時30分～
- 場所／角館交流センター第2研修室
- 相談員／佐々木優弁護士
- 相談内容／▼一般法律相談 ▼サラ金・クレジットなど多重債務のご相談 ▼中小企業・個人事業に関するご相談 ▼高齢者・障がい者に関するご相談 ▼交通事故に関するご相談 ▼子どもに関するご相談
- 申込方法／総務課総務係に電話で予約
- 予約受付時間／平日9時～17時
- 相談時間など／先着4人。1人30分以内。（①13時30分～14時 ②14時5分～14時35分 ③14時40分～15時10分 ④15時15分～15時45分）
- その他／相談に必要と思われる資料があればお持ちください。
- 問合せ／仙北市総務課 ☎4311111



仙北市社会福祉協議会 2月の心配ごと相談日

事前予約制で相談援助活動として心配ごと相談を行っています。相談日3日前まで予約のご連絡をください。民生児童委員が対応します。

- 日時・場所／
▼12日（木）13時～15時・角館支所
▼16日（月）10時～12時・中央公民館
▼18日（水）13時～15時・田沢湖総合開発センター
- ▼18日（水）13時～15時・田沢湖福祉医療センター
- 申込・問合せ／仙北市社会福祉協議会
- 角館支所 ☎5211624
- 田沢湖支所 ☎431368
- 西木支所 ☎482940

「多重債務相談窓口」の案内

秋田財務事務所では、借金を抱えお悩みの方々からの相談に応じています。

借金問題はさまざまな方法で必ず解決できます。ひとりで悩まずご相談ください。相談は無料です。お電話のみでも可能です。

- 窓口／秋田財務事務所 理財課（秋田市山王7-11-4 秋田第二合同庁舎）
- 時間／平日（年末年始除く）8時30分～12時・13時～16時30分 ☎018-8624196（相談専用）

税理士による無料税務相談会

- 日時／2月14日（土）10時～12時13時～15時
- 場所／はなび・アム
- 申込期間／2月2日（月）～12日（木）
- 申込先／東北税理士会大曲支部 ☎01871620630
- 定員／8組（1組2人まで来所可）
- その他／事前予約制。相談時間は組1時間まで。



暮らしと介護の相談会

毎年3月の自殺対策強化月間に合わせて、借金などのお金の問題、職場や家庭の問題などの暮らしと介護に関わる相談に、秋田弁護士会の弁護士が無料で面談または電話で対応します。

- 日時／3月4日（水）10時～16時
- 場所／秋田弁護士会館（秋田市山王6丁目2-7）※面談会場
- 費用／相談料および通話料無料
- 対象／秋田県内の方
- 定員／18人
- 申込・問合せ／秋田弁護士会 ☎018-86243770

お知らせ

【ハローワーク角館】 LINE公式アカウントのご案内

ハローワーク角館ではハローワーク大曲と協同でLINE公式アカウントを開設しました。簡単求人検索、セミナーなどのお知らせ、関連サイトへの簡単アクセスなどができます。お友だち登録をお待ちしています。

●アドレス／@308kydbj

LINEの友だち追加↓



「あじさいの会」は、子どもたちが健やかに育ち幸せな未来につながるようともに考え、語り合いながら歩む仲間です。親と子の悩みを一緒に考えませんか。プライバシーに配慮しますので、安心してご参加ください。（事前連絡不要）

- 日時／2月11日（水）・25日（水）10時～12時
- 場所／ちば珈琲店（角館町竹原町）
- 参加料／300円
- 問合せ／
▼安藤 ☎09002989129
▼伊藤 ☎09003363439
▼千葉 ☎090066867301（ちば珈琲店）

お知らせ

【大曲税務署より】 令和7年分確定申告

スマートフォン（またはパソコン）とマイナンバーカードを利用し、自宅からe-taxで24時間申告することができまので、ぜひご利用ください。

大曲税務署の申告書作成会場での相談を希望される方は、LINEによるオンライン事前予約をお願いします。

当日の相談受付は、相談枠に限りがありますので、オンライン事前予約をぜひご利用ください。

なお、LINEによるオンライン事前予約は、LINEアプリで国税庁LINE公式アカウントのお友だち追加が必要です。申告書作成会場では、スマートフォンとマイナンバーカードを使用し、ご自身で申告書を作成、e-taxにより送信（提出）していただきますので、スマートフォンとマイナンバーカードをお持ちの方は必ずご持参ください。

マイナンバーカードに設定した2種類のパスワードのほか、マイナンバーカードの電子証明書が無効化されていないかを来場前に必ずご確認くださいませようお願いします。

●開設期間・時間／2月16日（月）

3月16日（月）（土・日曜日、祝日を除く）9時～17時
場所／大曲税務署
問合せ／大曲税務署
0187-622191
※自動音声案内で「0」番を選択してください。
LINEの友だち追加↓



善意ありがとうございます

【社会福祉協議会への寄付】

- ・12月受付分 敬称略
- ▼茂木浩幸（西長野桂瀬）
- ▼石沢キヌ（角館町岩瀬）
- ▼門脇隆広（生保内字堂ノ前）
- ▼佐藤厚子（角館町東前郷）
- ▼大石ます子（梅沢字東田）
- ▼永山良一（西長野高森）
- ▼(株)アイルサービス
- ▼そば処 なめとこ山
- ▼寺沢里山の会
- ▼仙北市シルバー人材センター
- ▼旧中川班代表山本實
- ▼（公社）日本JICシニアクラブ
- ▼災害支援委員会
- ▼東日本フード株式会社
- ▼茶立ての清水を守る会
- 会長 青柳征



あきたサステイナビリティ スクール第6期生募集

秋田県に豊富な再生可能エネルギー源の利用技術や環境・資源リサイクル技術などをオンライン講義で学べる秋田大学の履修証明プログラムです。修了者には秋田大学大学院理工学研究科長名の履修証明書を交付します。

●実施期間／5月23日（土）開講～12月19日（土）修了予定

●場所／オンライン講義（オンデマンド・一部ライブ配信）

▼課題研究発表会、修了式などは秋田大学手形キャンパスで実施予定

●主催／秋田大学大学院理工学研究科

●履修資格／大学を卒業した方、または大学卒業と同等の学力があると認められた22歳以上の方

●受講要件／インターネットに接続できるパソコンやタブレットを所持し、基本的な操作ができる方

●定員／10人程度

●受講料／50,000円（フィールド研修参加費などは別途）

●申込受付期間／2月16日（月）～3月9日（月）

●合格発表／3月23日（月）※本スクールホームページに募

集要項などを掲載しています。

●問合せ／あきたサステイナビリティスクール事務局

0188-88912451

E-mail: sustainability@jimu.akita-u.ac.jp

ホームページ↓



中古メガネの回収にご協力 ください

角館ライオンズクラブでは、不要になったメガネやサングラスを回収し、それらを必要としている世界中の皆様へ提供するプロジェクトに協力しています。中古メガネ回収ボックスを角館庁舎入り口に設置していますので、不要なメガネをお持ちの方は、ご寄付いただけますと幸いです。

●回収対象のメガネの注意事項
▼破損（レンズの欠け、割れ、柄が無いなど）がないこと
▼度については問いません、サングラスも可
▼だてメガネ（度無しメガネ）は不可

●受付期間／3月20日（金）まで

●問合せ／角館ライオンズクラブ事務局

055-23373



ヒートショックの予防対策 について

暖かい居間から、寒い廊下、脱衣所を通って、熱い風呂に入る。このような急激な温度変化による血圧の変動で心筋梗塞や脳卒中、失神を引き起こすことをヒートショックと呼びます。また、入浴中に気を失うと、浴槽の中で溺れる事故が多くなります。時間が経ってから発見され、「もともと早く見に行っていたら…」というご家族の声を多くの救急隊員が耳にしています。

ヒートショックは対策、見守りによりリスクを低減することができますので、ぜひご家族で実践してくださいようお願いいたします。

ヒートショックを防ぐために

- ①入浴前に脱衣所や浴室を暖めておく
- ②湯温は41度以下、お湯につかる時間は10分までを目安にする
- ③浴槽から急に立ち上がらない
- ④食後すぐの入浴や、飲酒後、医薬品服用後の入浴は避ける
- ⑤お風呂に入る前に、同居する家族にひと声かける
- ⑥家族は入浴中の高齢者の動向に注意する

●問合せ／角館消防署救急班

054-23002

政府広報ホームページ↓



シルバー人材センター主催 網戸の張替え実技講習

当センターでは、後継者育成を目的に実技講習を開催していますが、今年度は次のとおり「網戸の張替え」の実技講習を開催します。会員、一般市民問わず、興味のある方はぜひご参加ください。なお、一般市民の方は当センターの入会を希望もしくは検討している方に限りです。詳細はホームページをご覧ください。

●日時／3月4日（水）9時～12時

●場所／仙北市シルバー人材センター作業室

●参加人数／作業室の都合により、会員、一般市民合わせて8人程度

●申込・問合せ／（公社）仙北市シルバー人材センター事務局

055-1646

ホームページ↓



「ねんきんネット」 ご利用のご案内

「ねんきんネット」は、スマートフォンなどから自身の年金情報を手軽に確認できるサービスです。



「ねんきんネット」のメリット

- ▼年金記録の確認
- ▼年金見込額の試算
- ▼各種通知書の確認
- ▼納付書なしで納付可能
- ▼「マイナンバー」との連携でさらに便利にできる
- ▼国民年金保険料口座振替の申出
- ▼確定申告や年末調整に必要な書類の電子送付
- ▼ねんきん定期便情報の確認
- ▼詳しくは、二次元コードから、年金機構ウェブサイトをご覧ください。

●問合せ専用番号／

0570-0558-555

ホームページ↓



募集

【太極拳かくのだて】 会員募集のお知らせ

太極拳はフレイル（加齢によって心身が衰えた状態）予防にとっても効果的だと言われています。ゆったりとした円運動と深い呼吸が特徴で、幅広い年代で無理なく続けられます。

「太極拳かくのだて」は発足19年、会員約40人のサークルです。24式太極拳を中心に体力の向上を目指し、休憩時間の「おしゃべり」でストレス発散もしています。さらに個人のやる気に合わせて扇や剣にも挑戦できます。ぜひ一緒に体を動かす楽しさを味わってみませんか。お待ちしております。

●練習日／毎週水曜日 9時30分～11時30分（月4回）

●場所／角館武道館

●講師／高橋悦子先生（日本連盟公認太極拳A級指導員5段）

●費用／月1,500円

●申込期限／3月末日（3月中見学可）

●申込・問合せ／赤倉薫

090-5821-0399



県営住宅の入居者募集

県営住宅の入居者を募集しています。

●募集住宅／県営船場町住宅（大仙市大曲船場町）

●募集戸数／鉄筋コンクリート造4階建て3DK1戸（平成6年度建設）

●家賃／3DK22,900円（募集期間／2月2日（月）～2月10日（火））

●入居可能日／3月1日（日）

●入居条件／単身可、住宅困窮状況、所得など

※詳しくは県ホームページまたは問い合わせ先まで

●その他／期間中に入居希望者がなかった場合、翌月引き続き募集します。

●問合せ／秋田県仙北地域振興局建設部建築課

0187-633113



秋田被害者支援センター ボランティア支援活動員募集

公益社団法人秋田被害者支援センターは、犯罪や事故などに遭われた被害者、ご家族やご遺族のかたがたの悩みの軽減や心のケアを目的に、電話相談、病院や裁判所への付き添い、被害者支援活動に対する理解・浸透のためのキャンペーンなど広報啓発活動を行っています。

●募集する支援活動員／約10人

●応募資格／年齢25歳以上70歳未満の心身ともに健康で、相談・支援活動に必要な知識・技能習得のため、約1年間の研修を受講できる方（性別は問いません）

●募集期間／2月1日（日）～28日（土）

●応募方法／希望される方は、事務局に電話でご連絡ください。申込書をお送りします。

申込書はホームページにも掲載しますので、ダウンロードすることが出来ます。また、ホームページには、直接入力できる「応募フォーム」もあります。

●問合せ／公益社団法人秋田被害者支援センター事務局

0188-8935935

※祝日を除く月曜日から金曜日の10時から16時まで

check!

介護保険事務所からのお知らせ

～要介護認定に必要な認定調査とは～

■大曲仙北広域市町村圏組合 介護保険事務所 認定業務班 ☎0187-86-3912

介護保険サービスを利用するには、要介護認定を受ける必要があります。どのくらいの介護や支援が必要かを調べるために認定調査が行われます。

認定調査とは

認定調査員がご自宅などを訪問し、心身の状態や日頃の生活等を調べるために、本人と家族等から聞き取りや動作確認を行います。

では、調査の時どんなことを聞かれるの？例えば…

【身体機能】

→寝返りや起き上がり、歩行を何にもつかまらないでできるか

【介助が必要かどうか】

→排泄や食事、着替えの動作に介助が必要か

【認知機能や心の状態】

→物忘れの症状、急に泣きたくることがある

認定調査を受ける時のポイント

【急な体調不良（発熱など）の時の調査は避けましょう】

・いつもと違う体調の時では、正しい調査ができないことがあります。

【困っていることはメモしておく】

・緊張などから状況が伝えきれないことも…。困りごととはメモしておくで安心です（【例】怒りっぽくなった、物忘れがある、排泄の失敗が目立ってきた…など）。困りごとが月（週）にどのくらいみられるか、その際に介護者はどうしているか、などもわかると調査に役立ちます。

【家族などに同席してもらう】

・家族などいつもの介護者に同席してもらえば、より正確な調査ができます。

認定調査は要介護度を定める際の重要な資料となります。適切な要介護判定につながるようご協力ください。

募集

大曲技術専門学校
在職者訓練

●エプソン塗装入門

▼定員／5人

▼開催日／2月25日(水)～26日(木)

●（2日間でマスター！）仕事

に役立つWord/Excel入門

▼定員／10人

▼開催日／2月25日(水)～26日(木)

●問合せ／

☎0187-626321

訓練の詳細、そのほかの講座についてはホームページをご覧ください。

ホームページ↓



大曲技術専門学校
入校生募集高卒等対象2年
コースのご案内

今がチャンス入校生募集中。

●受付期間／2月16日(月)～3月13日(金)

●選考日／3月19日(木)

●定員／機械システム科・電気システム科(10人) 建築施工科・色彩デザイン科(15人)

●合格発表／3月26日(木)

※合格者が定員になり次第締め切ります。



セミナー・教室

あきた就職フェアin東京

秋田県では、県内への移住・就職を考えている方や、そのご家族を対象に「あきた就職フェアin東京」を開催します。

秋田県内への移住・就職を検討する際に必要となる暮らしや仕事の情報を収集できるほか、県内企業から直接説明を聞くことができる貴重な機会です。参加無料となっておりますので、ご興味のある方はぜひお越しください。

●日時／2月15日(日) 12時～17時

※11時から学生向けセミナーが開催されますので、そちらもぜひお越しください。

●場所／東京交通会館 12階ダイ

ヤモンドホール(東京都千代田区有楽町2-10-1)

●対象／秋田県への移住・就職を検討している方、関心がある方など

※社会人・学生、家族、知人問わずご参加できます。参加希望の方は特設ウェブサイトにて事前来場登録をお願いします。

※当日来場登録も可能です

●内容／出展企業・市町村などと移住・就職に関する面談

※出展者情報は、特設ウェブサイトにてご確認ください。

●出展数／企業40程度 市町村など10程度

●問合せ／公益財団法人 秋田県ふるさと定住機構

☎018-826-1731

ホームページ↓



俳句を学ぶ体験会

俳句も俳画も「日本人の心」をよく表現した芸術と言われています。

俳画は「俳句の心」を趣のある簡素な絵で表現したものです。

日々の暮らしに潤いをもたらす、季節の移ろいに敏感になり、毎日が楽しくなれます。一緒に描いてみませんか。

●日時／3月16日、4月27日、5月18日(全て月曜日)

13時30分～15時30分

●場所／角館交流センター第2研修室

●主催／全日本穂積俳画協会秋田教室

●参加費／各回1500円

※道具・画材はお貸しします。

●定員／10人(先着)

●持ち物／タオル(筆を拭く物)

●問合せ／折原和子

☎090-732-25863



「就業規則10の基本と作成・見直し」セミナー

社員の定着率が悪い、職場内のトラブルが多いなどの原因は貴社の就業規則にあるかもしれません。働きやすい職場になるよう定期的に見直し社員の定着や、人手不足の解消につながるようこのセミナーで就業規則の基本と作成・見直しのポイントについて学びましょう。

※申込期限は2月16日(月)定員40人になり次第締切

●日時／2月16日(木) 13時30分～16時

●場所／秋田拠点センターアルヴェ4F洋室C(秋田市東通町4番1号)

●問合せ／秋田働き方改革推進支援センター

☎0120-6951783

018-86515335

イベント

秋田県南冬まつり開催
スタンプラリー開催

対象となる県南の冬まつりのスタンプを集めると、スタンプの数に応じて県南地域の特産品を抽選でプレゼントします。

●対象行事／

▲上松木内の大綱引き(仙北市)

▲刈和野の大綱引き(大仙市)

▲六郷のカマクラ(美郷町)

▲川を渡るぼんでん(大仙市)

▲角館の火振りかまくら(仙北市)

▲横手の雪まつりかまくら(横手市)

▲犬つこまつり(湯沢市)

●賞品／

▼マスター賞(スタンプ5つ以上)

／秋田県南地域の特産品1万円相当(1人)

▼準マスター賞(スタンプ3つ以上)

／秋田県南地域の特産品3千円相当(3人)

▼チャレンジ賞(スタンプ2つ以上)

／秋田県南地域の特産品1千円相当(20人)

●問合せ／仙北地域振興局総務企画部地域企画課

☎0187-6315114

詳細は美の国あきたネットに掲載していますのでご確認ください。

ホームページ↓



角館雛めぐり

歴史ある角館には、代々大切に受け継がれてきた享保雛や古今雛の古雛をはじめ、角館押絵や土人形のお雛様が数多く残されています。この雛飾りを巡りながら町歩きを楽しむ「角館 雛めぐり」を開催します。

【開催期間】2月14日(土)～3月3日(火)

【メイン会場】角館まちづくり地域運営体「まち角」

主なイベント

①スタンプラリー

▶期間／2月14日(土)～3月3日(火)

▶料金／角館神明社御祈禱 角館雛めぐりスタンプラリー 絵馬(木製)1枚300円

②ガイド付き雛めぐり

▶日時／2月14日(土)、15日(日)、21日(土)、22日(日)、3月1日(日) 各日13:00～

▶集合場所／仙北市観光情報センター「角館駅前蔵」

▶料金：2,500円(各施設入館料、お茶代含む)※各日先着10人(要予約)

③角館押絵づくり教室

▶日時／2月21日(土)、22日(日)、3月1日(日)

各日10:00～15:00(受付は13:00まで)

▶場所／仙北市観光情報センター「角館駅前蔵」

▶体験料／1,500円 ※先着20人限定

④marikoのおひなさま似顔絵

▶日時／2月15日(日)、22日(日)、23日(月・祝)、28日(土)、3月1日(日) 各日10:00～15:00

▶場所／角館まちづくり地域運営体「まち角」

▶料金／1,500円～

⑤振舞い餅

▶日時／3月1日(日)12:00～ ※無くなり次第終了

▶場所／仙北市観光情報センター「角館駅前蔵」

⑥角館押絵ギャラリートーク

▶日時／2月28日(土)13:30～

▶場所／角館樺細工伝承館

⑦おひなっこ市

▶日時／3月1日(日)～3月3日(火) 各日10:00～12:00

※売切次第終了

▶場所／立町ポケットパーク

■問合せ／仙北市商工会角館本所 ☎54-2304





オレンジカフェが開催されています

オレンジカフェは、厚生労働省が進めている認知症施策の1つで、認知症の方やその家族、地域の方など誰でも気軽に集い、交流することのできる集いの場です。認知症に関する相談にも応じることができますので、気軽にご参加ください。感染症の状況などによりお休みする場合があります。詳細については直接カフェにお問い合わせください。

2月の日程

カフェの名称	代表者	会場	連絡先	開催日時	個人負担
包和花カフェ	包括支援センター	ワンダーモール 休憩スペース	43-2283	2月13日(金)10時～12時	無料
下延オレンジカフェの会	藤原律子	下延住民センター ※「介護予防出張講座」同時開催	55-5449	2月17日(火)14時～16時	100円
こみっとカフェ	松館文子	NPO 法人かじか瀬スペース	080-3198-4136	2月18日(水)10時～12時	300円
オレンジカフェひまわり	長澤早恵	白岩コミュニティセンター	42-8671	2月18日(水)14時～16時	100円
土曜日のさわやかカフェ	友永千春	さわやか桜館1階ホール 角館町西長野中泊126-2	52-0003	2月28日(土)14時～16時	100円
オレンジカフェひまわり	長澤早恵	グループホーム花みづき3号館 地域交流室 角館町白岩新西野202-2	42-8671	2月28日(土)14時～16時	100円

●問合せ／包括支援センター ☎ 43 - 2283



保健のお知らせ

公認心理師・臨床心理士があなたの相談を親身にお聴きします！
※秘密厳守

病気や健康、家族問題、からだや心の悩み、人間関係、仕事や生活の不安、子育て、近隣関係などひとりで悩まないで、声を出してみませんか。話せるところから、ゆっくり話してみませんか。

●相談日／2月2日(月)、13日(金)午前のみ、16日(月)、27日(金)午後のみ
●時間／【午前】①10時～②11時～【午後】③13時30分～④14時30分～
●場所／角館庁舎
●相談方法／1回 50分 面談または電話(要予約・相談無料)
●保健課 ☎ 43-2252

楽しく一緒に過ごしてみませんか！
傾聴ボランティア・集いの場
かだれ！

一緒にお茶を飲んだり、認知症予防ゲームを楽しんだり、やりたいことをやりましょう！開催時間内に個別にお話(相談)もお聴きします。

今、私たちが取り組んでいるのは、集まった人たちがお互いの「安否確認」や困ったときに駆け付けられる体制づくりです。「かだれ！」は、皆さんのお越しを心からお待ちしております！

●開催日／2月4日(水)、18日(水)
●時間／10時～15時
●場所／健康増進センター(田沢湖病院併設 調理室・栄養相談室)

「笑いヨガで、心も・体も健康に！」
笑いの会

笑いヨガ認定ティーチャーとして活躍されている伊藤晴美先生を講師に迎え、「笑いの会」を開催します。

笑いにヨガの要素や、呼吸法、軽体操、たのしい会話を織り交ぜながら笑顔になれる会です。

初めて参加される方も大歓迎です。この機会にぜひご参加ください。申し込みは不要です。

●日時／2月20日(金) 受付…9時40分～10時 終了予定…11時30分

●参加費／無料
●場所／角館交流センター
●保健課 ☎ 43-2252

だれかに話をすると安心する
傾聴ボランティア「えくほの会」

気になること、心配なこと、楽しいことなどを話してみませんか。傾聴ボランティア「えくほの会」では、ゆっくりお茶を飲みながら、会員が悩みなどをお伺いして、一緒に考えていきます。開催時間内の都合のいいときにお気軽にお越しください。

●開催日／2月18日(水)
●時間／10時～14時
●場所／角館交流センター
●参加費／無料
●保健課 ☎ 43-2252

●参加費／100円(昼食は各自で持参ください)
●内容／保健師による血圧測定、健康相談、認知症予防体操、ゲームなど
●相談／心理カウンセラー
(相談無料／秘密厳守)
●小松 ☎ 090-2975-3450

若者同士で交流しよう！
若者の居場所

「若者の居場所」とは、心の重荷をおろす場所です。

辛い、苦しい、不安、眠れない、家にも居心地が悪い、社会の中で生きづらいと感じているすべての若者が対象です。一緒にお茶を飲んだり、おやつを食べたり、ちょっとしたゲームをしながら若者同士で交流しましょう。ひとりで抱え込まず、まずは足を運んでください。お待ちしております。

●開催日／2月17日(火) (予約不要)
●時間／14時～16時
●場所／角館交流センター(第2研修室)
●参加料／無料
●主催／NPO法人KOU(あきた若者サポートステーション運営団体)
●大屋みはる ☎ 018-853-1436

語って、笑って、ホッと一息
えがおサロン

2月の「えがおサロン」はお休みとなります。

●場所／健康管理センター(角館)
●内容／笑いヨガ
※事前申し込みは不要
●保健課 ☎ 43-2252

フレイル総合講座パート2
「コグニサイズでも頭もスッキリ！」

コグニサイズを取り入れた「フレイル総合講座パート2」を開催します。昨年度参加された方からは、「コグニサイズは頭と体の運動、大変良かったです」という感想が聞かれました。物忘れが多くなった、運動不足だな、と感じている方にお勧めです。みんなで動いてたくさん笑って体も頭もスッキリしましょう！

☆コグニサイズとは、軽い運動と認知機能(計算やしりとりなど)を組み合わせたエクササイズのことです。

軽い運動と計算など2つの課題を同時に行うことで脳への刺激を促し、認知機能の低下の予防につながります！

●対象者／65歳以上85歳以下の方
●内容／保健師による講話と運動(今年度は講師を迎えず保健師による講話と運動を行います)
●日程／
3月3日(火)
3月10日(火)
3月16日(月)
●開場／西木温泉ふれあいプラザクリオン2階ホール
●受付／13時～13時20分(終了…15時)
●持ち物／国保市民課で配布している青色袋と水色ファイル(お持ちの方、運動しやすい服装、水分)
●申込締切／2月24日(火)
●問合せ／国保市民課 ☎ 43-3316

にしき園だより
—第49号—



にしき園は、高齢や病気で身体機能の衰えた方に日常的な医療やリハビリなどを行い、生活機能の維持向上・在宅復帰をめざす施設です

	平均利用者数	平均介護度
11月	92.5人	2.57
12月	91.0人	2.52

まだまだ寒い日が続いていますが、皆さまいかがお過ごしでしょうか。今回はにしき園の食事についてご紹介いたします。

園では、麺の日やスイーツの日、旅するランチなどの行事食を実施しています。

旅するランチでは、なかなか旅行に行くことができない利用者さんに全国、最近では世界の特産品や伝統料理を提供しています。



お声がけると「そこに親戚がいたな～」「そこに旅行に行ったことあるな～」など、その土地に関するいろいろな思い出話を楽しそうに教えてください。

食を通じて大切な思い出を懐かしんで頂けるため、これからも継続していきたい取り組みの1つです。

これからも、皆さんに喜んでいただける食事を提供していけるよう頑張ります。

●問合せ／にしき園 ☎ 47 - 3211





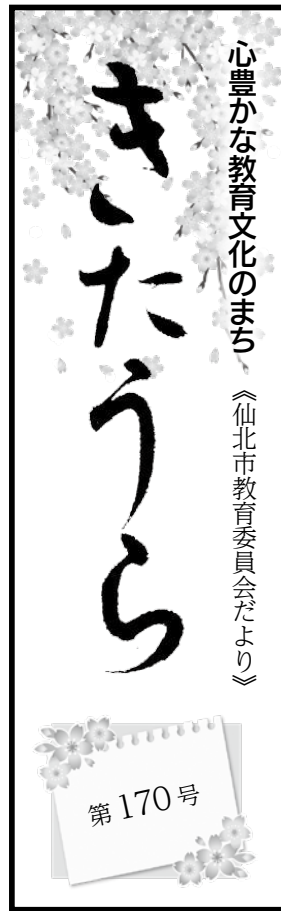
50人 前のあんべいいな
チャーハン は 45分ほどで
完売しました。購入者には
県民の森間伐材で作った
コースターがもれなくプレ
ゼントされました。



田沢湖地区だけではなく角
館のお祭りや紙風船上げな
ど、仙北市全域の魅力をフ
リップを使って盛岡市民に
伝えました。説明後には楽
しい会話が続きました。

生保内小学校4年生30人が、初冬
の盛岡市肴町を訪れ、盛岡市民にP
Rしました。仙北市の魅力を積極的
に発信する活動で、ふるさとについ
て誇りをもって語る児童に育ってい
ます。

「あんべいいなチャーハン」で
仙北市をPR
生保内小学校



心豊かな教育文化のまち
《仙北市教育委員会だより》

第28回子どもサミット
Semboku City ジュニア未来会議

第28回子どもサミット「Semboku City
ジュニア未来会議」が各小中学校の代表22名
により開催されました。
昨夏の大雨災害への募金活動について、西
明寺中学校から報告とお礼が述べられ、故郷
への思いを確かめ合い、新たな活動への意欲
を高めました。

さらに、令和4年度から企画を進めていた
「仙北市スタンプラリー」が開催されること
が決定しました。観光客のみならず、市民の
方々にも楽しんでもらいたいと各小中学校で
心を尽くしています。

仙北市スタンプラリー「角館編」
開催日／2月10日～2月23日
場所／角館地域
協力企業／児童生徒作成ポスター、仙北
市LINEなどで周知



協力企業との折衝、ポス
ター作成など、スタンプ
ラリー実施に向けての具
体的活動を中学校区毎に
進めました。



記念の色紙をもらい
ました。

角館のお雛子を含め、各地の伝統芸能
が繰り広げられるたび、児童の熱いまな
ざしがステージに集中しました。こきり
こ節では、参加者全員で手拍子の合奏を
行い、会場が1つになる盛り上がりを見
せました。最後の曲にはみんなが揃った
手拍子からの盛大な拍手で、鑑賞会を終
えました。合同での芸術鑑賞について
若生悠月さん(松木内小6年)は「大勢が
集まったけど、みんなマナーを守って見
ていたので、どこの学校も素晴らしいと
思った」、草薨望乃さん・田村歩蓮さん(生
保内小5・6年)は「短時間だけど他校の
人と交流もできた。仲良くなったと思っ
と感想を語ってくれました。

合同芸術鑑賞教室
生保内・神代・西明寺・松木内小学校

市内4小学校児童392人が神代小学
校体育館に集まり、わらび座のミュージ
カル「ひびくちゃん」のボクの旅を鑑賞し
ました。元氣いっぱい「あとも」君が6
代前のお爺ちゃん「ひびくちゃん」と一緒
に、和の音楽を求めて時空を超えた旅を
する物語です。



自分の「カ」が電力に
変わるところを実感し
ました。



集合写真には生保内中
制服、着物、モンゴル
民俗衣装が並びました。

生保内中学校1年生が角館交流センター
で、東北電力出前授業とお茶席体験をしまし
た。
東北電力秋田支店の平泉知加さん・児玉魁
さんから、発電の仕組みや日本のエネルギー
事情などについて教わった後、模型で発電し
てみるなどの体験をしました。電気エネル
ギーを通して多くの課題に気付いた授業とし
た。続いて、JICAモンゴル青年研修団の
皆さんと一緒に、裏千家荒川社中の方々が点
てたお茶を味わいました。国際交流も意識し
ながらのお茶は、「和敬清寂」の心を一層際立
たせたようです。最後はモンゴル研修団の方
からのお話を聞きました。モンゴルの中学生
の生活やおいしいお菓子のことなど、生保内
中生から質問が相次ぎ、興味の尽きない様子
でした。課題・伝統などから、多面的に地域
を見直す時間になりました。

環境教育・お茶席体験授業
生保内中学校

市内5か所の認定こども園に子育て支援センターがあります。子育て支援センターは、地域全体で子育てを支援する
基盤づくりのため、次のような活動を行っています。
準備の都合上、利用される方は前日まで各園へご連絡ください。また、持ち物なども各園にご確認ください。

集いの広場 (〇〇ルーム・〇〇広場) の開設

- ・子育て中の親子同士が気軽に交流できる場として広場を開
いています。
- ・子育てサークルなどへの支援
- ・お子さんの発達や子育てに関する不安や悩みに関して相談
を受け付けています。
- ・育児不安などについての相談指導
- ・子育てサークルやボランティアの皆さんに活動の場を提供
したり、活動の支援をしたりします。

だしっこルーム (だしのご園内)

☎ 43-1025 FAX43-3256 時間 9:30～11:30

- 3日☎ だしのご園の節分・豆まき会に参加しよう!!
- 18日☎ だしのご園で遊ぼう (^ ^)
- 25日☎ ひな祭りの製作をしよう!!!

さくらんぼルーム (ひのきないこども園内)

☎ 48-2345 FAX48-2525 時間 9:30～11:30

- 3日☎ 豆まき会に参加しよう!!
- 18日☎ 好きなおもちゃを見つけて遊ぼう♪
- 25日☎ ひな人形を作ってみよう!



おひさまルーム (角館こども園内)

☎ 53-2918 FAX53-2919 時間 9:30～11:30

- 4日☎ ボールプールで遊んでみよう♪
- 18日☎ ひな飾りを作ってみよう!
- 25日☎ 園内を見学してみよう!

なかよしひろば (にこにここども園内)

☎ 47-2525 FAX47-2323 時間 9:30～11:30

- 12日☎ 雪に触れて遊ぼう☺
- 26日☎ こども園を探索しよう!
身体測定・2月生まれのお誕生会

わいわい広場 (神代こども園内)

☎ 44-2502 FAX44-2931 時間 9:30～11:30

- 6日☎ はいはいしたり、あんよしたりなど、
体を動かして遊ぼう (^ ^)
- 13日☎ ふれあい遊びや絵本の読み聞かせをします!
- 20日☎
- 27日☎

※集いの広場の情報は市ホームページ
でもご確認ください。



はっぴいルームは、お友だち作りや、情報交換の場とし
て開放しています。

入園前のお子さんのいるママ、育児で悩んでいるママ、
引っ越してきたばかりで知らないことばかり・・・と不安
なママ。もちろん、パパやおじいちゃん、おばあちゃんも
どうぞ一緒に遊びに来てくださいね。子供が大好きなサ
ポーターが、おもちゃを準備してお待ちしています!

はっぴいルーム

予約不要

2月の開放日 (毎週水・木・金曜日 10時～15時 開放)

- 水曜日 4日・18日・25日
- 木曜日 5日・12日・19日・26日
- 金曜日 6日・13日・20日・27日



お子さまのお誕生日月に遊びに来てくれた方には、
お誕生日カードをプレゼントします!

問合せ 子育てサポート 「はっぴい・ママ」 角館町田町上丁 69-1 (角館児童館 2F) ☎080-1663-4494

すくすく成長記録 Day

予約不要

12日☎10:00～11:00 月イチ、身長体重測定日!

わくわく広場

予約制: 4組

6日☎10:30～11:30「カスタムクレヨンを作ろう!」

お子さまが舐めても安全なクレヨンを作ってみませんか?
インテリアにもなるとても可愛いクレヨンです!

あつまれ! 0歳児!

予約不要

25日☎～27日☎ 10:00～12:00

「お昼寝フォト週間」

★2L版を1枚プリントアウトしてプレゼントします。
※0歳児以上のお子様も参加可能です!



母子手帳アプリ「なないろ by 母子モ」では、随時
情報を更新しています。ダウンロードはこちらから!



母子健康手帳交付 前日まで電話予約が必要です (☎43-3305)

日にち	受付時間	内容
3日(火)・18日(水)	9:00～	個別面談(保健師、管理栄養士など) ・母子手帳交付 ・妊婦健診受診券発行 ・応援プラン作成
9日(月)・25日(火)	13:15～	

----- 母子手帳交付申請に必要なもの -----

①妊娠届出書 ②個人番号カードまたは個人番号通知カード ③本人確認で
きるもの(運転免許証、パスポートなど) ④妊婦支援給付金申請のため妊
婦本人名義の口座情報が確認できるもののコピーなど

おやこで楽しむふれあい講座 (前日まで申し込みが必要です)

日にち	内容	対象者	時間
12日(木)	ベビーマッサージ・交流会	2か月後半～1歳未満	9:15～

電話相談	時間	電話番号
	平日 8:30～16:30	《固定》43-3305 《携帯》080-2813-0835

※保健師・管理栄養士・看護師が対応します。

こどもカレンダー 2月

◆場 所 健康管理センター(角館)

おやこ交流広場

開放日	時間	内容
2日(月)・9日(月) 16日(月)・24日(火)	9:30～ 11:30	保護者とお子さんが自由に遊べる スペース。申込不要で自由参加。

※2/16(月)は身体計測日です。希望のお子さんは母子手帳をご持参ください。

助産師さんの相談日

日にち	時間	内容
16日(月)	10:00～11:30	助産師さんによる妊娠中・出産・産後・育児の相 談ができます。個別相談ができますので、希望者 はご連絡ください。

◆問合せ 仙北市こども家庭センター ☎43-3305

田沢湖図書館

☎ 43-1307

今月のテーマ展示

「節分のえほん」

『おには外！福は内！』節分にあわせて、おにや豆にまつわる絵本を集めました。



ぐずったらどうしよう、
なんて気にしないで大丈夫な時間
2月とことこタイム
7日(土)、14日(土)、21日(土)
9:00～12:00

おとなもどうぞ！
おはなし王手箱
※入場無料
21日(土) 10:00～

2月の休館日

2日(月)、9日(月)、11日(水・祝)、
16日(月)、23日(月・祝)、24日(火・
振替休館) 28日(土・整理休館)



新着図書を紹介しします

- ▶ お稲荷さまの謎解き帖《朝水想》
 - ▶ 雀ちよつちよ《村木嵐》
 - ▶ spring another season《恩田陸》
 - ▶ 湯船《武内涼》
 - ▶ 初雪《柴田よしき》
 - ▶ 今さら聞けない神社の超基本《渋谷申博》
 - ▶ 大河ドラマ豊臣兄弟！前編《八津弘幸》
 - ▶ 毎日食べたい中国の家ごはん《りん》
 - ▶ キャンディカラーのかぎ針編み《CORORURU》
 - ▶ わたしとわたし《五味太郎》
 - ▶ 夢中が未来をつくる《山中伸弥》
- ※このほかたくさんのお新刊が入っています。



「グロリア
ソサエテ」
《朝井まかて》
KADOKAWA



「のせごはん
かけごはん」
《長谷川あかり》
主婦と生活社

学習資料館

☎ 43-3333

2月の休館日

2日(月)、9日(月)、11日(水・祝)、
16日(月)、23日(月)、
28日(土・整理休館)



2月7日(土) 10:00～

紙芝居

「泣いたあかおに」

パネルシアター

「ももたろう」

クイズ・なぞなぞ大会をやります！！

新潮社から寄贈された図書を紹介しします

- ▶ 飲中八仙歌 - 杜甫と李白 - 《千葉ともこ / 著》
 - ▶ 剽窃新潮 《いしいひさいち / 著》
 - ▶ 串いのひ 《間宮改衣 / 著》
 - ▶ 温泉放浪記 《森まゆみ / 著》
 - ▶ パウムガートナー 《ポール・オースター / 著、柴田元幸 / 訳》
 - ▶ 今は何時ですか？ 《丸谷オー / 著》
 - ▶ わたしたちの不完全な人生へ
《ヴェロニク・オヴァルデ / 著、村松潔 / 訳》
 - ▶ 私の幕末維新史 《渡辺京二 / 著》
- ※このほかたくさんのお新刊が入っています。



「猫の日」

「バレンタイン・キッス」

チョコレートと恋のお話です



「晴れの日の木馬たち」
《原田マハ / 著》



「成瀬は都を駆け抜ける」
《宮島未奈 / 著》

イベント交流館
(新潮社記念文学館)

☎ 43-3333

2月の休館日

2日(月)、9日(月)、16日(月)～27日(金) (展示替え休館)

企画展示「綴られた記憶」

- 仙北市の四人の作家、その言葉と筆跡 - I
会期：2月15日(日)まで
- 仙北市の四人の作家、その言葉と筆跡 - II
会期：2月28日(土)～5月31日(日)

仙北市にゆかりのある4人の作家、高井有一、渡辺喜恵子、千葉治平、西木正明。11月から展示していた内容を、2月28日より一部入れ替えてご紹介しします。ぜひこの機会に足をお運びください。

生涯学習

学び ふれあい 心豊かに

- ・中央公民館
☎ 43-3535
- ・田沢湖公民館
☎ 43-1061
- ・角館公民館
☎ 54-1110

公民館講座受講者募集

受講を希望される方は、平日9時から17時まで各講座担当の公民館へお申し込みください。

パラコード編み教室

パラコードの編み方を学び、自分だけのオリジナルアイテム(キーホルダーやストラップ)を作りませんか。

- 日時／①2月19日(木) ②2月26日(木)
13時30分～15時30分
- 場所／①西木総合開発センター、
②小野崎家(角館公民館)
- 講師／山形 美紀氏
- 受講料／800円(材料費)
- 持ち物／ハサミ
- 定員／各日10人
- 申込期間／2月2日(月)～2月13日(金)
- 問合せ／①中央公民館、
②角館公民館



マナビート(学びと食)

食材を活かした調理の工夫を学び食の楽しさを体験しましょう。

- 日時／①2月26日(木) ②3月13日(金)
10時～13時
- 場所／就業改善センター

モルック教室

- 内容／①サバの味噌煮、ゴボウとレシコンの土佐煮 ②鶏肉のさっぱり煮
込み、ニョッキのスープ
- 講師／梁田 麗斗氏
- 受講料／①②各800円
- 持ち物／調理に適した服装(エプロン、三角巾、マスクなど)
- 定員／12人
- 申込期間／2月2日(月)～2月20日(金)
- 問合せ／中央公民館



- 子どもから大人まで気軽に楽しめるモルック。初めての方でも体験したことのある方も、お友達やご家族、近所の方を誘って楽しんでみませんか。
- 日時／2月18日(木) 13時30分～15時
- 場所／田沢湖総合開発センター
- 講師／毛利 俊介氏
- 受講料／無料
- 定員／12人
- 申込期間／2月2日(月)～2月13日(金)
- 問合せ／田沢湖公民館



冬野菜の温かいスープ教室

旬の冬野菜で作るスープ。野菜の甘みをしみじみ味わいながら、心も体も温まるスープの時間を楽しめませんか。

- 日時／2月20日(金) 10時～12時
- 場所／田沢湖健康増進センター
- 講師／齊藤 妙奈子氏(花わ.香.)
- メニュー／ミネストローネ、にんじんのポタージュスープ
- 受講料／1200円
- 持ち物／エプロン、三角巾、筆記用具
- 定員／10人
- 申込期間／2月2日(月)～2月13日(金)
- 問合せ／田沢湖公民館



第11回田沢湖公民館まつり

田沢湖公民館を主な活動の場とするサークルの作品展示のほか、今年度の公民館講座で行った作品の体験も予定していますので、ぜひご来場ください。

- 日時／3月5日(木)～3月6日(金)
- 内容／作品展示、ものづくり体験
- 場所／田沢湖総合開発センター
- 問合せ／田沢湖公民館



地域学校協働活動 神代中学校「地域貢献活動に取り組む神中生」

神代中学校では、自ら進んで地域貢献に取り組むことのできる生徒の育成を目指して、地域との連携を大切にしながら地域貢献活動を行っています。春には学校周辺を手分けして清掃活動を行います。夏には事前にチラシを地域の方々に配布し、夏休み中にアルミ缶回収活動を行います。秋には紅葉まつりの前に小学校と合同で抱返りの清掃活動に、冬には自分の地域に住む高齢者の家周りの除雪作業に取り組んでいます。どの活動にも生徒は意欲的に取り組んでおり、これからの活動を通して地域の人のつながりや地域を思う気持ちを深めることができている。



アルミ缶回収活動



令和7年度熟議

2 / 1	㊥	●休日歯科 山下歯科医院（大仙市大曲黒瀬町・☎0187-63-0418）
2	㊤	●こころの相談（角館庁舎 10:00 ～、11:00 ～、13:30 ～、14:30 ～） P32
3	🔥	
4	🌊	●かだれ！（田沢湖健康増進センター 10:00 ～ 15:00） P32
5	🌳	
6	🏆	●仙北市議会議員一般選挙立候補予定者説明会（田沢湖庁舎 10:00 ～） P23 ●わくわく広場（さくらッコ 10:30 ～ 11:30） P34
7	⊕	●白岩城址燈火祭り（白岩平城 17:00 ～ 20:00） P14 ●とことこタイム（田沢湖図書館 9:00 ～ 12:00） P37 ●おはなしかいうさぎのみみ（学習資料館 10:00 ～） P37
8	㊥	●休日歯科 富永歯科医院（美郷町六郷・☎0187-84-0123）
9	㊤	
10	🔥	●上桧木内の紙風船上げ（紙風船広場 15:00 ～） P14 ●せんぼくしわくわくスタンプラリー（詳細は15ページをご覧ください） P15 ～23日まで
11	🌊	●第29回おやま囃子芸能発表会（角館交流センター 9:00 ～ 14:20） P22 ●あじさいぶらっとサロン（ちば珈琲店・角館町竹原町 10:00 ～ 12:00） P27
12	🌳	●仙北市社会福祉協議会心配ごと相談日（角館支所 13:00 ～ 15:00） P27 ●すくすく成長記録 Day（さくらッコ 10:00 ～ 11:00） P34
13	🏆	●令和7年度仙北市総合政策審議会（田沢湖庁舎 13:30 ～ 15:30 頃） P26 ●こころの相談（角館庁舎 10:00 ～、11:00 ～） P32 ●包和花カフェ（ワンダーモール 休憩スペース 10:00 ～ 12:00） P33
14	⊕	●角館の火振りかまくら（角館町内各所 18:00 ～ 20:00） P14 ●角館雛めぐり（詳細は31ページをご覧ください） P31 ～3月3日まで ●とことこタイム（田沢湖図書館 9:00 ～ 12:00） P37
15	㊥	●休日歯科 金子歯科クリニック（大仙市大曲丸子町・☎0187-63-7300）
16	㊤	●仙北市社会福祉協議会心配ごと相談日（中央公民館 10:00 ～ 12:00） P27 ●こころの相談（角館庁舎 10:00 ～、11:00 ～、13:30 ～、14:30 ～） P32
17	🔥	●若者の居場所（角館交流センター 14:00 ～ 16:00） P32 ●オレンジカフェ（下延住民センター 14:00 ～ 16:00） P33

18	🌊	●仙北市社会福祉協議会心配ごと相談日（田沢湖総合開発センター 13:00 ～ 15:00） P27 ●仙北市社会福祉協議会心配ごと相談日（田沢湖福祉医療センター 13:00 ～ 15:00） P27 ●かだれ！（田沢湖健康増進センター 10:00 ～ 15:00） P32 ●えくぼの会（角館交流センター 10:00 ～ 14:00） P32 ●オレンジカフェ（NPO 法人かじか瀬スペース 10:00 ～ 12:00） P33 ●オレンジカフェ（白岩コミュニティセンター 14:00 ～ 16:00） P33 ●モルック教室（田沢湖総合開発センター 13:30 ～ 15:00） P36
19	🌳	●行政相談所開設日（角館交流センター 13:00 ～ 15:00） P27 ●パラコード編み教室（西木総合開発センター 13:30 ～ 15:30） P36
20	🏆	●笑いの会（健康管理センター 9:40 ～ 11:30） P32 ●冬野菜の温かいスープ教室（田沢湖健康増進センター 10:00 ～ 12:00） P36
21	⊕	●田沢湖高原雪まつり（たざわ湖スキー場特設会場 10:00 ～ 20:00） P14 ～22日まで ●とことこタイム（田沢湖図書館 9:00 ～ 12:00） P37 ●おはなし玉手箱（田沢湖図書館 10:00 ～） P37
22	㊥	●行政相談所開設日（桧木内出張所 13:00 ～ 15:00） P27 ●休日歯科 たかはし歯科クリニック（大仙市高梨・☎0187-62-6800）
23	㊤	
24	🔥	●お薬相談会（フオール薬局田沢湖店 15:00 ～ 16:30） P27 献 血 仙北警察署（10:00 ～ 11:15） 国土交通省角館国道維持出張所（13:15 ～ 16:00）
25	🌊	●無料法律相談（角館交流センター 第2 研修室 13:30 ～） P27 ●あじさいぶらっとサロン（ちば珈琲店・角館町竹原町 10:00 ～ 12:00） P27 ●あつまれ！0 歳児！！（さくらッコ 10:00 ～ 12:00） P34 ～27日まで
26	🌳	●パラコード編み教室（小野崎家 13:30 ～ 15:30） P36 ●マナビート（学びと食）（就業改善センター 10:00 ～ 13:00） P36
27	🏆	●こころの相談（角館庁舎 13:30 ～、14:30 ～） P32
28	⊕	●オレンジカフェ（さわやか桜館 1 階ホール 14:00 ～ 16:00） P33 ●オレンジカフェ（ブルーホーム花みづき 3 号館地域交流室 14:00 ～ 16:00） P33 ●企画展示「綴られた記憶」ー仙北市の四人の作家、その言葉と筆跡ーⅡ（イベント交流館） P37 ～5月31日まで
3 / 1	㊥	●休日歯科 さとうデンタルクリニック（仙北市角館町・☎0187-55-4222）

●休日歯科：休日歯科当番医（診療時間：9:00 ～ 12:00）

おたんじょうおめでとう …氏名（保護者・住所）

澤田樹阿（雅亮・水ノ目沢）

藤枝結梨佳（里絵・小勝田小倉前）

菊地惺巴（杏樹・小勝田間野）

おくやみもうしあげます …氏名（年齢・住所）

高田君雄（91 歳・生保内字牛沢）

戸崎清龍（81 歳・神代字柏林）

鈴木直一（92 歳・生保内字下高野）

安藤経子（74 歳・神代字柏林）

田口耕生（91 歳・生保内字十里木）

高橋幸子（73 歳・神代字下生田）

中島ユキ（86 歳・生保内字上滝沢）

菊地幸子（82 歳・梅沢字都野）

鎌田コウ（96 歳・生保内字武蔵野）

倉田弘司（96 歳・梅沢字大石野）

藤澤ひとみ（58 歳・生保内字武蔵野）

藤原富士雄（83 歳・卒田字荒町）

吉成純（55 歳・生保内字武蔵野）

佐藤一男（87 歳・金山下）

納谷恵美子（85 歳・生保内字武蔵野）

菅原松夫（88 歳・岩瀬下夕野）

羽川悦子（88 歳・生保内字水尻）

藤原喜市（91 歳・上菅沢）

高橋ミチ子（91 歳・生保内字久保）

栗沢一巳（72 歳・外ノ山）

久保ハマ（86 歳・生保内字野中）

山崎典子（81 歳・細越町）

佐々木村夫（81 歳・生保内字相内端）

岡田瑠衣（42 歳・川原町）

鈴木初枝（76 歳・生保内字上堂田）

鈴木勇治（93 歳・中町）

草薨稲太郎（90 歳・生保内字下堂田）

藤枝仁（76 歳・小勝田前田）

田口準一（78 歳・田沢字春山）

藤枝由貴（24 歳・小勝田中川原）

佐藤アキノ（103 歳・田沢字鑑畑）

細川龍子（97 歳・小勝田下川原）

清水洋衛（63 歳・岡崎字鎌川）

伊藤ミチ（89 歳・西長野上野）

戸籍の窓口から

ー12 月届出分・敬称略ー

人の動き（ ）内は前月比
（令和 8 年 1 月 1 日現在）

人口	22,337 人	田沢湖 8,362 人 角 館 10,406 人 西 木 3,569 人
男	10,357 人	（－ 25）
女	11,980 人	（－ 27）
世帯数	10,187 世帯	（－ 17）

出生	死亡	転入	転出
4 人	51 人	28 人	33 人

佐々木孝（96 歳・西長野熊堂）

小松ミサ（88 歳・雲然下町屋）

藤木ツヤ子（92 歳・菌田中村）

佐藤宏（90 歳・菌田中村）

草薨米子（76 歳・広久内下夕町）

鈴木吉治（81 歳・上桧木内字黒沢）

加藤武良（90 歳・桧木内字松葉）

田口幸（90 歳・小山田字堀之内）

鈴木キヌ子（81 歳・小淵野字小白川）

おもてなしせんぼく耳より情報

※表記の価格はすべて税込価格です。

クリオン

西木町門屋字敷田 83-2 ☎47-2010
🕒 6:00 ～ 21:00

クリオン大浴場 工事のお知らせ

2 月 23 日(月)より 1 か月程度、洗い場タイル改修工事を行います。工事に伴いまして温泉営業は男女日替わり営業となります。男女日替わり営業の日程につきましては、直接お問い合わせいただくかホームページでご確認ください。

プール券特別販売 2 月 14 日(土)～ 20 日(金)まで

プール券大人 1 冊 12 枚綴りを 4,000 円で販売します。

2 月のメンテナンス休館日

26 日(木)はメンテナンスのため休館します。最新情報はクリオン公式 SNS (X) またはホームページでもご確認いただけます。

花 葉 館

角館町西長野古米沢 30-19 ☎55-5888
🕒 8:30 ～ 21:30

新年会受付中！ ～令和8年2月28日(出)

日帰りプラン ※ご予約は 2 名様より
花コース 5,000 円／葉コース 6,000 円／館コース 8,000 円
新年会プランをご利用の方は、1 泊朝食付 7,000 円でお泊りいただけます。

温泉棟ロビーにて回数券特別割引販売

2 月 15 日(日) 10 時～ 19 時販売予定
5 冊 1 セット 10,000 円

あんこうと海鮮フェア 2 月 28 日(土)

料金 7,000 円 18 時 30 分～ 20 時 30 分予定
イベント+ご宿泊 14,000 円

※毎週火曜日、定期風呂清掃（9:00 ～ 14:00）のため、14 時から通常営業いたします。
ご不便をおかけしますが、よろしくお願いいたします。

東 風の湯

臨時休業のお知らせ

現在、臨時休業中の仙北市民浴場「東風の湯」ですが、原因について調査したところ、機器類の異常ではなく、源泉から湯量が減少していることが原因であることが判明いたしました。また、同時に源泉の温度も低下しており、営業再開をお楽しみにされていた皆さまには大変申し訳ございませんが、臨時休業を延長せざるをえない状況となっております。

今後につきましては、湯量減少と湯温低下への更なる対応を検討してまいりますので、ご理解ご配慮のほどよろしくお願いいたします。

東風の湯回数券をお持ちの方につきましては、角館温泉 花葉館、西木温泉 ふれあいプラザクリオンでもご利用いただけます。

広報担当者の

くっぶやき



KJ 初詣で引いたおみくじに「騒がぬが良し」とありました。私は早合点したり、勇み足で先走ったり、自分の気持ちだけで物事を進めてしまったりするところがあると自覚しています。おみくじを見た瞬間、ハッとしました。今年 1 年のテーマは「騒がぬが良し」。落ち着いて、慎重に行動していきたいと思います。



MI 小正月行事がいよいよ始まります。雪と火のコントラストが美しい季節。受け継がれてきた伝統や地域のあたたかさや、写真にしっかり収められるよう頑張ります。足元に気を付けながら、冬の行事を楽しみましょう！



KT 今年は winter スポーツをしようと思ていましたが、寒くてこたつから出ることができない生活が続いています。健康のためにも 2 月からはスキーなどのスポーツで適度に体を動かして、温泉で体を暖めて、今年の冬も乗り切りたいと思います。

「広報せんぼく」に関するお問合せは

仙北市役所総務課文書広報係

TEL 0187-43-1111 FAX 0187-43-1300
〒014-1298 秋田県仙北市田沢湖生保内字宮ノ後30番地

欲しい車がきっと見つかる!

セリオン 特選車フェア

2/7^土・8^日・9^月・10^火・11^水

人気の
4WD軽 コンパクト ミニバン
ハイブリッド 軽キャンピングカー など

全車安心の支払い総額表示!

購入後も安心! プレミア保証

おいしい 成約記念品 プレゼント!

おかげさまで
累計販売台数

12,800台!

2005~2025年 販売実績



オートフェア秋田

お問い合わせ Tel.090-7935-7974(事務局)

「広報せんぼく」に広告を
掲載しませんか?

掲載広告に関する
お問合せは

広告企画制作会社
株式会社

販 促

仙北市公式ウェブサイトのバナー広告も受け付けております。

TEL 0187-63-0654

大仙市大曲福見町7-67-16
FAX 0187-63-2360