

▶角館市民センター ☎ 43-3309 ▶総務課 ☎ 43-1111
▶西木市民センター ☎ 43-2200 ▶田沢湖市民センター ☎ 43-1147



ご愛読ありがとうございます



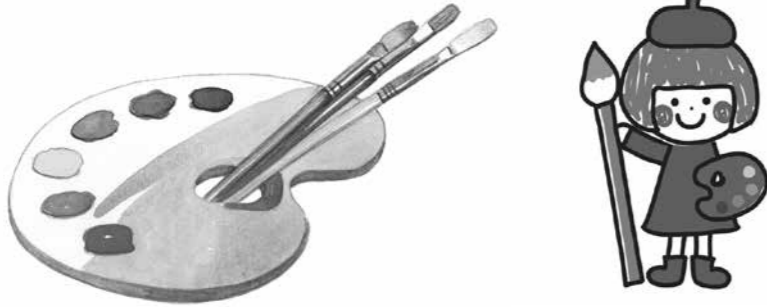
今年で48回目となる児童生徒県南美術展が角館町平福記念美術館で開催されています。
今年は県南7市町村（仙北市・大仙市・美郷町・横手市・湯沢市・羽後町・東成瀬村）から多数の作品が寄せられました。
子どもたちの力作は1月25日（日）まで展示されますので、ぜひこの機会にご覧ください。
関連記事は4ページに掲載しています。

第48回児童生徒県南美術展開催中!!

【問合せ】平福記念美術館 ☎ (54) 3888



- 会期／1月25日（日）まで
- 同時開催／常設展示 平福穂庵・百穂展（第1展示室）
- 開館時間／9時～16時30分（入館は16時まで）
- 休館日／毎週月曜日
- ※冬期休館：12月28日～1月5日
- 入館料／一般250円（高校生以上）、中学生以下・仙北市民は無料



障がい者に準ずるまたは寝たきりと認められる方は、確定申告などの際に「障害者控除対象者認定書」を提示することにより所得税や地方税法の障害者控除を受けることができます。

【問合せ】長寿支援課（角館庁舎） ☎ (43) 2281

- 対象者／次の要件をすべて満たす方
65歳以上で要介護認定者のうち一定の条件にあてはまる方
- 身体障害者手帳・療育手帳・精神障害者保健福祉手帳の交付を受けていない方
- 控除を受ける本人または扶養親族が所得税や市・県民税課税の方
- 申請窓口／長寿支援課または各市民センター・各出張所

寝たきりの方のおむつ代が医療費控除の対象になります

【問合せ】長寿支援課（角館庁舎） ☎ (43) 2281



傷病によりおおむね6か月以上寝たきりで医師の治療を受けている場合、おむつを使う必要があると認められるときのおむつ代は、申告することにより医療費控除の対象となります。

●おむつ代の医療費控除を受けるのが初めての場合／

①市役所窓口備え付けの「おむつ使用証明書」用紙にかりつけ医師から証明をもらい、おむつ代を医療費控除の明細書に記入し、証明書を添付して申告してください。

②①のほか、令和7年中におむつを使用し、介護保険法の要介護認定を受けている方は、有効期間が連続している複数の要介護認定で主治医意見書が作成されているなど、一定の条件を満たしている場合、大曲仙北広域市町村圏組合管理者が発行する証明書を「おむつ使用証明書」に代えることができます。

※詳しくは長寿支援課までお問い合わせください。

令和8年仙北市消防出初式の開催について

【問合せ】総合防災課（田沢湖庁舎） ☎ (43) 1115

- 日時／1月10日（日）
- 屋外行事（人員報告・観閲式・分列行進）：12時15分～
- 出初式：13時～
- ※終了予定時刻は、14時40分頃です。
- 場所／仙北市民会館および駐車場
仙北市田沢湖生保内字武蔵野105-1

令和8年の年頭にあたり、仙北市消防団員の士気を高めるとともに、地域の防火思想の普及を図るため、令和8年仙北市消防出初式を次のとおり開催します。

消防団車両を更新しました

【問合せ】総合防災課（田沢湖庁舎） ☎ (43) 1115



市では、消防力の充実を図るため、消防施設整備事業を実施しています。仙北市消防団が使用する消防ポンプ付積載車のうち、準中型自動車4台を軽自動車の積載車に更新しました。軽自動車に更新したことで、狭い道路や現場へ進入することができ、迅速な火災防ぎ活動が可能となりました。

今後とも更なる消防体制の充実を図り、災害を最小限に食い止めて地域住民の安全・安心に貢献できるよう努めます。

●配備地区／

- 第2分団1台（武蔵野地区）
- 第3分団1台（向生保内地区）
- 第5分団2台（西明寺地区）



完全予約制によるマイナンバーカードの時間外交付を行います

【問合せ】国保市民課（角館庁舎） ☎ (43) 3307



完全予約制による、マイナンバーカードの時間外交付を行います。写真付きのマイナンバーカードを申請し、お手元に交付通知書のハガキが届いている方を対象に、時間外でのマイナンバーカード交付を行います。

※交付は予約した方のみに限ります。また時間外の交付窓口は角館庁舎のみとなっていますので、あらかじめご了承ください。

時間外での交付を希望する方は、各交付日の2日前までに電話にてご連絡ください。

※マイナンバーカードの受け取り場所が田沢湖庁舎、西木庁舎となっている方についても、2日前までに連絡をいただければ角館庁舎にて受け取りが可能です。

マイナンバーカードの受け取りについては原則本人が来庁する必要がありますので、ご注意ください。

●時間外交付日時／

- 1月7日、21日
- 2月4日、18日
- 3月11日、25日
- ※17時15分～19時まで

●持参する物／

- マイナンバーカード交付通知書のハガキ
- マイナンバーの通知カード
- ※紛失している場合には、紛失届を記入していただきます。



詳しくはこちら↓



●本人確認書類
運転免許証、旅券、在留カードなどのうち1点。これらをお持ちでない方は、健康保険の資格確認書または年金手帳（年金証書でも可）および「氏名・生年月日」または「氏名・住所」が記載された書類（社員証、学生証、医療受給者証など）。

●住民基本台帳カード（お持ちの方のみ）

●予約連絡先／国保市民課 市民係 ☎ 43・3307（各交付日の2日前まで）

※マイナンバーカードを利用してコンビニでの証明書交付も行っています。料金は窓口と変わりません。

【令和8年4月1日採用】

仙北市職員採用試験のお知らせ

【問合せ】総務課（田沢湖庁舎）☎（43）1111

●試験区分・受験資格

▶社会人経験者（公務員経験者区分）

昭和61年4月2日から平成13年4月1日までに生まれた方で、官公庁における正規職員としての勤務経験が通算3年以上ある方（会計年度任用職員、非常勤職員、臨時的任用職員などとしての勤務は、本区分の「勤務経験年数」には含めません。）

▶社会人経験者（民間経験者区分）

昭和61年4月2日から平成13年4月1日までに生まれた方で、民間企業などにおける正規職員としての勤務経験が通算5年以上ある方
※民間企業などにおける勤務経験には、会社員、自営業者などとして、週あたり30時間以上の勤務を1年以上継続して就業していた期間が該当します。
※同時に複数の職務に従事した場合、通算する期間は、いずれか一方の職歴に限りません。

※どちらか一方の試験区分しか申し込みできません。

●社会人経験者採用で求める人材例

▶市町村などで行政事務の経験がある方
▶外国語によるコミュニケーション能力に優れている方
▶国家公務員、地方公務員、情報（ICT／デジタル）など、行政事務に直結する専門的分野の業務に従事した経験がある方

●採用人数／若干名



採用情報

●留意事項／必ずインターネットで申し込んでください。持参、郵送などでは受け付けできません。また、第1次試験（SPI3）受験の際にはパソコンによるインターネット環境が必要です。

第1次試験

●日程

①SPI3（性格検査）／令和8年1月12日（月）までの期間中、受験者が希望する日時
②面接試験（オンライン）／令和8年1月14日（水）から令和8年1月16日（金）までの期間中、指定された日時（20分程度を予定）

会場／オンライン

第2次試験

●日程

令和8年1月31日（土）

小論文、面接試験（対面）

会場／仙北市役所田沢湖庁舎（仙

北市田沢湖生保内字宮ノ後30）

●採用日

令和8年4月1日（予定）

●申込方法

パソコンやスマートフォン

のインターネット環境から仙北

市ホームページにアクセスした後、

ホームページ上部「採用情報」をク

リックし、「仙北市スマート申請サ

ービス（社会人経験者・公務員経験者

区分）または（社会人経験者・民間経

験者区分）のうち申し込みをする試

験区分にアクセスし、利用者登録と

受験申し込みを行ってください。

●申込受付期間／令和8年1月9日

（金）17時15分まで

●留意事項／必ずインターネットで

申し込んでください。持参、郵送

などでは受け付けできません。ま

た、第1次試験（SPI3）受験

の際にはパソコンによるインター

ネット環境が必要です。

これからのまちづくりに向けた

ワークショップを開催します

【問合せ】建設課（角館庁舎）☎（43）2295

このワークショップでは、市民の

皆さんと一緒に、仙北市のこれから

を考えるアイデアを出し合います。

日頃感じている地域の課題や「こ

うなったらいいな」という思いを共

有し、暮らしやすいまちづくりにつ

ながっていくことが目的です。

皆さんからいただいた意見は「仙

北市都市計画マスタープラン」や「立

地適正化計画」へ反映していきます。

地域はどこにお住まいでも参加O

K！ほかの地区の方との交流を通じ

て、新しい発見や気づきも生まれます。

当日は、お菓子や飲み物を楽しま

ながら、気軽に意見交換できる「

ティールタイムミーティング方式」

で進めます。ぜひ、未来の仙北市を

一緒につくりましょう。

参加をご希望の方は、下の二次元

コードから申し込みまたは仙北市建設

課までお電話でお申し込みください。

第14回仙北市総合美術展

【問合せ】生涯学習課（西木庁舎）☎（43）3383



4

市内外で芸術活動されている皆さ

んの作品が一堂に集まる「第14回仙

北市総合美術展」が開催されます。

絵画、書、写真などさまざまなジャ

ンルの作品が展示され、大変見応え

のある美術展となっていますので、

ぜひ来場ください。

申込フォーム↓



4

●会期／2月1日（日）～2月15日（日）

●開館時間／9時～16時30分（入場

は16時まで）

●場所／角館町平福記念美術館

●入館料／250円（仙北市民、中

学生以下の方、出品者は無料）

「第3次仙北市総合計画（案）」に関する

パブリックコメント（意見募集）の実施について

【問合せ】企画政策課（田沢湖庁舎）☎（43）1112

市では、田口市長のもと「幸福度全国No.1」を目指し、市の最上位計画である「第3次仙北市総合計画」の策定を行っています。

この新たな仙北市総合計画（案）について、市民の皆さまからのご意見を募集します。

●計画の名称／第3次仙北市総合計画（案）

●意見書の提出期間／1月13日（水）～1

月27日（水）

●公表期間／1月13日（水）～1月27日（水）

●公表場所

仙北市役所田沢湖庁舎2階 企画部

企画政策課

仙北市役所角館庁舎1階 角館市民

センター

仙北市役所西木庁舎1階 西木市民

センター

※時間は8時30分～17時まで（土・日曜

日、祝日は除きます）

●仙北市公式ウェブサイト／新着

情報または行政情報／各機関から

のお知らせ／企画政策課／「第3

次仙北市総合計画（案）」に関する

パブリックコメント（意見募集）の

実施について」をご覧ください。

※計画（案）は各市民センターに1部置

いてありますが、計画（案）のコピー

が必要な場合は別途コピー手数料がか

かりますのでご承知おください。

●意見の提出方法／郵送、FAX、電

子メール

※意見書様式は各庁舎の公表場所に備え付

仙北市雇用対策事業費補助金のお知らせ

【問合せ】商工課（角館庁舎）☎（43）3351

市では、市内に住所を有する求職

者や学卒など未就職者が、資質向上

や就労のための技術習得および資格

取得研修の経費について補助してい

ます。

●対象／市内に住所を有する未就職者

※国または県より助成金などの交付を受

けられる場合は対象となりません。

●対象経費

▶受講料・教材費など技術習得およ

び資格取得のために必要と認めら

れる経費

※機材費・交通費・宿泊費などは除く

【申請手続きが必要です】

仙北市経営安定資金利子補給金について

【問合せ】商工課（角館庁舎）☎（43）3351



9

市では、秋田県中小企業融資制度

経営安定資金（新型コロナウイルス

感染症対策枠・危機関連枠・危機対

策枠・危機対策特別枠）の融資を受

けた方が、各金融機関へ支払う利子

の一部を負担します。

次の融資を受けた時点において、

市内に代表者住所がある個人事業主

または本社住所がある法人で、秋田

銀行・北都銀行・羽後信用金庫のう

ち、仙北市外の支店で融資の申し込

みをされた方は、市へ利子補給金の

申請手続きが必要になります。

※市内の支店で融資の申し込みをされた

方は、金融機関が申請手続きを行うた

め、申請手続きは必要ありません。

ホームページは



こちら↓

8

●新型コロナウイルス感染症対策

枠・危機関連枠

令和4年3月31日までに融資を受

けた方

●危機対策枠・危機対策特別枠

融資を受けた日から3年経過して

いる方

●申請期限／1月15日（木）

※詳細については、左の二次元コードか

らホームページをご確認いただくか、

商工課までお問い合わせください。

ホームページは



こちら↓

8

ホームページ↓



1月13日から公開

8

●提出された意見の公表／提出していただいた意見書については、市の考え方を付して内容を公表します。その際、住所・氏名は公表しません。なお、同様の意見が複数ある場合は、整理しまとめて公表することがあります。また、案に対する賛成、反対のみの意見については、そのような意見があったことは公表しますが、改めて市の考え方を示すことはしませんので、ご了承ください。

●提出された意見の公表／提出していただいた意見書については、市の考え方を付して内容を公表します。その際、住所・氏名は公表しません。なお、同様の意見が複数ある場合は、整理しまとめて公表することがあります。また、案に対する賛成、反対のみの意見については、そのような意見があったことは公表しますが、改めて市の考え方を示すことはしませんので、ご了承ください。

●提出された意見の公表／提出していただいた意見書については、市の考え方を付して内容を公表します。その際、住所・氏名は公表しません。なお、同様の意見が複数ある場合は、整理しまとめて公表することがあります。また、案に対する賛成、反対のみの意見については、そのような意見があったことは公表しますが、改めて市の考え方を示すことはしませんので、ご了承ください。

●提出された意見の公表／提出していただいた意見書については、市の考え方を付して内容を公表します。その際、住所・氏名は公表しません。なお、同様の意見が複数ある場合は、整理しまとめて公表することがあります。また、案に対する賛成、反対のみの意見については、そのような意見があったことは公表しますが、改めて市の考え方を示すことはしませんので、ご了承ください。

●提出された意見の公表／提出していただいた意見書については、市の考え方を付して内容を公表します。その際、住所・氏名は公表しません。なお、同様の意見が複数ある場合は、整理しまとめて公表することがあります。また、案に対する賛成、反対のみの意見については、そのような意見があったことは公表しますが、改めて市の考え方を示すことはしませんので、ご了承ください。

●提出された意見の公表／提出していただいた意見書については、市の考え方を付して内容を公表します。その際、住所・氏名は公表しません。なお、同様の意見が複数ある場合は、整理しまとめて公表することがあります。また、案に対する賛成、反対のみの意見については、そのような意見があったことは公表しますが、改めて市の考え方を示すことはしませんので、ご了承ください。

●提出された意見の公表／提出していただいた意見書については、市の考え方を付して内容を公表します。その際、住所・氏名は公表しません。なお、同様の意見が複数ある場合は、整理しまとめて公表することがあります。また、案に対する賛成、反対のみの意見については、そのような意見があったことは公表しますが、改めて市の考え方を示すことはしませんので、ご了承ください。

●提出された意見の公表／提出していただいた意見書については、市の考え方を付して内容を公表します。その際、住所・氏名は公表しません。なお、同様の意見が複数ある場合は、整理しまとめて公表することがあります。また、案に対する賛成、反対のみの意見については、そのような意見があったことは公表しますが、改めて市の考え方を示すことはしませんので、ご了承ください。



ふるさと融資制度のご案内

【問合せ】 まちづくり課（田沢湖庁舎）
☎ 43-3315

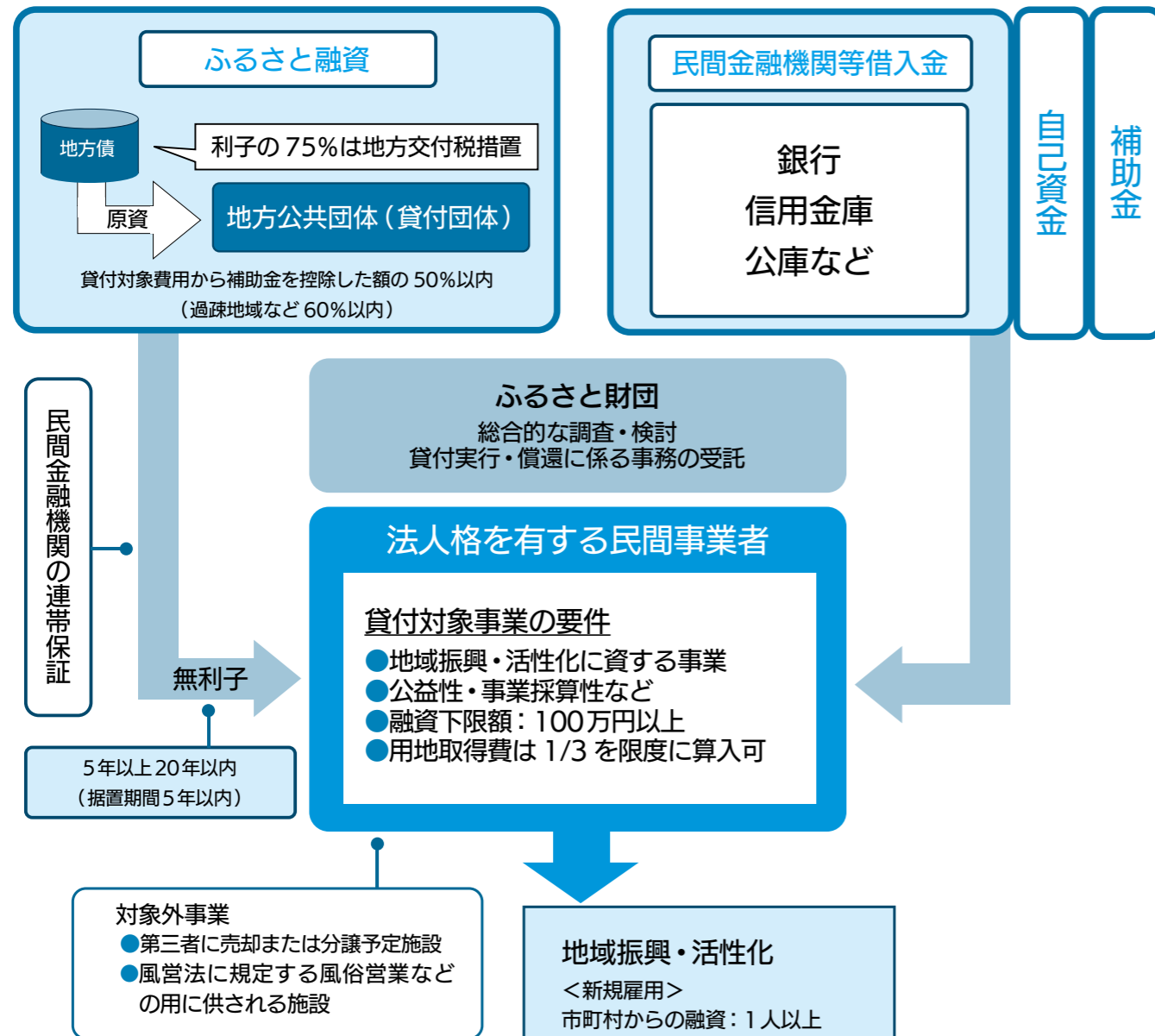


地域総合整備資金貸付（ふるさと融資）は、地方公共団体が民間金融機関などと共同して地域振興に資する民間事業活動などを支援し、活力と魅力ある地域づくりの推進に寄与するために、一般財団法人地域総合整備財団（ふるさと財団）の協力を得て、民間事業者などの設備投資に係る無利子資金の貸付を行う制度です。ぜひご活用ください。

- 融資対象者／法人格を有する民間事業者
- 融資対象事業／地域振興につながる民間事業で、公益性、事業採算性、低収益性などの観点から実施されるものであり、1人以上の新たな雇用が見込まれること。
- 融資対象費用／設備の取得などに係る費用
- 貸付利率／無利子（民間金融機関の連帯保証が必要）

- 償還期間／貸付から20年以内（5年以内の据置期間を含む）
 - 償還方法／元金均等半年賦償還（半年ごとの元金均等返済）
- 制度の詳細については、下の二次元コードから一般財団法人 地域総合整備財団（ふるさと財団）のホームページをご覧ください。

詳しくはこちら→



ご家庭、職場で利用しないカレンダーを廃棄物として処分していませんか？

カレンダーとしての利用のほか、「絵や写真部分を切り取って飾る」「ブックカバーやしおり、ポストカードにリメイク」「子どものお絵かき用」「裁縫・ハンドメイドの型紙」「カットしてメモ用紙」などさまざまな活用方法があります。

また、ご家庭の押し入れに、未使用のおもちゃは眠っていませんか？必要とする家庭で活用しましょう。持続可能な社会の実現には、廃棄物を減らし、リサイクルするなど日常での取り組みを積み重ねることが大切です。

市では、田沢湖、角館および西木の各庁舎にカレンダー・おもちゃのリサイクルボックスを設置します。ご不要のカレンダーやおもちゃをお持ち込みいただき、ご利用いただけるよう、ご自由にお持ち帰りいただけるよう、皆さまのご協力をお願いいたします。

● リサイクルボックス設置場所／

- 市役所田沢湖庁舎1階市民センター
- 市役所角館庁舎1階市民ホール
- 市役所西木庁舎1階市民センター

※いずれも庁舎開庁時間8時30分～17時15分（平日のみ）



- リサイクルボックス設置期間／1月5日（月）～2月13日（金）
- 利用上のルール／未使用のカレンダー・おもちゃに限りです。
- 持ち込み・持ち出しは自由とします。

「カレンダー・おもちゃリサイクルプロジェクト」～カレンダー・おもちゃを活用しませんか？～

【問合せ】 まちづくり課（田沢湖庁舎） ☎ (43) 3315



公共交通の年末年始の運行状況について

【問合せ】 まちづくり課（田沢湖庁舎） ☎ (43) 3315

市民バス・市内デマンドは、年末年始、次のとおり運休となります。利用される皆さまにはご不便をおかけしますが、運休中は一般のタクシーを利用するなど、ご理解のほどよろしくお願いいたします。

- 市民バス（たつこちゃんバス、スマイルバス、たざわおたのしみバス）／12月31日（水）～1月4日（日）まで運休となります。
- デマンドタクシー（白岩、神代、西木北部・南部）／12月31日（水）～1月4日（日）まで運休となります。
- ※ 予約は運休中も受け付けています。
- よぶのる角館／12月31日（水）～1月3日（土）まで運休となります。12月30日（火）～1月3日（土）まで1月4日（日）の事前予約受付はしません。1月4日（日）は運行します。

8月20日の大雨災害に対し、たくさんの方よりご支援をいただきありがとうございます。

そのうち、掲載について了承を得た方々のお名前をご紹介します。改めて感謝申し上げます。

※ 義援金は12月26日で締め切らせていただきました。

● 義援金をお寄せくださった皆さま（敬称略・受付順・11月18日～12月18日現在確認分）／

- 三浦 義男（神奈川県）
- 羽田野 広信（大分県）
- 由利本荘医師会立 由利本荘看護学校（由利本荘市）
- ライオンズクラブ 国際協会 3332・F地区（秋田市）
- 角館町56年会（仙北市）
- 小山田楽寿老人クラブ（仙北市）
- 橋本 一幸（東京都）
- 株式会社 門脇組（仙北市）
- 門脇 隆文（仙北市）
- 愛澤 浩人（宮城県）

「支援ありがとう」でした

【問合せ】 会計課（田沢湖庁舎） ☎ (43) 1118



（但）に乗車を希望される場合は、当日にご予約ください。

また、抱返り溪谷・落合球場の乗降スポットについて、冬期間運行不可のため2月27日（金）まで利用できません。

※ 期間は積雪状況により前後する場合があります。

