

# せんぼく

SEMBOKU

2022  
4-1  
広報せんぼく  
No.343

## さえずり響く春の頃

まだまだ雪が残る3月下旬。栓木内川堤では鳥のさえずりが冬から春への移り変わりを告げているようでした。【3月22日撮影】

## 今回は5歳から11歳向けの接種についてのお知らせです

4月24日から開始します！

5歳から11歳向けのワクチン接種が全国で始まっていますが、小児接種に際しては、小児科医の先生が必ず立ち会うことにしています。大曲仙北医師会や市立角館総合病院の先生方、また、大仙市・美郷町と協議のうえ、仙北市では、神代診療所を会場に行うことが決まりました。4月24日(日)には小学校5年生と6年生、5月8日(日)には小学校3年生と4年生のお子さんを対象に、それぞれ1回目の接種を行う予定です。

前回の広報でもお知らせしましたが、5歳～11歳向け接種については、3週間の間隔を空けてファイザー社の小児用ワクチンを2回打つことになってお

り、接種には保護者の同意が必要となっています。国では、子どもへのワクチン接種効果のデータが十分でないことなどから、接種への協力を求める予防接種法の「努力義務」の適用を見送っており、あくまでも保護者の判断によるものとされています。

対象となるお子さんのいるご家庭では、感染する心配はもちろんのこと接種による副反応に不安を感じる保護者も多くいらっしゃると思いますが、接種によるリスクや効果などの情報をご確認のうえ接種するかどうかを決めていただくこととなります。2ページに厚生労働省ホームページの内容を掲載していますので、参考にしてくださいようお願いします。

### 接種にあたっての留意事項

- ▶小児用ワクチン接種は必ず保護者の同伴が必要です。
- ▶予診・診察の際に保護者の介助協力をお願いする場合があります。
- ▶接種の際は可能な限り「母子健康手帳」をご持参ください。
- ▶定期予防接種など、ほかのワクチンの接種が想定される場合は、前後2週間程度の間隔を空けることが必要です。
- ▶すでに新型コロナウイルス感染症に感染されたお子さんにつきましては、発症から3か月後くらいを接種の目安としてください。ただし、早期の接種希望を妨げるものではありません。
- ▶小学校1年生・2年生、保育園、こども園の年長組の5歳～7歳のお子さんの日程は、6月以降になりますので、決まり次第お知らせします。

### 接種日程

#### ▼ 小学校5年生と6年生

接種券の送付時期	1回目接種日時	2回目接種日時
4月1日(金)以降	期日／4月24日(日) 時間／9:00～12:00 14:00～17:00	期日／5月15日(日) 時間／9:00～12:00 14:00～17:00

#### ▼ 小学校3年生と4年生

接種券の送付時期	1回目接種日時	2回目接種日時
4月11日(月)以降	期日／5月8日(日) 時間／9:00～12:00 14:00～17:00	期日／5月29日(日) 時間／9:00～12:00 14:00～17:00

**接種会場** 神代診療所 (田沢湖神代字野中清水292)

**予約開始** 接種券が届き次第、予約ができます。

**予約方法** 電話予約のみになります

仙北市新型コロナウイルスワクチン接種コールセンター

☎ 0570-038899

(土・日曜日、祝日を除く 9:00～17:00)

### 接種によるリスクや効果など

厚生労働省ホームページ ([https://www.mhlw.go.jp/stf/seisakunitsuite/bunya/vaccine\\_for\\_children.html](https://www.mhlw.go.jp/stf/seisakunitsuite/bunya/vaccine_for_children.html)) に新型コロナウイルスワクチンの有効性・安全性などの情報が掲載されています。

まずは、「新型コロナワクチン接種についてのお知らせ」をお子さんと一緒に読んで、ワクチンを接種するかご検討ください。

※以下、出典：厚生労働省「新型コロナワクチン接種についてのお知らせ」から抜粋。

厚労 コロナ ワクチン 子ども 検索

厚生労働省ホームページ▶▶



### 新型コロナワクチンの効果

Q. 新型コロナワクチンはどんな効果がありますか？

A. 新型コロナワクチンを受けることで、新型コロナに感染しても症状が出にくくなります。

ワクチンを受けると、体の中で新型コロナと戦う仕組み(免疫)ができます。ウイルスが体に入ってきたときに、すぐに戦える準備ができますので、新型コロナの症状が出にくくなります。5～11歳における2回接種後7日以降の発症予防効果は、90.7%と報告されています(※)。

※オミクロン株が出現する前のデータです。

### 新型コロナワクチンの安全性

Q. 新型コロナワクチンを受けた後はどんな症状がでますか？

A. 注射した部分の痛みが一番多く現れます。

ワクチンを受けた後、数日以内に現れる症状は、注射した部分の痛みが一番多く、1回目で74%、2回目で71%でした。注射を受けたすぐ後よりも、受けた日の夜や次の日に痛みを感じる人が多いです。疲れた感じや発熱などは、1回目よりも2回目の後の方が多く現れ、38℃以上の発熱は1回目で2.5%、2回目で6.5%でした。

ワクチンを受けた後の症状は、ほとんどが軽度または中等度であり、現時点で得られている情報からは、安全性に重大な懸念は認められないと判断されています。

#### ■ 数日以内に起こることがある症状

症状が出た人の割合	症状
50%以上	注射した部分の痛み、疲れた感じ
10～50%	頭痛、注射した部分の赤み・はれ、筋肉痛、寒気
1～10%	下痢、発熱、関節痛、嘔吐

### 新型コロナワクチンを受けるには

▶ お子様のワクチン接種には、保護者の方の同意と立ち合いが必要です。

ワクチンを受ける際には、感染症予防の効果と副反応のリスクの双方について、正しい知識を持っていただいた上で、保護者の方の意志に基づいて接種をご判断いただきますようお願いいたします。保護者の方の同意なく、接種が行われることはありません。

周りの方に接種を強制したり、接種していない人に対して差別的な対応をすることはあってはなりません。

▶ ワクチン接種当日は可能な限り母子健康手帳をご持参ください。

子どものワクチン接種では、接種履歴は母子健康手帳で管理しているため、接種当日には可能な限り母子健康手帳をご持参ください。

▶ ワクチンについての疑問や不安がある時はかかりつけ医などにご相談ください。

新型コロナワクチンと他のワクチンとの接種間隔などについては、かかりつけ医などにご相談ください。同時または前後2週間は、原則、他のワクチンを受けることはできません。また、お子様に基礎疾患があるときなど、ワクチンについての疑問や不安があるときも、かかりつけ医などによくご相談ください。

### 新型コロナワクチンに関する相談先

ワクチン接種後に、体に異常があるとき	<ul style="list-style-type: none"> <li>▶ かかりつけ医</li> <li>▶ 秋田県新型コロナワクチン小児接種専用相談センター (☎0570-022567)</li> <li>▶ 仙北市新型コロナウイルスワクチン接種推進室 (☎43-3305)</li> </ul>
ワクチン接種全般に関するお問い合わせ	<ul style="list-style-type: none"> <li>▶ 仙北市新型コロナウイルスワクチン接種推進室 (☎43-3305)</li> </ul>



就任以来、仙北市の現状や未来を「仙北丸」という船に例えた田口市長。

市長を船長とした仙北丸は、全国幸福度ナンバーワンのまちを目指して航海中です。

令和4年度、船の進路である市政方針と目的地まで進むための予算、主要事業、機構改革、人事異動をお知らせします。

- ⊕ 市政方針
- ≫ 4～5 ページ
- ⊕ 当初予算
- ≫ 6～7 ページ
- ⊕ 主要事業
- ≫ 8～10 ページ
- ⊕ 機構改革
- ≫ 11 ページ
- ⊕ 人事異動
- ≫ 11～15 ページ

# 幸福度ナンバーワンのまちを目指して

## 「はじめに」

新型コロナウイルス感染拡大の猛威が日本列島を襲っており。令和2年1月の国内感染初確認から早くも2年1か月が経過しました。新型コロナウイルスの感染拡大により、私たちの生活様式は一変しました。これまで多くの観光者に足を運んでいただいていた市内観光地への人流が途絶え、市民活動すらままならない状況が続いております。地元企業の経営や市民生活へのダメージは計り知れません。できる限りの支援を、迅速に尽くさなければなりません。

そしてなにより市民の命を守らなければなりません。仙北市では新型コロナウイルスワクチン3回目の接種を2月20日から開始しました。6月上旬までに希望するすべての市民への接種を完了します。医療従事者や市民との協働により、安心して心豊かに暮らせるふるさとの実現に取り組みます。

そのうえで、デジタルの力で、「暮らし」、「産業」、「社会」を変革し、地域を全国や世界と有機的につなげていく取り組み、国が整備するデジタル基盤の上に、共助の力を引き出し、各地域で全体最適を目指したエコシステムの構築、そしてエビデンス（根拠）を重視する施策形成を進めるとあります。この岸田内閣で示された指針は、今後の仙北市のまちづくりのあり方を大きく示唆しております。



## 幸福度ナンバーワンのまちの実現に向けて

私が市長就任に際して市民の皆さまにお約束をした、幸福度全国ナンバーワンを目指すための指針「目標をもち、やりたいことがある人が多いまち」

「やりたいことにチャレンジしている人が多いまち」、「日々の暮らしで生きがいを感じている人が多いまち」、「自分のことを大切に思ってくれる人たちがいるまち」、「頼れる人がいるまち」、「自分の居場所や役割があるまち」、この六つの実現に向けて、仙北市として大きく四つの方針を掲げます。

### ①「コロナ禍を踏まえた」総合計画・総合戦略の見直し

先般示された国勢調査の確定値を確認すると、当初仙北市人口ビジョンで示された推計値より下回っていることが明らかになりました。また、現在のコロナ過での社会混乱への早急な対応、幸福度概念の認知向上が必要などから、総合計画・総合戦略の見直しの検討を進めると共に行政評価制度の確立を進めます。

### ②時代に即した行政組織の再編

第一に、総務部は、事務事業総合調整室に第三セクター経営改善班、行政DX推進班を設置し、それぞれ専任の職員を配置し業務を加速させるほか、地方創生・総合戦略室を地方創生・総合戦略係として、企画政策課に統合します。

第二に、観光文化スポーツ部は、歴史まちづくり推進室を新設し、これま

で建設課と文化財保護室で所掌していた景観に関するを中心、歴史まちづくり法にもとづく計画策定や火除け地の復元のあり方についても所管し検討を進めます。

第三に、市民福祉部は、角館こども園を社会福祉法人はなさき仙北に移譲し、4月1日から運営を開始します。

第四に、教育委員会では、学校適正配置準備室を新設し、5年後をめどに小中学校の適正配置について一定の方向性を示すこととしております。

↓11ページ機構改革参照

### ③市役所人事システムと職員育成・登用システムのバージョンアップ

想定よりも厳しい人口減少、コロナ禍への対応の必要性、大雨・豪雪など気候変動に鑑みると、仙北市を取り巻く環境が決して楽観視できない状況であると言わざるを得ません。これらの社会的環境への対応には、仙北市役所と市職員の強靱性が重要です。そのため市職員の能力向上を最大限に図るべく、人事システムや職員育成、また登用システムのバージョンアップに取り組みます。

### ④前例にとられない

新しい行政手法の検討・実施  
昨年度から取り組んできたDX（デ

ジタルトランスフォーメーション）の動きを加速させ、デジタル化を前提とした庁内全体の効率化、また市内全体や市役所と市民が迅速なコミュニケーションが可能な環境の整備を進めます。

## 「各産業の取り組み」

### 地方創生事業

今後も少子高齢化・人口減少が見込まれるなか、近未来技術実証特区としてスマートシティモデル事業の活用や、スーパーシティ対象区域の指定を目指し、最先端技術による地域課題解決につなげるための取り組みを進め、SDGs 未来都市として市民が安心して暮らせる質の高い持続可能なまちづくりに取り組みます。

### 商工業

新型コロナウイルス感染拡大の影響を受けた市内事業者を支援し、同時にアフターコロナ時代の商工業と一次産業との連携を強化させ、新たな製品の創造や販路開拓、顧客サービスへの提案など産業全体の高付加価値化に取り組みます。

### 観光振興

市の優位性を活かして歴史・文化、食

自然を融合させ、付加価値の高いメニューの提供を目指します。延期となっている、「角館町割400年記念事業」などの文化事業、「秋田25市町村対抗駅伝ふるさとあきたラン！仙北大会」などのスポーツ事業、「角館桜まつり」に代表される観光イベントは、コロナ対応に工夫をこらしキラリと光る事業にします。

また、地域資源の保全などSDGsの理念に沿って「ほんもの」の継承に努め、そのうえで育ちつつある野外活動事業や、近い将来再開されるインバウンドの受入態勢を深化させ、訪れる人の満足度と住んでいる人の幸福度を共に高めることを目指します。

### 農業

複合型経営の推進のため機械・施設・資材等導入経費への支援を継続します。また、ほ場整備事業の推進により農地中間管理事業と連携し、更なる農地の利用集積を図りながら、作業の効率化・省力化や生産性の向上に努めます。

令和4年4月1日

仙北市長 田口 知明

# コロナ収束を見据えて

## 令和4年度 仙北市の予算総額

370億617万6千円 (前年度比0.3%減)

一般会計 — 204億1,900万円  
 特別会計 — 79億78万9千円  
 企業会計 — 86億8,638万7千円

### 一当初予算の概要

令和4年度の予算は、市民の健康と生命と生活を守ることを第一に感染拡大に細心の注意を払いつつも、コロナ禍であっても歩を止めず、収束後を見据えて施策を打ち出していく、ウィズコロナ下の市政を運営するための予算です。

一般会計は、前年度比3100万円の減となる204億1900万円の予算規模となっています。

### 詳しい予算は…

仙北市ホームページ (<https://www.city.semboku.akita.jp/government/information/yosantop.html>) からご覧いただけます。



### 一般会計・特別会計・企業会計予算総括表

会計名	令和4年度予算額	令和3年度予算額	比較	伸び率
一般会計	204億1,900万円	204億5,000万円	△3,100万円	△0.2%
特別会計	79億78万9千円	80億1,962万9千円	△1億1,884万円	△1.5%
集中管理特別会計	39億8,797万9千円	41億9,171万1千円	△2億373万2千円	△4.9%
国民健康保険特別会計(事業勘定)	28億4,157万7千円	27億7,167万1千円	6,990万6千円	2.5%
国民健康保険特別会計(神代診療施設勘定)	9,530万9千円	9,519万4千円	11万5千円	0.1%
後期高齢者医療特別会計	3億6,839万8千円	3億4,552万4千円	2,287万4千円	6.6%
介護保険特別会計	4億5,831万9千円	4億5,309万4千円	522万5千円	1.2%
生保内財産区特別会計	8,500万円	1億600万円	△2,100万円	△19.8%
田沢財産区特別会計	5,800万円	5,000万円	800万円	16.0%
雲沢財産区特別会計	620万7千円	643万5千円	△22万8千円	△3.5%
企業会計	86億8,638万7千円	86億6,390万2千円	2,248万5千円	0.3%
病院事業会計	54億9,799万4千円	56億602万7千円	△1億803万3千円	△1.9%
温泉事業会計	9,566万9千円	1億1,990万1千円	△2,423万2千円	△20.2%
水道事業会計	15億3,640万5千円	12億4,349万8千円	2億9,290万7千円	23.6%
下水道事業会計	15億5,631万9千円	16億9,447万6千円	△1億3,815万7千円	△8.2%

### 一一般会計予算の状況(歳入)

市税は個人市民税の増などで前年度より9420万3千円増の25億7601万9千円を見込みました。地方交付税は総額1億2300万円増となる85億8300万円を計上しています。市債は、辺地債、過疎対策債などの減で3億210万円下回る14億2010万円となっています。

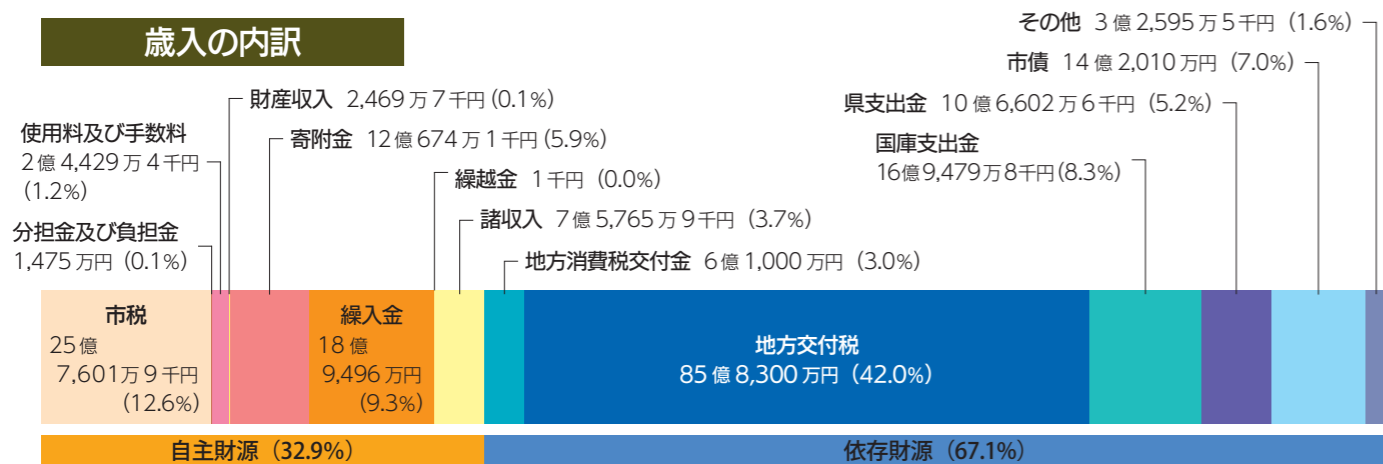
### 一一般会計予算の状況(歳出)

義務的経費は人件費が退職手当負担金の減、角館こども園の民営化に伴う減などにより1億8045万3千円減の35億8290万3千円、公債費が6506万1千円増の21億5660万1千円となっています。

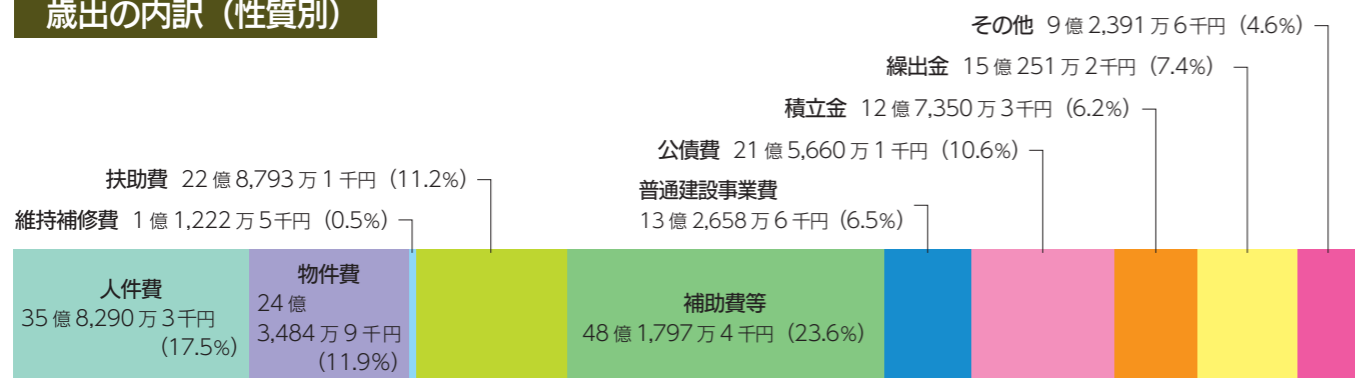
普通建設事業費は辺地対策事業費、農地集積加速化基盤整備事業費の減などにより1億6936万3千円減の13億2658万6千円となっています。

その他の経費では、物件費が自然ふれあい温泉館維持管理費の増などにより2572万4千円増の24億3484万9千円、補助費等が機構集積協力金推進事業補助金の減などにより1億6771万3千円減の48億1797万4千円、貸付金が第三セクター経営改善支援貸付金の増などにより2億7145万5千円増の6億4695万5千円となっています。

### 歳入の内訳



### 歳出の内訳(性質別)



### 用語説明

- 【歳入】
  - 市税：市税と固定資産税など
  - 分担金及び負担金：施設入所者の負担金など
  - 使用料及び手数料：施設使用料や戸籍等の証明書交付手数料など
  - 財産収入：預金利子や市所有物の売却収入など
  - 寄附金：寄附でいただいたお金
  - 繰入金：他の会計・基金から繰り入れたお金
  - 繰越金：前年度残ったお金
  - 諸収入：貸付金の元利収入など
  - 地方消費税交付金：地方消費税から一定の基準で地方に交付されるお金
  - 地方交付税：地域間の財政力格差を調整するために国から交付されるお金
  - 国庫支出金：特定の事業に対し、国から交付される補助金など
  - 県支出金：特定の事業に対し、県から交付される補助金など
  - 市債：大きな事業を行うために借り入れるお金
  - その他：地方譲与税や各種交付金など
- 【歳出】
  - 人件費：職員給料や議員報酬などのお金
  - 物件費：消耗品の購入や委託料など消費的性質のお金
  - 維持補修費：道路や公共施設の維持管理のためのお金
  - 扶助費：子どもやお年寄り、体の不自由な方などを支援するためのお金
  - 補助費等：各種団体に対する助成や一部事務組合へ負担するなどのお金
  - 普通建設事業費：道路や公共施設の建設や改修のお金
  - 公債費：事業を行うため市が借り入れたお金の返済金
  - 積立金：基金を積み立てるためのお金
  - 繰入金：他会計や基金への積み立てなどにかかるお金
  - その他：災害復旧事業費、投資及び出資金、貸付金、予備費など

# 誰ひとり取り残らぬまちづくりを

## 産業振興

### 01 創造性あふれる産業が息づくまち



▼ **農業夢プラン型戦略作物等生産基盤拡大事業費** 3451万4千円  
農業を先導する認定農業者などへ、米に依存しない複合経営への転換や農産物加工等による高付加価値化、契約栽培による経営の多角化などの取り組みを総合的に支援します。

▼ **未来農業のフロンティア育成研修費補助金** 360万円  
新規就農を目指している若者を対象に、秋田県農業試験場などで研修する研修者へ助成します。

▼ **地域カステップアップ事業費** 60万円  
新型コロナウイルス感染症の拡大により影響を受けた市内事業などを活性化させることを目的に、市民団体などへ補助金を交付します。

▼ **雇用創出助成金** 75万円  
仙北市内に居住し、かつ市内に就職した新規学卒者などへ就職祝い金を交付します。

▼ **新規就農総合支援事業費補助金** 908万5千円  
青年の就農意欲の喚起と就農後の定着を図るため、経営安定支援や地域のリーダー人材の層を厚くする農業経営者教育の強化を促進します。

▼ **有害鳥獣駆除事業費** 581万円  
新規猟友会員の増加を促すための交付金を交付します。ニホンジカ、イノシシによる農業および生活環境

被害を防止するために捕獲した狩猟者へ、報償金を交付します。  
また、捕獲用のくくりわな、両開き檻を貸与します。

▼ **空き店舗等利活用事業費補助金** 57万6千円  
市内の空き店舗を解消し、賑わいのある商店街づくりの推進と中小売業の振興に寄与することを目的に、空き店舗利活用者へ賃借料の一部を助成します。

▼ **中小企業活性化支援事業費補助金** 800万円  
市内中小企業の起業、新分野進出、事業拡張に係る施設整備、機械購入費に助成します。

▼ **仙北市農商工連携促進事業費補助金** 100万円  
市内農林水産物を活用し、将来的に地域産業を支える事業者などの競争力を高め、市内地域産業の活性化を図ります。



## 生活安全

### 02 人が輝き安心して暮らせるまち



▼ **消防施設整備事業費** 5491万7千円  
市民の安全・安心を守るため、消防施設整備の更新、増強を図り、迅速な消防活動体制の確立を図ります。

▼ **火除け地復元調査事業費** 186万円  
「火除け」とされている旧角館庁舎跡地の発掘調査を実施し遺構の痕跡確認を行うとともに、調査結果をもとに報告書を作成します。  
また、有識者による委員会を組織し、復元方法について検討を行います。

▼ **危険空き家対策費** 524万円  
市内に存在する危険空き家への対策を行うとともに、既存の危険老朽空き家および将来老朽化し危険となる恐れのある空き家が市民へ影響をおよぼすことを未然に防ぐため、所有者が空き家を解体・撤去する費用の一部を助成します。



▼ **福祉医療費** 2億1965万6千円  
仙北市に住所を有する乳幼児、小・中学生、ひとり親家庭の児童、高齢身体障がい者および重度心身障がい（児）者の医療費の自己負担分を助成します。  
また、8月からは、新たに高校生など（18歳に達する日以後の3月31日までの間にある方）も対象とし、医療費の自己負担分を全額助成します。

▼ **在宅子育てサポート事業費** 115万6千円  
在宅で小学校就学前の児童の子育てをする保護者へ、市が指定する子育てサービスに利用できる「在宅子育てサポート券」を交付し、子育てを応援します。

## 健康福祉医療

### 03 優しさにあふれ健やかに暮らせるまち



▼ **高齢者世帯等除雪支援事業費** 8006万6千円  
自力で除雪することが困難な高齢者世帯などに除排雪や雪下ろしに係る費用の一部を助成します。

▼ **すこやか子育て保育料助成事業費** 2359万6千円  
私立の認定こども園、認可保育所、幼稚園、認可外保育所、地域型保育事業の利用者に保育料・副食費を助成します。

▼ **誕生祝支給事業費** 400万7千円  
新生児の誕生を祝うため、誕生児童1人につき5万円の祝金を支給します。

## 教育文化

### 04 個性豊かな心を育むまち



▼ **心の健康づくり・自殺予防対策事業費** 279万3千円  
こころの健康づくり・自殺予防の普及啓発活動を進め、地域活動として自殺予防に取り組みます。

▼ **教育コンピュター推進事業費** (小学校) 2971万5千円 (中学校) 2426万2千円  
各学校で行っているICT環境の充実を図ります。

▼ **移住定住** 05 誇りある暮らしを育むまち  
移住定住の取り組みに関する情報提供や相談支援を行います。



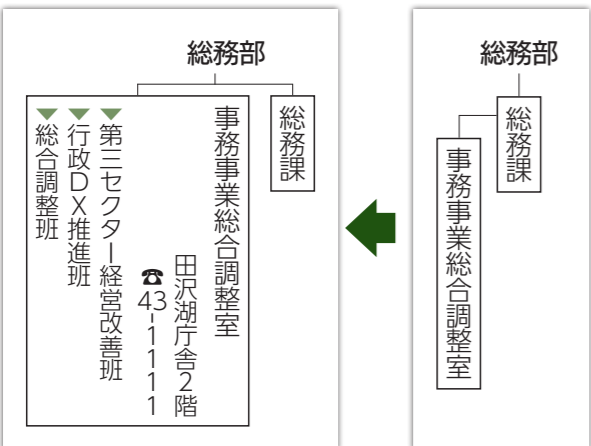
# 時代に即した行政組織へ

## 機構改革を

お知らせします

### 見直しの概要

総務部の事務事業総合調整室に、第三セクター経営改善班と行政DX推進班を設置し、それぞれ専任の職員を配置し事業の推進に努めます。



本市の宿泊施設に滞在しながらテレワークや仕事と余暇を組み合わせたワーケーションに取り組み企業などに対し経済支援を行います。

### 若者マイホーム取得助成金

1100万円  
45歳以下の夫婦が定住を目的に市内に住宅を購入する際に助成します。

### 地域公共交通対策費

2678万5千円  
事故が多発している内陸線踏切に遮断機・警報器を設置するための支援を行います。  
また、コロナ禍で落ち込んだ観光誘客や角館中心地の新たな公共交通として角館デマンドタクシー「よぶのる角館」をJR東日本と協働で運行を行います。



## その他 06 その他の事業



### 新 第三セクター経営改善支援貸付金

2億7325万5千円  
第三セクター4社の新設合併を前提とした借入金整理のための貸付を行います。

### 新 遊休農地再生利用モデル事業費補助金

63万6千円  
近年急激に増加している遊休農地が再生困難となる前に、遊休農地を地域で解消し、安全管理または担い手による活用を促進するモデル的な取り組みを支援します。

### 新 商工業者等販売促進支援事業費補助金

375万円  
市内事業者が行う販路拡大や物

### 新 学校適正配置関係事業費

336万5千円  
市内小中学校の将来の適正配置に向けて、これからの学校教育のあり方についてのアンケート調査、市民説明会、意見交換会、学校適正配置研究検討委員会の開催などを行います。

### 新 中学校部活動指導員配置事業費

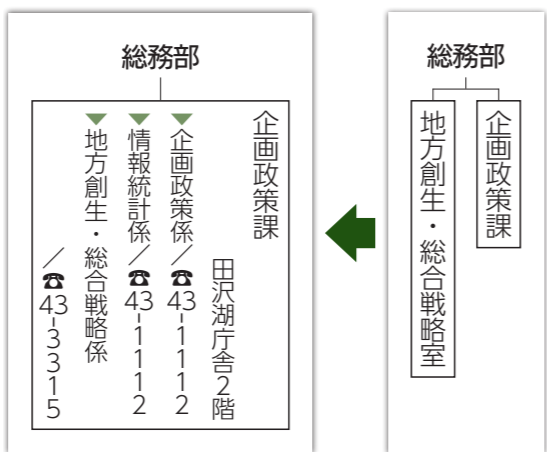
225万2千円  
指導する競技に係る専門的な技能・知識を有する部活動指導員を配置し、市内中学校の部活動の充実と教職員の負担軽減を図ります。

### 詳しい事業の内容は…

仙北市ホームページ (<https://www.city.semboku.akita.jp/government/information/yosangaiyo.html>) からもお覧いただけます。



地方創生・総合戦略室を地方創生・総合戦略係として、企画政策課に統合します。



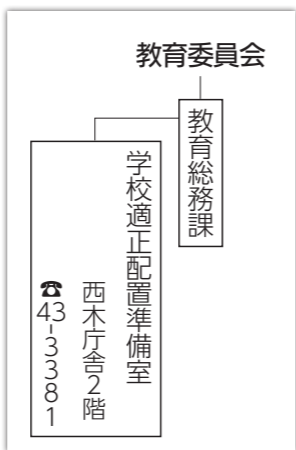
観光文化スポーツ部に「歴史まちづくり推進室」を新設し、景観に関するを中心歴史まちづくり法にもとづく計画策定や旧角館庁舎跡地の整備などについても検討を進めます。

歴史まちづくり推進室  
角館庁舎2階  
歴史まちづくり推進係  
※4月中旬に電話番号が決まりますので、それまでは文化財保護室(43-3384)へお問い合わせください。

これまで市の直営で運営していた角館こども園は、社会福祉法人はなさき仙北に経営移譲し、4月1日から運営を開始します。

子育て推進課  
白岩小百合保育園  
角館西保育園  
中川保育園  
※角館こども園は社会福祉法人はなさき仙北に移譲。

教育委員会の事務局内に、学校適正配置準備室を新設し、今後5年を目的に小中学校の適正配置について一定の方向性を示すことにしています。



## 人事異動を

お知らせします

### 人事異動の概要

異動規模は、昨年より6人多い247人となっております。部長級で4人、次長級で7人の昇格があります。退職者は35人、うち再任用は22人です。  
また、行政職の女性管理職は19人で、管理職に占める割合は23.6%となっております。

令和4年4月1日付

※( )内は前職など

部長級

総務部長(地方創生・総合戦略統括監)小田野直光
市民福祉部長兼福祉事務所長(市民福祉部次長兼社会福祉課長)大澤裕司
観光文化スポーツ部長(総務部次長兼財政課長兼管財課長)草薨郁太郎
教育部長(総務部次長兼総務課長兼事務事業総合調整室長)藤村幸子
会計管理者(会計管理者兼会計課長)杉本貴志

次長級

総務部次長兼企画政策課長兼総合情報センター館長(企画政策課長)齋藤洋
田沢湖市民センター所長(保健課長兼田沢湖歯科診療所事務局長兼西明寺診療所事務局長)草薨秀典
角館市民センター所長(総合防災課長)佐々木勇人
西木市民センター所長兼上松木内出張所長兼松木内出張所長(農林商工部次長兼農林整備課長)門脇秀利
市民福祉部次長兼社会福祉課長(総合情報センター館長)田村政志
観光文化スポーツ部次長(観光文化スポーツ部次長兼交流デザイン課長)佐藤嘉繁
農林商工部次長兼農業振興課長(農業振興課長)門脇朋宏
建設部次長兼建設課長(建設課長)三木啓元
選挙管理委員会事務局長(学校教育課参事)田口真吾
農業委員会事務局長(農林商工部次長兼商工課長)阿部聡

総務部

総務課 課長(地方創生・総合戦略室長)畠山徹
参事(課長補佐兼文書広報係長)金野真悟
課長補佐兼職員係長(職員係長)照島憲仁
課長補佐兼文書広報係長(議会事務局事務局長補佐兼議事調査係長)堀川貴吉
主任(市民生活課主任)富岡京介
主任(主任)秋田県市町村課派遣(大石貴之)主任(主事)高橋昇平
主事(会計課主事)後藤優笑
主事(秋田県市町村課派遣)(税務課主事)進藤大輔
主事(田沢湖市民センター主事)渡邊るり
兼務(畠山祥)

企画政策課 課長(兼務)齋藤洋
参事(参事兼情報統計係長)永井尚
課長補佐(交流デザイン課課長補佐兼国際交流推進係長)高橋康
課長補佐兼情報統計係長(地方創生・総合戦略室)総合戦略係長(地方創生・総合戦略室)総合戦略係長(地方創生・総合戦略室)主査(伊藤潤秋)
主事(新規採用)村山大空
主事(新規採用)高橋亜紗美

社会福祉課 課長(総務課参事)新田日留美子
参事兼消費生活係長(課長補佐兼消費生活係長)伊藤香
課長補佐(学校教育課学校教育係長)伊藤美佳
課長補佐(国民健康保険係長)佐藤真
市民係長(田沢湖市民センター市民サポート班長)吉村都緒子
国民健康保険係長(主査)高橋りえ
主査(大曲仙北広域市町村圏組合派遣)(再任用)畠山和人
主任(主事)齋藤葵
主任(後期高齢者医療広域連合派遣)(社会福祉課主任)鈴木義規
主事(社会福祉課主事)秩父絵美莉
主事(新規採用)草薨莉帆

市民生活課 課長(総務課参事)新田日留美子
参事兼消費生活係長(課長補佐兼消費生活係長)伊藤香
課長補佐(学校教育課学校教育係長)伊藤美佳
課長補佐(国民健康保険係長)佐藤真
市民係長(田沢湖市民センター市民サポート班長)吉村都緒子
国民健康保険係長(主査)高橋りえ
主査(大曲仙北広域市町村圏組合派遣)(再任用)畠山和人
主任(主事)齋藤葵
主任(後期高齢者医療広域連合派遣)(社会福祉課主任)鈴木義規
主事(社会福祉課主事)秩父絵美莉
主事(新規採用)草薨莉帆

市民福祉部

市民生活課 課長(総務課参事)新田日留美子
参事兼消費生活係長(課長補佐兼消費生活係長)伊藤香
課長補佐(学校教育課学校教育係長)伊藤美佳
課長補佐(国民健康保険係長)佐藤真
市民係長(田沢湖市民センター市民サポート班長)吉村都緒子
国民健康保険係長(主査)高橋りえ
主査(大曲仙北広域市町村圏組合派遣)(再任用)畠山和人
主任(主事)齋藤葵
主任(後期高齢者医療広域連合派遣)(社会福祉課主任)鈴木義規
主事(社会福祉課主事)秩父絵美莉
主事(新規採用)草薨莉帆

神代診療所 事務長(兼務)新田日留美子
主事(学校教育課主事)大山星奈

社会福祉課 課長(兼務)田村政志
参事(参事兼保護係長)大山勝美
参事兼保護係長(包括支援センター所長補佐)藤原水無子
課長補佐(福祉政策係長)伊藤佑
福祉政策係長(主査)門脇絵美
福祉専門官(再任用)柏谷真一
主任(主事)田口雄也
主事(学習資料館・イベント交流館主事)黒澤佑
主事(新規採用)佐藤真優

子育て推進課 課長(参事)戸嶋雅美
参事(社会福祉法人はなさき仙北派

総合情報センター 館長(兼務)齋藤洋
情報専門官(再任用)藤原真栄

財政課 課長兼財政係長(課長補佐兼財政係長)猪本博範
主任(企画政策課主任)酒井柊
主任(主事)阿部晃之
主事(税務課主事)新山大将
兼務(田中教豊)

管財課 課長兼管財係長兼国土調査係長(参事兼管財係長兼国土調査係長)小林龍夫
主任(財政課主任)田中教豊
主任(観光課主任)千葉由希子
主事(新規採用)高橋愛結輝
技術員(角館)とも園技術員(畠山祥)

税務課 参事兼納税係長(収納推進課参事)石橋良晴
固定資産税係長(農業振興課農業振興係長)齋藤和彦
主任(市民生活課主任)(後期高齢者医療広域連合派遣)雲雀大亮
主事(企画政策課主事)藤田東
主事(市民生活課主事)佐藤瑞稀
主事(市民生活課主事)伊藤真美

契約検査室 室長(建設課参事)門脇達也
主任(技師)学校教育課主任(技師)国井武

契約検査室は田沢湖庁舎2階から田沢湖庁舎1階に移動しました。

総合防災課 課長(参事兼消防防災係長兼交通防犯係長)田口俊彦
消防防犯係長兼交通防犯係長(市民生活課係長)相馬千穂
保育士(角館)とも園保育教諭(八柳友佳里)

美千恵子
主任保育士(子育て推進課主任)社会福祉法人はなさき仙北派遣(相馬千穂)
保育士(角館)とも園保育教諭(八柳友佳里)

長寿支援課 課長(参事)鈴木寿重
参事(角館公民館館長補佐兼庶務係長)兼事業係長)藤本順子
主事(大曲仙北広域市町村圏組合派遣)(スポーツ振興課主事)藤田純葵

包括支援センター 所長(西木市民センター)参事兼地域振興班長兼農林建設班長)佐藤潔
主査(再任用)高橋重悦
主任(再任用)(にしき園主任)(再任用)保坂博明
保健師(保健課保健師)千葉葵

にしき園 事務長(参事)相馬淳子
事務長補佐(係長)青山昌宏
主査(再任用)浅利一美
主任(社会福祉課主任)齋藤亜希子
主任管理栄養士(新規採用)小西典子
看護師長(主任)看護師)鈴木千賀子
看護師(再任用)小林美名子
介護主任(介護員)青山睦

保健課 課長(参事)経営企画推進室)併任)高橋貴幸
保健師(包括支援センター)保健師)進藤裕理絵
主任管理栄養士(にしき園主任管理栄養士)伊藤茅花

田沢湖歯科診療所 事務長(兼務)高橋貴幸
歯科衛生士(新規採用)小松和枝

長(大曲仙北広域市町村圏組合派遣)齋藤篤
主事(新規採用)水平翔

田沢湖市民センター 所長補佐兼市民サポート班長(所長補佐)堀川順子
所長補佐兼地域振興班長兼農林建設班長(上下水道課課長補佐)金谷孝昭
主査(再任用)(管財課公共施設管理専門官(再任用)佐藤義一)
主査(再任用)渡辺美幸
主事(総合防災課主事)千葉健太郎
主事(新規採用)渡邊愛生
兼務(千葉和雄)

田沢出張所 所長兼地域振興班長(税務課課長補佐兼納税係長)千葉光

神代出張所 所長補佐兼地域支援班長(地域支援班長)樋口紀子
兼務(大山星奈)

角館市民センター 所長補佐兼市民サポート班長兼地域振興班長(市民サポート班長)小木田千晴

西木市民センター 参事兼市民サポート班長(参事)小林ひふみ
所長補佐兼地域振興班長兼農林建設班長(子育て推進課課長補佐)伊藤薫
主査(再任用)(松木内出張所主査)(再任用)芳賀昭範
兼務(鈴木彰)

上松木内出張所 所長(兼務)門脇秀利
地域支援班長(総合給食センター)係長)鈴木勝久

松木内出張所 所長(兼務)門脇秀利
地域支援班長(総合給食センター)係長)鈴木勝久

西明寺診療所 事務長(兼務)高橋貴幸

観光文化スポーツ部 観光課 参事兼観光施設係長兼枝まちづくり係長(税務課参事兼固定資産税係長)加賀谷義丸
主査(一社)田沢湖・角館観光協会派遣(再任用)細川秀清
主任(総務課主事)畠澤史佳
主事(主事)JR東日本秋田支社派遣(小松尚哉)
主事(JR東日本秋田支社派遣)(総務課主事)古山怜

交流デザイン課 課長兼農山村デザイン係長(参事兼農山村デザイン係長)田口聡美
参事(一社)仙北市農山村体験推進協議会派遣(課長補佐(一社)仙北市農山村体験推進協議会派遣)伊藤力オリ
国際交流推進係長(株)JALより)長谷田雄大
国際交流員(任期付職員)黄敏

文化創造課 主査(新規採用)竹内佳子

文化財保護室 主査(再任用)富木弘一

歴史まちづくり推進室 室長兼歴史まちづくり推進係長(建設課参事兼都市計画係長)藤原正輝
主査(再任用)赤倉一男
兼務(富木弘一)
兼務(遠藤元)

スポーツ振興課 課長(子育て推進課)長)高倉正人
参事兼スポーツ振興係

長(課長補佐兼スポーツ振興係長) 畠山裕子 ▼主査(新規採用) 小原拓磨

農林商工部

【農業振興課】▼課長(兼務) 門脇朋宏 ▼課長補佐兼農業振興係長(商工課商工物産係長) 鈴木航

【農林整備課】▼課長兼農村整備係長(建設課参事) 高橋達 ▼参事兼林務係長(課長補佐兼林務係長) 佐藤勉 ▼主事(新規採用) 仙波史

【商工課】▼課長(角館榊細工伝承館長) 栗原和彦 ▼参事兼商工物産係長兼雇用企業振興係長(角館市民センター) 所長補佐兼地域振興班長) 鈴木匡尚 ▼企業誘致専門官(再任用) 大山隆誠 ▼主任(主任) 秋田県企業立地事務所派遣) 高橋禎人 ▼主任(主事) 清水大輝 ▼主事(秋田県企業立地事務所派遣) (主事) 秋田県産業集積課派遣) 小玉祥貴

【角館榊細工伝承館】▼館長 館長補佐 星野悟之 ▼館長補佐(商工課課長補佐兼雇用企業振興係長) 小木田尚洋

建設部

【建設課】▼課長(兼務) 三木啓元 ▼参事兼都市計画係長(上下水道課参事) 茂木剛 ▼課長補佐(管理係長) 千葉圭一 ▼課長補佐兼工事係長(工事係長) 水平隆行 ▼管理係長(主査) 浅利大輔 ▼主査(再任用) 渡邊敬 ▼主任(主任) 秋田河川国道事務所派遣) 佐藤裕花 ▼

【看護科】▼看護科長(看護師長) 藤原明美 ▼看護師(再任用) 阿部千鶴子 ▼看護師(再任用) 浅利千工三

市立角館総合病院

【診療部】▼副診療部長兼総合診療科科長(副診療部長兼放射線科科長兼総合診療科医長) 田口謙 ▼放射線科科長兼整形外科医長(整形外科医長) 村田昇平 ▼臨床検査科科長兼総合診療科医長(併任) 秋田県健康福祉部医務課より) 山田宗玄 ▼主任作業療法士(作業療法士) 三浦耕輔 ▼主任作業療法士(作業療法士) 青柳柳佳 ▼主任理学療法士(再任用) 高橋一人 ▼主任理学療法士(再任用) 千葉守 ▼作業療法士(再任用) 草薙雅章 ▼主任管理栄養士(管理栄養士) 会場明華 ▼歯科衛生士(新規採用) 照井聡美

【看護部】▼東病棟看護師長(外来診療室主任) 看護師(佐藤電子) ▼外来診療室主任看護師(西病棟主任) 看護師 島澤成

主任(新規採用) 小松翔 ▼主事(秋田河川国道事務所派遣) (主事) 石川飛翔 ▼主事(管財課主事) 田口裕喜 ▼技術主任(西木市民センター) 技術主任) 鈴木彰 ▼兼務) 金谷孝昭 ▼兼務) 橋本定美 ▼兼務) 千葉健太郎

【上下水道課】▼課長(建設課参事) 松本賢悟 ▼参事(課長補佐兼総務係長) 佐藤博範 ▼課長補佐(工務係長) 田口雅行 ▼課長補佐(併任) 金谷孝昭 ▼工務係長(主査) 川瀬大嗣 ▼総務係長(主査) 齋藤育妙 ▼主査(併任) 橋本定美 ▼主査(財政課主任) 鶴田和也 ▼主査(新規採用) 伊藤大輔 ▼主任(新規採用) 津谷翔 ▼主事(併任) 千葉健太郎

会計管理者

【会計課】▼課長(総務課課長補佐) 皆川覚 ▼主査(再任用) 嶋村寅年子

教育委員会事務局

【教育総務課】▼課長補佐(総務係長) 齋藤千春 ▼課長補佐兼総務係長 西木市民センター) 市民サポーター班長) 上野美田子  
【学校適正配置準備室】▼室長(入ポート) 振興課長) 若松正輝 ▼参事(秋田県教育委員会より) 毛利俊介 ▼兼務) 富岡裕香

【学校教育課】▼課長補佐兼学校教育係長(市民生活課市民係長) 藤枝奈美子 ▼課長補佐(管理係長) 丹野広史 ▼管理係長(建設課主査) 伊藤勇也 ▼主任

美 ▼西病棟主任) 看護師(南病棟主任) 看護師) 藤村朋恵 ▼南病棟主任) 看護師兼助産師(助産師) 千葉裕希子 ▼南病棟主任) 看護師(看護師) 細川桂 ▼看護師(新規採用) 佐藤宏美 ▼看護師(新規採用) 藤原咲季 ▼看護師(新規採用) 藤村悠希奈 ▼助産師(再任用) 高田真喜子

【事務部(総務管理課)】▼主査(主任) 赤坂知衡 ▼主任) ボイラー) 技士(ボイラー) 技士) 伊藤仁

【事務部(医事課)】▼課長補佐(医事企画係長) 伊藤美樹 ▼課長補佐兼医事係長(医事係長) 戸嶋くみ子 ▼医事企画係長(主査) 高橋牧子 ▼保健師(新規採用) 阿部莉佳 ▼社会福祉士兼精神保健福祉士(新規採用) 浅利麻衣

退職

▼大山隆誠(総務部長) ▼柏谷真一(市民福祉部長兼福祉事務所長) ▼細川秀清(観光文化スポーツ部長) ▼藤原真栄(教育部長) ▼渡邊敬(総務部次長兼契約検査室長) ▼伊藤聡(田沢湖市民センター) 所長兼田沢出張所長) ▼富木弘一(角館市民センター) 所長) ▼赤倉一男(西木市民センター) 所長兼上松木内出張所長兼松木内出張所長) ▼畠山和人(市民福祉部次長) 大曲仙北広域市町村圏組合派遣) ▼渡辺美幸(市民福祉部次長兼市民生活課長兼神代診療所事務長) ▼高橋重悦(市民福祉部次長兼長寿支援課長兼包括支援センター) 所長) ▼浅利一美(市民福祉部次長兼

(包括支援センター) 主任) 富岡裕香 ▼主任(主事) 齋藤郁弥 ▼主事(教育総務課主事) 泉侑子

【北浦教育文化研究所】▼研究所長(指導主事) 門脇貴一郎 ▼指導主事(秋田県教育委員会より) 戸澤博道

【総合給食センター】▼主任) 管理栄養士(新規採用) 浅利絵理

【田沢湖公民館】▼館長兼庶務係長兼事業係長(館長補佐兼庶務係長兼事業係長) 大石基 ▼主事(新規採用) 佐藤彩菜

【市民会館】▼館長兼業務係長兼管理係長(参事兼館長兼業務係長兼管理係長) 信田昌史 ▼主任(農林整備課主任) 小山拓良

【田沢湖図書館】▼館長(田沢湖公民館参事兼館長) 真崎智明 ▼館長補佐兼総務係長兼奉仕係長(学習資料館・イベント交流館業務係長) 齋藤五月

【学習資料館・イベント交流館】▼館長補佐兼業務係長(上松木内出張所地域支援班長) 門脇千秋 ▼館長補佐兼管理係長(管理係長) 明平裕子 ▼主査(新規採用) 石川貴久子

【平福記念美術館】▼館長兼事業係長(参事兼館長兼事業係長) 小松亜希子 ▼参事兼管理係長(館長補佐兼管理係長) 高橋百合子

(にしき園事務長) ▼橋本定美(建設部次長兼上下水道課長) ▼嶋村寅年子(農業委員会事務局局長) ▼松橋千幸(白岩小百合保育園参事兼園長) ▼小林美名子(にしき園看護師) ▼大山実(にしき園介護員) ▼斉藤友理(にしき園介護員) ▼佐々木英人(病院事業副管理) 兼市立田沢湖病院院長) ▼千葉徹(市立田沢湖病院検査科技師) ▼阿部千鶴子(市立田沢湖病院看護科科長) ▼浅利千工三(市立田沢湖病院主任) 看護師) ▼中原健太(市立角館総合病院) 栄養科科長兼外科医長兼消化器内科医長) ▼森田友梨子(市立角館総合病院) 消化器内科医) ▼高橋一人(市立角館総合病院) リハビリテーション) 科技師) ▼千葉守(市立角館総合病院) リハビリテーション) 科副科技師) ▼草薙雅章(市立角館総合病院) リハビリテーション) 科主任) 作業療法士) ▼齊藤典子(市立角館総合病院) 東病棟看護師) ▼高田真喜子(市立角館総合病院) 南病棟主任) 看護師) ▼高橋栄子(市立角館総合病院) 助産師) ▼阿部隼也(市立角館総合病院) 臨床検査技師)

【兼任】▼秋田県教育委員会へ) 伊藤昭光(北浦教育文化研究所) ▼秋田県健康福祉部医務課へ) 佐藤正健(市立田沢湖病院) 内科医) ▼秋田県健康福祉部医務課へ) 鈴木隼士(市立角館総合病院) 臨床検査科科長兼総合診療科医) ▼秋田県健康福祉部医務課へ) 三浦隆徳(市立角館総合病院) 診療科科長)

議云事務局

▼参事兼総務係長兼議事調査係長(事務局) 長補佐兼総務係長) 高橋由紀 ▼書記(主事) (稅務課主事) 高橋裕貴 ▼併任) 堀川貴吉

監査委員事務局

▼参事(事務局) 長補佐) 三浦純子

選挙管理委員会事務局

▼事務局) 長(学校教育課参事) 田口真吾 ▼書記(主任) (併任) 大石貴之 ▼書記(主事) (併任) 藤田東 ▼書記(主事) (併任) 高橋裕貴

農業委員会事務局

▼事務局) 長(農林商工部次長兼商工課) 阿部聡 ▼参事兼庶務係長兼農地係長兼農政係長(事務局) 長補佐兼庶務係長兼農地係長兼農政係長) 櫻尾健

医療局

▼病院事業副管理者(兼務) 星野良平 ▼医療局長兼医療管理課長兼経営企画推進室長兼市立角館総合病院事務長(医療局長兼医療管理課長兼市立角館総合病院事務長) 菅原貞男

市立田沢湖病院

【診療科】▼院長(副院長) 星野良平 ▼内科医長(併任) (秋田県健康福祉部医務課より) 三浦隆徳 ▼検査科技師) 長(検査科) 副技師) 高橋忠弘 ▼主任) 臨床検査技師(再任用) 千葉徹 ▼主任) 管理栄養士(管理栄養士) 羽ヶ崎亜季

【秋田県健康福祉部医務課へ) 大本瑛己(市立角館総合病院) 総合診療科医) 科医)

再任用任期満了

▼吉田稔(田沢湖市民センター) 主査) ▼高橋徳夫(田沢湖市民センター) 主査) ▼鈴木孝昭(角館市民センター) 主査) ▼浅利芳宏(西木市民センター) 主査) ▼高橋和宏(観光課) 主査) ▼戸嶋葉子(管財課主任) ▼佐々木真貴子(子育て推進課主任) ▼草薙深雪(角館) こども園主任) 保育教諭) ▼高橋俊子(角館) こども園主任) 保育教諭) ▼荒木田真由美(白岩小百合保育園) 主任) 保育士) ▼大澤みゆき(角館) 西保育園) 主任) 保育士) ▼木元久美子(長寿支援課) 主任) (大曲) 仙北広域市町村圏組合派遣) ▼藤原典子(西明寺診療所) 主任) ▼田口孝男(田沢湖市民センター) 技術員) ▼田口一恵(田沢湖歯科診療所) 歯科衛生士) ▼阿部栄子(市民生活課) 保健師) ▼草別きよ(にしき園) 看護師) ▼佐藤勝(市立角館総合病院) 主任) 臨床工学技士) ▼柴田文(市立角館総合病院) 主任) 臨床検査技師) ▼千葉哲子(市立角館) 総合病院) 主任) 保育士) ▼鈴木博明(市立角館総合病院) ボイラー) 技士) ▼茂木世輝子(市立角館総合病院) 看護師) 兼精神保健福祉士兼社会福祉士)



# 仙北市 あきた花紀行

## 角館の桜まつり

4月20日(水)から5月5日(木)に、以下のような内容で規模を縮小して実施する予定です。

### 夜桜ライトアップ

- ◆**場所** 角館武家屋敷通り(LEDライトアップ)、桧木内川堤(電球)、桧木内川堤横町橋下流(LEDライトアップ)
- ◆**時間** 17:30～21:00頃まで

### 桧木内川堤の桜並木の散策

- ・桜並木駐車場→横町橋区間は、上流→下流方向の一方通行となります。
- ・その他区間は自由散策となりますが、マスク着用のうえ、立ち止まりを控えるなどお願いします。

### その他関連行事

- ・商工会物産展 4月22日(金)～30日(土)
- ・姉妹都市物産展の実施を検討中です。

### 令和4年度に実施しないもの

- ・開会式典、ライトアップ点灯式
- ・武家屋敷通り(表町・東勝楽丁)の歩行者天国
- ・桜並木駐車場の出店イベント広場における飲食屋台出店、ステージイベント
- ・その他、市役所管理地内での臨時飲食屋台の出店
- ・ヤマメの放流

### 駐車場について

- ・桜並木駐車場【有料】8:30～16:30(夜間実施日は～20:30) 4月16日(土)、17日(日)、23日(土)、24日(日)、29日(金)、30日(土)、5月1日(日)ほか混雑時はバス優先。その他は普通車・バス混在を予定。
- ・旧角高グラウンド駐車場【有料】8:30～16:30(夜間実施日

## 刺巻水ばしょう祭り

令和4年「刺巻水ばしょう祭り」は新型コロナウイルス感染症を鑑み中止となりました。民謡・手踊り・お囃子などのイベント、お食事・特産品販売の出店は行いません。

ただし、湿原の散策については、4月10日頃から可能とする予定です。木道は左回りの一方通行をお願いします。また、国道46号付帯の駐車帯には駐車可能ですが、刺巻跨線橋工事に伴い、駐車スペースが狭くなりますので注意してください。

4月中旬頃から月末まで仮設トイレの設置を予定しています。コロナ対策を万全にして散策をお楽しみください。

**場所** 田沢湖刺巻湿原

**問** 仙北市田沢湖観光情報センター「フォレイク」  
☎43-2111

は～20:30) ※4月15日(金)より営業開始  
・その他無料臨時駐車場：角館東地区公民館、落合球場、JA秋田おぼこ角館総合支店(土日祝)、角館国道維持出張所(土日祝のバス混雑時)

「角館の桜まつり」では下記のことをお守りください

- (1) 常時マスクの着用
- (2) アルコールなどによる手指消毒、手洗いの励行。
- (3) マスクを外す可能性のある場面での注意。  
・飲食時：対面、会話をひかえ、大声を出すなどの行為はしないでください。
- ・記念撮影時：できればマスクは外さずに。外す場合は短時間でかけ声なしをお願いします。
- (4) ソーシャルディスタンス(社会的距離)の確保(できれば2メートル以上)をお願いします。
- (5) 公道では歩行者は右側通行を遵守してください。
- (6) 市内各地での食べ歩きはご遠慮ください。
- (7) 新型コロナウイルス接触確認アプリ(COCONA)などの登録をお願いします。
- (8) 桧木内川・玉川(古城橋～落合河川公園)河川敷では、同居家族などの少人数でお弁当などを食べるについては規制しませんが、黙食・マスク会食としてください。ただし、普段一緒にいない方や大人数、長時間にわたる飲酒・飲食、また宴会やバーベキュー、大きな声・音などを出す行為などはできません。

**場所** 角館武家屋敷通り、桧木内川堤ほか

**問** 角館の観光行事実行委員会(仙北市観光課内)  
☎43-3352

## かたくり群生の郷

令和4年「かたくり群生の郷」は4月20日頃から規模を縮小して開園し、園内散策可能とする予定です。かたくり館内での飲食販売は行いませんが、軒先での物販は実施を予定しています。トイレはかたくり館をご利用できます。コロナ対策を万全にして散策をお楽しみください。

**場所** 小山田八津、鎌足

**問** 西木観光案内所 ☎42-8480



花の咲き進み状況を更新しています!

あきた花紀行 2022 🔍 検索

角館の桜・刺巻の水ばしょう・かたくりの **ベストショット!** をご紹介します。



桧木内川堤のソメイヨシノ



武家屋敷通りの桜のライトアップ

2キロメートルにおよぶ花のトンネルは、歩く人たちに北国の短い春を満喫させます。そして一斉に散る様は、まさに爛漫たる花の舞、清流に映える夜桜の景観も見事です。



「角館の桜まつり」  
二次元コードを読み取ると最新情報が確認できます!



光を浴びる刺巻の水ばしょう



水の光が反射して白い花がより美しく見えます

刺巻湿原は広いハンノキ林に囲まれています。湿地帯一面に白く花が咲くのは珍しく、国道や鉄道路線に近い山間に、このような群落とハンノキ林があるのが学術上でも貴重です。



「刺巻水ばしょう祭り」  
二次元コードを読み取ると最新情報が確認できます!



かたくり群生の郷



一面紫に染まる風景は圧巻です

かたくりは地元では「カタッコ」、「カタンコ」と呼ばれるユリ科の多年草。特産の西明寺栗を栽培する栗林に自生しており、その規模は20ヘクタール(東京ドーム4.2個分)にもおよびます。



「かたくり群生の郷」  
二次元コードを読み取ると最新情報が確認できます!

福祉医療制度(子どもの医療費助成)拡充のお知らせ

【問合せ】市民生活課 国民健康保険係(角館庁舎) ☎(43)33316



令和4年8月1日受診分から

- ①対象範囲を高校生などまで拡大
- ②医療費自己負担分を全額助成 します！

8月1日はマル福の更新日です

8月1日は福祉医療費受給者証(マル福)の更新日となっています。

令和4年度の受給者証の更新・交付は7月下旬に行います。日程など詳細については、広報7月1日号でお知らせします。また、更新対象者には7月初めに申請書を同封した通知をお送りします。

更新以後、8月1日受診分から、医療費自己負担分が全額助成されます。

対象範囲の拡大について

- 新たに対象となる方／高校生など(18歳に達する日以後の最初の3月31日まで)
- 高校の在学は問いません。
- 社会保険本人を含みます。
- 次の方は対象となりませんのでご注意ください／仙北市に住所のない方(市外の学校に通学している方を除く)。
- ひとり親や障がい者手帳の保持によりすでに受給者証の交付を受けている方。

拡充内容	変更後(8月1日から)	変更前(7月31日まで)
対象区分	乳幼児(未就学児)、小中学生、高校生など	乳幼児(未就学児)、小中学生
年齢や要件	0歳児から18歳に達する日以後の最初の3月31日までの間にある方	0歳児から中学校修了年度の3月31日までの間にある方
医療機関での自己負担	自己負担なし (医療費自己負担分を全額助成)	0歳児、市県民税所得割非課税世帯…自己負担なし 市県民税所得割課税世帯…自己負担分の半額を助成(1医療機関、1か月ごと上限1,000円)
所得制限	なし (区分わけのための所得確認は必要)	なし (区分わけのための所得確認は必要)

完全予約制によるマイナンバーカードの時間外交付を行います

【問合せ】市民生活課 市民係(角館庁舎) ☎(43)33007



写真付きのマイナンバーカードを申請し、お手元に発行通知書のハガキが届いている方を対象に、時間外でのマイナンバーカード交付を行います(交付は予約した方のみに限ります。また時間外の交付窓口は角館庁舎のみとなっていますので、あらかじめご了承ください)。

時間外での交付を希望する方は、各交付日の2日前までに電話でご連絡ください(マイナンバーカードの受け取り場所が田沢湖庁舎、西木庁舎となっている方についても、2日前までに連絡をいただければ角館庁舎で受け取りが可能です)。

- 時間外交付日時／4月6日、20日、5月11日、25日、6月8日、22日(毎水曜日) 17時15分～19時
- 持参する物／マイナンバーカード発行通知書のハガキ、マイナンバーの通知カード(紛失している場合には、紛失届を記入していただきます)／本人確認書類(運転免許証、旅券、在留カードなどのうち1点。これらをお持ちでない方は、健康保険証または年金手帳(年金証書でも可)および「氏名・生年月日」または「氏名・住所」が記載された書類(社員証、学生証、医療受給者証など)／住民基本台帳カード(お持ちの方のみ)

※詳細はマイナンバーカード発行通知書のハガキに記載されています。

アルパークまぐさの運営が市直営になります

【問合せ】観光課(角館庁舎) ☎(43)33552



4月1日(金)より、アルパークまぐさの運営が市直営になります。直営化にともない、施設メンテナンスなどを行いますので、4月1日(金)から14日(木)まで臨時休館となります。

- 営業再開／4月15日(金)
- ふれあい自然温泉館の営業時間／10時～16時30分(最終入場15時30分まで)

タクシースターの利用券を給付します

【問合せ】社会福祉課(角館庁舎) ☎(43)22888



仙北市障がい者(児)タクシースター利用券給付事業

在宅の障がい者などの外出支援を図るため、障がい者などが利用するタクシースターの利用料金の一部として利用券を給付しており、令和4年度の申請は4月から次の窓口で申請できます。

- 対象になる方／次のいずれかに該当する方(施設入所者は除く)
  - ① 身体障害者手帳1級から3級をお持ちの方。
  - ② 療育手帳Aをお持ちの方。
  - ③ 精神障害者保健福祉手帳1級をお持ちの方。
  - ④ 特定医療費(指定難病)受給者証の交付を受けている難病患者の方。
- 利用券について／500円と1000円券で、1万5千円分が給付されます。
- 申請窓口／社会福祉課(角館庁舎1階)、田沢湖・西木市民センター、各出張所
- 必要なもの／障がい者手帳(指定難病)受給者証



飲食店の事業継続を支援します

【問合せ】商工課(角館庁舎) ☎(43)33551



仙北市飲食店事業継続緊急支援金

仙北市では、新型コロナウイルス感染症拡大の影響により、特に大きな影響を受けている飲食業を営む市内事業者などの事業継続を支援するため、支援金を支給します。

- 支給対象／次の要件をすべて満たす方が対象となります。
- 仙北市内に事業所を有する事業者などであること。
- 主たる事業が飲食業であること。
- 「直近の決算期の年間売上が、前年度または前々年度の年間売上と比較して20%以上減少している」もしくは「令和3年9月から令和4年3月までのいずれかの月の売上が前年または前々年の同月と比較して20%以上減少している」こと。
- 給与収入がある場合は、前年度または前々年度決算において、事業収入が給与収入を上回っていること。
- 令和4年1月までに創業していること、今後も事業を継続する意志があること。
- 前年度または前々年度の年間売上が20万円以上であること。
- 暴力団、風営法事業者、政治団体、宗教団体などではないこと。
- 支給額／1事業者あたり10万円
- 申請書類の入手方法／仙北市

- 必要書類
  - 仙北市飲食店事業継続緊急支援金支給申請書兼実績報告書兼請求書(様式第1号)
  - 食品衛生法上の営業許可証の写し(営業の種類が「飲食店営業」または「喫茶店営業」であること)
  - 売上の減少が確認できる確定申告書類の写しや月の売上帳簿など(詳細は申請書類をご覧ください)
  - 振込先口座がわかる通帳の写し(口座名義人の読み仮名が分かる見開き部カ)
- 申請方法／申請書類に必要事項を記入し、必要書類を添付のうえで申請書配布窓口(市役所各庁舎・各出張所、仙北市商工会各所)へ持参または郵送により提出
- 申請期間／4月1日(金)～5月13日(金)

制度の詳細や申請書のダウンロードはこちら





## 住宅の増改築・リフォーム工事費の一部を補助します

【問合せ】建設課 都市計画係(角館庁舎) ☎ (43) 2295



### 仙北市住宅リフォーム促進事業

- 申込期限/令和5年3月31日(金)まで  
※ただし、申請の受付は予算がなくなり次第、終了します。
- 補助対象者・対象住宅/  
▶ 仙北市民(仙北市に転入予定者含む)で、市税や市諸収入に未納がない方  
▶ 市内に建物があって自らが居住する住宅
- 対象となる工事/工事費が50万円以上の市内の住宅(住宅の修繕、屋根の葺き替、トイレ・浴室・台所改修など。ただし、車庫、物置、倉庫、事業の建物、農作業小屋などは除く)
- 施工業者/市内に事業所を有する法人または個人であること
- 申請に必要な書類/▶ 申請書 ▶ 見積書 ▶ 工事前の全体と工事箇所の写真 ▶ 固定資産課税台帳の写し ▶ 契約書や請書の写し
- 助成内容(千円未満切り捨て)

- その他/  
▶ 詳しくは仙北市ホームページ([https://www.city.semboku.akita.jp/news\\_topics/whatsnew.php?id=3192](https://www.city.semboku.akita.jp/news_topics/whatsnew.php?id=3192))または建設課都市計画係にお問い合わせください。
- ▶ 介護保険を利用して住宅改修を行う場合も対象になります。
- ▶ 秋田県の住宅リフォーム推進事業と併用ができます。秋田県住宅リフォームの詳細は秋田県公式サイトをご確認ください。
- ▶ 補助金の交付申請は、工事に着手する前にお願いします。

仙北市住宅リフォーム促進事業の詳細はこちらから。



タイプ	①持ち家型		②空き家購入型		
	一般世帯	子育て世帯	仙北市在住世帯(子育て世帯)	市外からの移住・定住世帯(一般世帯)	市外からの移住・定住世帯(子育て世帯)
補助率	補助対象工事費の5%	補助対象工事費の10%	補助対象工事費の15%	補助対象工事費の15%	補助対象工事費の20%
限度額	5万円	20万円	30万円	30万円	40万円
加算	下水道(公共下水道・合併浄化槽・集落排水)に新規に接続した方には5万円を加算				

- ▶ 子育て世帯… 申請年度に18歳以下の子どもを扶養する世帯(申請者は子どもの親)
- ▶ 空き家購入… 令和3年10月1日以降に仙北市の空き家を購入した方(登記をした場合に限る)  
※2親等以内の親族からの購入を除く。  
※人が居住していたことがあり、居住者または利用者がいない住宅(証明者により空き家であったことが証明できる物に限る)で、かつ、建築後10年を経過した住宅。
- ▶ 市外からの定住世帯… 5年以上仙北市外に在住し、仙北市に引き続き5年以上住み続けることを目的に住民登録をしている世帯(移動の日から3年以内の世帯を含む)

### 防災無線聞き逃しサービス

防災無線の情報を電話で確認することができます

▶ テレドーム(テレホンサービス)

☎ 0180-991555

※ご利用には通話料がかかります(固定電話はダイヤル通話料、携帯電話は1分50円くらいの通話料)。



防災無線の情報がメールで届きます

▶ 安全安心メール(登録制メール)

※事前の登録が必要です。詳しくは仙北市ホームページ(<http://anshin.city.semboku.akita.jp/lists/>)からご確認ください。



**新生活をスタートさせる新婚やこの住居費などを助成します**  
**結婚新生活支援事業補助金**  
 ● 令和4年1月1日から令和5年3月31日までに婚姻した39歳以下の夫婦で、夫婦の合計所得が400万円未満の新婚世帯へ、新居の取得、リフォーム、賃借、引越しにかかる費用の一部を助成。補助対象経費について一世帯あたり上限30万円。

**若者マイホーム取得助成金**  
 ● 市内に定住するための住宅を取得する45歳以下の夫婦に、取得費用の一部を助成。新築住宅または建売住宅(中古住宅は対



**定住人口UP!**  
**若い夫婦の住宅取得を支援します**  
**若者マイホーム取得助成金**  
 ● 市内に定住するための住宅を取得する45歳以下の夫婦に、取得費用の一部を助成。新築住宅または建売住宅(中古住宅は対

**結婚を希望する方のお手伝いをします**  
**あきた結婚支援センター入会登録料助成**  
 ● マッチングサービスなどを提供する公的な団体「あきた結婚支援センター」に新規に入会する方の入会登録料1万円(登録期間2年間)の全額を助成。

**市外から移住された方の定住を応援します**  
**定住促進奨励金**  
 ● 市外に5年以上居住した後、仙北市に転入した移住者が、転入から5年を経過する日までに住宅を取得し定住する場合、完納した固定資産税相当額を、課税される初年度から3年度間助成。

**東京圏からのAターン就職をお考えの方へ**  
**就業者等移住支援金**  
 ● 直近10年間のうち通算5年以上(転入直前については連続1年以上)、東京23区在住または東京圏(東京都、埼玉県、千葉県、神奈川県)から東京23区に通勤などしていた方が、秋田県に登録されている対象法人に新規就業し、仙北市に転入する場合、移住支援金として単身60万円、世帯100万円を支給。子育て加算あり。テレワーク移住や関係人口と認められる方で移住・就業した場合も対象になります。申請期限は移住後1年以内。

**定住対策補助金の2)案内**  
**【問合せ】**企画政策課 地方創生・総合戦略係(田沢湖庁舎) ☎ (43) 3315



**ふれあい安心電話が変わります**  
**【問合せ】**仙北市社会福祉協議会

- 角館支所 ☎ (54) 2493
- 田沢湖支所 ☎ (43) 1368
- 西木支所 ☎ (48) 2940
- 長寿支援課(角館庁舎) ☎ (43) 2281



アルソックのガードマンがすぐに駆け付けてくれるからひとり暮らしでも安心!

看護資格を持つスタッフに相談もできます!



- 対象者/  
▶ おおむね65歳以上のひとり暮らしの高齢者  
▶ ひとり暮らしの重度身体障がい者  
▶ 寝たきりまたはこれに準ずると市長が認めた高齢者を抱える高齢者世帯  
▶ 日中および夜間など、家族の都合により独居の状態が認められる高齢者  
▶ 市長が特に必要と認めた世帯
- 利用申請/仙北市社会福祉協議会各支所
- 緊急通報装置(ふれあい安心電話)を設置することにより、ひとり暮らしの高齢者や身体障がい者などが急病や災害時に連絡が取れるよう支援していますが、今年度から利用料はそのまま緊急時の駆け付けをALSOK(アルソック)による駆け付けサービスに変更します。また、ALSOKヘルスケアセンターに相談することもできます。
- 利用者として決定すると、「緊急通報装置」と「火災センサー(煙)」を自宅に設置します。
- 急病や災害などの時に、ボタンを押すことにより、ALSOKに通報されガードマンが駆け付けます。
- 利用料/月額600円

※仙北市から仙北市社会福祉協議会に事業を委託しています。

田沢湖図書館 ☎43-1307

4月の休館日 4日目 11日目 18日目 25日目 29日(金・祝) 30日(月)

**とととタイム 4月**  
お子さんと一緒に利用できる、笑っても泣いてもいい時間です。  
2日(出) 9日(出) 16日(出) 23日(出)  
9:00～12:00

**おはなし玉手箱**  
4月16日(出) 10:00～  
田沢湖図書館 1階  
いろいろおはなし いっぱい!

テーマ展示

おすすめ! 春のマンガまつり



懐かしいシリーズ、大人気タイトルなど、マンガが勢揃い!

スマホ1年生... さあどうする?

はじめてのスマホ、みんなで正しい使い方。

新着図書を紹介します

少年のための少年法入門《山下敏雅、牧田史》▶パテない登山技術 プロガイドの新提案《野中径隆》▶漆花ひとつ《澤田瞳子》▶趙雲伝《塚本青史》▶こんなに美しい月の夜を君は知らない《秋元康》▶紙鑑定士の事件ファイル《歌田年》▶父子で考えた「自分の道」の見つけ方《野口絵子、野口健》▶人生を変えた経験#アスリートがつなぐ#未来につなぐ《荒木田裕子ほか》▶燕は戻ってこない《桐野夏生》▶生き抜くためのごはんの作り方(14歳の世渡り術)《有賀薫ほか》▶のいちごつみ ばばあちゃんのおはなし《さとうわきこ》▶二本の棘 兵庫県警捜査秘録《山下征士》  
●このほかたくさんのおはなし・一般書の最新刊が入っています。



寂聴さん最後の手紙 往復書簡(瀬戸内寂聴、横尾忠則/朝日新聞出版)

学習資料館 ☎43-3333

4月の休館日 4日目 11日目 18日目 25日目 29日(金・祝) 30日(月)

**おはなしかいうさぎのみみ**  
4月9日(出) 10:00～  
4月は第2週!  
★大型かみしばい「たんぽぽのたび」  
★エプロンシアター「おおきなななび」  
★チューリップの切り絵をしましょう!

テーマ展示

花より団子 ピクニックごはん

おいしいごはんをたのめよう!

日本各地のお花見スポット

お気に入りの場所を探してみよう!

新着図書を紹介します

▶フオンターネ 山小屋の生活《パオロ・コニエッティ / 著、関口英子 / 訳》  
▶敗北からの芸人論《徳井健太》▶瀬戸内寂聴全集 第二十二巻-奇縁まんだら-《瀬戸内寂聴》▶チェレンコフの眠り《一條次郎》▶ピンク色なんかこわくない《伊藤朱里》▶伝わる仕組み-毎日の会話が変わる51のルール-《藤井真彦》  
●新潮文庫新刊も多数寄贈されています。



幾度めかの命 《暖あやこ》



春のこわいもの 《川上未映子》

イベント交流館 (新潮社記念文学館) ☎43-3333

4月の休館日 4日目 11日目 18日目 25日目

5月15日まで開催中! 仙北市の校歌・校章展

統廃合により、歌われなくなった校歌や、目にするのなくなった校章。角館中学校校歌と詩人・三好達治のエピソードを中心に、校歌・校章にこめられたさまざまな人の思いを紹介します。

# 生涯学習

学びふれあい 心豊かに

## 公民館講座受講者募集

受講を希望される方は各講座の申込期間の平日9時から17時まで、各公民館の窓口または電話でお申し込みください。

### ヨガ教室

ヨガの基本を学びながら健康な心と体を作りませんか。初めての方でも無理なく楽しく受講できる教室です。ぜひご参加ください。

- 日時/5月29日、6月26日、7月24日、8月21日、9月25日(毎週日曜日・全5回) 10時～11時30分
- 場所/田沢湖総合開発センター
- 対象/小学生以上
- 講師/佐藤さやか氏(ヨガインストラクター・全米ヨガアライアンス200資格保有者)
- 受講料/1回につき500円(小学生は無料)
- 持ち物/ヨガマット、または大きめのバスタオル、飲み物、動きやすい服装
- 定員/10人
- 申込期間/4月4日(月)～28日(日)(定員になり次第締切)
- 申込・問合せ/田沢湖公民館

### ちまき作り教室

端午の節句を前に、古くからなじみのある「ちまき」の作り方を学んでもらおうと2月25日、旧石黒(恵)家で「ちまき作り教室」が行われました。もち米を入れた笹の巻き方やひもの結び方など、講師の浅利久美子さんのお手本を見ながら、それぞれかわいらしいちまきを完成させました。参加した方々からは、「特にひもの結び方が分からなかったので教えてもらってよかった」、「自宅で作って食べさせたい」と大変喜んでいました。角館公民館では今年度も料理やお菓子作りなど各種教室を行いますので楽しみにお待ちください。



包み方とひもの結び方にコツが。

### 冬の Patchwork 教室

エコクラフト教室(上級編)

中央公民館の講座の中でも特に人気の高い「Patchwork 教室」と「エコクラフト教室」を、例年、夏期と冬期の2期に分けて開催しています。夏の教室では「手提げバッグ」を、そして冬の教室では「クッションカバー」の制作に取り組みました。また、エコクラフト教室では、入門編と上級編に内容と開催日を分けて開催しました。参加者はそれぞれが教本の中から選んだ作品の制作に取り組み、好みのクラフトテープで手提げバッグや小物入れなどを作りました。テープを夢中で編み込むうちに途中で「あれっ、この次なんてするんだっけ?」と、つい隣の人に尋ねたりアドバイスしたりと、とても楽しそうに取り組んでいました。



クッションのデザイン この次、なんとするんだっけ?

### 地域の生涯学習の拠点として

公民館の運営に関する基準には三つの指標があり、一つ目は、地域生活に根ざす事業(集会和活用)の「集まる」。二つ目は、生活文化を高める事業(学習と創造)の「学ぶ」。そして三つ目は、地域連携を強める事業(総合と調整)の「つなぐ」があげられています。  
コロナ禍における生涯学習の推進という大きな課題はありますが、今年度も幅広い世代の方々から親しまれ気軽に活用していただけるよう、各種ニーズの把握に努めながら学習情報や学習機会の提供に努めます。市民の皆さまからも生涯学習に関するご意見・ご要望などありましたら、お近くの公民館にお聞かせください。

### 「コカラ」(こころから)の体操教室

ストレス社会といわれる現代では、生活習慣や運動不足など様々な誘因により心身の不調で悩んでいる人が増えているようです。角館公民館では、そんな方々が少しでも健康的に過ごせるようリラクゼーション効果を高めるストレッチ体操を取り入れた「コカラ」(こころから)の2期に分けて角館武道館で行っています。今年度も開催日が決まり次第、第二広報せんぼくでご案内しますので興味のある方は、ぜひ、お申し込みください。



母子手帳アプリ「なないろ」では、随時情報を更新しています。ダウンロードはこちらから！



「さくらっこ」は子育て支援拠点事業として、子育て親子の交流の場の提供、子育てなどに関する相談・援助、子育て関連情報の提供、子育てに関する講習などを実施しています。子育てアドバイザーが常駐し、明るくゆっくりとした環境を準備してお待ちしていますので、どうぞお気軽においでください！

さくらっこのイベントは無料です！

はっぴいルーム

(お友だち作りや情報交換の場として開放)

4月の開放日 (毎週水・木・金曜日 10:00～15:00)

- 水曜日 6日・13日・20日・27日
- 木曜日 7日・14日・21日・28日
- 金曜日 1日・8日・15日・22日



入園前のお子さんのいるママ、育児で悩んでいるママ、引っ越してきたばかりで知らないことばかり…と不安なママ。もちろん、パパやおじいちゃん、おばあちゃんもどうぞ一緒に遊びにきてくださいね。

お子さんのお誕生日に遊びに来てくれた方には、お誕生日カードをプレゼントします！



子育てサポート「はっぴい・ママ」  
角館町田町上丁 69-1 (角館児童館 2F)  
☎080-1663-4494  
Facebook www.facebook.com/happy.mamu  
イベントへの参加申し込みはこちらからも可能です。

すくすく成長記録 Day

14日 10:00～11:00

月イチ、身長体重測定日！どれくらい大きくなったかお子さんの身長体重を測って記録してみましょう。子育てのお悩みも相談できます。



あつまれ！0歳児！！

(0歳児以上のお子さんでも参加可能です)

15日 ① 10:30～11:30  
② 13:30～14:30



お昼寝アート

季節の壁紙をバックにお子さんをねんねやお座りをさせて、写真をパチリ！その時の月齢でしか撮ることのできない1枚をぜひ撮りにきてください！！  
※2L版を1枚プリントアウトしてプレゼントします。

わくわく広場

22日 ① 10:30～11:30  
② 13:30～14:30



はじめましての会

わくわく、どきどきの新年度がいよいよスタート！新しいお友だちたくさんできるかな？転動してきたばかりの親子や妊婦さんもお待ちしています！今回はお子さんの手形でトートバッグを作ります。

市内5か所の認定こども園に子育て支援センターがあります。子育て支援センターは、地域全体で子育てを支援する基盤作りのため、次のような活動を行っています。

★育児不安などについての相談指導

お子さんの発達や子育てに関する不安や悩みに関して相談を受け付けています。1人で悩まず、小さなことでもお気軽にご相談ください。  
【電話や来園は月～金曜日の9:00～17:00。手紙・FAXなどはいつでも】

だしっこルーム (だしのご園内)  
☎43-1025 FAX43-3256 時間9:30～11:30

20日 ①/みんな集まれだしっこルーム♪  
27日 ②/作って遊ぼう～こいのぼり～  
※お子さんの飲み物・オムツ・着替えを持参してください。  
※毎日、園の開放(だしっこ広場)も行っていますので、ぜひご利用ください。ご利用される場合は、事前ご連絡をお願いします。

わいわい広場 (神代こども園内)  
☎44-2502 FAX44-2931 時間9:30～11:30

19日 ①/はじめましての会  
26日 ②/こども園で遊ぼう・こいのぼりを作ってみよう  
※西園舎の玄関が出入口になります。西園舎横の駐車場を空けていますのでご利用ください。  
※着替え・水分補給できるものを持参してください。

なかよしルーム (ほのぼのこども園内)  
☎47-2525 FAX47-2323 時間9:30～11:30

21日 ①/はじめましての会  
28日 ②/こども園で遊ぼう・こいのぼりを作ってみよう  
※水分補給できるものを持参してください。

★集いの広場 (〇〇ルーム・〇〇広場) の開設

子育て中の親子同士が気軽に交流できる場として広場を開いています。入園していないお子さんと、お母さん、お父さん、おばあちゃん、おじいちゃんなど、どなたでも参加できます(随時、園を開放しています。月～金曜日の9:00～17:00)。

準備の都合上、利用される方は前日まで各園へご連絡ください。 ※持ち物などは各園にご確認ください。

★子育てサークルなどへの支援

子育てサークルやボランティアの皆さんに活動の場を提供したり、活動の支援をしたりします。興味のある方はぜひご連絡ください。

おひさまルーム (角館こども園内)  
☎53-2918 FAX53-2919 時間9:30～11:30

19日 ①/はじめましての会  
26日 ②/こいのぼりを作ろう  
※ご利用の際は、事前にご確認ください。  
※お子さんの飲み物を持参してください。

さくらんぼルーム (ひのきないこども園内)  
☎48-2345 FAX48-2525 時間9:30～11:30

20日 ①/はじめましての会をしよう  
27日 ②/こいのぼり飾りを作ろう  
※着替えや水分補給のできるものをお持ちください。  
※参加希望の方は、前日までにご確認ください。

だしっこルームとわいわい広場の情報は、仙北市ホームページのほか、はなさき仙北のホームページからもご確認いただけます。



母子健康手帳交付

日にち	受付時間	内容
4日(月)・19日(木)	13:15～13:30	母子手帳交付 妊婦健診受診券発行 保健師と栄養士の話 個別相談
11日(月)・26日(木)	9:45～10:00	支援プラン作成

----- 母子手帳交付申請に必要なもの -----  
①妊娠届出書 ②個人番号カードまたは個人番号通知カード ③本人確認できるもの(運転免許証、パスポートなど)

電話相談	時間	電話番号
	平日 8:30～16:30	《固定》43-2252 《携帯》080-2813-0835

おやこ交流広場

開放日	時間	内容
4日(月)・11日(月)・18日(月)・25日(月)	9:30～11:30	保護者とお子さんが自由に遊べるスペース。申込不要で自由参加。 ※18日は身体計測日です。希望のお子さんは母子手帳をご持参ください。

助産師さんの相談日

日にち	時間	内容
18日(月)	10:00～11:30	助産師さんによる妊娠中・出産・産後・育児の相談ができます。個別相談もできますので、希望者はご連絡ください。

離乳食教室『もぐもぐランド』

日にち	対象月齢	対象者	受付時間
27日(木)	7か月児	R3年9月生	9:30～9:45

乳幼児健診

日にち	健診名	対象者	受付時間
7日(木)	3歳6か月児	H30年9月生	12:45～13:00
14日(木)	1歳6か月児	R2年9月生	
15日(金)	2歳6か月児園	R1年9月生	
28日(木)	4・10か月児	R3年12月生・R3年5月生	13:00～13:30

こどもカレンダー 4月

◆場所 健康管理センター(角館)  
◆問合せ 仙北市保健課 ☎43-2252

ママと赤ちゃんのふれあい講座 (保健課に申し込みが必要です)

日にち	内容	対象者	時間
12日(木)	ベビーマッサージ・交流会	2か月後半～1歳未満	受付 9:10～9:30 講座 9:30～11:30

東北電力株式会社第47回中学生作文コンクール

鈴木亜緒依さんが秀賞を受賞

東北電力(株)が募集した東北6県および新潟県の中学生を対象にした「第47回中学生作文コンクール」において、鈴木亜緒依さん(生保内中学校1年)が秀賞に選ばれました。同コンクールは次代を担う中学生に作文を通じて自分の将来や地域の未来について考えてもらい、未来を見つめる新鮮な目と感動する心を見失わず、心豊かに成長していただきたいという願いが込められています。



秀賞を受賞した鈴木亜緒依さん。

432校から1万2448人の応募があり、最優秀賞1編、優秀賞6編、秀賞14編の入賞作品が選ばれた同コンクール。鈴木さんは、3月7日に教育長へ受賞の報告に訪れました。

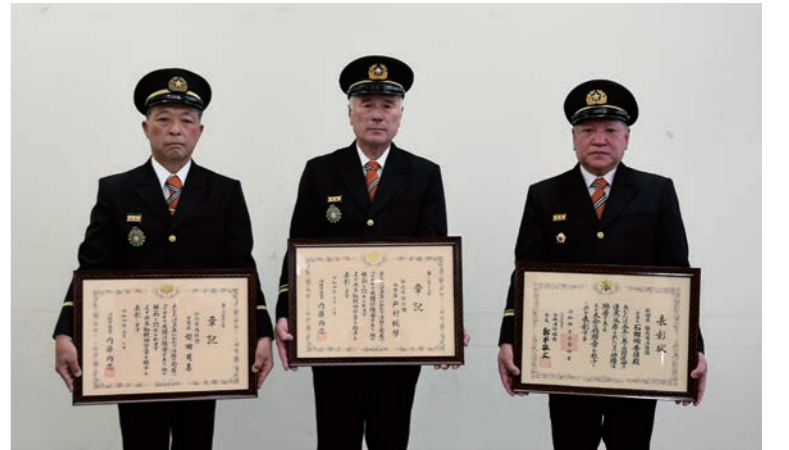
新しい課題に挑戦したいということで同コンクールに応募した鈴木さん。「応募がたくさんあった中で選ばれてうれしかった」と話しました。

また、将来に向かって頑張っていることを聞くと「勉強を頑張っていた。また、美術部に所属しているので絵をもっと上手に描きたい」と話してくれました。今回同コンクールに入賞した作品は東北電力(株)ホームページ(<https://sakukon.tohoku-epco.co.jp/sakubun47/summary.html>)で公開しています。ぜひご覧ください。



作品はこちらから

令和3年度 消防功労者表彰



左から櫻田英喜さん、戸村純厚さん、石郷岡秀雄さん。

日々、消防団として市民の生命と財産を守り、地道な努力と研さんを積んできたことが高く評価され、次の方々が消防功労者として表彰されました。3月15日に田沢湖庁舎で表彰伝達式が行われ、田口市長より表彰状が手渡されました。

- ※敬称略
- ▼【消防庁長官表彰】
- ▼永年勤続功労章
  - 本部部长／櫻田英喜
- ▼【日本消防協会会長表彰】
- ▼精進章
  - 第4分団(神代地区) 分団長／戸村純厚
  - 第9分団(角館地区) 分団長／石郷岡秀雄

令和3年度 仙北市スポーツ賞

仙北市スポーツ協会(佐々木健会長)が主催する「令和3年度仙北市スポーツ賞」が発表されました。各種大会で優秀な成績を残した24個人、2団体が表彰を受けました。

- ▼【受賞者】 ※敬称略・○は競技種目
- ▼特別賞 佐藤彩乃(カヌー)
- ▼普及振興賞 高根貞緒(陸上競技)
- ▼栄光賞 石塚蒼大(陸上競技) / 柏谷星来(同) / 澤山輝和(ソフトテニス) / 橋本諒(水泳) / 羽崎妙子(同) / 門脇博英(スキー) / 阿部晃之(弓道) / 藤田純葵(同)
- ▼奨励賞 戸堀誉悠(柔道) / 木元晴樹(水泳) / 澤山心咲(ソフトテニス) / 小松大斗(ダンス) / 菊地蓮(フラダンス) / 加藤穂華(水泳) / 水平讓翔(同) / 菊地心(同) / 佐藤亜耶希(柔道) / 新田淳仁(空手) / 湯澤蓮(同) / 佐々木雄(同) / 湯澤慶太郎(同) / 柴田優星(野球)
- ▼団体栄光賞 角館高校定時制男子バドミントン部(バドミントン) 《大山陸・佐藤佑也・金谷慎吾・武藤佑河・伊藤来》 / 角館高校定時制女子バドミントン部(バドミントン) 《高橋郁佳・佐藤沙耶・安藤双葉・畠山咲来・藤原夢香》

民謡民舞全国大会 浅野沙樹さんが 内閣総理大臣賞受賞



内閣総理大臣賞に輝いた浅野沙樹さん。

昨年の12月16日～19日に品川区立総合区民会館(東京都)で開催された民謡民舞全国大会(公益財団法人日本民謡協会主催)で、最高賞の内閣総理大臣賞に輝いた田沢湖生保内出身の浅野沙樹さん。3月10日に市長へ報告に訪れ、喜びを語りました。

出場した内閣総理大臣賞争奪戦には、各県の予選を勝ち上がった102人がエントリー。浅野さんが勝負に挑んだ曲は初代・浅野梅若さんが作った曲で、所属している梅若会でも大切にされているという「秋田荷方節」でした。「秋田荷方節は姉弟子の江里子姉さんが以前、内閣総理大臣

賞を受賞されたときの曲でもあり、江里子姉さんみたいに唄いたいという憧れもあった」と話す浅野さん。思い入れのある曲を選んだ浅野さんは、明るくも力強く、のびやかな声で唄い上げ見事102人の頂点に立ちました。

浅野さんは、4歳から田沢湖総合開発センターで開かれていた民謡教室に通い、中学2年生には民謡民舞少年少女全国大会で優勝し、中学生日本一に。高校1年生になると、梅若会・2代目浅野梅若さんのもとで通い弟子として稽古を積み、高校を卒業すると内弟子としてさらに歌声に磨きかけました。現在は6年間

の内弟子期間を終え、民謡歌手として独り立ちしています。大会に向けての練習について「師匠にお稽古をつけてもらったりもするが、舞台で唄わせてもらうのが一番の練習」と話す浅野さん。しかし、コロナ禍で練習の場でもあった舞台に立つ機会が激減しました。「唄わせてもらう機会も少なかったのですが、いつも以上に不安だった。でも自分のできる精一杯の唄が唄えたら」と臨んだ大会。内閣総理大臣賞を受賞した瞬間は夢のように信じられなかったと振り返ります。

これからについて、「他県の民謡ももっと勉強しているんな曲を唄いたいし、いろんな場所でも唄わせていただきたい」とのこと。さらに「年々民謡をやる子が少なくなってきたので、若い子たちに民謡のよさを伝えられるような活動をしていきたい」と目標を語ってくれました。

これからも研さんを積みながら、たくさんの方々にその唄声で民謡の素晴らしさを伝え、次世代へもつないでいく浅野さんの活躍が期待されます。

春の一斉 クリーンアップ

4月17日(日) 午前6時～

ごみが目立ち始める雪解けの時期。自宅周り、地区や町内の会館周り、沿道、側溝、桧木内川堤(角館地区)などのごみ拾いにご協力をお願いします。

問合せ ▶ 市民生活課 ☎43-3308

- ▶ 集め方 / 「燃えるごみ」と「燃えないごみ」を別々のごみ袋に集め、地区・町内のごみ集積所に出してください。使用する袋は市指定のごみ袋のほか、スーパーのレジ袋でも可能ですが、使用する袋には必ず「クリーンアップ(〇〇町内)」と「燃えるごみ」または「燃えないごみ」のどちらかを大きく書いてください。ただし、肥料袋は使用しないでください。
- ▶ 収集方法 / 次の日から通常のごみ収集とあわせて随時行きます(ごみの収集曜日の関係で、「燃えないごみ」の収集が遅くなる地区もありますがご了承願います)。※平日の8:30～16:30までであれば「燃えるごみ」は北部ごみ処理センター、「燃えないごみ」は各地区の一般廃棄物最終処分場へ直接搬入することもできます。その際は、必ずクリーンアップのごみとお伝えください。
- ※当日、実施できない場合は、地区の事情に合わせて実施することも可能ですが、必ずご連絡をお願いします。
- ※家電や粗大ごみを発見した場合はご連絡をお願いします。
- ※作業中の事故には十分ご注意ください。

ご参加の際は、マスクの着用をお願いします。

語って、笑って、ホッと一息①

### えがおサロン



相談は  
秘密厳守  
です

4月6日 5月11日 13:00～16:00

場所 田沢湖健康増進センター  
内容 血圧測定、健康講話、脳トレ、手工芸など  
参加料 100円

傾聴ボランティア「えくぼの会」では、毎月サロンを開き、個人の悩みや相談に応じています。お茶やコーヒーを飲んで語ってホッとできるスペースです。予約なしで、どなたでも好きな時間に参加できますのでぜひお立ち寄りください。

傾聴ボランティア「えくぼの会」

あなたの話を聞いてくれる人がいる

### こころの相談

角館庁舎 ▶ 4月7日 午前・11日 午後・21日 全日・25日 午後・5月9日 午前・16日 全日・23日 全日・30日 午前

田沢湖健康増進センター ▶ 4月13日 午後・5月18日 午後

西木総合開発センター ▶ 5月24日 午前

時間 午前/①10:00～10:50 ②11:00～11:50  
午後/③13:30～14:20 ④14:30～15:20  
全日/①②③④(午前・午後)

相談方法 面談または電話(予約時にご希望をお聞きします)

※電話相談を予約された方には、予約の日時にスタッフより電話をします。

予約締切 事前にお電話ください(当日でも空きがあれば可)。  
スタッフ 公認心理師・臨床心理士

経済・生活の不安、職場環境や人間関係、子育てや家族関係、病気や健康の不安、近隣関係などから、心配で夜中に目が覚めたり、以前のように食事がとれないことはありませんか。また、ため息が増えたり、気分が沈んで自分を責めたり、反対にイライラして人や物にあたってあとで後悔したり、いつもがまんばかりしていると感じていませんか。

保健課では、このような方々に「こころの相談」をおすすめしています。困りごとを、話せるところからゆっくり話してみませんか?ひとりでも悩まないで話をしてみましょう。

若者同士で交流しましょう!

参加無料!

### 若者の居場所

4月19日 14:00～16:00

場所 角館交流センター  
主催 NPO法人 KOU(あきた若者サポートステーション運営団体)

語って、笑って、ホッと一息②

### 傾聴ボランティア かだれ

4月13日 27日 10:00～12:00・12:00～15:00

内容 ▶午前 保健師による血圧測定、健康相談など  
▶午後 認知症予防体操、ゲームなど

場所 田沢湖健康増進センター 調理室  
参加料 100円(昼食は各自でご持参ください)

一緒にお茶を飲んだり認知症予防ゲームなどやりたいことをやりましょう!集いの場「かだれ」が開催されている時間内に個別にお話もお聞きします(予約先 小松 ☎090-2975-3450)。相談は無料ですので、遠慮なくお越しください。

笑いで和、輪、話を広げよう!

### 笑いの会

4月15日

受付 9:40～10:00 終了 11:30頃  
場所 健康管理センター(角館)  
内容 笑いヨガ、ゲームなど

笑いは、おなかや、胸の筋肉を動かすことで酸素を体内に取り込み、免疫力を高め、さまざまな病気に対して強い体を作ります。自律神経のバランスを整えストレスにも強くなります。仲間と一緒に笑うことで効果がさらに実感できます。申し込みは不要です。

だれかに話をすると安心する

### 傾聴ボランティア えくぼの会

4月20日 10:00～14:00

場所 角館交流センター

心に溜まったことや、気になること、心配なことなど話してみませんか。「えくぼの会」会員がゆっくりお茶を飲みながら一緒に考えていきます。開催時間内の都合のよいときにお気軽にお越しください。

問合せ/仙北市保健課 ☎43-2252

“若者の居場所”とは、心の重荷を下ろす場所です。辛い、苦しい、不安、眠れない、家にも居心地が悪い、社会の中で生きづらさを感じているすべての若者が対象です。一緒にお茶を飲んだり、おやつを食べたり、ちょっとしたゲームをしながら若者同士で交流しましょう。ぜひひとりで抱え込まずに、まずは足を運んでください。お待ちしております。

問合せ/NPO法人 KOU 大屋みはる ☎018-853-4367

令和4年度から

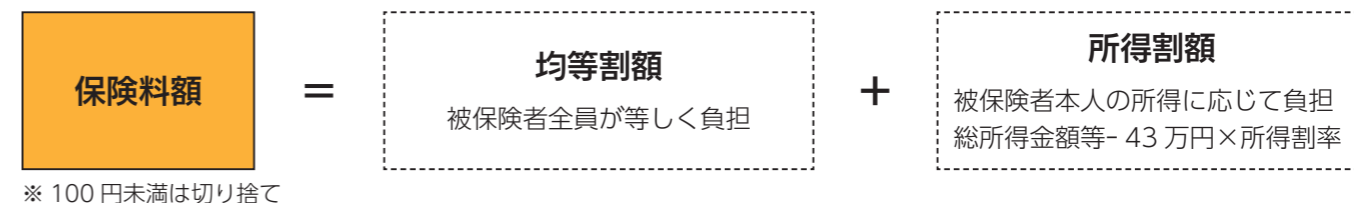
# 後期高齢者医療の保険料率が変わります!

後期高齢者医療制度の保険料率は、2年ごとに改定されることになっており、令和4年度から保険料率が変わります。また、所得が一定以下の世帯の方に適用され

る保険料の軽減措置についても変更されます。

令和4年度の保険料額は、例年と同様に7月中旬頃に通知する予定です。

## 後期高齢者医療保険料の内訳



## 保険料率の算定について

2年ごとに改定される保険料は、「秋田県後期高齢者医療広域連合」が決定しています。市町村では、広域連合で決定した保険料率にもとづき、保険料の通知書や納付書を皆さまに送付しています。

算定の経緯については、広域連合のホームページ(<http://www.akita-kouiki.jp/>)で紹介していますので参照ください。また、保険料率改定に関する疑問・質問は、下記までお問い合わせください。

秋田県後期高齢者医療広域連合  
ホームページへ



## 保険料率が変わります

	令和3年度	令和4年度
均等割額	43,100円	44,310円
所得割率	8.38%	8.27%

## 保険料の賦課限度額が変わります

	令和3年度	令和4年度
賦課限度額	64万円	66万円

## 均等割額軽減措置が変わります

世帯の総所得金額などの基準 (世帯=世帯主+被保険者全員)	軽減割合	令和3年度 均等割額	令和4年度 均等割額
基礎控除額(43万円) + (給与・年金所得者等の合計数 - 1) × 10万円を超えない場合	7割	12,930円	13,293円
基礎控除額(43万円) + (給与・年金所得者等の数 - 1) × 10万円 + (28万5,000円 × 世帯の被保険者数) を超えない場合	5割	21,550円	22,155円
基礎控除額(43万円) + (給与・年金所得者等の数 - 1) × 10万円 + (52万円 × 世帯の被保険者数) を超えない場合	2割	34,480円	35,448円
後期高齢者医療制度加入前に職場の社会保険などの被扶養者であった方 (制度加入後2年間適用)	5割	21,550円	22,155円

※次の要件を満たす方は「給与・年金所得者」より除きます。

- ▶ 給与の総収入が55万円を下回る場合
- ▶ 公的年金などの総収入が125万円を下回る場合(65歳未満の方は60万円)



問合せ

秋田県後期高齢者医療広域連合

業務課 ☎018-853-7155  
総務課 ☎018-838-0610

お知らせ Information

4月3日(日)から9日(土)まで火災予防運動が実施されます！  
春の火災予防運動～おうち時間 家族で点検 火の始末～

期間中は、電話による住宅用火災警報器の設置調査を予定していますので、ご協力をお願いします(例年、訪問調査を実施していましたが、新型コロナウイルス感染症拡大防止のため、電話での抽出聞き取り調査を行います)。

【電話調査予定地域】▶角館地区：白岩地域(110軒)▶田沢湖地区：神代地域(70軒)▶西木地区：西木全域(90軒)

【問合せ】▶角館消防署 ☎54-2302▶田沢湖分署 ☎43-1139▶西木分署 ☎48-2324

お知らせ Information

善意ありがとうございます(2月受付分、敬称略)

【仙北市小中学校へ学校用図書への寄贈】◆仙北市 PTA 連合会 会長 元村奈津子

【仙北市社会福祉協議会へ寄付】◆山谷真一(角館町中菅沢)◆佐藤嘉余子(角館町上菅沢)◆佐藤思公(小淵野字後川)◆榊ツルハ

お知らせ Information

介護保険事務所から 地域密着型サービス事業所を公募します

【公募するサービス】①定期巡回・随時対応型訪問介護看護

②看護小規模多機能型居宅介護 ※整備期間は令和4年度～5年度。

【応募要件】▶設置主体が法人であること(②は病床を有する診療所の開設者でも可)

▶整備期間内に事業の開始が可能であること ▶介護保険法第78条の2第4項各号に該当しないこと ▶公募に係る説明会に参加すること

【公募に係る説明会】《日時》4月28日(日)10:00～《場所》大仙市役所仙北庁舎3階大会議室

【申込方法】「法人名、参加者名、電話番号、開設を希望する事業名、開設予定地、開設予定時期」を明記し電子メールにより申し込み。電子メール送信後に届いたか電話で確認をしてください。(参加は2人まで)

【申込期限】4月21日(日)17:00

【申込・問合せ】介護保険事務所 指導監査班 ☎0187-86-3913

E-mail j-kansa@oskaigonet.or.jp

～65歳以上の方で介護保険料が特別徴収(年金から差し引き)されている皆さんへ～  
4月・6月に特別徴収(年金から差し引き)される金額は昨年度2月と同じです

介護保険料は、6月に決定される住民税の課税状況などによって、7月にその年度に納める金額(確定保険料)が決まりますので、8月・10月・12月・2月の金額は7月の通知書によりお知らせします。確定保険料での徴収ができない4月・6月は昨年度2月の保険料額と同じ金額での徴収となります。なお、4月から初めて特別徴収が開始される方には通知書をお送りしていますが、昨年度から引き続き特別徴収されている方にはお送りしていませんのでご了承願います。

4月	6月	8月	10月	12月	2月
12,000円	12,000円	16,000円	14,000円	13,000円	13,000円
昨年度の2月の保険料額と同じ金額です。		7月の通知書によりお知らせします。			

※4月から8月までの間で保険料年額(上記例では80,000円です)のおおよそ半分の額となるように、8月分で調整させていただきます。また、10月分では1,000円未満の端数が調整されます。なお、上記金額はあくまでも一例です。

【申請・問合せ】▶介護保険事務所 保険給付班 ☎0187-86-3911

▶仙北市長寿支援課 ☎43-2281▶仙北市包括支援センター ☎43-2283

相談 Consultation

行政に関する相談ごとは  
行政相談委員に

行政相談委員は、総務大臣から委嘱を受け、国の仕事などについての苦情や意見・要望を受け付け、皆さんと関係行政機関との間に立って、その解決を図る「行政と住民のパイプ役」です。仙北市の行政相談委員は次の3人の方で、自宅で相談を受け付けているほか、定例相談所を開設しています。

【行政相談委員】▶羽川茂幸 ☎42-2385  
田沢湖田沢字沼田102-1 ▶大楽進 ☎53-2690  
角館町七日町34 ▶新山敦晃 ☎47-2746  
西木町西明寺字宮田18

【4月相談所開設日・場所】▶20日(日)・田沢湖総合開発センター▶21日(日)・角館交流センター▶22日(日)・市役所松木内出張所

【時間】13:00～16:00

【問合せ】仙北市総務課 ☎43-1111

相談 Consultation

仙北市社会福祉協議会  
4月の心配ごと相談日

社会福祉協議会では、相談援助活動として心配ごと相談を行っています。お気軽にご利用ください。

【日時・場所】▶13日(日)13:00～16:00・市役所神代出張所▶14日(日)13:00～16:00・社会福祉協議会角館支所▶18日(日)10:00～12:00・社会福祉協議会西木支所▶20日(日)13:00～16:00・田沢湖総合開発センター

【問合せ】仙北市社会福祉協議会 ☎52-1624

お知らせ Information

仙北市スポーツ協会  
事務所移転のお知らせ

仙北市スポーツ協会は3月31日をもって仙北市勤労青少年ホームの指定管理業務を終了しました。4月1日からは角館交流センター内に事務所を移転します。

【新住所】〒014-0368 仙北市角館町中菅沢77-30 角館交流センター内

【4月1日からの連絡先】下記のとおり。

【問合せ】仙北市スポーツ協会 事務局

☎42-8690 FAX 42-8691

神代診療所から

診療日程表のお知らせ(4月1日～)

▼診療時間(受付開始は、診療時間の30分前から)

曜日	診療時間	医師
月	9:00～11:30 13:30～16:30	吉岡政人先生(秋田大学医学部附属病院) ※小学生以下のお子さまの診察・予防接種はできません。
火	9:00～11:30 15:00～18:00	中川康彦先生または堀江美里先生 (秋田大学医学部附属病院 消化器外科) 嘉陽毅先生
水	9:00～11:30 13:30～16:30	嘉陽毅先生
木	9:00～11:30 13:30～16:30	田口大樹先生(秋田大学医学部附属病院 腫瘍内科)
金	健康相談日 (要事前予約)	診療は行いません。看護師による健康相談日となります。

▼休診日

●金・土・日曜日、祝日

●盆休み/  
8月12日(金)～15日(月)

●年末年始/  
12月29日(木)～  
令和5年1月3日(火)

問合せ・健康相談予約/  
神代診療所 ☎44-2118

大曲仙北歯科医師会

病院がお休みの日に急に歯が痛くなったり、処置が必要になったときに当番制で診療を行っています。受診の前は必ず電話でご確認ください。

4月の  
休日歯科診療当番医

診療時間9:00～12:00

3日 さいとう歯科クリニック(仙北市角館町) ☎0187-53-2752  
10日 岡田歯科医院(美郷町六郷) ☎0187-84-4108  
17日 ホワイト歯科医院(大仙市大曲日の出町) ☎0187-86-3180  
24日 富岡歯科医院(大仙市太田町) ☎0187-88-1123



お知らせ Information

4月1日から  
自転車損害賠償責任保険等への  
加入が義務化されます

秋田県自転車条例により、4月1日から自転車損害賠償責任保険等(自転車利用によって他人の生命・身体に損害を与えた場合に保証する保険・共済)への加入が義務化されます。万が一の事故に備え、必ず保険などへ加入してください。自転車は車のなかまです。定期的に整備士による点検・整備を受け、交通ルールを守り、安全に利用しましょう。詳しくは県ホームページ(https://www.pref.akita.lg.jp/pages/archive/58212)をご確認ください。

【問合せ】秋田県県民生活課 ☎018-860-1523

セミナー・教室

Seminar&Lesson

公共職業訓練 6月期生の募集

ポリテクセンター秋田では、求職者を対象にものづくり分野に関する専門的技術・知識を習得するための職業訓練を行っています。

【訓練期間・時間】6月2日(日)～11月29日(日)(6か月)9:30～15:40

【場所】ポリテクセンター秋田(潟上市)

【訓練科(定員)】CAD・NC技術科《旧テクニカルオペレーション科》(15人)

【受講料】無料(テキスト代などは自己負担)

【募集期限】4月26日(日)

【応募資格】ハローワークに求職申込をされた方で、新たな技術・技能を身につけて再就職を希望される方

【その他】毎週木曜日に施設見学会を行っています。

【問合せ】秋田職業能力開発促進センター(ポリテクセンター秋田) 訓練課 受講生支援室 ☎018-873-3178



INDEX

- 2-3 仙北市新型コロナウイルスワクチン接種推進本部からお知らせ
- 4-5 令和4年度市政方針
- 6-7 令和4年度当初予算
- 8-10 令和4年度主要事業
- 11-15 機構改革と人事異動
- 16-17 仙北市あきた花紀行
- 18-21 市役所からのお知らせ
- 22 学び・ふれあい・心豊かに生涯学習
- 23 図書館情報局
- 24-25 子育てインフォメーション
- 26-27 旬な情報チャンネル／春の一斉クリーンアップ
- 28 令和4年度から後期高齢者医療の保険料率が変わります！
- 29-31 保健と健康の掲示板／おしらせナビ
- 32 戸籍の窓口から／第3セクター耳より情報
- 33 仙北市カレンダー
- 34 広告

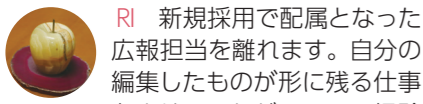
仙北市カレンダー 4/1(金)～16(土)

4/1 (金)	
2 (土)	●とことこタイム (田沢湖図書館 9:00～12:00) P23
3 (日)	●春の火災予防運動 P31 9日まで
4 (月)	
5 (火)	
6 (水)	●えがおサロン (田沢湖健康増進センター 13:00～16:00) P29 ●白岩小百合保育園・角館西保育園・中川保育園・だしのこ園・神代こども園・ひのきないこども園入園式 ●角館高校入学式
7 (木)	●こころの相談 (角館庁舎 10:00～10:50、11:00～11:50) P29 ●はなさき仙北角館こども園開園式・入園式 ●にこにここども園入園式 ●角館・生保内・神代・西明寺・松木内中学校入学式
8 (金)	●大曲支援学校 せんぼく校入学式 ●角館・白岩・生保内・神代・西明寺・松木内小学校入学式
9 (土)	●とことこタイム (田沢湖図書館 9:00～12:00) P23 ●おはなしかい うさぎのみみ (学習資料館 10:00～) P23
10 (日)	
11 (月)	●こころの相談 (角館庁舎 13:30～14:20、14:30～15:20) P29
12 (火)	
13 (水)	●かだれ (田沢湖健康増進センター 10:00～15:00) P29 ●こころの相談 (田沢湖健康増進センター 13:30～14:20、14:30～15:20) P29 ●仙北市社会福祉協議会心配ごと相談日 (市役所神代出張所 13:00～16:00) P31
14 (木)	●すくすく成長記録 Day (さくらっこ 10:00～11:00) P25 ●仙北市社会福祉協議会心配ごと相談日 (社会福祉協議会角館支所 13:00～16:00) P31
15 (金)	●あつまれ! 0歳児!! (さくらっこ 10:30～11:30、13:30～14:30) P25 ●笑いの会 (健康管理センター 9:40～11:30頃) P29
16 (土)	●とことこタイム (田沢湖図書館 9:00～12:00) P23 ●おはなし玉手箱 (田沢湖図書館 10:00～) P23

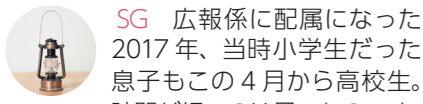
広報担当者の



FK つばやきのネタを絞りに絞って考えてもまったく出てこなくなって、気づくとなんと今回で120話目。この度の人事異動で広報担当者を離れます。取材にご協力いただいた方、いつもご覧いただいている方々、本当にありがとうございました。新たに2人のメンバーがはいってスタートする広報せんぼくを引き続きよろしくお祈りします。



RI 新規採用で配属となった広報担当を離れます。自分の編集したものが形に残る仕事をさせてもらっていたいい経験になりました。広報を通じていろんな趣味も始めましたので継続していきたいと思えます。新体制になって作成される広報せんぼくもよろしくお祈りします。



SG 広報係に配属になった2017年、当時小学生だった息子もこの4月から高校生。時間が経つのは早いものです。今は入学式を前に期待と不安が入り混じっているよう。ソワソワした様子からスタートの春が感じられます。さて、私は広報係6年目に突入。フレッシュではありませんが、気持ち新たに今年度も走り抜きたいと思えます。

おたんじょうおめでとう …氏名(保護者・住所)

畑本桜誓 (大志・上野)

おくやみもうしあげます …氏名(年齢・住所)

千葉公榮 (88歳・生保内字武蔵野)	山本久男 (85歳・横町)	
藤原次夫 (79歳・生保内字大谷地)	戸澤三男 (87歳・川原若神子)	
鈴木五郎 (74歳・生保内字野村)	高橋チヤ (86歳・小勝田中村)	
柳屋富治 (99歳・田沢字高屋)	沼倉三美 (80歳・西長野川下田)	
飯島聖子 (72歳・小松字城廻)	鈴木堅藏 (93歳・西長野熊堂)	
高田茂 (87歳・小松字七佐戸)	稲田幸子 (94歳・雲然山口)	
田村シン子 (93歳・角館東前郷字前野)	千葉洋子 (61歳・雲然上町屋)	
佐藤長夫 (85歳・神代字朴田)	石郷岡寅雄 (99歳・雲然碓前田)	
大石美泰 (64歳・梅沢字樋口)	草薙良子 (89歳・雲然田中)	
宮田静雄 (85歳・上菅沢)	高橋貞子 (86歳・下延竹市)	
山谷總子 (80歳・中菅沢)	千葉翼郎 (95歳・白岩上西野)	
大波富士男 (86歳・岩瀬)	原ノブ (100歳・白岩上西野)	
河原佑雄 (83歳・西田)	高橋テツエ (97歳・白岩上西野)	畠山金松 (89歳・松木内字山口)
羽崎ユウ (86歳・西野川原)	雲雀リヨ子 (83歳・藪田板井村)	猪本貞子 (89歳・西明寺字松木台)
佐藤潤 (83歳・花場下)	藤元宮子 (80歳・広久内上中川原)	佐々木剛 (91歳・西明寺字宮田)
石郷岡完 (82歳・細越町)	浅利ハヤ (94歳・松木内字相内湯)	佐藤ヌイ子 (89歳・門屋字道目木)
山崎勝美 (82歳・細越町)	畠山悦子 (84歳・松木内字相内湯)	佐藤里美 (53歳・小淵野字西田)

戸籍の窓口から

—2月届出分・敬称略—

人の動き ( )内は前月比 (令和4年3月1日現在)

人口	24,595人	田沢湖 9,181人	角館 11,357人	西木 4,057人
男	11,432人	(-42)		
女	13,163人	(-32)		
世帯数	10,461世帯	(-14)		

出生	1人	死亡	50人	転入	19人	転出	44人
----	----	----	-----	----	-----	----	-----

第3セクター耳より情報

※表記の価格はすべて税込価格です。

ハートハーブ 田沢湖田沢字湯前 78 ☎43-2424  
◎土日祝 9:00～17:00

夏期営業オープン!

4月23日(土)より、レストラン・ショップ・温室・体験教室を毎日営業します。  
※状況により変更になる場合がありますのでご了承ください。

花葉館 角館町西長野古米沢 30-19 ☎55-5888

グラウンドゴルフ始めませんか

▶4月の大会予定  
11日(月)～15日(金) グラウンドゴルフ場無料開放  
16日(土) 月例会 会員限定 (500円)  
24日(日) 花葉館杯春季 オープン参加 (1,000円)  
30日(土) 小桜舞子杯 オープン参加 (1,000円)  
※大会当日は、出場者専用車両を運行します。  
角館駅 8:00 発⇒古城橋・田中住宅付近経由⇒花葉館 8:25 頃着

「あきた春割キャンペーン」でのご宿泊について  
秋田県在住の方限定。4月29日チェックアウトまでのご宿泊が、お1人様1泊あたり最大「5,000円割引」になります。  
ご利用には利用申請、ワクチン接種証明書などが必要です。  
詳細につきましてはお問い合わせください。

東風の湯 田沢湖生保内字武蔵野 111-8 ☎43-2133  
◎ 7:00～21:00 (受付終了 20:00)

仙北市民憩いの日 今月は26日(火)

仙北市民入浴無料! ※仙北市民と確認できるものを持参ください。

4月の定休日のお知らせ

13日(水)、27日(水)は定休日のため休館します。

クリオン 西木町門屋字屋敷田 83-2 ☎47-2010  
◎ 6:00～21:00

「あきた春割キャンペーン」でのご宿泊について  
秋田県在住の方限定。4月29日チェックアウトまでのご宿泊が、お1人様1泊あたり最大「5,000円割引」になります。  
またお土産品の購入に使える「はるわりクーポン」も最大2,000円分がついてきます。  
ご利用には利用申請、ワクチン接種証明書などが必要です。  
詳細につきましてはお問い合わせください。

レストラン「かたくり」営業時間のお知らせ

▶変更期間  
4月16日(土)～5月8日(日)  
▶営業時間  
11:00～21:00 (ラストオーダーは 20:30)  
その他、ゴールデンウィーク期間の各施設の営業時間などはお問い合わせください。

「温泉プール」好評営業中!

体力作り、運動不足解消やリフレッシュにぜひご利用ください。  
▶営業時間  
平日 13:30～20:00 / 土日祝日 10:00～12:00、13:30～17:00  
▶利用料金  
大人 400円 / 小・中学生 200円  
▶プール入浴セット  
大人 700円 / 中学生 600円 / 小学生 350円

西宮家 角館町田町上丁 11-1 ☎52-2438  
◎ 10:00～17:00

ひな祭りスペシャルランチ

4月3日(日) レストラン北蔵  
11:00～14:00 お1人様1,500円

パッチワーク展

4月1日(金)～15日(金) 米蔵 2階  
10:00～16:00

ペーパークラフト展

4月24日(日)～30日(土) 米蔵 2階  
10:00～16:00



# 玉川温泉スタッフ募集

広告

秘湯玉川温泉で楽しく働きませんか？  
温泉が好きな方、人に喜ばれる  
仕事が好きの方を募集します！



週4泊5日程度で住込み勤務可能な方

勤務地 ▶ 「玉川温泉」または「新玉川温泉」

ハローワークにて説明会を開催します。

4月4日  
月曜日

ハローワーク大曲 ▶ 11:00~

ハローワーク角館 ▶ 13:30~

4月5日  
火曜日

ハローワーク湯沢 ▶ 14:00~

各種業務担当スタッフを募集します！

- 調理師(和食・洋食・中華)、調理補助 ●送迎
- 接客(フロント・食堂・売店) ●館内清掃(客室・大浴場等)
- 用度係 ●施設管理 ●予約マーケティング

寮費無料・従業員食堂完備[食費一部会社負担(3食で自己負担450円)]  
※屋内受動喫煙対策あり(喫煙室設置)

- 勤務/交替制あり・時間外あり(月平均8時間)  
※試用期間あり 年間休日106日
- 給与/求人票へ公開中(委細面談)
- その他/詳細は最寄りのハローワークまたは下記までご連絡ください。  
応募の際はハローワークの紹介状が必要です。

株式会社 玉川温泉 ☎0187-58-3130

〒014-1205 仙北市田沢湖玉川字汝黒沢 FAX0187-58-3011 | 担当:小田島

# フルタイム 契約社員 急募

広告

勤務地 / 仙北市角館町

職種 / 製造スタッフ

基本給 / 154,630円(時給月給)

時給 / 940円

賞与 / 当社規定による

手当 / 通勤手当(実費支給:上限20,000円)

加入保険 / 社会保険完備(雇用・労災・健康・厚生)

勤務時間 / 8:10~17:00(7時間50分)

休日 / 当社操業カレンダーによる  
土・日・祝祭日、夏季・年末年始・GW  
(年間113日)

ご応募・お問い合わせはこちらまで

TEL.0187-54-3210

契約社員採用LINE@702qlbzy



株式会社

角館芝浦電子

〒014-0346 秋田県仙北市角館町川原羽黒堂60-2

# グループホーム 笑んむすび

西木町  
西明寺に

## 3月30日に オープン いたしました。



笑んむすび株式会社 ☎0187-49-6080

秋田県仙北市西木町西明寺字堂村69-2

FAX.0187-49-6082

かかりつけ医としての内科診療とリハビリテーション

## 大曲リハビリテーションクリニック

院長 細川 賀乃子 日本リハビリテーション医学会専門医

主な診療内容

●かかりつけ医として

かかりつけ医としての一般内科診療と経鼻胃管、胃ろう、膀胱カテーテル、気管カニューレの交換などに対応します。

●リハビリテーション

リハビリテーションの専門医が診察し、患者さんの状態に合わせたリハビリテーションを提供します。子どもから大人まで疾患は問いません。言葉が出にくい方、食事が飲みこみにくい方などに対する言語聴覚士によるリハビリテーションも行います。

●ボツリヌス療法

手足の痙縮(つっぱり)でお困りの方に、ボツリヌストキシンを有効成分とするお薬を注射し、一時的に筋肉の緊張をやわらげます。

●リンパ浮腫診療

●もの忘れ・認知症診療

●爪の治療(巻き爪、厚い爪など)

●多汗症(わきの下など)の治療

●禁煙外来



ご予約とご相談は ☎0187-73-7900

診療時間

月・水・金 9:00~12:00/13:00~17:00

火・木・土 9:00~12:00/13:00~16:00

(火の午後は検査往診等のため予約の方のみ)

休診日

日曜、第2・第4土曜日

理学療法士・作業療法士募集中-詳細は当院のホームページをご覧ください-

〒014-0034

大崎市大曲住吉町1-17  
(ハローワーク大曲向い)

https://omagari-rc.jp

大曲リハ 検索

広告

「広報せんぼく」に広告を  
掲載しませんか？

掲載広告に関する  
お問合せは

仙北市公式ウェブサイトのバナー広告も受け付けております。

総合広告代理店  
株式会社

## 販促

大崎市大曲福見町7-67-16

TEL 0187-63-0654

FAX 0187-63-2360