

車種	届出先
▶ 原動機付自転車 (125cc以下)	税務課、角館・西木市民センター、各出張所
▶ 小型特殊自動車 (農耕・その他)	手続きに必要なもの 《名義変更の場合》譲渡証明書など
▶ ミニカー	《廃車の場合》廃車する車両のナンバープレート ※ナンバープレートを紛失・破損などの理由により返納できない場合は、弁償金200円が必要です。
	問合せ 税務課 ☎ 43-1117

下記の車種については、次の機関にお問い合わせください。

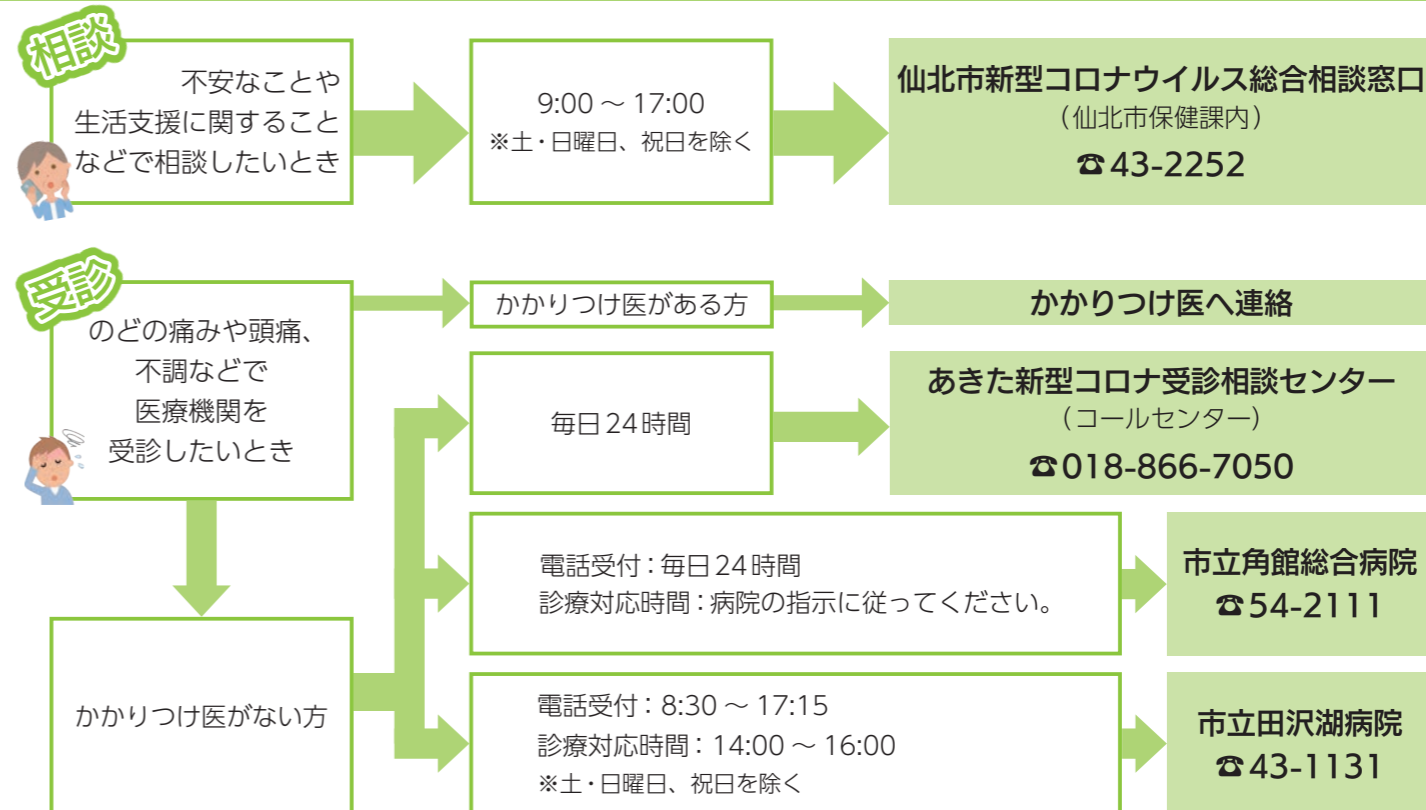
車種	届出先
▶ 四輪軽自動車	大曲仙北地区自家用自動車協会 (大仙市大曲若葉町1-20) ☎ 0187-62-2371
▶ 三輪軽自動車	軽自動車検査協会秋田事務所 (秋田市寺内字三千刈463-3) ☎ 050-3816-1834
▶ 軽二輪 (125cc超250cc以下)	大曲仙北地区自家用自動車協会 (大仙市大曲若葉町1-20) ☎ 0187-62-2371
▶ 二輪の小型自動車 (250cc超)	東北運輸局秋田運輸支局登録部門 (秋田市泉字登木74-3) ☎ 050-5540-2012
▶ 雪上車	

軽自動車税種別割が課税されている車両の確認をお願いします
譲渡や廃棄をして車両が手元にならなくなった場合、課税されたままになっているバイクや軽自動車などはありませんか？
車両を譲渡した場合や所有者が亡くなった場合は、名義変更などの手続きをしないと前所有者や亡くなった

た方に軽自動車税種別割が課税され続けます。
車両を廃棄した場合は、廃車の手続きを行わないと軽自動車税種別割が課税され続けます。
名義変更・廃車などの届出先は車種によって異なりますので、次の表を参考に手続きをお願いします。

軽自動車税種別割は毎年4月1日現在の所有者に対して課税されます
【問合せ】税務課(田沢湖庁舎) ☎ (43) 11117

新型コロナウイルス感染症に関する相談窓口



カレンダー・リサイクル・プロジェクトのお礼
【問合せ】企画政策課(田沢湖庁舎) ☎ (43) 11112
1月4日から2月15日まで、田沢湖、角館および西木の各庁舎で、利用されていないカレンダーの有効活用を目的に行ったものです。集まったカレンダーのうち、約350本を「子どもたちの絵かき用」として、市内の多くのこども園を運営する「はなさき仙北」に寄贈させていただきました。市民の皆さまのご理解とご協力に感謝申し上げます。
残りのカレンダー約50本は、3月末まで角館庁舎1階市民センター前に置いてありますので、ご自由にご利用ください。



ご協力ありがとうございました。

このプロジェクトがリサイクルへの関心の高まりにつながることを願い、毎年度、継続して行いたいと考えています。

会計年度任用職員を募集します

【問合せ】保健課(角館庁舎) ☎ (43) 2252

- 保健課**
- 業務内容/事務補助(住民健へ検診用の物品袋詰めおよびラベル貼り作業など)
 - 募集人数/若干名
 - 雇用期間/4月13日(水)～26日(水)
 - ※土・日曜日を除く。
 - 勤務時間/9時～17時(休憩1時間)
 - 申込方法/ハローワークからの紹介状と履歴書を3月31日(木)17時まで保健課(角館庁舎)へ持参してください(郵送可)。
 - 選考方法/面接
 - ※面接日は後日お知らせします。

- 仙北市職員採用試験のお知らせ**
【問合せ】総務課 職員係(田沢湖庁舎) ☎ (43) 11111
- 試験区分/介護員
 - 採用人数/若干名
 - 受験資格/昭和52年4月2日以降に生まれた方で、介護福祉士の資格を有する方
 - 合格者の採用日/6月1日予定
 - 試験内容/人物考査、小論文審査、資格調査
 - ※詳細については、申込用紙と一緒に配布する受験案内で確認してください。
 - 試験日時/4月17日(日) 10時～12時
 - 試験会場/仙北市役所西木庁舎(仙北市西木町上荒井字古堀田47番地)
 - 申込用紙の請求/ 申込用紙・受験案内は、3月1日(火)から、田沢湖庁舎は総務課、角館庁舎・西木庁舎は市民センターで交付しています。
 - 郵便請求の場合は、封筒の表に「職員(介護員)採用試験申込用紙請求」と朱書きし、あて先を明記して140円切手を貼った返信用封筒(角型2号サイズ)を必ず同封して、総務課職員係へ郵送してください。
 - 普通郵便の事故および電子メールによる請求には対応できません。
 - 申込手続き/申込書と自己紹介書には所要事項をすべて記入し、申込書の受験票部分には最近撮影した上半身、脱帽、正面向き、縦4センチ、横3センチの写真1枚を貼って、総務課職員係あてに提出してください(郵送可)。
 - 申込・問合せ/仙北市総務部総務課職員係 ☎ 014-1298 仙北市田沢湖生保内字宮ノ後30番地
 - 申込受付期間/3月7日(月)から4月6日(水)まで(土・日曜日、祝日を除く、8時30分から17時15分まで)。郵送の場合は、4月6日(水)必着に限りです。
 - ※角館・西木市民センターでは、受付しません。



国民健康保険係からのお知らせ

【問合せ】市民生活課 国民健康保険係(角館庁舎) ☎(43)33316

国民健康保険加入者が進学により転出される場合は手続きが必要です

国民健康保険被保険者証は住所がある市町村で発行するため、仙北市から転出の手続きをする...

職場などの健康保険に加入後は、国民健康保険被保険者証は使用できません

就職や扶養認定などで職場の健康保険に加入した場合、国民健康保険被保険者証を使用...

人間ドック受診助成制度のお知らせ

【問合せ】市民生活課 国民健康保険係(角館庁舎) ☎(43)33316

仙北市国民健康保険および後期高齢者医療では、病気の早期発見・早期治療...

申請受付期間 / 4月1日(金)〜令和5年3月31日(金) ※受診希望の方は、助成医療機関に予約...

【対象者】 ①国保の人間ドック受診助成対象者 ②仙北市国民健康保険の被保険者...

申請をしないので助成医療機関での人間ドック受診をして費用を支払った場合は、当該年度内に申請すれば助成を受け...



福祉医療からのお知らせ

【問合せ】市民生活課 国民健康保険係(角館庁舎) ☎(43)33316

4月に高校などへ入学する方・ひとり親家庭で3月に高校などを卒業する方へ

現在、有効期限が3月31日までの福祉医療費受給者証をお持ちの方でも、新たに別の区分に該当する場合があります。

仙北市に住所があり、身体障害者手帳1〜3級または療育手帳Aをお持ちの方は障がい者の区分で、ひとり親家庭の15歳以上(高校生以上)18歳まで(高校など卒業まで)の方についてはひとり親家庭の区分で、引き続き福祉医療に該当する旨の通知を対象者に郵送します。

通知が届いた方は、お近くの市役所各庁舎・各出張所で申請をお願いします。申請いただいた月の月初めから新たな区分で福祉医療に該当することになります。

や、その他不明な点がある方は、市民生活課国民健康保険係までお問い合わせください。

現在、福祉医療費受給者証をお持ちの方へ

- 福祉医療費受給者証をお持ちの方で、次に該当する場合は届出が必要です。 ①加入している健康保険証が変わったとき ②住所や氏名が変わったとき ③ひとり親家庭ではなくなったとき(事実婚含む) ④転出、死亡したとき ⑤身体障害者手帳、療育手帳の等級が変わったとき ⑥受給者証を紛失、汚損、破損したとき ⑦受給者証の有効期限が切れたととき ⑧持ち物/健康保険証、身体障害者手帳または療育手帳(障がい者の区分で該当している方)、受給者証、認印 ⑨申請先/お近くの市役所各庁舎・各出張所の国民健康保険担当窓口

国民年金保険料学生納付特例制度について

【問合せ】市民生活課 国民年金係(角館庁舎) ☎(43)33316 大曲年金事務所(大仙市大曲) ☎0187(63)2296

国民年金は、20歳以上であれば、学生も加入しなければなりません。が、ご本人の所得が一定額以下の場合、保険料の納付が猶予される「学生納付特例制度」があります。

ただし、学生納付特例の期間は、将来の年金額に反映されませんので、受け取る年金額を増額するためにも、あとから納付(追納)することをおすすめします。

対象となる方は、大学(大学院)、短期大学、高等学校、高等専門学校、特別支援学校、専修学校および各種学校(修業年限1年以上の課程)に在学する方で、学生納付特例を受けようとする年度の前年所得が次の計算式で計算した金額以下であることが条件です。

学生納付特例の承認期間は、4月から翌年3月までですが、承認を受けた次の年度も同じ学校に在学し、引き続き申請を希望する場合は、4月初めに届くハガキ形式の申請書に必要事項を記入してご返送ください。

日本年金機構 (https://www.nenkin.go.jp/service/kokunen/menjo/20150514.html) ホームページからもご覧いただけます。

柏山・外ノ山・門屋の墓地を使用されている方へ

【問合せ】市民生活課(角館庁舎) ☎(43)33313

水道の使用について

冬期間は凍結防止のため、水道を止めています。3月のお彼岸の際には水を使用することはできませんので、あらかじめご了承ください。

お供え物の管理について

お墓参りでのお供え物は、持ち帰るようお願いいたします。食べ物が残っている、鳥や動物に荒らされる原因となり、墓地

によってはクマが出没する危険性もあります。またお花を入れてお水がくさり、虫が寄ってくるなどして周りのお墓に迷惑がかかる場合があります。特に再訪が難しい場合には、お墓参りが終わりましたら必ずお持ち帰りください。造花をお供えする場合は飛んでいかないようお気をつけください。



夜間納税・納付窓口を開設します

【問合せ】収納推進課(田沢湖庁舎) ☎(43)1123

日中、仕事などで市税および各種料金を納付することができない方のために夜間納税・各種料金納付窓口を開設します(各種料金については、納付書持参を原則とするため、納付書がない場合はお受け取りできませんのでご注意ください)。

●日時/3月31日(木) 17時15分～19時
●場所/収納推進課、角館・西木市民センター

お知らせ

コンビニ納付や口座振替での納付の普及による利用者の減少に伴い、3月31日をもって夜間納税・納付窓口を廃止します。
今後は、お仕事などにより市役所窓口および金融機関などで納付ができない方については納期内にコンビニ

二で納付していただきますようお願いいたします。

また、納税については、納め忘れのない口座振替を推奨してまいります。

申込用紙は各金融機関、市役所税務課および角館・西木市民センターに備え付けていますので、ぜひこの際にお申し込みください。

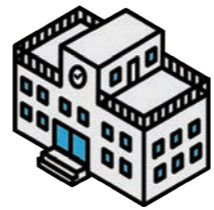
- 取り扱い金融機関/秋田銀行
- 北都銀行/羽後信用金庫/東北労働金庫/秋田おほく農業協同組合
- ゆうちょ銀行(郵便局)
- 必要なもの/通帳/通帳届出印
- 口座振替を申し込む対象の納付書/申込口座のキャッシュカード(市役所の窓口へ提出する場合)



学校適正配置に関する意見交換会(白岩地区)の開催延期について

【問合せ】学校教育課(西木庁舎) ☎(43)3382

3月17日(木)に開催を予定していた「仙北市学校適正配置に関する意見交換会(白岩地区)」は、新型コロナウイルス感染症の感染拡大防止のため、開催を延期します。今後の日程については決まり次第、広報などでお知らせします。



ともに輝く社会へ認め合い広げよう 理解の輪

仙北市男女共同参画情報

Vol.5 アクション宣言をご紹介します!

今回の「アクション宣言」は、角館高校の生徒の皆さんです。角館高校では、授業でSDGsに関連した課題に取り組む機会を意識的に作り取り組んでいます。特にジェンダーに関しては、制服などの生徒の身近な話題について考えることで、本質を見極める力を育てる活動をしています。

わたしたちのアクション宣言!



角館高校2年F組の皆さん

(後列左から)座間知弘さん、門脇時男さん、西宮和樹さん
(前列左から)稲葉優羽さん、藤原奏さん

問合せ 仙北市男女共同参画推進委員会事務局 (仙北市企画政策課内) ☎43-1112



またたうら

心豊かな教育文化のまち 《仙北市教育委員会だより》



西明寺小学校 おいしい顔ってどんな顔?



どの学校でも、とびきりの笑顔を見せてくれた子どもたち。最終回となる今回は、西明寺小学校の3、4年生に伺いました。そして、SDGs達成のために、給食で実践していること、できそうなことを書いてもらいました。

やっていること、やってみたいこと、給食センターにお願いしたいこと	達成したい目標番号	名前
のこさず食べる。皮をうすくむいて調理してほしい。	12	江橋杜和さん (4年)
西明寺(仙北市)の食材を使って給食を作ってほしい(運搬による二酸化炭素排出を減らす)。	13	佐々木玲旺さん (4年)
牛乳パックをリサイクルする。	12, 13	門脇祥真さん (4年)
きらいな物でも残さず、ていねいに食べている。牛乳パックを花びんにしてリサイクルしたい。	2	菅原文路さん (3年)
地元のほうれん草を給食に使ってもらう(運搬による二酸化炭素排出を減らす)。	13	加藤碧瀬さん (3年)
給食のストロー、パンの袋などのプラゴミはちゃんとゴミ箱に捨てて、海がプラスチックだらけにならないようにしている。	14, 15	鈴木結香さん (3年)

わが校の自慢

① 松木内小学校
今回が最終回となりました。3校の自慢を紹介いたします。



「楽しいっ」と思わず叫んでしまいそうです。

② 神代小学校

神代小学校の特徴は、自転車通学の子どもの多いことです。自転車使用にあたり、学校では、交通安全指導を徹底したうえで、自転車の技能試験も行っています。

③ 生保内小学校

クニマスが山梨県西湖で発見されたのが平成22年。その発見に関わった一人であるさかなクンが平成23年3月に特別授業を行いました。その時に、描いてくださった絵が生保内小学校の自慢です。

浅利颯太さん(5年)は、「みんなの作品が平等に飾られているのがよい。友だちの作品の優れた所を自分は真似しようと思ってる」、佐藤綾音さん(6年)は、「みんなの絵がともきれい。描き方などがとても参考になる」と話していました。

給食センターの草刈り長からコメント



給食センターでは、仙北市はもちろん秋田県の食材を給食に使っています。旬の野菜をメニューに加えることで、運搬にかかる二酸化炭素を減らすことはもちろん、栄養もおいしくなります。食材の

皮もできるだけ薄くむいたり、捨てる部分を少なくしたりしながら調理しています。これからは残さず安心して食べてください。いね。

今回のメニューは、米粉パン、ポロニアステーキ、野菜コンソメ煮、かぼちゃシチュー、牛乳



階段の壁に6枚掲示されています。