

### 仙北市の財政指標 (平成29年度普通会計決算統計から)

**基金現在高** 35億4,480万2千円

財源不足への備えや、地域振興などの特定目的に活用するための積立金の現在高

**地方債現在高** 203億2,717万8千円

道路、河川、学校などの施設整備のために借り入れた地方債(長期借入金)の現在高

**財政力指数** 0.254

財政力を表す指標で、「標準的な行政を行うために必要な財源に対する市税などの自主財源の割合」の過去3か年の平均値。「1」に近いほど財源に余裕があり、地方交付税や補助金等への依存度が高いほど低い数値になります。仙北市は市税の割合が歳入の13.0%で、県内の多くの市町村と同様、地方交付税への依存度(43.0%)が高くなっています。

**経常収支比率** 95.0%

財政構造の弾力性を表す指標で、市税や地方交付税など(一般財源)を人件費や扶助費、公債費など(経常的経費)にどのくらい割り当てられているかを表す指標。この比率が高いほど、財政は硬直化していることになります。仙北市は昨年度(92.8%)と比較し2.2%上回っています。

**実質公債費比率** 9.5%

標準的な行政サービスを行うための財政規模(標準財政規模)に対する市の借金返済金(公債費※地方債の元利償還金、下水道や病院等の元利償還金に対する負担金、繰出金等も含む)の割合。この比率が高いほど、財政の硬直性が高く、18%未満が望ましいとされ、25%を超える団体は地方債の一部が制限されます。仙北市は昨年度(10.3%)と比較して0.8%改善しています。

# 決算状況の公表

平成29年度

平成29年度一般会計の決算状況をお知らせします。

問 仙北市財政課 ☎43-1113

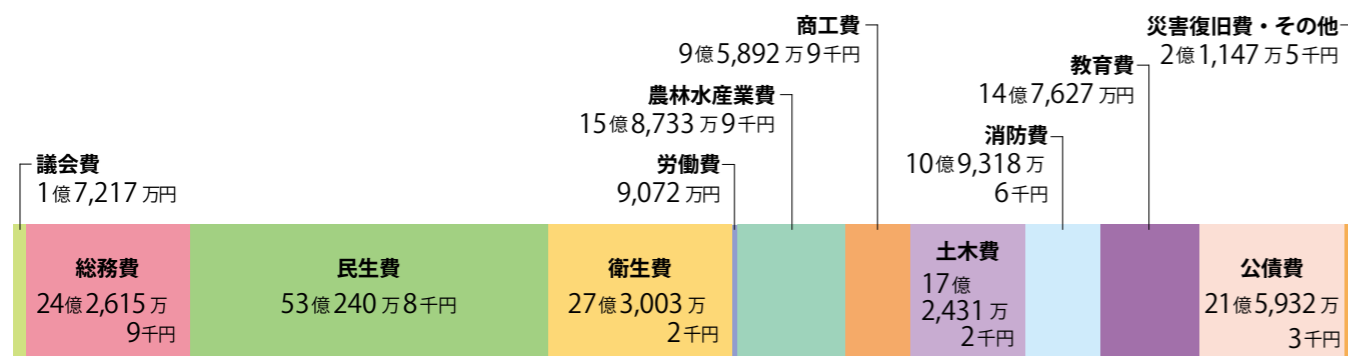
## 実質収支額は、7億7,830万8千円の黒字

平成29年度一般会計の決算額は、歳入総額208億1,768万6千円、歳出総額199億3,232万3千円、歳入歳出の差引が8億8,536万3千円です。これから次年度に繰り越した事業の財源1億705万5千円を差し引き、7億7,830万8千円の黒字となりました。

	歳入総額	歳出総額	差引額	繰越財源	実質収支額
29年度	208億1,768万6千円	199億3,232万3千円	8億8,536万3千円	1億705万5千円	7億7,830万8千円
28年度	194億6,089万8千円	191億4,614万9千円	3億1,474万9千円	4,795万4千円	2億6,679万5千円
増減額	13億5,678万8千円	7億8,617万4千円	5億7,061万4千円	5,910万1千円	5億1,151万3千円

## 一般会計 歳出

## 目的別



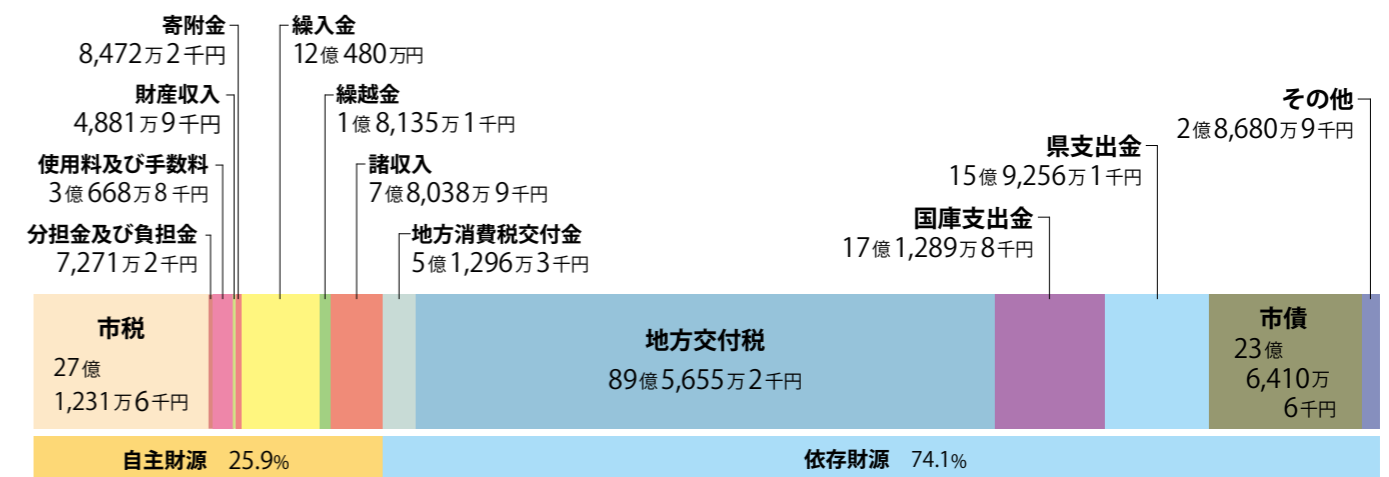
人口1人あたりに換算すると…。

住民基本台帳人口

26,770人(平成30年3月31日現在)

<b>議会費</b> 6,432円	市議会運営のためのお金	<b>商工費</b> 35,821円	観光や商工業の振興のためのお金
<b>総務費</b> 90,630円	行政運営のためのお金	<b>土木費</b> 64,412円	道路や公園の整備などまちづくりのためのお金
<b>民生費</b> 198,073円	子どもやお年寄り、体の不自由な方などの福祉のためのお金	<b>消防費</b> 40,836円	火災・自然災害などの防災活動のためのお金
<b>衛生費</b> 101,981円	ごみ処理や市民の健康のためのお金	<b>教育費</b> 55,146円	学校などの整備や教育振興のためのお金
<b>労働費</b> 3,389円	働く機会の確保や労働環境を改善するためのお金	<b>公債費</b> 80,662円	市の借入金の返済のためのお金
<b>農林水産業費</b> 59,295円	農林水産業の振興と育成のためのお金	<b>災害復旧費</b> 7,900円	災害復旧のためのお金

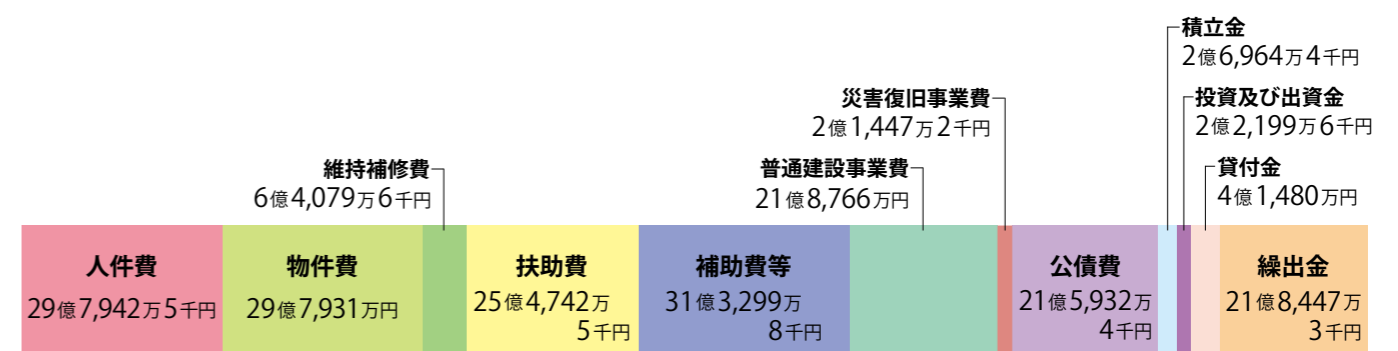
## 一般会計 歳入総額 208億1,768万6千円



<b>市税</b> … 市民税や固定資産税など	<b>寄附金</b> … 寄附でいただいたお金	<b>地方消費税交付金</b> … 消費税から一定の基準で地方に交付されるお金
<b>分担金及び負担金</b> … 保育料など	<b>繰入金</b> … 他の会計から繰り入れたお金	<b>地方交付税</b> … 地域間の財政力格差を調整するために国から交付されるお金
<b>使用料及び手数料</b> … 施設使用料や戸籍等の証明書交付手数料など	<b>繰越金</b> … 前年度残ったお金	<b>国庫支出金</b> … 特定の事業に対し、国から交付される補助金など
<b>財産収入</b> … 貯金利子や市所有物の売却収入など	<b>諸収入</b> … 貸付金の元利収入など	<b>県支出金</b> … 特定の事業に対し、県から交付される補助金など
		<b>市債</b> … 大きな事業を行うために借り入れるお金
		<b>その他</b> … 地方譲与税、各種交付金など

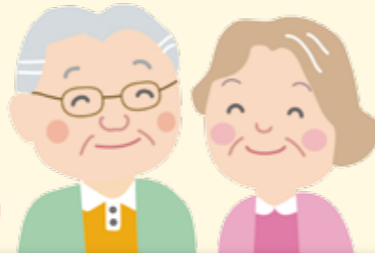
## 一般会計 歳出総額 199億3,232万3千円

## 性質別



# 国民年金

からお知らせ



問合せ

▶仙北市民生活課国保年金係 ☎43-3316  
▶大曲年金事務所 ☎0187-63-2296

## 納めた国民年金保険料は 全額が社会保険料控除の対象です！

国民年金保険料は所得税法および地方税法上、健康保険や厚生年金などの社会保険料を納めた場合と同様に、社会保険料控除としてその年の課税所得から控除され、税額が軽減されます。

控除の対象となるのは、平成30年1月から12月までに納められた保険料の全額です。過去の年度分や追納された保険料も含まれます。

また、ご自身の保険料だけでなく、ご家族（配偶者やお子さま等）の負担すべき国民年金保険料を支払っている場合、その保険料も合わせて控除が受けられます。

なお、平成30年中に納付した国民年金保険料について、社会保険料控除を受けるためには、年末調整や

確定申告を行うときに、領収証書など保険料を支払ったことを証明する書類の添付が必要となります。このため、平成30年1月1日から10月1日までの間に国民年金保険料を納付された方には、11月上旬に日本年金機構から「社会保険料(国民年金保険料)控除証明書」が送られますので、申告書の提出の際には必ずこの証明書または領収証書を添付してください。（平成30年10月1日から12月31日までの間に、今年はじめて国民年金保険料を納められた方へは、翌年の2月上旬に送られます）

税法上とても有利な国民年金は、老後はもちろん不慮の事故など万が一のときにも心強い味方となる制度です。保険料は納め忘れのないようキチンと納めましょう。

## 年金相談は予約で行っています

大曲年金事務所では、予約制による年金相談を実施しています。ぜひご利用ください。

### 予約申込方法

相談希望日の前日までにお電話または年金相談窓口でお受けしています。当日の空き状況によっては、当日でも予約受付できます。

ご予約を受ける際には、相談者および配偶者氏名、基礎年金番号、電話番号、相談内容等について確認させていただきます。

### 予約時間帯

- ◆月曜日 8:30～18:00
- ◆火曜日～金曜日 8:30～16:00
- ◆第2土曜日 9:30～15:00

※予約状況により、ご希望の日時を調整させていただきます。ご了承ください。

### 予約申込電話番号

**大曲年金事務所**  
**☎0187-63-2296**

音声ガイダンスが流れますので、番号「1」→「2」の順でお選びください。

## 公営企業会計

会計名	区分	収入	支出	差引
病院事業	収益的収支	47億1,664万7千円	50億9,637万9千円	▲3億7,973万2千円
	資本的収支	1億4,241万4千円	2億3,417万6千円	
温泉事業	収益的収支	5,829万3千円	5,923万9千円	▲94万6千円
	資本的収支	0円	712万4千円	
水道事業	収益的収支	5億9,239万9千円	5億6,920万5千円	2,319万4千円
	資本的収支	6億2,829万8千円	7億3,006万9千円	

※収益的収支については、消費税および地方消費税を除く。（損益計算書から）

### 収益的収支とは…

地方公営企業の経常的企業活動に伴い、年度内に発生すると見込まれる全ての収益とそれに対応する全ての費用のことです。したがって、減価償却費のように現金支出を伴わない支出についても費用に含まれます。

### 資本的収支とは…

効果が次期以上におよび将来の収益に対応する支出とその財源となる収入のことです。施設の整備や企業債の償還元金等の支出、これに要する資金としての企業債収入等も資本的収支に含まれます。

## 特別会計

特別会計名	歳入総額 (A)	歳出総額 (B)	歳入歳出差引額 (C) (A-B)	繰越事業費繰越財源 (D)	実質収支額 (C-D)
集中管理	36億1,638万4千円	36億1,638万4千円	0円	—	0円
下水道事業	7億5,346万円	7億5,281万9千円	64万1千円	55万1千円	9万円
集落排水事業	3億7,682万1千円	3億7,673万4千円	8万7千円	—	8万7千円
浄化槽事業	9,296万5千円	9,290万9千円	5万6千円	—	5万6千円
国民健康保険 (事業勘定)	38億707万6千円	35億7,687万2千円	2億3,020万4千円	—	2億3,020万4千円
国民健康保険 (田沢診療施設勘定)	2,164万5千円	2,159万6千円	4万9千円	—	4万9千円
国民健康保険 (神代診療施設勘定)	8,186万1千円	8,173万7千円	12万4千円	—	12万4千円
後期高齢者医療	3億9万円	2億9,957万6千円	51万4千円	—	51万4千円
介護保険	4億2,314万9千円	4億2,277万1千円	37万8千円	—	37万8千円
生保内財産区	8,558万9千円	5,834万4千円	2,724万5千円	—	2,724万5千円
田沢財産区	4,473万2千円	2,908万4千円	1,564万8千円	15万円	1,549万8千円
雲沢財産区	867万5千円	662万4千円	205万1千円	—	205万1千円