



# せんぼく

11<sup>-16</sup>

2013.11.16 No,142

## 聖農が見つめる百二十六回目

「聖農」石川理紀之助翁  
秋田の二宮翁と称せられ、その生涯を農村の更正、農家の救済、農業の振興のために捧げつくした高名は全国に知られている。33歳で種苗交換会を創設し今日の全県的一大行事の礎をきずいた。





# 仙北市初開催の第136回秋田県種苗交換会が閉幕

来場者数は 86万2000人

10月31日から11月6日まで第136回秋田県種苗交換会（秋田県農業協同組合中央会主催、仙北市協賛会協賛）が開催されました。好天にも恵まれ、開催7日間で約86万2000人もの人で賑わいました。

主会場の生保内中学校体育館の前で10月31日にオープニングセレモニー、仙北市民会館に場所を移し開会式が行われ、種苗交換会がスタート。今年の種苗交換会には昨年より426点多い2433点の農産物の出品され、農林水産大臣賞など420点が発表されました。

協賛第1会場となった仙北市民会館駐車場、生保内武道館駐車場には地元飲食店や県内のご当地グルメなど約50店が立ち並んだほか、仙北市と交流のある市町村の特産品などを販売。協賛第2会場の田沢湖スポーツセンター陸上競技場等では、小型から大型のものまで様々な農業機械や植木・苗木、資材などが展示販売されました。

また、期間中には、農業関連の談話会や講演会、「秋田民謡フェスティバル」などの行事も各所で開催。最終日に各賞の表彰が行われ、秋田県最大の農業イベントが閉会しました。

## 受賞者（市内の受賞者のみ・敬称略）

《農林水産大臣賞》  
秋田県知事賞・1等賞  
（有）にしき佐藤操（全）いたけ

《秋田県知事賞》  
秋田県農業会議会長賞・1等賞  
藤川清子（瓶詰）

《秋田県知事賞》  
農林中央金庫秋田支店長賞・1等賞  
佐藤信行（ホウレンソウ）

《秋田県知事賞》  
秋田魁新報社賞・1等賞  
雲雀明徳（葉たばこ）

《秋田県知事賞》  
高橋勉（切花「ダリア」）

《秋田県知事賞》  
1等賞  
佐藤一也（ネギ）、若松悦美（ホウレンソウ）

《2等賞》  
木村明夫（葉たばこ）、鈴木朝吉、長沢寛（以上、キャベツ）、千田ミワ（「ボウ」、黒坂和子（セリ）、草薨晃（ネギ）、阿部テイ（ハクサイ）、照井松子、浅利忠幸（以上、ホウレンソウ）、古郡喜久悦（切花「ダリア」）、真崎勇（切花「リンドウ」）、相馬貞子（漬物）、三嶋由一（乾牧草）

《3等賞》  
草薨福雄（水稲）、細川幸子、戸沢敏之（以上、大豆）、高橋勝男（雑穀）、霧田恭悦、高橋淳黒沢豊明、門脇政広（以上、葉たばこ）、菅原アヤ子、山形汀子（以上、キャベツ）、佐々木

吉幸（キウウリ）、田中正美（コマツナ）、細川幸子、草薨コノ、能美キヨ子（以上、サトイモ）、青柳サツ子（サヤインゲン）、藤川良子（サヤエンドウ）、伊藤美弘（シユンギク）、高橋捷太郎（シユウガ）、千田吉栄（ナガイモ）、高橋秀之（ハヤトウリ）、新山悦男、佐藤サダ子（以上、ホウレンソウ）、草薨福雄、藤川栄（以上、ヤマノイモ）、青柳良信（株サトイモ）、千葉慶二（切花「ダリア」）、藤枝猛（切花「リンドウ」）、小松顕悦（切花「輪ギク」）、小原一子（鉢物「パンジー」）、黒坂マサ子（漬物）、藤田静夫、小淵野宮農組合（以上、瓶詰）、浅利久美子（和菓子）、菅原孝作（サイレイジ）、田口春美（乾牧草）、青柳忠明、永井富雄（以上、生しいたけ）

《第31回秋田県学校農園展受賞校》  
優秀賞1席・秋田県教育委員会  
教育長賞  
角館小学校  
優良賞  
西明寺小学校  
優良賞  
中川小学校  
審査員特別賞  
神代小学校

《第32回秋田県産品品評会》  
秋田県産米改良協会会長賞  
最優秀賞・秋田県主食集荷商業協同組合理事長賞  
鈴木淳寛（水稲うるち玄米）  
優良賞  
高橋恒吉、平岡春彦  
（以上、水稲うるち玄米）

市民会館前駐車場には地元のお店や県内のご当地グルメが店出し賑わいました



11/6 各賞の授与を行ったあと、7日間の種苗交換会を閉会しました



市民会館の2階には大曲仙北地区の高校の研究結果を展示・実演・販売



協賛第2会場では植木や苗木、資材等が販売されました



ポスターをイメージしたオブジェ



11/5 「JAわくわく食農教室」約300人分のジャンボのり巻き作り挑戦！



11/3 「市民参加ステージ」で踊りを披露するストリートダンス角館スクールの子どもたち



様々な農業機械が展示販売された協賛第2会場の田沢湖スポーツセンター陸上競技場



会場と駐車場を行き来するシャトルバスもフル稼働



生保内市民体育館に展示された県内の小学校などの農業学習発表「秋田県学校農園展」



11/3 「農村における健康を考える集い」冬場の感染症について講演などが行われました



生涯を貧農救済に捧げ「聖農」と敬称される石川理紀之助翁について学習



10/31 オープニングセレモニーで演奏する生保内中吹奏楽部



11/2 シンポジウム「復興支援と地域の力、食の力」で講演する生島ヒロシさん



10/31 「新穀感謝農民祭」



10/31 生保内小学校児童が考案した「駒ヶ岳あんべいいなチャーハン」を販売



## 平成 26 年度 仙北市内幼稚園入園申込のご案内

### 【市立幼稚園】

#### 共通事項

健康でよく遊び、個性豊かで、意欲にあふれる子ども

- 「生きる力」の基礎を培います。
- 就学前教育の充実を図ります。

5歳児	平成20年4月2日～平成21年4月1日までに生まれた幼児
4歳児	平成21年4月2日～平成22年4月1日までに生まれた幼児
3歳児	平成22年4月2日～平成23年4月1日までに生まれた幼児
満3歳児	満3歳になったら随時受付しています。※田沢幼稚園のみ

- 保育料／月額 3,500 円
  - 預かり保育料／月額 3,000 円（延長保育や長期休業中に保育を希望する場合）
  - 保育日／月～金曜日（ただし土曜日に行事等を実施する場合は保育日になります）
  - 申込受付期間／12月2日（月）～25日（水）
  - 申込先／希望する幼稚園に願書を提出
- ※願書は各幼稚園、市教育委員会、各地域センター、各出張所にあります。

### 神代幼稚園

園目標 あかるく やさしく たくましく

- 定員／60人
- ★遊びの充実を図り、興味・関心・意欲を育てます。
- ★豊かな地域の自然を保育に取り入れ、「ワクワク・ドキドキ」感を大切にします。
- ★友達や保育者との温かいつながりをつくり、伸び伸び自己発揮できるようにします。
- ★地域住民の見守りを受け、郷土愛と自己肯定感をはぐくみます。
- ★幼保一体型保育の中で各年齢の発達を大事にします。
- ★職員は、お父さんお母さんの応援団です！
- 給食／300円×教育日数（預かり保育時の給食含む）
- 募集にあたり説明会を実施します。下記の実施日から都合の良い日を選んでお気軽においでください。
- ①11月27日（水）18：00～ ②12月4日（水）18：00～
- 問合せ ☎ 44-3628

### 【私立幼稚園】

#### かくのだて幼稚園

教育目標 豊かな心を持ち、自然に親しみ、心身ともに健康な子供の育成

5歳児	平成20年4月2日～平成21年4月1日までに生まれた幼児	30人
4歳児	平成21年4月2日～平成22年4月1日までに生まれた幼児	20人
3歳児	平成22年4月2日～平成23年4月1日までに生まれた幼児	20人
満3歳児	満3歳になったら随時受付しています。	10人

- 創立60周年の伝統と共に適切な環境のもとで「心情豊かで思いやりのある子ども」「健康で明るく行動する子ども」「自分で考え、意欲的に行動する子ども」「自然の恵み感謝し、命を大切に作る子ども」の育成を目指しています。
- ★和室で行う「お茶のおけいこ」や1泊2日の「林間幼稚園」が好評です。
- スクールバス運行・完全給食実施・預かり教室実施（平日、長期休み、利用料無料）
- 現在、入園願書受付中
- 新入園児面接日 平成26年2月1日（土）13：00～
- 問合せ／学校法人 真栄学園 かくのだて幼稚園 ☎ 53-2110 FAX 49-8040
- ホームページアドレス <http://www.kakuyou.ed.jp/>

### 田沢幼稚園

園目標 あかるく やさしく たくましく

- 定員／60人
- ★豊かな自然環境を生かし、保育に有効に取り入れ、感性を育む保育を実践しています。
- ★一人一人の直接体験を大切に、遊びの中の学びがたっぷりできる保育をしています。
- ★少人数保育の良さを生かしながら、他園や地域との交流を計画的に取り入れた保育をしています。
- ★市内唯一の単独公立幼稚園であり、幼稚園らしいカリキュラムで保育を展開しています。
- 昼食は弁当持参（火・木はおにぎりの日です。クッキングを楽しんでください。）
- 募集にあたり説明会をします。下記の実施日から都合の良い日を選んでお気軽においでください。
- ①11月28日（木）18：00～ ②12月3日（火）16：00～
- 田沢地区以外（生保内、西木等）からの入園も大歓迎です！遠距離通園の園児に対して市からの補助を検討しています。
- 問合せ ☎ 42-2250

### 生保内幼稚園

園目標 やさしく げんきに たくましく

- 定員／90人
- ★幼児の主体的な遊びと様々な直接体験を大切にしています。
- ★自然と深く関わりながら、感性を育む保育を実践しています。
- ★幼保合築型園舎の利点を生かし、幼・保の子ども達が同一クラスで過ごしています。
- ★活発な保護者会活動を通じ、園児が喜んで生活できる園の環境作りに努めています。
- ※「幼稚園は楽しい！」と思えるように、子ども達と遊びや生活を共に作っていく姿勢を大事にしています。
- 給食／300円×教育日数（預かり保育時の給食含む）
- 入園に際してわからないことは、直接園にご相談ください。
- 問合せ ☎ 43-0475

## 平成 26 年度 仙北市立保育園入園申込のご案内

### 【認可保育園】

■入園基準／保護者の家庭内外における労働、病気や出産、家族の介護などのため、家庭での保育が難しい産休明け（生後8週間経過以降）から就学前の児童

保育園名	定員	入園対象	所在地
生保内保育園	120人	0歳から	田沢湖生保内字武蔵野 117-263
神代保育園	125人	0歳から	田沢湖神代字珍重屋敷 89-3
角館保育園	214人	0歳から	角館町中菅沢 91-1
白岩小百合保育園	60人	0歳から	角館町白岩上西野 93-1
角館西保育園	60人	1歳から	角館町雲然田中 437-2
中川保育園	45人	1歳から	角館町川原羽黒堂 324-1
にこにこ保育園	90人	0歳から	西木町門屋字六本杉 2-1
ひのきない保育園	50人	0歳から	西木町松木内字高屋 137

- 申込受付期間／12月2日（月）～25日（水）
- 申込方法／子育て推進課（西木庁舎）、地域センター窓口（角館庁舎・田沢湖庁舎）、各出張所および各保育園にある申込書に必要事項を記入し、受付期間内にお申し込みください。
- 現在、入園している方には、保育園を通じて申込書をお渡しします。
- 添付書類／申込み時まで準備できない書類は、準備ができ次第速やかに提出してください。
- ①平成25年分源泉徴収票の写し
- ②平成25年分確定申告書の写し（確定申告する方は申告後に必ず提出）
- ③平成26年度市町村民税・県民税申告書の写し（①②が無い場合）
- ④平成25年1月2日以降に仙北市へ転入された方は、前住所地での平成25年度住民税課税（または非課税）証明書
- ⑤就労証明書その他必要な書類（病気や出産などの理由による入園の場合、医師の診断書や身障手帳、母子手帳が必要です）
- ⑥在宅する身体障がい者がいる場合は身障手帳のコピー

平成23年から年少扶養控除と16～18歳の特定扶養控除の上乗せ部分が廃止されましたが、保育料を算定する際は控除とみなして計算しますので、年末調整や税の申告の際に忘れずに申告してください。保育料に影響する場合があります。

■保育料／保護者の所得や家庭の状況、児童の年齢などにより算出されます。

### 【へき地保育園】

■入園基準／入園希望の方は、子育て推進課または上松木内出張所にある申込書を受付期間内に提出してください。

保育園名	定員	入園対象	所在地
かみひのきない保育園	15人	3歳から	西木町上松木内字大森 37

■申込受付期間／12月2日（月）～25日（水）

■問合せ／子育て推進課 子育て支援係 ☎ 43-2280



# 保育園・幼稚園 入園申込案内

平成26年度

●総務課 ☎ 43-1111  
●ホームページ <http://www.city.semboku.akita.jp/>  
●角館地域センター（サポートセンター） ☎ 43-3309

●田沢湖地域センター（サポートセンター） ☎ 43-1115・43-1147  
●田沢出張所（サポートセンター） ☎ 43-1351  
●神代出張所（サポートセンター） ☎ 43-1352

●西木地域センター（サポートセンター） ☎ 43-2200  
●桧木内出張所（サポートセンター） ☎ 48-2001  
●上桧木内出張所（サポートセンター） ☎ 49-2159

開院60周年記念  
医療安全週間特別企画  
仙北市市民医学講座

- 厚生労働省の医療安全推進週間  
にちなみ医学講座を開催します。
- 日時／11月30日（土）  
15時～19時
  - 場所／グランテールガーデン
  - 共催／市立角館総合病院 大曲  
仙北医師会角館ブロック会
  - 参加は無料、要予約
  - 連絡先／市立角館総合病院  
総務管理課 ☎ (54) 2111
  - テーマ／  
**安全安心な医療をつくるために**
  - プログラム／  
◎第一部 皆様への安全メッセージ  
安全のメッセージ（医療安全対策室）、正しい薬のみ方（薬剤科）、Now or Never / 角館消防署  
15時～15時30分
  - ◎第二部 知らないと損するホットな話（角館総合病院／西明寺診療所 / 他）  
(a)胃癌と大腸癌について、(b)脳外科にこないために、(c)転倒と骨折、(d)あきらめないで、尿もれ、(e)プロパン / ハイブリッド車バイフュエル回路  
15時30分～16時30分

市営住宅入居者募集

- 募集期間／12月2日（月）まで
- 募集住宅／  
さくらぎの里B・3・2（築17年）
- ◎住所／角館町雲然荒屋敷409
- ◎規格／2戸長屋3LDK
- ◎階数／2階建て
- ◎月額家賃／2万4300円から（所得額による）
- ◎月額駐車料金／1区画2千円
- ◎入居時に月額家賃の3か月分の敷金の納付、連帯保証人が必要となります。
- ※暖房器具は、湿気防止の為、屋外給排気式（FF式等）または電気ストーブを使用してくださいませ。
- ※申込は1世帯1戸限りです。
- 入居資格／次の①～⑤までの条件にすべてあてはまること。
- ①現に同居し、または同居しようとする親族があること。（婚姻の予約者を含む）
- ②入居希望者の月額所得合計が15万8000円以下であること。ただし、小学校就学前の子どもがいる世帯は25万9000円以下であること。
- ③現に住宅に困窮していることが明らかでないこと。
- ④市税を滞納していない者であること。

◎第3部 最近の医療の進歩と話題 16時40分～19時  
①元NPO法人自然免疫健康研究会 副理事長 梶本庸右

- 『長寿自然免疫健康法：癌 / インフルエンザ』
- ②秋田赤十字病院 救命救急センター 部長 藤田康雄
- 『秋田県の救急医療とドクターヘリ』
- ③仙台広南病院 血管内脳神経外科 部長 松本康史
- 『切らずになおす、脳血管内治療』

市立角館総合病院からお願い

今年もインフルエンザやノロウイルスによる感染性胃腸炎などが流行する季節になりました。昨年度は、インフルエンザの院内発生があり、病棟での面会制限や面会禁止の措置をとらせていただき、ご家族や面会の皆様にはご迷惑をおかけしました。院内感染防止の観点から、発熱・咳・下痢・嘔吐などの症状がある方はご面会をお控えください。感染予防のため、マスクの着用・手指衛生・咳エチケットをお願いします。ご理解とご協力をよろしくお願い申し上げます。

市立角館総合病院から  
脳卒中撲滅キャンペーン  
のお知らせ

「どこも悪いところがないから」と安心していませんか。しかし、ある日突然訪れるのが脳の病気です。脳卒中に代表される脳の病気を予防するには、一般のドックに加えて脳の検査が大事です。昨年のキャンペーンによって早めに病気が見つかり、外科処置で発症を予防された方がいます。健康に過ごすために、高脂血症、高血圧、糖尿病、心臓病の方にはおすすめます。一度「脳ドック」を受けてみませんか。

- 期間／12月から1月末まで
- 検査内容／脳、脳血管画像診断
- 対象／先着100人
- 費用／1万円
- 検査日／火・水・木曜日の13時
- 申込／事前に予約が必要です。電話でお申し込みください。
- オプションで「脳梗塞リスクマーカー検査（A6C）」を行います。希望される方はお申し込みください。別途費用1万5000円がかかります。（採血日、月曜日15時から）
- 申込・問合せ／市立角館総合病院 ☎ (54) 2145（健診担当）

12月2日  
夜間納税窓口開設  
のお知らせ

日中、仕事などで市税を納めることができない方のために、夜間納税窓口を開設します。また、諸事情により市税を納めることが困難な方のために納税相談窓口も併せて開設しますので、お気軽にご来庁ください。

- 日時／12月2日（月）  
17時15分～19時
- ※開設時間に都合がつかない場合は、事前にご連絡ください。
- 場所／税務課、角館・西木地域センター
- 問合せ／税務課（田沢湖庁舎） ☎ (43) 1117

【平成25年12月2日納期限の税目】

口座振替日も納期限と同日ですので、前日まで通帳の残高をご確認ください。

- ◎固定資産税・第4期
- ◎国民健康保険税（普通徴収）第5期
- ◎後期高齢者医療保険料（普通徴収）第5期

学習資料館の休館日について

広報11月1日号の図書館情報局（11ページ）に掲載した学習資料館の休館日で、11月25日（月）が抜けていましたので、次のとおりお詫ひし再掲します。

- 問合せ／学習資料館 ☎ (43) 3333

学習資料館

11月の休館日（11月16日以降分）  
16日（土）～22日（金）（蔵書点検・整理のため休館）、23日（土）祝、25日（月）、30日（水・月末整理休館）


ること。

- ⑤暴力団員でないこと。
- ※単身入居の場合は、条件がありますのでお問い合わせください。（昭和31年4月1日以前に生まれた方は申込可能等）
- ※市外在住の方でも入居可能です。※不明な点がありましたら事前に都市整備課へご連絡ください。
- 申込方法／申込書に必要事項を記入し必要書類を添えて、募集期間内に提出してください。（当日必着）
- 提出先・申込書設置場所／都市整備課（西木庁舎）、田沢湖・角館地域センター
- 添付書類／  
①入居希望者全員の市税の滞納がないことを証明できるもの各一通（学生は除く）
- ②入居希望者全員の平成25年度市県民税課税証明書各一通（所得・控除・年税額の記載のあるもの）
- ③入居希望者の世帯の住民票謄本一通（省略事項のないもの・婚姻予定者等は各一通）
- ④生活保護受給者は、生活保護受給証明書一通
- ⑤単身入居者は、戸籍謄本一通（単身であることが確認できるもの）

6  
仙北市  
安全・安心メール  
にご登録ください！

配信される情報  
◆防災情報 ◆安心情報  
◆子育て情報 ◆学校情報  
空メールで簡単登録！  
toroku@anshin.city.semboku.akita.jp  
へ空メールを送信。返信されるメールの内容に従って本登録を行ってください。

●問合せ／総合情報センター  
☎ 43-3339



【学校給食】

検査調理場	検査月日	検査品目	産地	セシウム 134 (測定下限値 Bq/Kg)	セシウム 137 (測定下限値 Bq/Kg)
田沢湖学校給食センター	10月2日	じゃがいも	秋田県	測定下限値未満 (6.06Bq/Kg)	測定下限値未満 (7.52Bq/Kg)
	10月9日	ピーマン	岩手県	測定下限値未満 (6.37Bq/Kg)	測定下限値未満 (7.92Bq/Kg)
	10月15日	鶏肉	岩手県	測定下限値未満 (県測定)	
	10月23日	にんじん	秋田県	測定下限値未満 (6.39Bq/Kg)	測定下限値未満 (7.95Bq/Kg)
	10月30日	だいこん	秋田県	測定下限値未満 (5.93Bq/Kg)	測定下限値未満 (7.36Bq/Kg)
角館学校給食センター	10月2日	ほうれんそう	秋田県	測定下限値未満 (6.19Bq/Kg)	測定下限値未満 (7.69Bq/Kg)
	10月9日	もやし	秋田県	測定下限値未満 (6.22Bq/Kg)	測定下限値未満 (7.73Bq/Kg)
	10月15日	鶏卵	秋田県	測定下限値未満 (県測定)	
	10月23日	白菜	秋田県	測定下限値未満 (6.16Bq/Kg)	測定下限値未満 (7.65Bq/Kg)
	10月30日	みかん	熊本県	測定下限値未満 (6.06Bq/Kg)	測定下限値未満 (7.53Bq/Kg)
西木学校給食センター	10月2日	さつまいも	茨城県	測定下限値未満 (6.01Bq/Kg)	測定下限値未満 (7.46Bq/Kg)
	10月9日	たまねぎ	北海道	測定下限値未満 (6.10Bq/Kg)	測定下限値未満 (7.58Bq/Kg)
	10月15日	にんじん	青森県	測定下限値未満 (県測定)	
	10月23日	鶏肉	青森県	測定下限値未満 (5.92Bq/Kg)	測定下限値未満 (7.35Bq/Kg)
	10月30日	白菜	秋田県	測定下限値未満 (5.96Bq/Kg)	測定下限値未満 (7.40Bq/Kg)

岩手県野田村の不燃系混合廃棄物受入に伴う調査結果

放射性物質濃度の測定結果

※カッコ内は検出下限値

測定項目 (ベクレル/リットル)		測定場所				
		田沢湖一般廃棄物最終処分場				周辺地区 飲用井戸水
		浸出水原水	放流水	放流水・沢水の合流点	地下水	
10月18日	セシウム 134	不検出 (0.6)	不検出 (0.8)	—	不検出 (0.4)	不検出 (0.8)
	セシウム 137	不検出 (0.6)	不検出 (0.8)	—	不検出 (0.7)	不検出 (0.8)

岩手県野田村不燃系混合災害廃棄物受入に係る空間放射線量率測定結果

日付	田沢湖一般廃棄物最終処分場 (搬入時)						
	運搬車両 10 台分 左右測定		田沢湖一般廃棄物最終処分場		田向地区 C 測定地点	国道 46 号線 交差点付近 D 測定地点	
	最大値	最小値	バックラウンド 2 か所 (測定平均値)	A 測定地点			B 測定地点
10月1日	0.05	0.04	0.05				
10月2日	0.05	0.05	0.05				
10月3日	0.05	0.04	0.05				
10月4日	0.05	0.04	0.04	0.05	0.05	0.05	0.05
10月7日	0.05	0.04	0.05				
10月8日	0.06	0.05	0.06				
10月9日	0.05	0.05	0.05				
10月10日	0.05	0.04	0.05				
10月11日	0.06	0.05	0.06	0.05	0.05	0.05	0.05
10月15日	0.05	0.04	0.05				
10月18日	0.05	0.04	0.05	0.05	0.05	0.04	0.05
10月21日	0.05	0.04	0.05				
10月22日	0.05	0.04	0.05				
10月23日	0.05	0.04	0.05				
10月24日	0.05	0.04	0.05				
10月25日	0.05	0.04	0.06	0.04	0.05	0.05	0.05
10月28日	0.05	0.04	0.05				
10月29日	0.05	0.04	0.05				
10月30日	0.06	0.05	0.05				
10月31日	0.05	0.04	0.05				

災害廃棄物受入実績

	4月～9月	10月	合計
日数	97	20	117
搬入台数 (台)	970	200	1,170
受入量 (ト)	2,314.72	524.16	2,838.88

▶問合せ／環境保全センター ☎54-3305

- ▶一般食品基準値：100Bq/kg 以下 (一般食品、平成 24 年 4 月 1 日より適用)
- ▶問合せ／【学校給食】教育委員会教育指導課 (角館庁舎) ☎43-3382 【保育園給食】子育て推進課 (西木庁舎) ☎43-2280  
【市民持込食材】環境防災課 (角館庁舎) ☎43-3308

【保育園給食】

検査調理場	検査月日	検査品目	産地	セシウム 134 (測定下限値 Bq/Kg)	セシウム 137 (測定下限値 Bq/Kg)
生保内保育園	10月1日	じゃがいも	北海道	測定下限値未満 (6.12Bq/Kg)	測定下限値未満 (7.61Bq/Kg)
	10月9日	鶏卵	秋田県	測定下限値未満 (県測定)	
	10月15日	たまねぎ	北海道	測定下限値未満 (5.97Bq/Kg)	測定下限値未満 (7.42Bq/Kg)
	10月22日	キャベツ	青森県	測定下限値未満 (6.01Bq/Kg)	測定下限値未満 (7.46Bq/Kg)
	10月29日	もやし	福島県	測定下限値未満 (5.93Bq/Kg)	測定下限値未満 (7.36Bq/Kg)
神代保育園	10月1日	キャベツ	青森県	測定下限値未満 (6.06Bq/Kg)	測定下限値未満 (7.45Bq/Kg)
	10月9日	しいたけ	秋田県	測定下限値未満 (県測定)	
	10月15日	たまご	秋田県	測定下限値未満 (6.00Bq/Kg)	測定下限値未満 (7.52Bq/Kg)
	10月22日	さつまいも	秋田県	測定下限値未満 (5.82Bq/Kg)	測定下限値未満 (7.23Bq/Kg)
	10月29日	かぼちゃ	秋田県	測定下限値未満 (6.02Bq/Kg)	測定下限値未満 (7.47Bq/Kg)
にこにこ保育園	10月3日	たまご	秋田県	測定下限値未満 (5.99Bq/Kg)	測定下限値未満 (7.44Bq/Kg)
	10月9日	じゃがいも	秋田県	測定下限値未満 (県測定)	
	10月17日	えのき	長野県	測定下限値未満 (6.14Bq/Kg)	測定下限値未満 (7.63Bq/Kg)
	10月24日	キャベツ	青森県	測定下限値未満 (6.16Bq/Kg)	測定下限値未満 (7.65Bq/Kg)
	10月30日	さつまいも	秋田県	測定下限値未満 (6.12Bq/Kg)	測定下限値未満 (7.60Bq/Kg)
ひのきない保育園	10月3日	しめじ	新潟県	測定下限値未満 (5.98Bq/Kg)	測定下限値未満 (7.42Bq/Kg)
	10月9日	きゅうり	秋田県	測定下限値未満 (県測定)	
	10月17日	豚ひき肉	秋田県	測定下限値未満 (6.00Bq/Kg)	測定下限値未満 (7.45Bq/Kg)
	10月24日	もやし	秋田県	測定下限値未満 (5.96Bq/Kg)	測定下限値未満 (7.40Bq/Kg)
	10月30日	ほうれんそう	秋田県	測定下限値未満 (6.20Bq/Kg)	測定下限値未満 (7.73Bq/Kg)
角館保育園 (白岩小百合 保育園、角館西保育園、 中川保育園)	10月3日	だいこん	秋田県	測定下限値未満 (5.93Bq/Kg)	測定下限値未満 (7.36Bq/Kg)
	10月9日	なす	秋田県	測定下限値未満 (県測定)	
	10月17日	なし	秋田県	測定下限値未満 (6.15Bq/Kg)	測定下限値未満 (7.64Bq/Kg)
	10月24日	もやし	岩手県	測定下限値未満 (6.08Bq/Kg)	測定下限値未満 (7.56Bq/Kg)
	10月30日	しいたけ	秋田県	測定下限値未満 (6.04Bq/Kg)	測定下限値未満 (7.50Bq/Kg)

※角館地区の保育園では、角館保育園が給食食材を一括購入しています。

【福祉施設】

検査調理場	検査月日	検査品目	産地	セシウム 134 (測定下限値 Bq/Kg)	セシウム 137 (測定下限値 Bq/Kg)
にしき園	10月8日	じゃがいも	北海道	測定下限値未満 (5.87Bq/Kg)	測定下限値未満 (7.42Bq/Kg)

# 高齢者輝き表彰

荒川 忠さん (角館町裏町)



**野** 球分野では、昭和36年から野球審判員として、現在は秋田県軟式野球連盟仙北支部名誉会長として、永年、地域の野球競技発展のため、現在も野球競技運営の最前線で活躍されています。町内会では、高齢者世帯支援や町内道路等の清掃活動など積極的に活動し、漁業分野では、松木内川をアユ釣りの本場とするため、県内外への周知広報活動や大会誘致活動、川魚が住める環境整備活動など、多分野で地域の発展のために尽力されています。

後藤 正子さん (角館町雲然)



**角** 館町雲沢地区の福祉・地域向上のため常にリーダーとして活動されています。赤十字奉仕団や婦人会、仙北市社会福祉協議会かたるべ会員を永きにわたり歴任され、様々なボランティア活動にも率先して参加されました。「夫の理解があつたから活動を続けられました。今は夫の入院先を往復する生活です」と、忙しい毎日をごしながらも雲沢地区が行う花壇の球根の植え替え作業を続けています。

堀川 敬紀さん (田沢湖田沢)



**役** 場を退職後、約10年間、花の苗を育てるボランティアを続けています。種蒔き、水の管理など丹精込めて育てられた苗は、その後、老人クラブ田沢寿会の皆さんによって、田沢交流センターや田沢出張所(当時)、田沢湖畔の花だんなどに植えられ、毎年美しい花を咲かせています。目が不自由な堀川さんは、この活動を通じて、市民の模範となり、明るい社会づくりに貢献されています。

明平 豊治さん (田沢湖梅沢)



**20** 歳から親方として日本全国をまわり、大工、造船、採石、その他様々な仕事をされて家族を支えてきました。65歳になって地元へ戻ったところ、牛や豚の扱いでがんばっていた奥様が病に倒れ、その後10年間の長きにわたり、献身的な介護を続けています。明平さんは「今まで無理をさせたから」と、食事の介助、おむつ交換、床ずれの手当などしながら、重度障がい、の奥様と共に生活をされています。

大石 辰夫さん (田沢湖梅沢)



**貴** 重な茅葺き職人として65年以上にわたり、茅葺き技術を開発・改良し続け、地域の茅葺き屋根を残していくために現役で仕事を継続されています。後世のため、後継者の育成を積極的にすすめ、せんぼくふるさとマイスターとして体験講座も行っています。今年、重要文化財(建造物)に指定されている草薙家(田沢湖生保内)の茅葺きも手がけました。

斉藤 忠一さん (田沢湖生保内)



**田** 沢湖高原や湖畔等で60年を超える調理師をされました。昭和55年に発足した田沢湖地区調理師の会(和会)では「山の芋鍋」を考案し、その会長を務められ、その後も老人ホームへ「山の芋鍋」を振る舞い、東日本大震災では3度にわたる山田町へのボランティア活動、避難者への料理の振る舞いを行っています。普段から料理教室講師や生保内地域運営体の役員として多方面にわたり活躍され、平成9年には調理師としての功績が認められ厚生大臣(当時)表彰を授与されました。

佐藤 喜一さん (西木町小淵野)



**65** 年以上の永きにわたり茅葺きに携わってきました。地域の茅葺き屋根を残していくため、今は文化財建造物保存技術協会、全国国寺等屋根工事技術保存会の茅葺師として現役で仕事を継続されています。後世のために後継者の育成を積極的にすすめ、せんぼくふるさとマイスターとして体験講座も行っています。

山本 悦子さん (角館町岩瀬町)



**63** 年間の永きにわたり大根、かぶ、タイナなど様々な野菜を作り続けてきました。平成元年から生活改善グループ(当時)として漬け物や餅菓子づくりに携わり、今でも毎週水・土・日曜には、立町ポケットパークで販売活動を行っています。昭和50年代からは、火振りかまくらで使用する炭俵づくりの先駆者として生産活動に尽力されました。中川小学校では、平成12年から10年近く嘱託指導員として課外体験学習、昔遊び、わら細工などを子どもたちに指導しました。

鈴木 喜智夫さん (角館町上菅沢)



**平** 成元年から24年間にわたり、春夏秋冬ほぼ毎日角館町菅沢から岩瀬、小館、小勝田、北部まで町内全域のごみ拾いを継続されています。小さなごみ袋を数枚持ち歩き、空き缶、吸い殻、弁当の食べ残し容器、はては爪楊枝まで拾い集め、まちの美化に貢献されています。鈴木さんのごみ拾い、散歩も兼ね、1日2万歩を超えることもあるそうです。

10月1日  
田沢湖生保内

人権擁護委員としてご活躍

### 高橋正子さんに法務大臣から感謝状

平成25年9月30日まで人権擁護委員としてご活躍されてきた高橋正子さん（田沢湖生保内）に、この度、法務大臣より感謝状が贈られました。  
高橋さんは、平成19年10月から人権擁護委員として6年間、地域の皆さんの人権擁護のために尽力されてきました。



感謝状が贈られた高橋正子さん

10月12日-14日  
東京都内

スポーツ祭東京2013 第13回全国障害者スポーツ大会

### 武田利美さん、大桃克也さんがメダル獲得



銅メダルを獲得した大桃克也さん



銀メダルを獲得した武田利美さん

10月12日から14日の日程で、第13回全国障害者スポーツ大会が東京都内各地で行われ、次の方々が見事メダルを獲得しました。

大会成績（敬称略）  
卓球（サウンドテーブルテニス）  
銀メダル 武田利美（角館町）  
フライングディスク ディスタンス部門  
銅メダル 大桃克也（角館町）

仙北市のできごとをお届け

# ちいきのわだい

10月31日  
角館榊細工伝承館

第53回文化講演会

### 昭和初期の人々は自分たちと変わらない

10月31日、角館図書館後援会（高橋雄七会長）主催による「文化講演会」が、角館榊細工伝承館で開催されました。



「大正・昭和初期には婦人誌やグルメ日記、有名学校の『お受験』があり、当時の生活をそう遠くないものと感じるようになった」と話す中島さん

講師に小説家の中島京子さんを迎え、昭和初期の物語で直木賞受賞作品「小さいうち」誕生の経緯や時代背景について紹介しました。「学校で習う昭和初期と祖母から聞いた話がうまく合致せず違和感を感じた」ことからその時代を調べ、「今の自分とそんなに変わらない、似たような人たちが戦時中を過ごしていたことを考えると胸に迫る思いがした」と語りました。

この講演会は、芥川賞作家で新潮社記念文学館名誉館長の高井有一さんの紹介で、毎年著名な作家を招いて開催しているもので、今年で53回目。

11月2日 4日  
スカイドーム

第25回トヨタジュニアカップサッカー大会

### FC角館セレジエスタ ベスト4

11月2日から4日に秋田市雄和のスカイドームで第25回トヨタジュニアカップサッカー大会が行われ、県内の各地区予選を勝ち抜いた33チームが熱戦を繰り広げました。

この大会にFC角館セレジエスタが出場。接戦を制しながら勝ち上がり、全県ベスト4の成績を収め、5月に行われる東北大会へ出場します。なお、選手の試合の様子は、11月23日午後2時からABS朝日放送でテレビ放送される予定です。



今大会（5年生以下）で好成績を収めたFC角館セレジエスタのメンバー

## 仙北市主催事業紹介⑧

来年、秋田県で開催される国民文化祭の仙北市で行われる事業をシリーズで紹介しています。

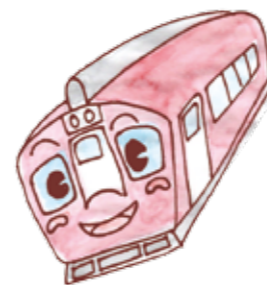
国民文化祭とは、日本中で様々な文化活動に親しんでいる個人や団体が集まり、日ごろの成果や実力を発表し交流を深める「日本最大の文化祭」です。

昭和61年に東京都で開催されてから毎年、各県を巡ってきたこの国民文化祭が平成26年秋、秋田県で開催されます。



第29回国民文化祭・あきた2014

### 内陸線アート ～私たちの普段着の町・地域～



秋田内陸線とその沿線に住む人々とのふれあいを通じた地域の魅力を発信します。地域資源を活用した地域博物館（エコミュージアム）をイメージしながら、内陸線事業（列車や駅舎等のアートラッピング）、秋田の音楽（懐かしい唱歌でつなぐ沿線）など普段のままの地域に磨きをプラスした地域体験型の事業でおもてなしをします。

日時 平成26年10月4日（土）～11月3日（日）

会場 秋田内陸線沿線・秋田内陸線全29駅および車両（北秋田市・仙北市共同）

事業内容  
・全29駅や車両の装飾、駅や車両でのコンサート等のイベントを開催します。  
・秋田内陸線沿線の音楽にスポットを当てた音楽会を開催します。  
・地元の素材を使った落ち葉アート展や紙風船の制作体験等を開催します。

問合せ 第29回国民文化祭仙北市実行委員会 事務局  
（教育委員会国民文化祭推進室内） ☎ 43-3315



## 第5回 生涯学習サークル紹介

広報せんぼく6月16日号掲載の仙北市生涯学習ガイドから主に市内で活動するサークルを紹介します。  
参加してみたいなど、活動に興味がある方は生涯学習課にお問い合わせください。

【問い合わせ先】  
教育委員会生涯学習課 ☎ 43-3383

※開催日時が変更になる場合がありますので、初めて参加される方は事前にお問い合わせください。

■サークル名 ストリートダンス角館スクール  
■活動場所 勤労青少年ホーム（角館町外ノ山19）

AKITA STREET DANCE PLANNERが主催するストリートダンス角館スクールでは、「どんなに田舎でも、都会と変わらず本物のHIPHOPカルチャーを学ぶことができる!!」をテーマにHIPHOP DANCE・GIRLS HIPHOP DANCE・BREAK DANCEの3つのスタイルを受講することができ、幼児から大人まで幅広くダンスを楽しんでいます。

また、入門クラスから初級クラスがあり、カリキュラムも充実しています。

■新規募集クラス  
キッズクラス 毎週月曜日 17:00～18:00  
GIRLS HIPHOP 入門クラス 毎週月曜日 19:00～20:15  
BREAK DANCE 入門クラス 毎週火曜日 19:00～20:15  
HIPHOP DANCE 入門クラス 毎週水曜日 19:00～20:15



10月27日  
蘭田児童会館

### 第4回蘭田豊穣まつり 実りの秋を祝う

10月27日、蘭田児童会館で蘭田豊穣まつりが開催されました。  
4回目の開催を迎えた今年は、地場農産物品評会へ農産物や加工品など90品近く出品されました。審査の結果、雲雀せつ子さんの「里イモ」が仙北市長賞、菅原アヤ子の「キャベツ」が白岩地域運営体会長賞、その他、15点が受賞しました。  
屋外では餅つきや地元産の小麦で作ったうどんの販売などもあり、収穫の秋を祝いました。



出品物の見事な出来栄の農産物など並ぶ

10月28日  
仙北市内

### ANA総合研究所と協定締結 誰でも安心して観光できるまちづくりへ

ANAグループで、航空企業経営に関する研究、コンサルティング、提言を行うANA総合研究所（長瀬眞代表取締役社長）と仙北市が地域協働協定を結びました。  
協定では、相互の人的・知的資源の活用と交流を図り、地域経済の活性化を目指した協働事業を実施し、仙北市の振興を図ることなどが盛り込まれています。  
安心して観光できるまちづくり、地域ブランド化の育成や販路拡大など、この協定を通して仙北市の観光ブランドの高まりが期待されます。



協定書にサインする門脇市長と長瀬代表取締役社長

10月29日  
仙北市内

### 秋田公立美術大学と連携協力協定 芸術・文化によるまちおこしを目指す

秋田公立美術大学（樋田豊次郎理事長）と市は、産業、教育、まちづくりなどの分野で地域の発展や人材の育成、芸術文化と産業振興に寄与することを目的に相互協力する連携協力協定を結びました。  
市内の豊富な観光資源と芸術文化の融合を目的とする仙北市と、地域社会への貢献、研究成果の地域還元を踏まえた学生活動の広がりを目的とする大学側で今回の協定締結に至りました。  
協定を通じ市民が芸術文化に触れる機会の創出や、教育活動の場を提供する



協定後、握手を交わす樋田理事長と門脇市長

などの活動による、新たな地域振興が期待されます。

10月22日  
仙北市内

### 市内郵便局と協定結ぶ 見守り活動で相互協力

市は、災害発生時の対応や平常時における高齢者等の見守り活動などを円滑に行うための協定を市内郵便局と結びました。  
10月22日に行われた締結式では、市や郵便局関係者が見守る中、佐々木正憲角館郵便局長と門脇市長が協定書にサインを交わしました。  
佐々木局長は「日ごろ70人超す社員が地域を回っている。協定を機に一層地域のお役にたてるよう業務に努めたい」と話し、門脇市長も「地域の安心・安全のためお力を借りることができ心強い」とこれからの相互協力について話しました。



協定を交わす佐々木角館郵便局長と門脇市長

10月31日  
角館南高校

### 角館南高校創立85周年記念講演 失敗あつての成功 まずは一歩踏み出して

10月31日、来年統合を控える角館南高校（青柳徹校長）の創立85周年を記念し、講演会が行われました。



講師は同校卒業生の荒木田裕子さん（田沢湖神代出身）。バレーボールの選手時代に全日本入りも果たし、オリンピックなどの世界大会で金メダルを獲得した経歴を持つ荒木田さんは「夢を追って」をテーマにロンドン五輪、オリンピック・パラリンピックの東京招致について講演しました。昨年のロンドン五輪銅メダル獲得については「選手・スタッフともに準備をしっかりと行った。ここまでやったから大丈夫という自信につながりチームが一つになった」、また、2020年東京オリンピック・パラリンピックの開催決定については「2016年の招致で敗れたが、そこで培った経験やネットワークが大きかった。東京決定の瞬間は政界もアスリートも国民も一つになったと感じた」と、それぞれ苦勞した分喜びも大きかったと話し、在校生や会場に訪れたO.Bら約450人は言葉の一つひとつに熱心に耳を傾けました。

講師は同校卒業生の荒木田裕子さん（田沢湖神代出身）。バレーボールの選手時代に全日本入りも果たし、オリンピックなどの世界大会で金メダルを獲得した経歴を持つ荒木田さんは「夢を追って」をテーマにロンドン五輪、オリンピック・パラリンピックの東京招致について講演しました。昨年のロンドン五輪銅メダル獲得については「選手・スタッフともに準備をしっかりと行った。ここまでやったから大丈夫という自信につながりチームが一つになった」、また、2020年東京オリンピック・パラリンピックの開催決定については「2016年の招致で敗れたが、そこで培った経験やネットワークが大きかった。東京決定の瞬間は政界もアスリートも国民も一つになったと感じた」と、それぞれ苦勞した分喜びも大きかったと話し、在校生や会場に訪れたO.Bら約450人は言葉の一つひとつに熱心に耳を傾けました。

10月25日  
秋田市文化会館

### 第40回記念秋田県交通指導隊大会 交通指導隊員11人受賞



表彰状を受け取る佐藤健男さん（写真右）

10月25日、第40回記念秋田県交通指導隊大会が秋田市文化会館で開催され、仙北市から優良隊員として交通指導隊員11人、優良交通指導隊として仙北市交通指導隊が表彰されました。  
表彰者（敬称略）  
永年勤続20年以上優良隊員表彰  
▼千葉章是 ▼辻成良 ▼黒澤常喜  
▼千葉茂範 ▼堀川良行  
満7年以上優良隊員表彰  
▼高橋芳弘  
特別功労30年以上優良隊員表彰  
▼佐藤義直 ▼佐藤健男 ▼黒坂和夫  
▼藤原良隆 ▼伊藤幸榮

10月23日  
秋田県庁

### 平成25年度環境・保健事業功労者表彰 仙北市から5人・1団体が受賞

10月23日、平成25年度環境・保健事業功労者表彰が秋田県庁で行われました。「環境・保健事業功労者表彰」とは、県民の健康づくりや衛生水準の向上、生活環境の改善に貢献されている功労者の表彰です。保健衛生・医療・生活衛生・食品衛生・環境衛生・献血・健康づくりの7つの部門で107人の方々が表彰されました。  
市内受賞者の方は次のとおりです。（敬称略）  
栄養改善事業功労者  
▼本庄昭一郎（社団法人秋田県調理師会角館支部理事）

医療功労者  
▼大澤佳之（一般社団法人秋田県医師会理事）  
生活衛生功労者  
▼細川憲子（秋田県美容生活衛生同業組合角館支部神代班長） ▼鬼川湖一（秋田県旅館ホテル生活衛生同業組合角館支部副支部長）  
食品衛生功労者  
▼藤原日出男（角館食品衛生協会食品衛生推進員・食品衛生指導員）  
健康づくり推進事業者・団体等表彰  
▼NPO法人角館総合型地域スポーツクラブ 理事長 狐崎捷琅

10月27日  
田沢湖クレール射撃場

### 平成25年度仙北市クレール射撃大会 射撃の腕を競い合う

仙北市クレール射撃大会が10月27日に田沢湖クレール射撃場で行われ、21人が射撃の腕を競い合いました。  
大会成績（敬称略）

優勝 浅利忠一（西木） 23点  
準優勝 島山鏡榮（西木） 22点  
第3位 大石治（田沢湖） 22点  
第4位 菅本重弘（西木） 22点  
第5位 門脇吉美（西木） 22点  
第6位 浅利利男（西木） 19点  
※同点の場合、年齢が上の方が上位



『皆様に御礼を申し上げます』

仙北市長 門脇 光浩

第136回秋田県種苗交換会の成功は、市民の皆様のご努力の賜です。農産物出品にご協力をいただいた皆様、協賛をくださった皆様、お客様のおもてなしにあたった展示・店舗会場の皆様、そして来場をいただいた皆様など、多くの皆様に心から感謝を申し上げます。

東日本大震災や土石流災害など、たて続けて起こる自然災害に、辛い毎日を経験してきた仙北市民にとって、種苗交換会の開催はありがたい出来事でした。しかし、各会場の配置や催事内容、道路事情を考えた駐車場設置など、作業は初めての事ばかりで、難儀をしたことも事実です。全県屈指の観光地で、多くの方が来場するだろつという評判と、各会場を分散したこととお客様の不便度が増し、非効率という悲観論が入り交じり、初日を迎えるまでハフハフドキドキでした。

10月31日の朝、生保内中学校の玄関前でオープニングセレモニーが行われましたが、テープカットを行う直前、JA秋田中央会の木村一男会長がボツリと一言。「この校舎、それに16人のプラスチック、イイなあ、何だか懐かしいなあ」...このつぶやきが今回の種苗交換会の全てだったかも知れない、今そんな風を感じ

ています。

立派な施設はないけれど、交換会を開催できないか、そんな相談をした際、「以前は立派な建物の会場などそんなになくて、交換会は学校の体育館が源流です」とのお話に、随分と勇気づけられました。実際、既存の施設を中心に開催した交換会でしたが、お客様から「会場が何だか懐かしくて、まるで過ぎた時間の中に、もう一度戻って来たような錯覚を感じました」と話す人もいたようです。

また、市外からの方々は、仙北市の地理がおおよそ頭の中にあつて、観光ポイントを巡るなどすれば分散会場も苦にならなかつた、見事な紅葉も味わえた、嬉しい感想も聞きました。懸命に車両誘導する職員の姿、気持ちの良い天気、種苗交換会の知名度、これらが来場者の満足感を高めてくれた要因だと思います。

仙北市の今日は、素晴らしい自然環境や文化遺産を守り伝えてくれた先人の営みの上に築かれたものですが、今回の種苗交換会も仙北市だから実現できたことが多数あります。86万人のお客様には、まちの魅力を十分感じ取っていただけたと思います。

法仙塾が「ふるさと検定」、「ふるさとカルタ」を作成

問 佐藤貞子に唄われ世に出た民謡は何でしょうか？

皆さん、この問題の答えがわかりますか。これは地域活動を行っている法仙塾が作った「仙北市ふるさと検定」の中の一問です。

仙北市と、法政大学が事業協定を結び、平成20年から21年にかけて地域づくりを学ぶ「地域づくり塾」が開講されました。その受講生の皆さんが学んだ事を地域づくりに活かそうと平成21年に「法仙塾（塾長 草薨俊一）」という会を立ち上げ活動を続けています。

「地元に住んでいながら、地元の事を案外知らないのでは」という問題意識から、地域のことを学んで広めることを活動方針として地域の主題を集めた「ふるさと検定」「ふるさとカルタ」の作成を行ってきました。主題は、地域の歴史、文化、自然、特産品など様々です。

検定やカルタを通して市民の皆さんが地域のことに関心を持つきっかけとなつてくれればとのこと。

以下に検定の中から数問をご紹介しますので、皆さんも挑戦してみてください。

法仙塾 仙北市 ふるさと検定

問題① 佐藤貞子に唄われ世に出た民謡は何でしょうか？

- ア. ひでこ節
イ. 生保内節
ウ. おぼこ節

問題② 松木内川堤の桜は今年およそ何歳でしょうか？

- ア. 60歳
イ. 80歳
ウ. 100歳



問題③ 秋田内陸縦貫鉄道の駅は全部で29ありますが、そのうち仙北市内にはいくつありますか？

- ア. 7駅
イ. 10駅
ウ. 13駅



※回答と解説は下段にあります。

「糖尿病予防教室」を開催します

「血糖値が高め」の方は要注意！

健診やドックの結果で、「血糖値が高め」と言われたけど、「まだ大丈夫！」と思っている方はいませんか？血糖値が高くても最初のうちは症状が現れません。気がつかないうちに、腎不全などの合併症や心臓病、脳卒中を引き起こしてしまうことがあります。糖尿病の悪化を予防するために、糖尿病予防教室に参加して自分に合った運動方法や食事のポイントを学びましょう！

◆対象①②③に該当する方
①西木地区の方(他地区は後日改めてお知らせします)

②特定健診やドックの結果、HbA1c (NGSP値) が5.6%以上の方
③40歳から70歳の方、ご本人またはご家族

◎治療中の方は、医師にご相談ください。

※田沢湖地区、角館地区の日程は後日、広報に掲載します。

◆場所/西木保健センター
◆内容/勉強会、講演会、栄養教室、体操教室、採血等
◆実施期間/11月から2月 合計12回
※初回11月29日(金) 勉強会

保健・健康の掲示板

ほけん・けんこうのけいじばん

11月の献血日程

【全血】
◆日時・場所/11月26日(火)
♥9:40~13:30
秋田県立角館高等学校
♥15:00~16:00
JA秋田おぼこ 角館支店
◆問合せ/仙北市保健課 ☎55-1112



◆申込/11月21日(木)までに保健課まで電話でお申し込みください。
◆料金/無料
◆申込・問合せ/仙北市保健課 担当 後藤 ☎(55) 1112

活動広がる法仙塾 「ふるさとカルタ」も作成中

「ふるさと検定と併せて進めているのが「ふるさとカルタ」の作成です。

遊びながら地域のことが学べるように、地域の主題を「カルタ」にしています。

歌の内容や絵札をどうするか。また地域等を偏りなく選ぶなど、作成には苦労があったようです。

現在、読み札の歌を選定し、絵札を昔語り活動をしている方に依頼するなどしてサンプル作成まで進んでいるとか。完成したら市内の小中学校の子ども達に使ってもらいたいと思っているとのこと。

院内の 山中に咲く 雪椿



詳しくは法仙塾事務局(田口)まで 電話 090-7834-9422

①回答 ウ. おぼこ節
【解説】貞子は明治19年神代村に生まれる。大正11年、東京で開催された全国芸能競演会で「おぼこ節」を歌い1位となる。その後「秋田おぼこ佐藤貞子一座」を結成し、昭和初期に全国を巡業。秋田民謡を全国に広め、レコードは60万枚を超え、売上げも上がった。
②回答 イ. 80歳
【解説】松木内川堤の桜は昭和9年に今上天皇で誕生記念として植えられた。
③回答 イ. 10駅
【解説】角館、羽後大田、西明寺、八津、羽後長戸呂、松葉、羽後中里、左通、上松木内、戸沢の10駅。29駅中約3分の1が仙北市内の駅となっている。

## イベント

## ●お知らせナビ

### 平成 25 年度親子ふれあい事業 「親子の絆再発見」

●日時／12月15日(日) 13:00～15:30 ●会場／大仙市神岡農村環境改善センター(かみおか嶽友館となり) ●参加費／無料 ●対象／小・中学校の児童生徒とその保護者等(50組100人) ●予定講師／▶第1部 的川 泰宣(NPO法人子ども・宇宙・未来の会(KU-MA) 会長、宇宙航空研究開発機構「JAXA」名誉教授) ▶第2部 県立農業科学館 信田 学芸主事 ●内容／▶第1部/テーマ「宇宙がむすぶ家族のきずな」(仮題) ▶第2部/親子で一緒にバターの手作り体験 ●主催／秋田県仙北地域振興局・子ども・子育て支援推進仙北地区協議会 ●問合せ／仙北地域振興局福祉環境部企画福祉課 調整・障害者班 ☎0187-63-3403

### 第9回仙北市卓球大会

●日時／12月1日(日) 8:30～ ●会場／角館中学校 体育館 ●種目／▶団体戦・3人1チーム(シングルス2・ダブルス1) ▶個人戦・一般男子(高校生を含む)1部・2部・3部 ▶一般女子(高校生を含む)1部・2部・3部 ▶中学生 男・女(学年別) ▶小学生 ●参加対象／仙北市民・仙北市勤務者・高校生・中学生・小学生 ●参加費／▶団体1チーム(各団体2チームまで)1,500円 ▶個人1人500円 ▶高校生・中学生・小学生1人300円 ●参加締切／11月22日(受付当日不可) ●申込・問合せ／▶角館公民館・藤本順子 ☎54-1110 FAX 54-1521 ▶SELA 角電・小林真澄 ☎090-6222-2285 FAX 54-3576

### 第3回仙北市総合美術展

第3回仙北市総合美術展を次の日程で開催します。  
●開催日時／平成26年2月5日(水)～16日(日) ●出品申込期間／12月1日(日)～平成26年1月8日(水) ●詳しくは、広報12月1日号の折り込みチラシ「第3回仙北市総合美術展のご案内」でお知らせします。たくさんのお品をお願いします。 ●問合せ／仙北市総合美術展実行委員会事務局(仙北市教育委員会 生涯学習課) ☎43-3383



### 平成25年度「川をきれいにする 児童図画」表彰式および展示会

明日の日本を担う児童の方々に「川をきれいにする」ことについて認識を深めていただくと同時に、児童の作品を通して広く一般の方々にも、理解していただくために、平成25年度「川をきれいにする児童図画」表彰式および展示会を開催します。  
●表彰式日／11月18日(月)から表彰対象小学校校内で順次行います。  
●展示会日／11月19日(火)から西滝沢水辺プラザ(由利本荘市)を皮切りに、各会場で順次移動展示します。開催場所および開催時間については秋田河川国道事務所ホームページ(事務所ニュース)でご確認ください。  
●問合せ／国土交通省 秋田河川国道事務所 河川管理課 ☎018-864-2290 ホームページ <http://www.thr.mlit.go.jp/akita/>

### 角館交流センター 第1回仙北市老連芸能発表会

仙北市芸能老人クラブおよびグループの方々が、日頃実施している芸能ボランティアの成果を発表しますので、ぜひご来場ください。  
●日時／12月8日(日) 10:00～15:00 ●会場／角館交流センター 多目的ホール ●入場料／無料 ●問合せ／角館交流センター ☎54-1003

### 第61回世古寸喜展

すっかり師走の行事として定着した「世古寸喜展」が今年も11月30日(土)から12月2日(月)まで、角館交流センター多目的ホールを会場に開催されます。

多数の仙北市ゆかりの著名人の色紙等が展示され、希望の方にはお買い上げいただき、歳末助け合いにご協力いただきます。「晴陽会」日本画展、パッチワークキルト展と同時開催します。

市外の知人、友人の方々にも声をかけていただき、皆様お誘い合わせのうえ、会場にお越しください。

●日時／11月30日(土)～12月2日(月) 9:00～16:00(3日は13:00まで) ●会場／角館交流センター 多目的ホール(角館町中菅沢77-30) ●問合せ／世古寸喜世話人会事務局 角館公民館 ☎54-1110



### まぼろしの「田沢ながいも」 まつり

●日時／11月24日(日) 10:00～14:00 ●会場／田沢湖駅前(田沢湖「市」周辺) ●まぼろしの『田沢ながいも』が手に入るチャンスです。「田沢ながいも」の販売 限定300本(売切れ次第終了) ●まぼろしの『田沢ながいも』が美味しく食べられます。田沢湖産新そば使用の鶏そばに、まぼろしの「田沢ながいも」の極上とろろをトッピングしました。「田沢ながいも・とろろ鶏そば」(当日限り100食限定) 特別価格700円 ●料理長自慢の「田沢ながいも」料理をご紹介します。無料試食できます。(試食無くなり次第終了) ●問合せ／仙北市商工会 田沢湖支所 ☎43-0372



### 角館交流センター チャリティーフリーマーケット

婦人・子ども衣料、おもちゃ、そして毎回好評の手作りパンなどなど、掘り出し物がいっぱいです!

●日時／12月11日(水) 10:00～15:00 ●会場／角館交流センター 展示交流ホール ●入場料／無料

【出店者募集】  
仙北市在住の方で先着20人。詳しくは、下記へお問い合わせください。  
●問合せ／角館交流センター ☎54-1003



### 第5回全国縄縄競技大会

●日時／11月24日(日) 9:30～15:00 ●会場／角館温泉 花葉館 ●競技内容／①個人競技(10分間で長さを競う) ②団体競技(男女の組合せで3人1組、1人5分間で長さを競う) ●参加申込／11月23日(土)まで下記申込先へ住所、氏名、年齢、性別、電話番号をお知らせください。(団体競技は3人分) ●参加費／1人1,500円(入浴券・昼食付) ●主催／平成縄縄塾 ●共催／角館温泉 花葉館 ●申込・問合せ／▶花葉館 ☎55-5888 FAX 53-3337 ▶縄縄塾長 菅原 ☎55-1020 FAX 55-1120 ▶事務局 高橋 ☎55-4481 FAX 55-4481



### 多文化共生社会推進フォーラム

日本人も外国人も共に暮らしやすい地域をつくるためにはどんな工夫が必要でしょうか。いっしょに考えませんか。

●日時／12月7日(土) 10:00～16:00 ●会場／秋田大学手形キャンパス 一般教育2号館 103教室 ●参加費／無料 ●定員／150人 ●申込締切／11月29日(金) ●申込・問合せ／(公財)秋田県国際交流協会 ☎018-893-5499 ホームページ <http://www.aiahome.or.jp/>

### 生保内中学校 吹奏楽部・美術部合同発表会

●日時／11月23日(土) 17:30 開場 18:00 開演 ※美術部展は15時からご覧いただけます。 ●会場／仙北市民会館 ●問合せ／生保内中学校 ☎43-1181

### 東日本大震災復興支援事業 第2回ちびっこ運動会

●日時／11月23日(土) 10:30～ ●会場／NPO法人角館総合型地域スポーツクラブ クラブハウス(市立角館総合病院近く) ●参加対象／ハイハイできる赤ちゃんから小学3年生まで ●賞品たくさんあります。

●わたあめ・ポップコーン・うどん(無料)コーナーもあるよ! ●小学生高学年、中学生ボランティアを募集中! ●主催／NPO法人角館総合型地域スポーツクラブ ●共催／東日本大震災による避難者を支援する秋田県南連絡協議会 ●申込・問合せ／クラブ マネージャー 佐藤 ☎54-1505



### 第13回角館混声合唱団定期 演奏会 マイブーム2013

混声合唱曲「空に 樹に…」全曲に挑戦! 晩秋の午後のひととき、多数のご来場をお待ちしています。

●日時／12月7日(土) 13:30 開場 14:00 開演 ●会場／角館樺細工伝承館ホール ●問合せ／佐藤 ☎090-3643-6693

## セミナー・教室等

### 求職者講習のお知らせ 「パソコン初級科」受講生募集

パソコンを活用した文書作成、表計算、プレゼンテーション等の各種ソフト活用法とインターネットに関する基礎知識や技能を習得し、各種のOAソフトを活用したパソコン操作ができる人材として、早期再就職を支援します。

●対象者/ハローワークに求職の申込をしている求職者で、ハローワークからのあっせんを受けた方 ●実施主体/秋田県立大曲技術専門学校 ●講習期間/12月20日(金)～3月26日(水)(土・日・国民の祝日・12/30～1/3を除く、3か月・60日間) ●講習時間/1日6時間(9:00～16:00) ●実施会場/角館東地区公民館 ●講習内容/エクセル基本・応用、ワード基礎・応用、パワーポイント操作等 ●受講料/無料(教材費等は受講者負担) ※仙北市民の方には、市が教材費の一部を補助します。 ●定員/15人 ●申込期間/11月11日(月)～12月5日(木) ●申込先/ハローワーク角館 ☎54-2434

**【面接および適性試験】**  
●日時/12月11日(水) 9:00～(受付8:45～) ●会場:大曲技術専門学校(大仙市大曲川原町2-30)

求職者でハローワークのあっせんを受けた方は、一定の条件を満たすと各種の給付を受けられる制度があります。

①雇用保険の失業給付  
②職業訓練受講給付金  
③秋田県受講奨励金の順にご検討ください。

それぞれに条件がありますので、ハローワークの窓口でご相談ください。

### 仙北市総合情報センター主催 第3回パソコン講座受講生募集

①パソコン基本(4日間)  
マウス・キーボード操作、文字入力、インターネット、電子メールなど  
●対象/初心者 ●日時/12月3日(火)・4日(水)・10日(火)・11日(水) 13:00～16:00

②ワード基本(2日間)  
年賀状の作成など  
●対象/パソコン基本操作をおおよそ習得している方 ●日時/12月17日(火)・18日(水) 13:00～16:00

●使用するパソコン Windows 7 ●場所/仙北市総合情報センター 研修室(角館町町上丁23) ●定員/各30人 ●申込・問合せ/仙北市総合情報センター(土・日曜日、祝日を除く) ☎43-3339 ※テキストについては、学研の「わかるパソコン入門 Windows7」1,200円を書店(ブックイン105など)で購入し持参願います。

### 仙北市文化財(絵画)「大黒恵比寿」の画家 「長山孔寅」を知る

西木町の出身といわれている「長山孔寅」についての研修を計画しました。参加くださいますようお願いいたします。

●開催日/11月25日(月) ●会場/秋田県近代美術館 ●講師/秋田県立近代美術館 学芸員 山本文志氏 ●集合(出発)時間・場所/正午・仙北市役所西木庁舎 ●研修/13:30～15:00 ●詳しくは、下記へお問い合わせください。 ●申込・問合せ/事務局 佐藤 ☎47-2981 ※小型バスの定員になり次第締切

### 母子家庭のお母さんなどを対象とした講習会を開催します

●講習内容/Microsoft Office Specialist Excel2010 ●対象/秋田県内に住む母子家庭の母、寡婦等、父子家庭の父、寡夫等 ●受講期間/平成26年1月15日(水)～2月21日(金)の間(月・水・金)17日間 ●講習時間/18:30～20:30 ●会場/秋田県社会福祉会館9階第2会議室(秋田市) ●受講料/無料(テキスト代4,000円と受験料は実費) ●申込方法/申込書に記入し申し込みください。※申込書は仙北市役所子育て推進課にあります。 ●申込締切/12月25日(水) ●申込・問合せ/秋田県ひとり親家庭就業・自立支援センター ☎018-896-1531 FAX 018-866-2166 E-mail jiritusien@blue.ocn.ne.jp

### みんな集まれ山鳩館へ! フラワーアレンジメント講習会

恒例となりました山鳩館の講習会を開催します。おしゃべりしながら、お正月へ向けたすてきなお花の置物を作ってみませんか?

●日時/12月5日(木)10:00～11:30 ●場所/山鳩館(上桧木内多世代交流施設) ●対象/西木地区のおおむね65歳以上の方(男女問いません) ●講師/杉山明子氏 ●内容/フラワーアレンジメント(造花を使った正月向けの和風なもの) ※材料は杉山先生が準備します。 ●材料費/1,000円以内(当日、杉山先生にお支払いください) ●作品を持ち帰る大きめの紙袋等をご持参ください。 ●申込締切/11月29日(金) ●送迎のご相談に応じます。気軽にご連絡ください。生きがい通所のご利用もお待ちしております。 ●申込・問合せ/仙北市長寿支援課 ☎43-2281

### 子育てサポータースキルアップ 研修会

子育て支援活動に取組む人材の資質向上を目的として仙北市でも開催しますのでご参加ください。

●日時/12月4日(水)9:00～16:00 ●場所/角館交流センター ●研修内容/子どもの遊び方、発達障がい児の対応方法、公的子育て支援策、子育てサポーターの活動交流についての各講座 ●参加対象/子育てサポーター、子育て支援活動を行っている人、子育て支援活動に関心がある方 ●受講料/無料(託児サービスあり) ●定員/25人 ●申込・問合せ/▶NPO法人秋田県子育てサポーター協会事務局 ☎018-834-3441 FAX 018-834-4844 ▶仙北市担当 茂木 ☎080-3199-3241 申し込みの際は、住所、氏名、電話、託児の有無をお伝えください。

### 男性のための料理教室

仙北市食生活改善推進協議会では「自分で料理がしたい!」「家族に料理を作ってもらいたい!」という男性の皆さんを対象に料理教室を開催します。

健康について学びながら手軽にできる料理を作りますので、今まで台所に立ったことがない方も、ぜひご参加ください。

●日時/12月17日(火)10:00～13:00(受付9:45～) ●場所/仙北市健康管理センター(角館交流センターとなり) ●内容/調理実習(手軽に作れる料理)、試食 ●対象/仙北市にお住まいの男性 ●定員/15人 ●参加費/無料 ●持ち物/エプロン、三角巾、筆記用具 ●申込・問合せ/仙北市保健課 ☎55-1112 ●申込締切/12月6日(金)※定員になり次第、締め切ります。

### 生保内友の会主催 家事家計講習会

みんなで分け合う豊かな社会。見つめなおそう、我が家の暮らし。

●日時/12月1日(日)10:00～12:00 ●会場/生保内友の家(松田歯科様となり) ●資料代/400円 ●問合せ/大石 ☎44-3577

## 相談

### 無料人権・困りごと 特設相談所

次のような悩みごと・困りごとはありませんか?人権擁護委員が相談に応じます。相談無料、秘密厳守。ひとりで悩まず相談してください。

親子・夫婦関係、虐待、いじめ、近隣関係、名誉・信用の問題等

●日時/12月4日(水)10:00～15:00 ●場所/仙北市役所角館庁舎、田沢湖総合開発センター、西木公民館 ●問合せ/▶秋田地方法務局大曲支局 0187-63-2100 ▶子ども人権110番 0120-007-110 ▶女性の人権ホットライン ☎0570-070-810

#### 【仙北市人権擁護委員】

- ◆角館地区  
草薙 紀雄(白岩) ☎55-2803  
山口 幸子(西勝楽町) ☎53-2856  
黒澤 福子(山谷川崎) ☎54-2283
- ◆田沢湖地区  
清水 力(卒田) ☎44-2470  
竹田 幸博(生保内) ☎43-3116  
高橋 英幸(田沢) ☎42-2424
- ◆西木地区  
門脇 主彦(上桧木内) ☎49-2451  
伊東 和子(桧木内) ☎48-2921

## お知らせナビ

### エイズ無料相談・検査

12月1日の世界エイズデーにあたり、エイズに関する相談・検査を無料で実施します。検査希望の方は事前に申し込みください。

●日時/11月29日(金)9:00～11:00 ●会場/大仙保健所 ●申込・問合せ/大仙保健所 健康・予防課 ☎0187-63-3404  
※毎月の定例検査は第3水曜日に実施しています。(事前予約制)

### 「多重債務相談窓口」のご案内

東北財務局秋田財務事務所では、借金を抱えお悩みの方々からの相談に応じています。

借金問題はさまざまな方法で必ず解決できます。お気軽にご相談ください。相談は無料です。

●相談窓口/財務省 東北財務局 秋田財務事務所 理財課 ●受付時間/月～金曜日(祝日、年末年始除く)8:30～17:15 ●連絡先/☎018-862-4196(専用)

## 募集

### 大瀧村職員(保健師)採用試験

●日時/12月15日(日) ●場所/大瀧村役場 ●試験区分/保健師(短大高専卒) ●募集期間/11月28日(木)まで ●問合せ/大瀧村総務企画課 ☎0185-45-2111

### 平成25年度自衛官募集

**【自衛官候補生2次募集】**  
 ●受付期間／11月22日(金)まで  
 ●試験期日／11月24日(日) ●受験資格／昭和62年4月2日～平成8年4月1日までの間に生まれた男子(高卒見込含む) ●身分/特別職国家公務員 ●休日/週休2日制、年次休暇など ●待遇/宿舎費無料、食事支給、制服・寝具等貸与など ●その他/医療施設、福利厚生等充実しています。

**【高等工科学校生徒】**  
 ●受付期間/平成26年1月10日(金)まで ●試験期日(1次試験)/平成26年1月18日(土) ●受験資格/平成9年4月2日～平成11年4月1日までの間に生まれた男子。なお、推薦採用試験もあります。

●問合せ/自衛隊秋田地方協力本部大仙地域事務所 ☎0187-63-1313

### 平成25年度 秋田県市町村総合事務組合職員(大学卒)採用試験

●採用予定人数/1人 ●受験資格/①昭和60年4月2日～平成4年4月1日までの間に生まれた者 ②平成4年4月2日以降に生まれた者で、大学卒または平成26年3月までに大学を卒業見込みの者 ※欠格事項があります。 ●受付期間/12月4日(水)まで ●試験日(第1次試験)/12月17日(火) ●試験会場/秋田県市町村会館5階大会議室 ●申込書請求・受験申込方法など、詳しくはお問い合わせください。 ●問合せ/秋田県市町村総合事務組合総務課 職員採用担当 ☎018-888-0220

## お知らせ

### 消費税および地方消費税が変わります

平成26年4月1日から消費税および地方消費税の税率が8%に引き上げられます。  
 また、総額表示義務について、税込価格だと誤認されないための措置を講じていれば、税込価格による表示をしなくてもよいとする特例が設けられました。(表示例:100円(税抜き))。  
 詳しくは、国税庁ホームページ(www.nta.go.jp)をご覧ください。

### 林業退職金共済制度(林退共)からのお知らせです

林業の仕事をしていなかったことがありますか？  
 林退共制度に加入していたが、退職金をまだ受け取っていない方を探しています。  
 以前、林業の仕事をしていたが、ご自身が林退共へ加入していたか分からない方についてもお調べします。  
 また、罹災された共済契約者および被共済者の皆様に対し、各種手続(共済手帳の紛失、退職金の請求等)の必要が生じた場合は、できる限りの範囲で速やかに対応したいと考えていますので、最寄の支部または本部へお問い合わせ、ご相談くださいますようお願いいたします。  
 ●問合せ/独立行政法人 勤労者退職金共済機構 林業退職金共済事業本部 ☎03-6731-2887 F A X 03-6731-2890 ※詳しくは、ホームページでもご案内しています。  
<http://www.rintaikyotaisyokukin.go.jp/>

### 事業主の皆様へ 雇用保険の手続き漏れはありませんか？

加入漏れ等があると従業員の方が退職した場合に雇用保険(失業給付)を受給できなくなります。届け出の提出時期を過ぎると採用日より加入できない場合もありますので、ぜひご確認を！  
 ※雇用保険の加入要件  
 ◆一週間の所定労働時間20時間以上  
 ◆31日以上雇用見込みあり  
 2つの要件を満たしている方に加入義務があります。  
 また、加入後に勤務時間の変更等により週20時間未満の労働時間になった場合は喪失届の提出が必要となります。  
 ●問合せ/ハローワーク角館 ☎54-2434

### 第三セクター連携協議会 わくわく仙北ぐるっとスタンプラリー開催

仙北市内第三セクター施設をまわるスタンプラリーを開催しています。抽選で各施設で使える食事券などが当たるほか、特典もあります。皆さんご参加ください。  
 ●対象施設/角館温泉花葉館、西宮家、西木温泉クリオン、田沢湖ハーブガーデン「ハートハーブ」、アルパこまぐさ、仙北市民浴場東風の湯 ●期間/12月31日(火)まで ●詳しくは、各施設へお問い合わせください。 ●問合せ/▶花葉館 ☎55-5888 ▶クリオン ☎47-2010 ▶西宮家 ☎52-2438 ▶アロマ田沢湖 ☎43-2424



### 「平成25年住生活総合調査」にご協力をお願いします！

国土交通省(秋田県)では、12月1日を基準日として「住生活総合調査」を実施します。この調査は、住宅政策の基礎資料を得ることを目的に5年おきに実施している調査です。11月21日から12月10日にかけて、10月に実施された「住宅・土地統計調査」にご回答いただいた世帯の一部の世帯に調査員が調査票の配布・回収に伺いますので、重ねてお手数をおかけしますがご協力をお願いします。  
 調査につきましては、仙北市建設部都市整備課職員がお伺いします。  
 ●問合せ/秋田県建築住宅課 ☎018-860-2561 FAX 018-860-3819

### 秋田海上保安部からお知らせ 安全で楽しい釣りをするために

ハタハタを釣りに行く予定の方も大勢いらっしゃると思います。  
 海で釣りをするときには…  
 ◎ライフジャケットを必ず着用しましょう。  
 ◎防水対策をした携帯電話を持ちましょう。  
 ◎海に転落した人を発見したときは「118」に電話を。  
 ◎立入禁止場所には入らないようにしましょう。  
 ◎2人以上で行動しましょう。  
 ◎悪天候時、無理に釣りをしないでようにしましょう。  
**【携帯電話から秋田県の海の気象情報等を!!】**  
<http://www6.kaiho.mlit.go.jp/akita/>  
 ●問合せ/秋田海上保安部警備救難課 ☎018-845-1622

## ご支援

### ありがとうございました

8月9日発生の豪雨災害に対し、多くのご支援をいただいた皆様をご紹介します。(敬称略・順不同)  
 ※広報10月16日号および11月1日号に掲載分(掲載の了承について10月24日までに確認できた方)以降に確認できた皆様(11月8日現在確認分)

- ◆躍進会 ◆日本赤十字社岩手県支部盛岡市地区 ◆布施和生(大阪府) ◆中田勉(横手市) ◆美郷町農業委員会 ◆生保内中学校生徒会 ◆田沢湖絵画同好会 ◆田沢湖地区老人クラブ連合会

### 介護保険事務所からのお知らせ

### 地域密着型サービス事業所の公募および説明会について

●公募の趣旨/大曲仙北広域市町村圏組合では、介護保険事業計画に基づき、地域密着型サービス事業所の基盤整備を進めています。  
 本公募は、公正に事業者を選定・指定し、より優良な介護サービスを確保するため実施するものです。

### 公募する地域密着型サービス

事業の種類	整備年度
複合型サービス	平成26年度
定期巡回・随時対応型訪問介護看護	平成26年度

- 応募要件/①設置主体は法人であること。②整備年度内に事業の開始が可能であること。③介護保険法第78条の2第4項および第115条の12第2項各号に該当しないこと。

- ④応募に係る説明会に参加すること。
- 応募に係る説明会  
 ◎日時/12月16日(月) 14時～  
 ◎場所/大仙市役所仙北庁舎3階第1会議室  
 ◎申込期限/12月10日(火) 17時  
 ※法人名、参加者名、電話番号、開設を希望する事業名、開設予定地、開設予定時期を明記し、左記宛にFAXでご連絡ください。

●問合せ/大曲仙北広域市町村圏組合介護保険事務所 事業監査班  
 〒014-0805 大仙市高梨字田茂木10番地 大仙市役所仙北庁舎3階  
 ☎0187(86)3913  
 FAX 0187(86)3914

## INDEX

- 2-3 第136回秋田県種苗交換会が閉幕
- 4-5 平成26年度 保育園・幼稚園入園申込案内
- 6-7 市役所からのお知らせ
- 8-9 仙北市の放射性物質測定結果
- 10-11 高齢者輝き表彰
- 12 第29回国文化祭・あきた2014 仙北市主催事業紹介⑧／第5回生涯学習サークル紹介
- 13-15 ちいきのわだい
- 16 まちづくり日記／保健・健康の掲示板
- 17 法仙塾が「ふるさと検定」「ふるさとカルタ」を作成
- 18-23 お知らせナビ
- 24 カレンダー・目次

### 広報担当者の

## つぶやき



**SR** 予想以上の雪にあわてて車のタイヤ交換をしました。タイヤをしまっている場所が若干離れているため、そこまで車でソロソロと…。ビクビクしながらようやくたどり着き、やっとの思いでタイヤ交換した車を運転したところ、左側からキィ〜キィ〜。運転手もなんだか泣きそうです。



**TR** 仙北市で初開催の秋田県種苗交換会。会場が家から近いし、せっかくなので家族を連れて行ってみました。で、会場に着くと大粒の雨！さらに霰も!! さっきまでは晴れていたのに…とへこみましたが、息子は展示ブースでバイキンマンのキーホルダーをゲットしてご機嫌でした。



**YR** 暗証番号やパスワードの管理がとて多くなってきました。久しぶりに使用したシステムで利用パスワードを忘れ、大事に記録した(ハズ)のメモも見つけられず、再登録となりました。便利ははずが手間取りました。まだ忘れていたのかも？と確認中です。

# 仙北市カレンダー 11/16(土) ~ 12/5(木)

11/16(土)

17(日)

18(月)

19(火)

- 第2回パソコン講座(総合情報センター9:00~12:00) 11/1・P9
- 韓国語(初級)講座(田沢湖総合開発センター19:00~20:00) 10/16・P18

20(水)

- 第2回パソコン講座(総合情報センター9:00~12:00) 11/1・P9
- えくぼの会(角館交流センター10:00~14:00) 11/1・P12
- ロープワーク教室(9:30~11:30 田沢湖総合開発センター) 11/1・P23
- 社会福祉協議会 心配ごと相談日(田沢湖総合開発センター13:00~16:00) 11/1・P24
- 行政相談所開設日(田沢湖総合開発センター13:00~16:00) 11/1・P24

21(木)

22(金)

- デジカメ・ビデオ応用講座(13:30~15:00 田沢湖総合開発センター) 11/1・P23

23(土)

- 生保内中学校吹奏楽部・美術部合同発表会(仙北市民会館18:00~ ※美術部展15:00~) P18
- 第2回ちびっこ運動会(NPO法人角館総合型地域スポーツクラブクラブハウス10:30~) P18

24(日)

- 第5回全国縄綱競技大会(角館温泉花葉館9:30~15:00) P18
- まぼろしの「田沢ながいも」まつり(田沢湖駅前10:00~14:00) P18
- みんなの校歌コンテスト(仙北市民会館14:00~) 11/1・P22

25(月)

- デジカメ・ビデオ応用講座(13:30~15:00 田沢湖総合開発センター) 11/1・P23

26(火)

- 献血(角館高等学校9:40~13:30、JA秋田おほこ角館支店15:00~16:00) P16
- 第2回パソコン講座(総合情報センター9:00~12:00) 11/1・P9
- 韓国語(初級)講座(田沢湖総合開発センター19:00~20:00) 10/16・P18

27(水)

- 第2回パソコン講座(総合情報センター9:00~12:00) 11/1・P9
- こころの相談(角館交流センター13:30~17:00) 11/1・P12
- デジカメ・ビデオ応用講座(13:30~15:00 田沢湖総合開発センター) 11/1・P23

28(木)

- 社会福祉協議会 心配ごと相談日(社会福祉協議会角館支所13:00~16:00) 11/1・P24

29(金)

- ロープワーク教室(9:30~11:30 田沢湖総合開発センター) 11/1・P23
- 健康づくり教室(NPO法人角館総合型地域スポーツクラブ13:30~15:30) 10/16・P19

30(土)

- 仙北市民医学講座(グランデールガーデン15:00~19:00) P6
- 第61回世古寸喜展(角館交流センター9:00~16:00 12月2日(月)まで) P19

12/1(日)

- 第9回仙北市卓球大会(角館中学校体育館8:30~) P19
- 家事家計講習会(生保内友の家10:00~12:00) P21
- 児童虐待防止講演会(角館榊細工伝承館13:00~15:00) 11/1・P15

2(月)

- 夜間納税窓口開設日(市役所田沢湖・角館・西木庁舎17:15~19:00) P6

3(火)

- 第3回パソコン講座(総合情報センター13:00~16:00) P20
- 韓国語(初級)講座(田沢湖総合開発センター19:00~20:00) 10/16・P18

4(水)

- 第3回パソコン講座(総合情報センター13:00~16:00) P20
- 子育てサポーターズスキルアップ研修会(角館交流センター9:00~16:00) P21
- 無料人権・困りごと特設相談所(仙北市役所角館庁舎、田沢湖総合開発センター、西木公民館10:00~15:00) P21
- えがおサロン「語って、笑って、ホッと一息」(田沢湖健康増進センター13:00~16:00) 11/1・P12
- ゆう子先生のニードルパンチ教室(田沢湖図書館) 6/1・P17

5(木)

- フラワーアレンジメント講習会(山鳩館10:00~11:30) P20
- 第36回児童生徒県南美術展(平福記念美術館9:00~16:00 1月29日(水)まで) 11/1・P5
- 韓国語(中級)講座(田沢湖総合開発センター19:00~20:00) 10/16・P18