

# せんま

1-16

2011.1.16 No.74

## 主な内容

- P2 ~ 3 仙北市消防出初式
- P4 クニマス里帰りプロジェクト
- P8 ~ 9 市県民税申告相談
- P14 河正雄「故郷展」

絵本に見つけた クニマス漁  
「元気通信」5 ページ



# 仙北市消防出初式

## 消防・防災に対する決意を新たにスタート

1月6日、平成23年仙北市消防出初式が開催され、市消防団員による分列行進と式典が行われました。

式典に先立ち行われた分列行進では武家屋敷通りから、角館交流センターへ向けて出発。沿道から声援を受けながら、力強い行進を行いました。

仙北市民会館で行われた式典では、門脇市長が「昨年のような豪雨や身近で起こる多くの災害に、市民の防災に対する関心は高くなっている。団員の皆さんは諸先輩方が築いた輝かしい伝統を受け継ぎ、より一層の結束を図りながら市民の生命、財産を各種災害から守るため、新たな決意をもってより一層ご精進くださるようお願い申し上げます」と式辞を述べました。

また、高山仙北市消防団長が「昨年を振り返ると、火災が12件発生し市民の貴重な財産が奪われた。また遭難等の事故が19件あり、1件については懸命な捜索活動にもかかわらず未だ発見されていない方もいる。今後は遭難に対する予防活動も、防火と併せて強化しなければならないと考えている」と訓示。続いて、消防活動に尽力された方々の表彰が行われ、受章者を代表し、佐藤馨第四分団副団長が「消防本来の使命達成のため、なお一層の努力と技術向上に努める」と謝辞を述べました。

最後に、全員が万歳三唱により士気を高め、今年1年の防災を誓いました。

# 受章者

## 秋田県知事表彰

### ◆有功章

佐藤馨(第4分団)、相原功(第3分団)、阿部徹、齋藤和美(以上第5分団)、佐藤一(第6分団)、渡辺勇悦(第7分団)、高橋正夫(第9分団)

◆永年勤続功労章(40年以上勤続)

高貝寿孝(第7分団分)

◆永年勤続章(35年以上勤続)  
畠山敏美(第3分団分)、藤川孝雄、田村喜美男(以上第4分団)、佐越昇(第7分団)、草薙良孝(第8分団)

◆永年勤続章(30年以上勤続)  
小木田義忠、佐藤操(以上本部)、田口忠正(第2分団)、細川修(第4分団) 沢野壽(第7分団)、高橋芳弘(第8分団)、林崎久(第9分団)、田口喜藏(第10分団)

◆永年勤続章(25年以上勤続)  
鈴木誠栄(第1分団)、田口桂(第2分団)、小原幸一(第3分団)、津嶋重利(第4分団)、佐藤庄誠、蘭藤博行、佐藤智(以上第5分団)、浅利昭人、田中昭男、中嶋正樹(以上第6分団)

団)、高橋弘、佐々木一彦(以上第7分団) 石郷岡秀雄、永山明、中沢忠春(以上第9分団)、鈴木正彦、戸澤信彦、高橋純正、鈴木一彦、藤原繁(以上第10分団)

◆永年勤続章(20以上勤続)

田口守(本部)、堀川義仁(第1分団)、山手昭治(第2分団)、加藤正、荒木田憲治、田口和美(以上第3分団)、佐藤勇榮、門脇善寛、三浦猛、藤原利彦、細川正利、佐藤俊美(以上第4分団)、赤倉充、佐藤一美(以上第5分団)、中村和好、村上正樹、若松金男、布谷金男(以上第6分団)、新山博毅(第7分団)、佐藤貢(第8分団)、安杖功(第9分団)、田口旭、仙波覚(以上第10分団)

◆功労章

松田和敏、千葉龍雄(以上第2分団)、大山哲夫(第4分団)、浅利敏美、門脇成太郎(以上第6分団)、佐藤大、武藤章(以上第7分団)、千葉俊一(第8分団)、辻広勝(第9分団)、戸澤壽一郎(第10分団)

### ◆功績章

◆永年勤続特別功労章

信田莊(本部)、加藤晃喜(第8分団)

### ◆功績章

◆功績章

◆功績章

### ◆功績章

柴田尚紀、堀内新平(以上第1分団)、池田茂男、千葉茂樹、松田吉生、丑澤司、千葉和幸(以上第2分団)、倉橋昭徳、草薙賢一、田口知明、荒木田豊藏(以上第3分団)、高橋敦(第4分団) 田中忠義(第6分団)、高橋学(第10分団)

◆1年間無火災分団

◆優良分団

◆全県操法大会第7位

◆支部操法大会準優勝

◆東北水防大会最優秀賞

◆感謝状

◆感謝状

◆感謝状

◆感謝状

◆感謝状

◆感謝状

◆感謝状

◆感謝状

◆感謝状

◆感謝状

◆感謝状

◆感謝状

◆感謝状

◆感謝状

◆感謝状

◆感謝状

◆感謝状

◆感謝状

◆感謝状

◆感謝状

◆感謝状

◆感謝状

◆感謝状

◆感謝状

◆感謝状

◆感謝状

◆感謝状

◆感謝状

◆感謝状

◆感謝状

◆感謝状

◆感謝状

◆感謝状

◆感謝状

◆感謝状

◆感謝状

◆感謝状

◆感謝状

◆感謝状

◆感謝状

◆感謝状

◆感謝状

◆感謝状

◆感謝状

◆感謝状

◆感謝状

◆感謝状

◆感謝状

◆感謝状

◆感謝状

◆感謝状

◆感謝状

◆感謝状

◆感謝状

◆感謝状

◆感謝状

◆感謝状

◆感謝状

◆感謝状

◆感謝状

◆感謝状

◆感謝状

## 秋田県消防協会大仙市仙北市美郷町支部長表彰

### ◆精勤章(7年以上勤続)

千葉純也、羽川勇樹、山館朋之上野広紀、羽根川大樹(以上第1分団)、江橋武、三浦英敏、三浦修(以上第2分団)、小玉誠、樋口清和、高橋武志、荒木田浩生、樋口好和、高橋寿和(以上第3分団)、佐藤広海(第5分団)、高橋巧、橋正勝(以上第6分団)、高橋光(第8分団)、千葉哲、山形満、菅原一正、高橋幸人、辻純、高橋優徳(以上第9分団)、大澤広也(第10分団)

### ◆精勤章(3年以上勤続)

渡辺祐介、田口徹(以上第1分団)、松田朝生、田口伸哉、田口善之(以上第2分団)、稲田慎一、稲田智博、金子公貴、黒沢明(以上第3分団)、大沢克寿、藤原洋祐、佐藤雅純、藤村誠、飯島卓(以上第4分団)、八柳健太、佐々木太茂、筒崎剛(以上第5分団)、小林浩明、浅利司、金谷雅俊(以上第6分団)、鎌川卓也(第7分団)、皆川勝、高村友和(第8分団)

### ◆精勤章

◆精勤章

### ◆精勤章

◆精勤章

### ◆精勤章

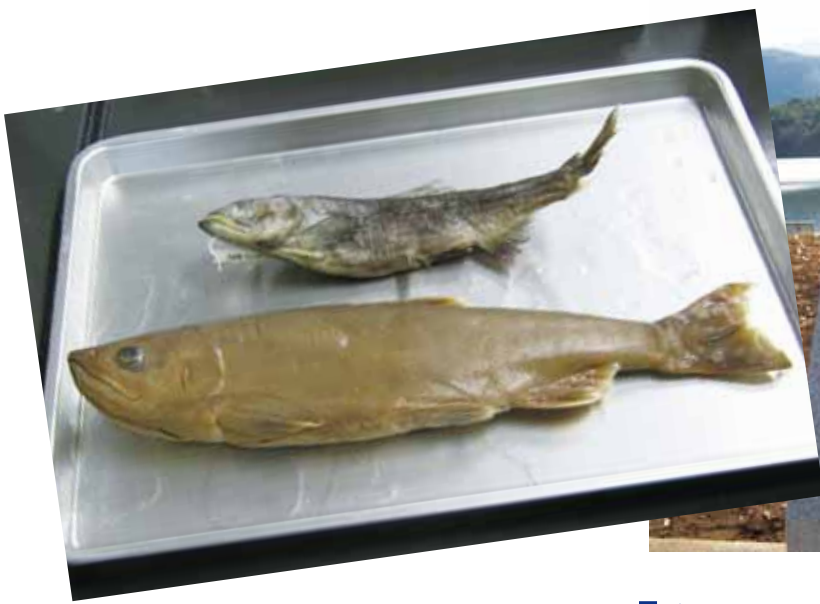
◆精勤章

(敬称略)



「県民の安全安心確保のため、消防団体制の強化による地域防災力の充実に、一層の尽力をお願いします」と佐竹知事(中)





西湖で捕獲したクニマス(上)と  
京都大学に保存されていたクニマス(下)

## 「クニマス生存」を受け 県と市でプロジェクト立ち上げ

～ 12月25日・26日に  
京都大学、西湖を訪問～

田沢湖に生息していた絶滅種クニマスが山梨県の西湖で見つかったことを受け、県と市は、12月17日、今後の方策を検討する「クニマス里帰りプロジェクト」を立ち上げ、21日に県庁で関係職員による初会合を開きました。

この中で、市からは、田沢湖はまだクニマスを放流できる環境になく、水槽を使った展示による里帰りができないか、田沢湖と西湖との友好提携、中坊徹次京都大学教授、東京海洋大学客員准教授「さかなクン」への



京都大学中坊徹次教授が、今回の発見に至る経緯を紹介

市民榮譽賞の授与、県の魚への指定などを提案しています。

また、年末の25日、26日の両日には、門脇市長をはじめ、クニマスや田沢湖の再生に関わってきた人たちが、京都大学や西湖を訪れ、発見にご尽力いただいた中坊教授やさかなクン、西湖のある富士河口湖町の渡邊凱保町長や西湖漁業協同組合の三浦保明代表理事などにお会いし、感謝の気持ちを伝えるとともに、今後の里帰りプロジェクトへの協力をお願いしました。



クニマス発見の功労者さかなクンへ  
里帰りの協力をお願い

# 昔の田沢湖は 「こんなにも豊かな湖だった」

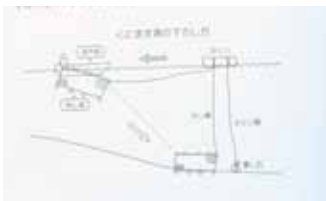
松田幸子さん  
(生保内字武蔵野)



昔の潟尻周辺



クニマス漁の様子



1mぐらいの鯉も捕れました

昨年末以来、「クニマス生存」のニュースで賑わっていますが、今から10年以上前に田沢湖再生に願いを込めて絵本「希望」を発行していた松田幸子さん（生保内武蔵野）にお話しを伺いました。

松田さんは、クニマスを探し続けていた故三浦久兵衛さんの姪にあたり、生前三浦さんから昔の田沢湖について聞いていたことを平成12年に絵本にまとめています。

「うれしかったですね。幸せという感じです。すごい発見だと思います」とクニマス発見の報道を聞いての感想。

絵本の内容については、「昭和

15年以前の自然に恵まれた豊かな生活を中心に紹介しています。田沢湖には65軒の組合員からなる様湖漁業協同組合があって、クニマス、コイ、ウグイ、イワナ、ウナギなどを捕って生活し、農業よりも漁業で生計を立てていたようです。飢饉の時でも、隣の人たちに魚を食べさせたりすることがあったと聞いています。また、クニマスの捕り方についても、刺し網漁の方法を詳しく図解入りで説明しています」

田沢湖に玉川の水が導入された経緯については、「初めて聞く人でもわかりやすく簡単にまとめています。導水については、

時代背景からも阻止は難しかったかもしれませんが、現在では考えられないことが起こってしまったと思っています。田沢湖の自然はもとより、食文化までも根絶やしにしてしまったことは残念なことです。今後は、時間はかかるかもしれませんが、昔の田沢湖を再生し、クニマスの里帰りができたらと思います」と話してくれました。

※松田さんは、「希望」のほかにも、田沢湖周辺の民話を「田沢湖のむかしばなし」にまとめています。



## 角館ライオンズクラブ 角館中学校へ車イス寄贈

12月20日、角館ライオンズクラブから、角館中学校へ「自走用スチール車イス」「チェア型担架」が寄贈されました。

設立以来例会開催が千回になったことを記念して行われた今回の寄贈に、生徒会を代表して、会長の田口墨君が「ありがとうございます。大切にさせていただきます」とお礼の言葉を述べました。



## 調理師包和会 山の芋鍋でボランティア

調理師「包和会」（斎藤忠一会長）では、ボランティア活動として12月20日、「介護老人保健施設 田沢の郷」の皆さんへ、手作りの山の芋鍋を振る舞いました。「美味しく食べてもらえるよう調理しました」との斎藤会長のあいさつに、「おいしかった」「ありがとう」とお礼の言葉が送られました。



## 難問に挑戦した子供たち 角館キッズ学びい教室

「市総合情報センター」で6日から3日間、第18回「角館キッズ学びい教室」が開催され、仙北市・大仙市7校から、延べ165人の児童が参加しました。地域住民や角館高校生がボランティア講師として、学力向上と人材育成を目的にオタスケマンの会が主催しました。

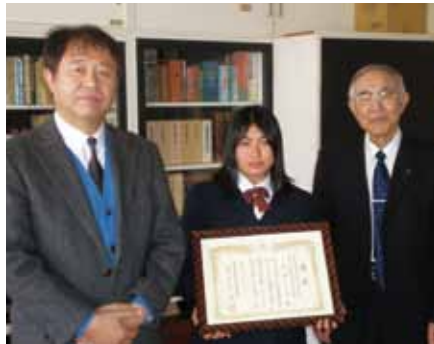
教室では、子どもたちが問題に対し「あつ、そうか」とうなずき納得のメモ。「いいぞ」と励ますオタスケマン。真剣に取り組み姿が見られました。

## 中学生の『税についての作文』 市内中学生受賞



佐藤さん、宮田さん、鈴木さん（角館中）

作文を通じ中学生の皆さんに税について関心を持ち、正しい理解を深めてもらおうと、国税庁と全国納税貯蓄組合連合会が共催で実施している『税についての作文』で、鈴木翔馬さん（角館中学校2年）が大曲税務署長



渡辺さん（西明寺中）

賞、宮田あやかさん（角館中学校3年）と佐藤麗奈さん（角館中学校3年）が仙北地域納税貯蓄組合連合会長賞、渡辺仁美さん（西明寺中学校3年）が仙北地域納税貯蓄組合連合会長特別賞をそれぞれ受賞しました。



畠山ヒテさん

## おめでとうございます 白寿のお祝い



渡邊マツエさん

この度、畠山ヒテさん、渡邊マツエさん、芳賀トキエさんが白寿を迎え、市からお祝いと花束が贈呈されました。



芳賀トキエさん

「ある日、  
エジプト王会議で」

仙北市長

門脇 光浩

年末テレビで、ピラミッドの謎みたいな番組がありました。紀元前2500年頃に造られた世界最大級の建造物は、エジプト第4王朝のファラオ・クフ王の墳墓と言われています。番組は宝物室がどこなのか、リモコンロボットで探り当てようと言う試みでした。この番組を見ていて思い出したことがあります。それは、そもそもピラミッドは王墓ではないと言う新学説。愛読する浅田次郎さんのエッセイ集「つばさつばさ」には「〜では墓でないとする」と、いったい何の目的で造られたのか。それは公共事業だ。つまりナイル川の氾濫期に畑を失ってしまう農民を集めて、ひたすらピラミッド建設に従事させ、食糧を給与する失業対策事業なのだ。」とあります。

「面白い発想です。仮にこの説が正しいとすれば、今から4500年以上も昔のある日、王様と賢者が次のような会議を開いたことが予想されます。

「エッヘン、ナイルが今年も氾濫して大変である。国民に雇用の機会を生み出すアイデアはないか」。賢者が言います。「王様、ここはひとつ巨大プロジェクトを立ち上げましょう。我が国のシンボルとなるような建造物を造るといふはどうでしょう。参加してくれた企業や国民には金品や食糧を分け与えるのです」。王様、「なるほど、とっても良い。さっそく始めるとしてよう」…。

こんな妄想をしたせいか、初夢ではピラミッドが田沢湖にすり替わってしまいました。

菅直人総理の記者会見。「日本国は、クニマスが発見されたことを機に、田沢湖を昔の姿に再生する巨大プロジェクトを立ち上げる。これは今世紀最大の公共事業だ」。

あくまで初夢です。

こんにちは！

男女共同参画推進委員会です

第4回「男女共同参画関連図書コーナー」

前回まで3回にわたり、男女共同参画やワーク・ライフ・バランスについて、簡単に学んできました。

今回は、それらに関する市や秋田県南部男女共同参画センターからお借りした図書の一部をご紹介します。これらの図書は、田沢湖図書館、角館の学習資料館、そして西木公民館にて特設コーナーを設置し、貸し出しますので、どうぞお読みください。

男女イキイキ職場宣言

事業所紹介コーナー

事業所名	株式会社 西宮組
業種	総合建設業
従業員数	42人
うち男性	39人
うち女性	3人
宣言 (協定締結) 年月日	平成18年11月22日
取組内容・ 効果	①育児・介護休暇の取得促進。時間単位での有給休暇の活用でPTA・通院等に有効的に活用。 ②セクシャルハラスメント防止の社内規定の作成、相談窓口の設置。 ③資格取得やスキルアップの研修等への積極的参加。 ④男女が共に働きやすい職場環境づくり。



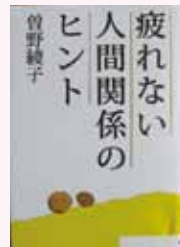
「家族の勝手でしょ！」  
著：岩村暢子

写真247枚で見る食卓の喜劇、食卓はまるで、現代の家族や社会を映し出す「映し鏡」  
(田沢湖図書館特設コーナー)



「男子家事」  
著：阿部絢子

男女が共に、家事を科学的に、効率よく、しかもスムーズにこなすための術を紹介  
(西木公民館特設コーナー)



「疲れない人間関係のヒント」  
著：曾野綾子

1ページごとに、疲れない人間関係を築くための言葉を紹介  
(学習資料館特設コーナー)

★男女共同参画関連図書コーナー

期間：1月15日～2月15日

(1カ月間)

# 市県民税の申告は 3月15日(火)までです。 忘れずに申告しましょう。

## ◆申告する 必要のない方◆

- 1 通年して1カ所の事業所からの給与収入のみの方で、年末調整が済んでいる方  
※年末調整で控除することができない医療費控除等を受けようとする方は申告してください。
- 2 所得税の確定申告書を税務署に提出された方

## ◆申告が必要な方◆

給与や年金のほかに、農業や事業を行っている方や、家賃・地代・小作料・受取保険金・譲渡所得（土地、建物を売った方）などの収入がある方は申告しなければなりません。

収入が全くない場合でも、18歳以上の方は収入がない旨の申告が必要です。

申告をしないと、所得等各種証明書が発行されない場合や、国民健康保険税の軽減制度が適用されない場合もありますので、必ず期限内に申告をお願いします。

平成23年1月1日現在、仙北市にお住まいの方は、仙北市に前年（平成22年1月1日から12月31日まで）の収入状況を申告しなければなりません。申告書用紙は1月下旬から税務課、各地域センターおよび出張所の窓口にて備えていますので、3月15日（火）までに申告してください。  
なお、2月3日（木）から3月15日（火）まで左記のとおり申告相談日を設けますので、ご利用ください。

●所得税の還付を受ける場合、『源泉徴収票』および各種領収書等の添付が義務付けられています。無い場合には還付が受けられませんので、必ず事業所等からの交付を受けてから申告相談に来てください。

## ◆申告書用紙の送付について◆

申告書用紙の事前送付はしません。必要な方は、用紙を各庁舎の窓口にて備えていますのでご利用ください。

営業や農業所得などで青色申告をしている方については、申告相談できませんので、直接税務署に申告してください。

問い合わせ先  
仙北市税務課  
☎ 43-1117

## ◆申告相談に持参するもの◆

- 1 印鑑
- 2 所得の証明となるもの（給与・年金所得の源泉徴収票など）
- 3 控除の証明となる領収書や支払証明書（厚生労働大臣等から送付される年金の支払証明書、生命・地震保険などの支払証明書、医療費や介護料の領収書など）  
\*医療費の領収書は事前に合計を計算してください。
- 4 口座番号の控え（本人のもの）
- 5 障害者手帳（交付されている方のみ）
- 6 福祉事務所で発行する認定証（寝たきり等による介護を要する方）



# 1月31日 夜間納税窓口 のお知らせ

日中、仕事などで税金を納めることができない方のために、夜間納税窓口を開設しております。

また、諸事情により納期限までに税金を納めることが困難な方のために納税相談も併せて行っていますのでお気軽にご来庁ください。

## ○開設日時

1月31日(月)  
17:15～19:00

※開設時間内にご都合がつかない場合は、事前にご連絡ください。

## ○場所

(正面玄関よりお入りください)  
田沢湖庁舎… 税務課  
角館・西木庁舎… 地域センター

※多重債務に関する相談も随時行っていますので、ご遠慮なく来庁、またはご連絡ください。

## ○問合せ先

仙北市税務課納税係  
☎ 43-1117

※平成23年1月31日納期限の税目は国民健康保険税第7期、後期高齢者医療保険料(普通徴収)第7期です。また、口座振替日も納期限日と同日ですので、前もって残高をご確認ください。

## 平成23年度 市県民税申告相談日程表

	相談日	受付時間	《会場》・対象地区
田 沢 湖 地 区	2月3日(木)	9:00～11:30 13:00～16:00	《田沢交流センター》 田沢地区全域
	2月4日(金)	9:00～11:30	
	2月6日(日)	9:00～11:30 13:00～16:00	《田沢湖総合開発センター》 生保内地区全域
	2月7日(月)		
	2月8日(火)		
	2月9日(水)		
	2月10日(木)	9:00～11:30	《神代就業改善センター》 神代地区全域
	2月11日(金)	9:00～11:30 13:00～16:00	
	2月13日(日)		
	2月14日(月)		
2月15日(火)			
2月16日(水)	9:00～11:30		
2月17日(木)			
西 木 地 区	2月18日(金)	9:00～11:30 13:00～15:00	《紙風船館》 上桧木内地区全域
	2月20日(日)	9:00～11:30	《桧木内地区公民館》 桧木内地区全域
	2月21日(月)	13:00～16:00	
	2月22日(火)	9:00～11:30	
	2月23日(水)	9:00～11:30 13:00～16:00	《西木総合開発センター》 西明寺・小山田・門屋・上 荒井・小湊野・西荒井地区
	2月24日(木)		
2月25日(金)			
2月27日(日)	9:00～11:30		
角 館 地 区	2月28日(月)	9:00～11:30 13:00～16:00	《中川集落センター》 中川地区
	3月1日(火)	9:00～11:30	
	3月2日(水)	9:00～11:30 13:00～16:00	《白岩集落センター》 白岩・広久内・菌田地区
	3月3日(木)	9:00～11:30 13:00～15:00	
	3月4日(金)	9:00～11:30	
	3月6日(日)	13:00～16:00	《雲沢集落センター》 西長野・下延・雲然・八割 地区
	3月7日(月)	9:00～11:30	
	3月8日(火)	9:00～11:30 13:00～16:00	《角館交流センター》 角館町内全域
	3月9日(水)		
	3月10日(木)		
3月11日(金)			
3月13日(日)			
3月14日(月)	9:00～11:30 13:00～16:00		
3月15日(火)			

各会場の初日の午前中は特に混雑しますので、待ち時間が長くなることをご了承ください。

また、**3月8日以降は大変混み合うことが予想されます**ので、早めの申告をお願いします。

地区毎に日程を決めてはいますが、市内どこの会場でも受付可能ですのでご都合のよい日にご来場ください。

## 商工課

問合せ：☎ 43-3351

### 仙北市産業振興基本条例（仮称） 検討委員を募集します

仙北市産業振興基本条例（仮称）案を検討し、市長に対して提言を行うことを目的に設置される会議で、皆様の意見を広く取り入れるため、次の内容により委員を公募します。

- ◆**応募資格** ①本市に在住の20歳以上の方  
②本市の職員を含む行政機関の職員または本市市議会議員でない方
- ◆**募集人数** 2名
- ◆**委員の任期** 平成23年2月1日から平成23年9月30日
- ◆**応募方法** 所定の用紙に記入し、持参または郵送、FAXで商工課へ提出してください。  
※応募用紙は、各地域センターまたは市のホームページにあります。
- ◆**募集期間** 1月17日（月）～31日（月）
- ◆**選考方法** 庁内選考委員会で2名を選考します。  
※応募状況により人数が変動する場合があります。
- ◆**応募先** 〒014-0318 仙北市角館町中町36  
角館中町庁舎 仙北市商工課  
☎ 43-3351 FAX 54-4102

## 政策推進課

問合せ：☎ 43-1241

### 「第5回仙北市みんなの庁舎検討委員会」を開催します

市役所庁舎のあり方について、総合的な見地から検討するために、「仙北市みんなの庁舎検討委員会」を開催します。

会議は市民公開としますので、関心のある方は気軽にお越しください。

- ◆**日時** 2月13日（日）14:00～16:00
- ◆**会場** 西木総合開発センター 集会室



### 地上デジタル放送視聴のための 低所得世帯への支援について

総務省では、経済的な理由で地上デジタル放送をまだ視聴できない「NHK放送受信料全額免除世帯」に対して、支援を行っています。

今回、その支援の対象に「市町村民税非課税世帯」を加えることとなりました。

従来の対象は、生活保護世帯などでNHK放送受信料が全額免除の世帯でしたが、今回から、まだ地上デジタル放送に対応できていない「世帯全員が市町村民税非課税の措置を受けている世帯」にも支援が拡大され簡易なチューナー（1台）を無償で給付（配送）します。（訪問設置、アンテナ回収等はいりません。）

## 総合情報センター

問合せ：☎ 43-3339

支援の内容、申込み方法等は、対象世帯によって異なります。

詳しくは、総務省・地デジチューナー支援実施センターへお問い合わせください。

- NHK 放送受信料全額免除世帯への支援  
☎ 0570-033840
- 市町村民税非課税世帯への支援  
☎ 0570-023724

## 平成 22 年国勢調査速報値が出ました 仙北市の人口は 29,567 人

**企画振興課**  
問合せ：☎ 43-1112

昨年 10 月 1 日全国一斉に行われた国勢調査の、本市分の人口・世帯数の速報値が、まとまりました。

今回の調査では、人口総数(表・グラフ参照)は、29,567人となりました。地区別に見ると、田沢湖11,311人、角館13,148人、西木5,108人となり、仙北市全体で前回調査時から、2,301人減少しました。この人口減少に伴い、世帯数もまた9,856世帯と前回に比べ418世帯減少しました。

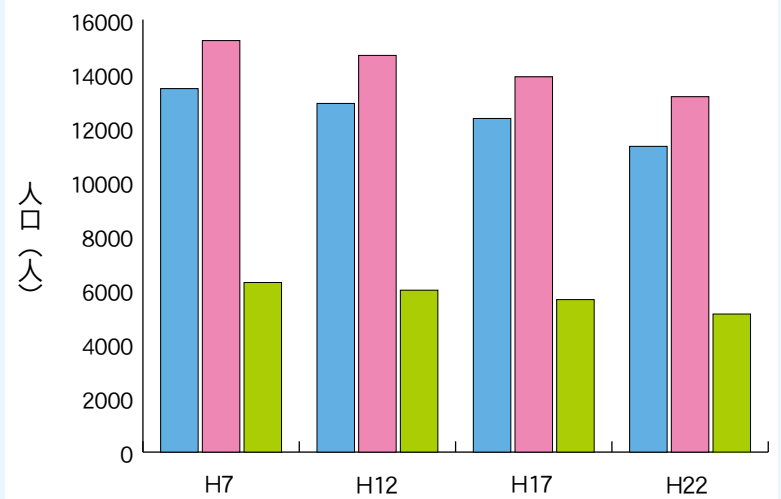
減少の要因として、進学のため市を離れる人が多いこと、若い人を中心とした労働力が職を求めて市外に流出していること、出生率の低下に伴い少子高齢化が進んでいることなどが考えられます。

今後、他の数値も総務省から順次公表されることとなりますが、市ではそのデータがわかり次第、さらに詳しく分析し、定住化や少子高齢化対策に取り組んで行くことにしています。

なお国勢調査は、住民登録とは関係なく、10月1日現在本市に住んでいる人を対象にしていますので、住民基本台帳の数字とは違っていています。また、今後国が発表する数字が若干変わる可能性があります。

平成22年国勢調査速報値比較表

項目	地区名	H 7	H 12	前回対比	H 17	前回対比	H 22	前回対比
人口	田沢湖	13,447	12,899	▲ 548	12,343	▲ 556	11,311	▲ 1,032
	角 館	15,524	14,676	▲ 548	13,884	▲ 792	13,148	▲ 736
	西 木	6,274	5,990	▲ 284	5,641	▲ 349	5,108	▲ 533
	計	34,945	33,565	▲ 1,380	31,868	▲ 1,697	29,567	▲ 2,301
世帯	田沢湖	4,076	4,127	51	4,093	▲ 34	3,831	▲ 262
	角 館	4,555	4,618	63	4,572	▲ 46	4,487	▲ 85
	西 木	1,646	1,633	▲ 13	1,609	▲ 24	1,538	▲ 71
	計	10,277	10,378	101	10,274	▲ 104	9,856	▲ 418



	H7	H12	H17	H22
田沢湖	13,447	12,899	12,343	11,311
角 館	15,224	14,676	13,884	13,148
西 木	6,274	5,990	5,641	5,108

皆さん、ご協力ありがとうございました。

## 訂正とお詫び

広報せんぼく平成22年12月16日号8ページの表「平成22年度 仙北市病院事業 上半期実績(4月～9月)」に誤りがありました。

右のように訂正し、お詫びします

◆問合せ 仙北市医療局  
医療管理課 ☎ 43-9071

項目		角館総合病院		2病院合算	
		前年度実績(誤)	前年度実績(正)	前年度実績(誤)	前年度実績(正)
収 入	医業収益	2,103,920	2,005,554	2,510,217	2,411,851
	医業外収益	205,094	205,094	282,085	282,085
	経常収益(A)	2,309,014	2,210,648	2,092,302	2,693,936
支 出	医業費用	2,114,831	2,114,831	2,609,197	2,609,197
	医業外費用	11,473	11,474	25,878	25,879
	経常費用(B)	2,126,304	2,126,305	2,635,076	2,635,076
経常損益(A)－(B)		182,710	84,343	157,226	58,860
経常収支比率		108.6	104.0	106.0	102.2
医業収支比率		99.4	94.8	96.2	92.4
病床利用率		84.4	84.4	82.0	82.0

武心会角館本部道場・木元美禪君<sup>びぜん</sup>

全日本ジュニア空手道選手権大会で準優勝！

12月19日、第8回全日本ジュニア空手道選手権大会が練馬区総合体育館(東京都)で開催され、武心会角館本部道場の木元美禪君が小学6年生上級軽量級の部で準優勝を果たしました。

大会には、全国から560人が参加。ハイレベルな戦いが繰り広げられました。

お兄さんを見て武心会に入ったという木元君。4歳から始め、今では有段者に勝つことも。「決勝では中段突きで負けた。姿勢を良くし、次は優勝できるようにしたい」と今後の抱負を語ってくれました。



秋田ノーザンハピネッツ

田沢湖スポーツセンターで初の一般公開練習

1月5日、プロバスケットボールbjリーグの秋田ノーザンハピネッツが、田沢湖スポーツセンターで2011年初の練習を行いました。

この日の練習は、チーム初の一般公開。田沢湖スポーツセンターに合宿中の金足農業高校野球部や県内外のファンなど、多くの方が見学に訪れました。

練習時間は約3時間。シュート練習や1対1、5対5などのメニューで、1月11日、12日の大分ヒートデビルズ戦に向けて調整を行いました。

チームはリーグ戦8勝14敗でイースト5位(1月5日現在)。今後のさらなる活躍を期待しましょう。



第6回仙北市民スキー大会開催のお知らせ

- ◆期日／2月11日(金・建国記念日)
- ◆場所／田沢湖スキー場およびスポーツセンタークロスカントリーコース
- ◆日程／9:00～受付 13:00～表彰式(レラ前)  
※受付は各競技ごとに各会場で行います。
- ◆種目／アルペン大回転(男女別)、スノーボード大回転(男女別)、クロスカントリー個人(男女ともに小学生・一般:2km 中学生:4km クラシカル)、クロスカントリーリレー(1.2km×3人、フリー)
- ◆参加区分／小学生(学年ごと・男女別)、中学生(スキー部員、部員以外、男女別)、一般(男女別) A組(30歳以下)、B組(31歳～45歳)、C組(46歳以上)、リレーは、小学校男女、中学校男女とファミリー部門(男女混合、一般・小中学生混合等)
- ◆参加資格／仙北市に在住、または勤務している方

- ◆参加料／個人競技:200円 リレー 1チーム:300円
- ◆申込締切／1月31日(月) 16:00まで  
※締切を過ぎての受付、当日の飛び入り参加不可
- ◆申込・問合せ／申込書に必要事項を記入し、参加料を添えて下記まで申し込みください。
  - ・仙北市体育協会事務局(月～金 9:00～16:00)  
仙北市勤労青少年ホーム内 ☎54-3474
  - ・仙北市教育委員会 生涯学習課 ☎43-3383
- ※未成年の申し込みには、保護者の押印が必要です。  
※申込書は仙北市体育協会、仙北市教育委員会にあります。



## 障害者用バス運賃割引証についてお知らせ

羽後交通(株)障害者用バス運賃割引について、平成23年1月1日から、手帳保持者本人と介護者(1名)は、バス降車時または購入時の手帳提示で割引が受けられるようになりました。

これまでの市長が発行する介護者用の障害者用バス運賃割引証は不要となります。現在、お手持ちの割引証は引き続き使用できますが、なくなり次第手帳提示に変わります。

◆問合せ/羽後交通(株) ☎ 54-2202  
仙北市社会福祉課 障害福祉係 ☎ 43-2288

### 第1種身体障害者手帳所持者・療育手帳A所持者

対象	種類	割引率	割引を受ける方法	特記事項	
本人	路線バス	5割	降車時に手帳提示	普通乗車券	
				回数券	
定期券					
高速バス	乗車券購入時に手帳提示		小児定期券の割引無し		
介護者	路線バス		5割	乗車時に手帳提示	普通乗車券
					回数券
		定期券			
高速バス	乗車券購入時に手帳提示				

### 第2種身体障害者手帳所持者・療育手帳B所持者

対象	種類	割引率	割引を受ける方法	特記事項
本人	路線バス	5割	降車時に手帳提示	普通乗車券
				回数券
定期券				
高速バス	乗車券購入時に手帳提示		小児定期券の割引無し	

※介護者割引引き無し

### 精神障害者手帳所持者・療育手帳B所持者

対象	種類	割引率	割引を受ける方法	特記事項	
本人	路線バス	5割	降車時に手帳提示	普通乗車券	
				回数券	
				定期券	
高速バス	無			購入時に手帳提示	小児定期券の割引無し

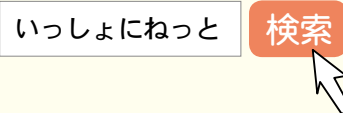
※介護者割引引き無し

## 秋田県子育て情報 Web サイトがリニューアル

あきた子育て情報「いっしょにねっと。」が全面的にリニューアル! 携帯サイトやイベント情報が充実! 子育て家庭からの投稿もお待ちしております。

- 子育て掲示板・子どもアルバム・遊び場スポット情報など投稿コンテンツ満載。
- 子育て支援団体等が実施するイベントの情報も発信可能。
- ためになる「子育て・親育ち講座」も開講中。その他、絵本の紹介もあるよ!

<http://www.common.pref.akita.lg.jp/kosodate/>



◆問合せ/秋田県子育て支援課 ☎ 018-860-1342

## 市立田沢湖病院 外来診療日程表の訂正について

1月1日号の折り込みでお知らせした「市立田沢湖病院 外来診療日程表」に誤りがありましたので、お詫びして訂正させていただきます。

1月 神経内科

	誤	→	正
21日	松田 雅純	→	鎌田 幸子
28日	鎌田 幸子	→	松田 雅純

◆問合せ/市立田沢湖病院 ☎ 43-1131

河正雄さんは二つの故郷を持っている。

一つは両親が生まれ育った韓国霊岩、そして自身を育ててくれた田沢湖町（現仙北市）である。

河さんは在日二世としての出自ゆえ、その人生の歩みは決して平坦ではなかったはずだ。

しかし、悲しみや苦しみを人生の糧とし、希望を持って、真つ直ぐに自らの道を切り拓いてきた。

美術に対する萌芽は、早くも小学校時代から始まった。

高校では絵画部を創設するなど積極的に活動し、画家を夢見た時代もあったという。

その後、美術への関心は作品蒐集に向かう。とりわけ、当時日の目を見なかった在日作家の作品を中心に、コレクションが始まった。

そのやさしく温かい眼差しは、今を懸命に生きる人々に等しく注がれてきた。

また心のひだまで触れ合う交遊が、画家たちを鼓舞し、創作意欲をかき立てもした。

現在、生涯をかけて集めた6000点を超える作品群は、光州市立美術館など各地に収蔵され、それぞれが安住の地で光り輝いている。

この度は、近々霊岩郡立河（HA）美術館に収められる100余点の作品を、寄贈を前に仙北市で公開する企画である。

展覧会は「故郷」をメインテーマに、〈ふれあい〉〈友愛〉〈祈り〉の3コーナーで構成されている。

〈ふれあい〉では、ヘンリー・ミラー、ベン・シャーン、山下菊二、岡本太郎、張栄一、郭桂昌など、各国の画家12人による美の競演、

〈友愛〉では、日本の現代美術に影響を与えた郭仁植、孫雅由、沖縄南蛮焼を現代に甦らせた陶芸家中川伊作、韓国を代表する写真家朴哲の諸作品、

〈祈り〉では、二つの祖国を題材にした関根伸夫の大作や、秋田おぼこを彷彿とさせる市橋とし子の人形など、17人の画家や彫刻家の、平和を祈念する作品の展示である。

すべての展示品は、河さんの二つの故郷の泰平と友好への思いに満ちあふれている。

中でも朴哲の2枚の写真は、霊峰月出山と神秘の田沢湖が、抜けるような青空のもと、一つにつながって、両市の明るい未来を予見しているようだ。

## ハ ジョンウン 河正雄 コレクション

# 故郷展

会期：2月7日～3月27日

会場：角館町平福記念美術館

### オープニング記念イベント

日時：2月7日（月） 10:30～

会場：角館樺細工伝承館

入場無料・予約不要

#### 講演

「美は国境を越えて」 西木正明氏

「二つの故郷」 河正雄氏

◆問合せ 角館町平福記念美術館 ☎ 54-3888



# お知らせ

INFORMATION

## 第5回パソコン講座 受講生募集

- ①パソコン基本（4日間）  
マウス・キーボード操作、文字入力、インターネット、電子メールなど。
- ◆対象／初心者
- ◆日時／2月7日（月）、9日（水）、14日（月）、16日（水）  
午後1時～午後4時
- ②ワード基本操作（2日間）
- ◆対象／パソコン基本操作をおおよそ習得している方
- ◆日時／2月22日（火）、23日（水）  
午後1時～午後4時
- ①②共通
- ◆使用するパソコン／Windows XP
- ◆場所／仙北市総合情報センター  
研修室（角館町田町上丁23）
- ◆費用／テキスト代
- ①パソコン基本600円
- ②ワード300円（予定）
- ◆定員／各30人
- ◆申込・問合せ／仙北市総合情報センター（土・日・祝日を除く）  
☎（43） 33339

INFORMATION

## 3月3日は桃の節句 伝統の「雛（ひな）菓子づくり」に挑戦 してみませんか

文化財課では、地元に残る伝統のお菓子作りの参加者を募集しています。

これは、なくなりつつある古き良き食文化を見直しながら節句をお祝する企画で、今年度は2回開催します。

3月の節句を、自分で作ったお菓子でお祝いしてみたいかがでしょうか。お子さんやお孫さんとのご参加も歓迎します。参加費は無料です。

- ◆日時／①2月13日（日）②2月20日（日）  
午前10時～午後1時
- ◆会場／旧石黒（恵）家（角館町表町上丁1）
- ◆定員／各15人（定員になり次第締切）
- ◆受付期限／1月17日～27日（平日）
- ◆申込先／仙北市教育委員会  
文化財課 ☎（43） 3384
- 旧石黒（恵）家は、冬期間も公開しています。
- 午前9時～午後4時30分  
※月曜定休。月曜が祝日の場合は火曜休館

INFORMATION

## 編み物教室 受講生募集

機械編みと棒針編みの編み物教室を開催します。初心者の方もお気軽にご参加ください。楽しく一緒に編みましょう。

- ◆開催日／2月14日～25日（土、日を除く）
- ◆時間／午前9時30分～午後3時頃
- ◆講師／小松永子さん（西木町）
- ◆会場／山鳩館（西木町上松木内字大森37）
- ◆参加費／実費（毛糸代など）
- ◆その他／機械編みの場合、機械をご持参ください。
- ◆申込期日／1月31日（月）まで
- ◆申込先／西木公民館  
☎（47） 3100

INFORMATION

## 第57回 文化財防火デー

毎年1月26日は、「文化財防火デー」です。

仙北市では、次の日程で防火施設の点検および防火訓練を実施します。

### 【重要伝統的建造物群保存地区】

- ◆日時／1月23日（日）  
午前9時～午前11時

- ◆内容／防火施設の点検、徐雪
- ◆参加者／角館北部地域自主防災会、角館伝建群保存地区の町並みを守る会

### 【国指定重要文化財 草薨家住宅】

- ◆日時／1月23日（日）  
午前9時～午前10時

### ◆内容／防火訓練

- ◆参加者／地域住民、仙北市消防団（第3分団）、田沢湖消防分署

### 【秋田県指定有形文化財 大國主神社本殿・山門】

- ◆日時／1月23日（日）  
午前10時30分～午前11時30分

### ◆内容／防火訓練

- ◆参加者／地域住民、仙北市消防団（第5分団）、西木消防分署

※草薨家および大國主神社の防火訓練では、多くの方のご参加とご協力をお願いします。

- ◆問合せ／仙北市教育委員会  
文化財課 ☎（43） 3384



## AIA 多文化共生講座 「秋田で外国人と暮らすため には」

「秋田で外国人とクラスには」というテーマで研修会を行います。外国人にとって住みやすい環境とは・多文化共生に関心のある方はぜひご参加ください。参加者の視点・経験を出し合いアイデアをまとめます。講師は国際教養大学講師の秋葉氏ほか。

- 日時 2月13日(日)  
13:00～16:00
- 参加料 300円(AIA サポーターは無料)
- 定員 先着30人
- 申込・問合せ 2月9日(水)まで  
秋田県国際交流協会  
☎018-864-1181

## お知らせ

### 田沢湖スキー学校 シニア・レディースキャンプ

最近、選手権に活躍されていた皆さんが多く出場。熱い戦いにもなっています！ゼッケンをつけるとよみがえるのでは？という方々にスペシャルなメニューでアドバイスします！

- 開催日 1月22日(土)、23日(日)
- 講師 佐々木善行・黒澤国昭
- 料金 12,000円(講習料、保険料、諸費用含む)
- 募集対象 シニア・レディースに出場される方、シニアレディースに出場してみたい方
- 定員 15人
- 申込・問合せ 田沢湖スキー学校  
☎46-2653 FAX 46-2661  
<http://www.tazawako-ss.com/>



- 対象者 すでに日本語指導法を勉強している方や実際に指導に携わっている方
- 定員 30人
- 費用 無料
- 問合せ 秋田県国際交流協会  
☎018-864-1181

### 受講無料！ セミナー参加者募集

市内求職者・転職希望者等の方を対象に、セミナーを開催します。なお、雇用保険受給者の方は、求職活動の実績としてカウントが可能です。ぜひ、ご参加ください。

#### 「バイオマス人材育成セミナー」

今、新エネルギー分野で注目の「太陽光発電」と「バイオディーゼル燃料」について知ることができます。設置効果や施工時の注意点、精製の体験や工場見学等ができますので、当該分野での再就職や起業、設備導入などをお考えの方は必見です。

- 日時 1月27日(木)、28日(金)  
9:00～16:00
- 会場 角館交流センター  
(角館町中菅沢77-30)

#### 「観光サービス人材育成セミナー」

インターネットや店頭など、販売の際に知っているのと得する知識や外国人客への接し方、ビジネスマナー等を学べます。インターネットや店頭での商売、好印象の対応法を身につけたい方などは必見です。

- 日時 2月4日(金)、7日(月)、8日(火)、9日(水)、10日(木)  
10:00～15:00
- 会場 グランデールガーデン  
(角館町古城山18-12)

- 定員 各セミナー10人(応募多数の場合は選考)
- 申込期限 開催初日の約1週間前に受付締め切り
- セミナーの詳細は、ハローワーク角館に設置している案内チラシや協議会ホームページでも、ご覧になれます。URL：<http://koyou-semboku.jp/>
- 問合せ 仙北市雇用創造推進協議会(商工課緊急雇用対策室内)佐藤  
☎55-4858 FAX 54-4102

## イベント

### 第3回もちっこバイキング開催

順を追って、30種類のもちを用意します。

- 日時 1月30日(日)  
11:00～15:00
  - 場所 かたくり館(西木町小山田字八津249-1)
  - 参加費 1,000円
  - 問合せ グリーンツーリズム西木研究会会長(藤井)  
☎47-3103(FAX兼)
- ※事前に申し込みください。

### 森のがっこう開催

- 日時 1月23日(日)  
10:00～15:30
- 場所 たざわこ芸術村
- 内容 かんじき作り…竹の輪に縄を張って作るかんじきの作り方を教わります。
- 対象 小学生以上
- 料金 無料(昼食持参)
- 申込み・問合せ NPO法人アート夢ネットあきた  
☎44-3970 FAX 44-3318

## 講習・講座

### 日本語指導者研修

- 場所 秋田県国際交流協会(秋田市旭北栄町1-5 秋田県社会福祉会館6F)

#### 【入門クラス】

- これから始める日本語ボランティア
- 日時 1月29日(土)、2月12日(土)、2月19日(土) 10:00～13:00
  - 対象者 日本語指導法の勉強を始めようとしている方、3回とも出席できる方。
  - 定員 30人

#### 【経験者クラス】

- 授業を豊かにするために
- 日時 2月19日(土)、2月26日(土)  
いずれかのみ参加も可。  
14:00～17:00



## 仙北市雇用創造実現事業従事者募集のお知らせ

- 募集人員 仙北市雇用創造実現事業リーダー1人（業務内容の統括）  
スタッフ3人（業務内容の推進）
- 業務内容 ①首都圏町内会との連携による観光・物産PRの振興  
②魅力的な農産物等のブラッシュアップとその生産体制  
③魅力的な地場産物をテーマとしたEビジネスの創造
- ※業務内容の詳細については、仙北市総合産業研究所（☎43-2243）へお問い合わせください。
- 報酬額 リーダー：25万円  
スタッフ：20万円
- ※所得税・社会保険料を含む
- 勤務時間 1週間あたり40時間
- 任用期間 平成23年3月1日から平成25年3月31日まで。
- ※秋田労働局と仙北市雇用創造推進協議会との事業委託契約締結により契約期間を変更する場合があります。

- 採用方法 【1次選考】提出された履歴書および作文により、書類選考します。  
※1次選考では、仙北市雇用創造推進協議会が実施しているセミナー受講歴についても考慮します。  
【2次選考】1次選考により選出された方々の面接試験を実施します。  
※面接予定日 2月16日  
一般職業適性・パソコン操作試験があります。
- 応募用紙 応募用紙および募集要項は仙北市商工課で交付します。  
また、仙北市のホームページからもダウンロードできます。
- 問合せ 仙北市雇用創造推進協議会事務局（仙北市商工課内）  
☎43-3351  
〒014-0318 仙北市角館町中町36

- 応募資格 仙北市に居住する者で、仙北市雇用創造推進協議会開催の人材育成セミナー受講者および地域求職者。（地域雇用創造実現事業募集要項4-2-2による）
- 募集期間 平成23年1月14日（金）～平成23年2月4日（金）  
※土曜・日曜・祝日を除く、平日午前9時から午後4時まで。（郵送の場合は2月3日必着）
- 応募方法 応募用紙にある添付書類に所要事項を記入し、ハローワークの紹介状、作文「応募の動機と業務への取組について」と一緒に商工課に提出してください。  
なお、作文については、ワードまたは一太郎を使用しA4原稿用紙設定（20×20横方向・縦組）とし、800字以内にまとめてください。設定ができない場合は、文字ポイント14、字数20、行数40としてください。  
郵送の場合は封筒に「地域雇用創造実現事業リーダー又はスタッフ応募」と朱書きし仙北市商工課に送付してください。

## 20歳から国民年金

国民年金だより

新成人の皆さんおめでとございませう

日本に住む20歳から60歳未満のすべての人は国民年金に加入し、保険料を納めることになっています。

国民年金は、老後の生活保障だけでなく、万が一、病気やケガで障害が残ったときや、一家の働き手が亡くなったときなど、あなたやあなたの家族を守ってくれます。

ただし、加入の届出や保険料の納め忘れがあると年金が受けられないこともありますので、「あの時に…」

と後悔する前に、国民年金に加入しましょう。

加入の手続きは、市（区）役所または町村役場の国民年金担当係または年金事務所へお尋ねください。（20歳前に就職して厚生年金等に加入の方は、加入手続きは不要です。）

なお、学生の方や収入が少なく保険料の納付が困難な方は、「学生納付特例」や「若年者納付猶予」など保険料の支払いを猶予する制度がありますので、市（区）役所または町村役場で国民年金の加入手続きと併せて申請してください。

## 国民年金の納付は、3種類の基礎年金があります

- 老齢基礎年金：65歳から生涯受けられます。
- 障害基礎年金：病気やケガで障害の状態になった方が受けられます。
- 遺族基礎年金：夫が亡くなったときに子のある妻または子が受けられます。

被保険者の種類	第1号被保険者	第3号被保険者	第2号被保険者
対象者	20歳以上60歳未満の自営業の方、農林業の方、学生の方など	第2号被保険者に扶養されている配偶者	会社員、公務員など
保険料	国民年金保険料【定額】 15,100円 (平成22年度)	被保険者本人は保険料負担を要しない。配偶者の加入している年金の保険料が負担	厚生年金保険料率16.058% (平成22年9月現在) 労使折半で保険料負担
国庫負担	基礎年金の国庫負担割合については、平成21年4月1日より、それまでの1/3から1/2へ引き上げられました。		

## 年金手帳は大切に保管しましょう

公的年金制度では、すべての制度に共通して使用される基礎年金番号が用いられています。

国民年金や厚生年金に加入すると基礎年金番号が記載された年金手帳が交付され、加入記録や保険料の納付状況などがこの番号で管理されます。

年金手帳は、年金に関する手続きの際に必要となりますので、大切に保管してください。

編集後記

◎◎のつぶやき

▶あけまして、おめでとうございます。年明け最初の広報。総ページは18ページ。お届けする情報量として、多いでしょうか？少ないでしょうか？皆さんの読みやすい広報は？と考えながらお届けします。ごゆっくりご覧ください。今年も「広報せんぼく」をよろしくお願いします。(一) ▶今年最初の取材は秋田ノーザンハピネッツの練習始め。会場に行くとかかなりの人数が見物に来ていました。子どもが見たいを言ったので来たという親子に話を聞くと、バスケットはやっていないということでしたが、これを機に興味をもって始めたりするのかな？(10) ▶新年になってもクニマス報道が続いています。今回は、クニマスの絵本を取材に松田さんを訪問。田沢湖について、いろいろ調べてみると知らないことの何と多いことか。漁業についても初めて知ったことばかりでした。どうして田沢湖からクニマスがいなくなったのか。大人にも子どもにも読んでもらいたい絵本でした。(☆☆)



故 三浦福治(湖南)さんのクニマスの木ぼり

広報せんぼく

2011年1月16日号 No.74

- 発行・編集 仙北市役所総務課文書広報係
- 〒014-1298
- 秋田県仙北市田沢湖生保内字宮ノ後30番地
- 発行日 1日・16日
- TEL 0187-43-1111
- FAX 0187-43-1300
- E-mail semboku@city.semboku.akita.jp
- URL <http://www.city.semboku.akita.jp/>
- 印刷 榊松本印刷

		仙北市民会館自主事業「奄美の島唄」 ■時間 13:30 ■場所 仙北市民会館
16	日	冬のアウトドア体験会 ■時間 9:30～12:00 ■場所 旧アッスルスキー場周辺
17	月	認知症の方を考える家族の集い ■時間 10:00～11:30 ■場所 西木総合開発センター 社会福祉協議会・心配ごと相談日 ■時間 13:00～16:00 ■場所 社会福祉協議会西木支所
18	火	「つるし雛飾り」手作り教室 ■時間 13:00～16:00 ■場所 商工会かつらぎ
19	水	まちづくり懇談会 ■時間 18:30 ■場所 前通会館 行政相談所開設 ■時間 13:00～16:00 ■場所 田沢湖総合開発センター 社会福祉協議会・心配ごと相談日 ■時間 13:00～16:00 ■場所 田沢湖総合開発センター
20	木	まちづくり懇談会 ■時間 18:30 ■場所 鬼壁会館
21	金	まちづくり懇談会 ■時間 18:30 ■場所 山崎会館
22	土	第12回歴史と文化フォーラム ■時間 13:30 ■場所 角館榊細工伝承館 文化財防火訓練 【重要伝統的建造物群保存地区】 ■時間 9:00～11:00 【草薨家住宅】 ■時間 9:00～10:00 【大国主神社】 ■時間 10:30～11:30
23	日	佐藤貞子フェスティバル ■時間 13:00～16:00 ■場所 わらび劇場 森の学校 ■時間 10:00～15:30 ■場所 たざわこ芸術村
24	月	
25	火	農業用軽油の免税証交付申請受付 ■時間 13:00～15:00 ■場所 田沢湖総合開発センター
26	水	農業用軽油の免税証交付申請受付 ■時間 10:00～15:00 ■場所 角館交流センター
27	木	社会福祉協議会・心配ごと相談日 ■時間 13:00～16:00 ■場所 社会福祉協議会角館支所 農業用軽油の免税証交付申請受付 ■時間 10:00～15:00 ■場所 西木総合開発センター
28	金	
29	土	
30	日	第3回もちこバイキング ■時間 11:00～15:00 ■場所 かたくり館 中仙芸友会 唄と踊りの新春の集い ■時間 11:30～15:00 ■場所 西木温泉クリオン
31	月	
2	火	
3	水	
4	木	
5	金	