





# 極寒の川で身を清める 松葉・相内の裸参り

地区の無火災を祈願する「松葉・相内の裸参り」が、2月21日、8人が参加し行われました。

参加者は、桧木内川の清流で身を清め、わらで編んだ「けんだい」を腰につけ、白足袋にわらじ履きで、沿道からの声援を受けながら、かけ声勇ましく集落内を走り、一気に旭山を駆け登りました。

金比羅宮では、けんだいと結びひもを切ったわらじを神木に結わえつけ、無火災を祈願しました。



# 冬の夜を彩る炎の輪 角館の火振りかまくら

角館町の小正月行事「角館の火振りかまくら」が2月13日に桧木内川沿いの桜並木駐車場を会場に、14日は角館町内30数カ所で行われ、夜空を焦がすようにいくつもの炎の輪が浮かび上がりました。

400年以上の伝統を持つ「火振りかまくら」は、縄のついた炭俵に火をつけ自分の身体の周りを回し、田んぼの厄を祓うとともに五穀豊穡、無病息災、家内安全を祈願する伝統行事です。

天候にも恵まれて、土、日のため多くの見物客が集まり、飛び入りで観光客らも火振りかまくらを体験しました。炎の迫力に驚き怖がる人や、興奮しながら何度もチャレンジする人などもありました。



# 気分はオリンピック選手!

2月19日から21日の3日間、たざわこスキー場を会場に「2010田沢湖高原雪まつり」が開催されました。

今年の祭りイチ押し企画は「けっちぞり大会」!肥料袋を尻に敷き特設コースを大滑走!!19日には、一直線に滑り降りる「ダウンヒル」が、20日には、ターンテクニックを競う「スラローム」が行われました。

上位入賞者には、現金や宿泊券などの豪華賞金・賞品が贈られるとあって、かなり本気な参加者が多い中、様々なコスチュームを着た、まったりとした参加者も見られ、会場の笑いを誘っていました。



## げんき通信②



### 「幸せの多い人」

仙北市長 門脇光浩

卒業式シーズンになりました。就職や進学をひかえ、大忙しの方々も多い季節です。迎える日々が充実した時間となりますように。もちろん全力でそのお手伝いも急ぎます。そんなこんなで思いついたお話。

先日、たいべいちゆうにちけい 都内港区にある台北駐日ざいぶんかだいひょうしよ 経済文化代表處を表敬訪問した時のこと。ひょうきたい 馮寄台・駐日代表や代表處の皆さんと会談し、日台交流から生き方論に至るまで、幅広いお話をいただきました。馮寄台代表は元気で気さくで思慮深く、本当に魅力的な方です。

代表は、「私は、そして台湾の多くの人たちは、人生が楽しむためにあると思っています」と話します。一方、「涙を流し歩くのが人生だと教えられました」と私…。

この人生観の違いが頭にズッシリと残っていて、何度も反復して、考え方を改めることにしました。人生は楽しい方がいいですよ。そしてハッとしたのは、「辛いばかりの人生を、周囲にも要求してきたんじゃないかな」と言うこと。豊かな人生とは苦楽の織物です。

私は、公務を通して市民の皆さんの人生を預かっています。その公務に直接携わる市役所職員の皆さんの人生も預かっています。一日の多くの時間を市役所で過ごす職員にとって、市役所はまさに人生の舞台です。人生の舞台が辛いだけだとしたら、市役所から笑顔が消えてしまいます。

人間は他人を喜ばせることで、自身も喜びを感じる数少ない動物です。市役所職員は市民の喜ぶ顔を見ることができるとして最高の仕事、いえ、そうでなければいけません。

お勤めに限らず、自営業や家事だって同じこと。仕事で喜びを感じることができたなら、人生の幸せが多い人に、きっとなれます。



## 「蔵伝」プロジェクトで中の太田家の蔵を公開

角館まちづくり研究所(代表 菊地道彦)では「蔵伝」プロジェクトの一環として社団法人住まい・まちづくり担い手支援機構、東北電力から補助を受け、昨年9月から角館の蔵の実態調査を行いました。その調査結果の展示発表などが「中の太田家」の大蔵2棟の公開を兼ねて、2月10日から14日に開催されました。



「中の太田家」の40坪の米蔵には、角館町旧町内に101棟という多数の蔵が見つかった調査結果を中心に、それを生んだ地域の時代情勢、家主から公開が許された数軒の蔵の図面や構造などが展示され、5日間で700人を超える来場者がありました。この「中の太田家」の蔵は、大きな小屋の中にあり、蔵の姿が外から見えないため、来場者のほとんどは大きな蔵の存在に驚いた様子。また、老齢の大工さんが昔の蔵の図面を持参し、メンバーが勉強させてもらう場面もあり、伝承の機会も生まれました。

11日は、外町交流館で日本建築家協会東北支部岩手地域会の会長などをされている渡辺敏男氏の講演や、「蔵の保存、再生、活用に向けて「蔵がある…」」と題して門脇市長らによるシンポジウムも行われ、パネリストから蔵を利用した地域の活性化等の話がありました。会場には約60人が集まり、蔵主からは、蔵への愛着や維持のための経費面での問題があること、現在どのように活用しているかなど、パネリストからは、蔵も含め町屋等の保存は次の世代にうまく引き継ぐことが課題との意見など、各立場からの発言がありました。

13日には「蔵めぐりツアー」が行われ、市内外から50人が初公開の蔵を含む6棟を見学をしました。小正月行事の季節柄、県外からの参加者もあり観光的な展開も伺えたようです。

「今回の企画は、現存する蔵の数が予想以上に多かったことを、蔵を身近に暮らしてきた市民にお知らせする目的を第一に行いました。多くの方にお越しいただき、心から感謝しています。来場者の多さは、皆さんが蔵や歴史的なことに興味を持っていることの表れと、感動しました。今後の活動は今回得たものを糧にして発展させたい」と菊地代表。来場者も、未知の部分が多い角館の蔵について、ますます興味を深めたようでした。

## 福を呼び込め!「節分祭」

2月3日、無病息災を願う「節分祭」が角館町神明社で行われました。

節分行事の由来は、旧暦で、立春が1年の始まりであったことから、立春の前日にあたる2月3日に1年の邪気をすべて祓ってしまう鬼払いの儀式です。

神明社では、氏子や33歳、42歳の厄祓い、後厄を終えた代表、還暦の方々の代表などが「福は内」「鬼は外」の掛け声とともに豆や紅白もち、お菓子などをまくと、境内に集まった約200人の人たちが福を呼び込もうと一斉に手を伸ばし豆やもちを拾っていました。



また、境内に設けられたテントでは、仙北市商工会、角館町観光協会による温かい甘酒等が振る舞われました。

## 「仙北市立病院等改革推進計画検証専門委員会」開催

平成21年3月に市が策定した「仙北市立病院等改革推進計画」の取り組み状況について検証する「仙北市立病院等改革推進計画検証専門委員会」の第1回目の会議が、2月8日に市役所角館庁舎で開催されました。

この委員会は、地域医療に対する専門的知識を有する方々から検証を行っていただき、取り組みの客観性の確保に努めるとともに、透明性を図る観点から、積極的な情報開示を行うことを目的として設置しています。

会議の中で各委員からは、「改革の実施については、もっとスピードを上げて取り組むべきである」ことや「病院運営については、将来的に特色を持つ病院のあり方なども検討すべきではないのか」などをはじめ、市立病院の運営に関することについて専門的立場からの貴重なご意見をたくさんいただきました。

市では、先に開催された「仙北市立病院等改革推進計画検証市民委員会」での検証内容と今回の専門委員会での検証内容を踏まえ、一層の病院経営改革に努めて参ります。



## 仙北市ふるさと景観賞

1月29日、市役所田沢湖庁舎で平成21年度の「仙北市ふるさと景観賞」の表彰式が行われました。

この「仙北市ふるさと景観賞」は、愛着と親しみと誇りの持てる美しい市を創出するために、良好な景観を形成している建築物や優れた景観づくりに貢献している個人・団体等を表彰するものです。

この度は、建築物1件、景観形成活動2件の計3件の応募があり、仙北市歴史的景観審議会による審査の結果、建築物は「渡辺家住宅」、景観形成活動は「田沢地区の花壇造成・美化活動」が選ばれ、渡辺家所有者の渡辺豊国氏、設計者の渡辺菊真氏、施工者の㈱小松建設と田沢寿会が表彰されました。



「渡辺家住宅(角館町横町)」

前面道路の拡幅工事に伴い解体される状況となっていた建物を敷地後方に曳家することにより、貴重な町家を保存したことが高く評価されました。渡辺家住宅の隣には、平成18年度に景観賞を受賞した「五井酒造店」があり、昔ながらの町屋が連続し良好な景観が形成されています。



「田沢地区の花壇造成・美化活動」

地域の老人クラブが「自分たちで出来ることで他の方々の心の癒しになれば」と思ったのがきっかけで始めた活動で、自分たちの住む地域の美しい景観の創造、維持、向上に寄与する熱心な活動が認められました。

## 文化財を火災から守る

昭和24年1月26日、聖徳太子が建立した『法隆寺 金堂』から出火し、世界的な『壁画』が消失しました。このような貴重な財産を、火災、震災、その他の災害から守るため、毎年1月26日を『文化財防火デー』に定め、この日を中心に全国各地で文化財防火運動が実施されています。

市ではこれに伴い、角館伝統的建造物群保存地区で消防署員や角館北部地域自主防災会による文化財防災施設の点検や除雪が行われました。

国指定重要文化財の草薨家住宅(田沢湖生保内)では、消防署員や地域消防団員、市関係者などが参加し、バケツリレーや水消火器を使用した消火訓練のほか、小型動力ポンプ付積載車による放水訓練を実施。また、県指定有形文化財の大国主神社(西木町西明寺)では、訓練前に消防署員から消火栓の操作方法などが参加者に説明され、訓練開始のサイレンを合図に地域消防団員と地域住民がともに放水訓練を行うなど、本番さながらの防火訓練が実施されました。



## 第15回おやま囃子芸能発表会

2月11日、角館交流センターを会場に、角館のお祭り保存会の主催で、おやま囃子芸能発表会が開催されました。今回は14団体(約400人)と、特別出演の富岡沙樹さんの参加で、会場には800人を超えるお客様にも来場いただき、大盛況でした。

この行事は、国指定無形民俗文化財「角館祭りのやま行事」の重要な構成要素である「おやま囃子」を、日ごろ練習している若者たちに、その成果を発表する場を設け一堂に披露することにより、レベルアップを図り、伝統の継承活動に寄与するものです。





## 故吉澤耕治先生 日本バスケットボール協会功労賞を受賞

小規模校だった旧田沢湖町の田沢中学校をはじめ、長年にわたり中学校の女子バスケットボール部の指導にあたり、7年連続全県1位や東北大会1位、全国大会出場など輝かしい実績を残された吉澤耕治先生（田沢湖生保内字武蔵野／平成20年7月没／享年69歳）が、このほど財団法人日本バスケットボール協会（麻生太郎会長）から功労賞の栄誉を受けました。

吉澤先生は、神代中学校長で勇退されるまでの38年間の教職生活のうち、田沢中学校で15年、生保内中学校で10年、角館中学校で4年、バスケットボール部の監督を務め、いずれの学校でも目覚ましい成績を上げ、多くの指導者の目標となり、秋田県のバスケットボールの普及向上に大きく貢献されました。

授賞式は1月9日、東京都の代々木体育館で行われ、出席した牧子夫人が麻生会長から賞状と記念品を授与されました。



## きたうらミニバス連合会春季交流大会で「白岩ミニバスケットボールクラブ」優勝!

1月23日から24日、大仙市『サン・ビレッジ中仙』を会場に、きたうらミニバス連合会春季交流大会が11校の参加で開催され、みごと『白岩ミニバスケットボールクラブ』が優勝しました。

大会は、新人チーム（5年生以下）で行われたもので、保護者の方々には応援に熱が入っていました。2位には西明寺ミニバスケットボールクラブが、3位には神代ミニバスケットボールクラブが入りました。

新年度には全県大会・全国大会につながる大会もあり、ぜひ、仙北市から出場してほしいものです。がんばれミニバスっ子!



## 第32回 児童生徒県南美術展

今年で32回目を迎えた「児童生徒県南美術展」の特賞受賞者の表彰式が1月24日、角館町平福記念美術館で行われました。

この美術展は、児童生徒の美術教育の一環として県内屈指の展示会として定着しており、今年は、県南地区の小中学校103校から1,226点の出品があり、特賞が23点、奨励賞が234点選ばれ、特賞に輝いた23人に賞状と記念品が贈られました。

今年は、特賞を受けた作品一つ一つをスクリーンに映し出し、佐々木良三審査委員長（国画会会員・秋田大学名誉教授）より「今年もすばらしい作品が出品され、表現の「自由さ」や創意あふれる作品が多く、指導された先生方のご努力と、子どもたちの自由な芸術活動が根付いていることを感じます」との講評がありました。



### 特賞受賞者（敬称略）

仙北市長賞＝いとうゆうが（栄小2年）・佐藤翔（皆瀬小4年）・佐藤崇史（三輪小6年）・五十嵐大智（西仙北東中2年）・熊谷基（中仙中3年） 仙北市議会議長賞＝おおみあや（大曲小1年）・ささきゆうと（内小友小2年）・加賀隼人（太田南小5年）・佐々木拓（羽後明成小6年）・伊藤大将（西仙北東中3年） 仙北市教育委員会賞＝おおともみく（大仙市横堀小2年）・森谷春香（院内小3年）・戸沢未生（六郷小5年）・深谷ふみ（大曲西中1年）・千葉里美（角館中3年） 角館町平福記念美術館長賞＝かまだねね（白岩小2年）・畑江彬人（豊岡小3年）・茂木智哉（田代小5年）・浅利啓智（桧木内中1年）・相庭若菜（大曲中2年） 秋田魁新報社長賞＝阿部雄心（川連小3年） NHK秋田放送局長賞＝すがわらえりか（北神小1年） AAB秋田朝日放送社長賞＝鈴木結美子（中仙中2年）

## 今年も大盛況! もちバイキング

昨年、大好評だった「もちバイキング」の第2弾が1月31日、秋田内陸線八津駅近くのかたくり館で開催され約100人の方々が訪れました。

正午から開催の予定でしたが、参加者の集まりが早かったため時間を早めスタート。30種類以上用意されたもちは、あっという間に参加者のおなかにおさまりました。



## 紙風船西木ふるさと会 開催される

2月14日、第22回目の総会・懇親会が東京上野の上野精養軒を会場に開催され、首都圏を中心に107人の会員等が参加しました。

市からは門脇市長はじめ佐藤市議会議員長、門脇市議会議員ほか関係団体の方々が出席。また京野公子衆議院議員、東京田沢湖会から高橋会長と佐藤幹事長、東京角館会から富木会長と太田幹事長が駆け付けてくださいました。

総会では熊谷会長のあいさつの後、市長から就任のあいさつがあり、西木町出身の直木賞作家西木正明氏のユーモア溢れる講演の後、第2部では、民謡民舞・プロ歌手熊谷ひろみショー・カラオケショーと盛り上がり、時の経つのも忘れ、来年2月20日、上野の杜での再会を誓いあいました。



## 仙北市老人クラブ連合会新年祝賀会

1月15日、花葉館を会場に、老人クラブ連合会の新年祝賀会が開催され、会員97人が参加しました。

藤原会長から、老人クラブの在り方や活動の大切さ、積極的な仲間づくりへの取り組みについてあいさつがあり、平成22年度へ向けての決意を、全員で誓いました。

懇親会では、ゲーム大会や西木町JA女性部「ニュースマイルの会」による踊りなどで盛り上がり、最後は万歳三唱で、盛会裏に終了しました。



## おめでとうございます 白寿のお祝い

2月5日に稲葉千代子さんが99歳の白寿を迎えられ、市からお祝いと花束が贈呈されました。



## がんばる!仙北市女性消防団

我が家は、市内で唯一家族3人消防団員です。

男の子が2人いますが、私たちの姿を見て将来入団したいと話しています。

子育てをがんばるお父さん!! お母さん!! 将来地元で活躍する子どもになるために、まずお手本になってみませんか!! そして、私たちのような家族がたくさん増え、安心して生活できる仙北市を築こう!!

齋藤 美香





## 仙北市緊急雇用対策 平成22年度 仙北市臨時職員等の募集(予定)

市では緊急雇用対策基金事業を活用して、市内等求職者を対象に市臨時職員を雇用することとしております。

雇用予定者数は96名、雇用期間は原則として6ヶ月以内ですが、必要に応じて更新される場合があります。

4月上旬雇用については、3月15日頃募集の予定です。詳細については、ハローワーク角館(TEL54-2434)、または各担当課へお問い合わせください。

問い合わせ先・電話番号	業種	業務内容	就業者に求められる技術・技能	募集人数	雇用予定期間
総務課 (43)1111	事務	旧町村の広報等、デジタル化業務。	簡単なパソコン操作	1	5月上旬3ヶ月
税務課 (43)1117	事務	台帳関係整備及び資料等のパソコン入力業務。	特になし	2	4月上旬6ヶ月
				2	10月上旬6ヶ月
管財課 (43)1114	事務	台帳整備及び基礎資料作成補助。	パソコン (エクセル・ワード)	1	4月上旬6ヶ月
				1	10月上旬6ヶ月
	技術員	大型バス運転員。	大型免許有資格者	2	7月上旬4ヶ月
田沢湖地域センター 総合窓口課 (43)1115	事務	財産台帳整備に係る基礎資料作成補助等。	特になし	4	6月上旬4ヶ月
				1	5月上旬6ヶ月
角館地域センター 総合窓口課 (43)3305	作業員	公共施設周辺の環境整備や道路・河川の維持修繕等作業補助。	特になし	2	11月上旬5ヶ月
				3	5月上旬6ヶ月
文化財課 (43)3384	事務・軽作業	旧石黒(恵)家、活用に関する受付手配及び歴史案内、清掃等業務。	特になし	2	4月上旬8ヶ月
	作業員	歴史的景観維持作業及び桜堤の枝剪定及び樹木環境改善業務。	草刈り作業経験者	2	4月上旬8ヶ月
情報センター (43)3339	作業員	施設環境整備及び駐車場監視業務。	草刈り作業経験者	1	4月上旬6ヶ月
イベント交流館 ・学習資料館 (43)3333	事務	図書整理業務等。	図書司書有資格者優先、 パソコン(エクセル)	4	4月上旬6ヶ月
	事務	館内保管の原稿整理及び事務補助。	図書司書有資格者優先、 パソコン(エクセル)	1	4月上旬12ヶ月
生涯学習課 (43)3383	事務	生涯学習課管理施設の受付等、事務補助。	パソコン (エクセル・ワード)	1	4月上旬6ヶ月
	作業員	生涯学習施設の維持。環境整備の実施。	草刈り作業経験者	1	10月上旬6ヶ月
平福記念美術館 (54)3888	作業員	美術館敷地内の樹木剪定、清掃、修繕業務。	草刈り作業経験者	2	4月上旬7ヶ月
				2	4月中旬6ヶ月



問い合わせ先・ 電話番号	業種	業務内容	就業者に求められる 技術・技能	募集 人数	雇用予定 期間
田沢湖図書館 (43)1307	事務	蔵書へのバーコードラベル貼付、図書の整理・補習等業務。	特になし	1	4月上旬6ヶ月
商工課 (43)3351	事務	首都圏アンテナショップの新規開拓や地場産品や特産物の収集補助等。	特になし	1	4月上旬6ヶ月
				1	10月上旬6ヶ月
	事務	市内事業所等の訪問、支援制度の周知、求人要請等。	特になし	1	4月上旬6ヶ月
	調査業務	田沢湖地区交通量調査業務。	特になし	12	4月下旬以降 1ヵ月×3回×4人
かくのだて桜苑 (54)3055	介護業務	将来、介護福祉士として職場を望む失業者を対象に、介護業務を経験させる。	ホームヘルパー資格	4	4月上旬12ヶ月
保健課 (55)1112	事務	特定健康診断及び新型インフル対策各関係機関等の連絡調整等業務。	特になし	1	4月上旬12ヶ月
長寿子育て課 (43)2280	事務	高齢者世帯に対する調査事務補助。	特になし	1	7月上旬6ヶ月
環境保全センター (54)3305	事務	書類整備、運搬車計量等事務補助。	特になし	1	4月上旬6ヶ月
				1	10月上旬6ヶ月
観光課 (43)3352	事務	書類整理、電話及び窓口対応。	特になし	1	4月上旬6ヶ月
				1	10月上旬6ヶ月
	事務	田沢湖マラソン事務補助(受付・連絡)。	特になし	1	8月上旬3ヶ月
	事務	さくら祭り、交通安全強化及び観光案内業務。	特になし	18	4月中旬1ヶ月
	作業員	登山道等の刈払いや清掃業務(白岩岳・大石岳・真澄ロード等)。	刈払い経験者 (刈払い機械保有者)	3	6月上旬2ヶ月
	作業員	公園、遊歩道の刈払い清掃等業務(自然公園等)。	刈払い経験者 (刈払い機械保有者)	2	5月上旬6ヶ月
委託	温泉を活用した滞在型観光メニューの作成・情報発信業務。	看護師1名 事務員2名(パソコン)	3	5月以降	
建設課 (43)2294	作業員	市管理の市道、普通河川の支障となる立木の枝払いや除去作業等。	刈払い経験者	2	6月上旬2ヶ月
都市整備課 (43)2295	作業員	都市整備が管轄する公園内の環境整備等。	特になし	3	9月上旬2ヶ月
農林課 (43)2207	作業員	林道・作業道の草刈り、維持管理作業等。	刈払い経験者 (刈払い機械保有者)	6	8月上旬3ヶ月

※募集業種、採用人数、雇用予定期間が変更になる場合がありますのでご了承ください。

今回は、JA秋田おばこ田沢湖支店女性部で開催している「生活工夫展」について紹介します。

JA秋田おばこ誕生時から、女性部員の深い研究と地域住民の交流・活性化を図り、今後、地域の特産品としての普及を目指すため、料理審査会と女性部活動の発表の場として開催され、今回が12回目となりました。

出品は漬物の部・おやつ部の部・特産品の部の3部門に分かれており、出品数は64点にも及びました。

出品された作品は、簡単なものから高度な技術を要するものまで幅広く、伝統食・郷土食・アイデア創作料理など、いずれも部員の様々な工夫が施されていました。

「農村の暮らしを工夫しながら生活する」この生活工夫展から、食は生命の基本であり、食を作り出す人々の手間や知恵の大切さを改めて感じるいい機会となりました。

## 各部門の最優秀作品 ※( )内は特別賞名



漬物の部 (JA秋田おばこ組合長賞)  
チンゲン菜のゆず漬け  
会場千代子さんの作品

### 講評

彩りも歯触りも良く、ゆずの風味がきわだっておいしく、世代を問わず好まれる逸品。



おやつ部の部  
きりたんぼの春巻  
藤村圭子さんの作品

### 講評

秋田の代表的な特産品を創作したもので、自給率100%のおやつ。中にいろいろなものを入れてアレンジ品も楽しめる。



特産品の部 (仙北市長賞)  
山の芋の春巻き揚げ  
高橋博子さんの作品

### 講評

田沢湖の特産品である“山の芋”を使用し外観も良く、ボリュームもあり、郷土料理逸品候補でもある。

## 優秀賞



竹の子とニンニクのしょうゆ漬  
草薨貞子さんの作品



チーズケーキ  
千葉あつ子さんの作品



きのこと竹の子のキムチいため  
高倉晋子さんの作品

■問合せ:JA秋田おばこ 田沢湖営農センター TEL(44)3121  
■食育に関する問合せ:仙北市長課 TEL(43)2206



### 市指定有形文化財（絵画）

- ・指 定 名 称 海鶴蟠桃の図（かいかくばんとうのず） 常世翠巒作
- ・員 数 ・ 形 状 1幅 絹本 98.8cm×31.7cm
- ・指 定 年 月 日 昭和56年3月24日
- ・所 有 者 個 人

#### 常世翠巒（とこよすいらん）

明和4年(1767)～文化11年(1814)

角館芦名氏家臣、後佐竹北氏に仕えた家柄。狩野派、北宗画を独学後「池大雅の門人片山無知(伊勢=三重県出身)を師とし、南画、南蘋画いけたいがも書く。

門人に武村文海かたやまむち、森田珉岑なんびんがもいる。

この絵は、中央に太陽を描き、荒海の中に細密に描いた鶴や桃の木を配した南蘋画の特徴を色濃く表した作品である。



### 市指定有形文化財（絵画）

- ・指 定 名 称 岩瀬風景屏風（いわせふうけいびょうぶ）  
西宮礼和作
- ・員 数 ・ 形 状 六曲一隻 紙本 110.5cm×302.0cm
- ・指 定 年 月 日 昭和56年3月24日
- ・所有者及び管理者 個人

#### 西宮礼和（にしのみやれいわ）

嘉永3年(1850)～大正9年(1920)

角館田町下丁に生まれる。西宮家は“今宮五十五騎”の一つに数えられる常陸（茨城）以来の佐竹武士。21歳で戊辰戦争に出陣、角館岩瀬河原の戦いで奮闘した。平福穂庵の門人となり、45歳頃上京し画家生活を始めるが、郷里には時々帰り、荒川青亭、小野崎大凌、大館の石川秀穂を育てた。子の仙凌も画家で、東京美術学校に入り寺崎広業門下、のち野田九浦について日本画をよくした。礼和の兄雷治は、「角館のお祭り」の人形作り名人だったという。

この絵は、礼和晩年の大正7年の作で、幕末期の玉川が荷物運搬の交通機関として利用されていた頃の岩瀬風景が描かれており、街道に沿う人家や帆掛け船が当時を偲しのばせる。

# 新着図書

新潮社から学習資料館へ寄贈されました図書を紹介します。

## 単行本

- ◆ マイクは死んでも離さない(倉持隆夫)
- ◆ 復活 アナスタシア(川村カオリ)
- ◆ 隆慶一郎全集第八巻 風の呪殺陣(隆慶一郎)
- ◆ 高峰秀子の流儀(斎藤明美)
- ◆ 利休入門(木村宗慎)
- ◆ カラヴァッジョ巡礼(宮下規久朗)
- ◆ 本番で負けない脳(善家賢)
- ◆ 無敵のソクラテス(池田晶子)
- ◆ 代替医療のトリック  
(サイモン・シン／エズアート・エルンスト)
- ◆ 靖国神社の祭神たち(秦郁彦)
- ◆ 張り込み姫 君たちに明日はない3(垣根涼介)
- ◆ キケン(有川浩)
- ◆ ベンハムの独楽(小島達矢)
- ◆ 愛は苦手(山本幸久)
- ◆ 岐阜羽鳥駅25時(西村京太郎)
- ◆ もいちどあなたにあいたいな(新井素子)
- ◆ イソップを知っていますか(阿刀田高)
- ◆ 慶次郎縁側日記傑作選 似たものどうし(北原亜以子)
- ◆ 故郷のわが家(村田喜代子)
- ◆ ボート(ナム・リー)

## 新書

- ◆ 自分だけの一冊(北村薫)
- ◆ 民主党代議士の作られ方(出井康博)

- ◆ あの素晴らしい曲をもう一度(富澤一誠)
- ◆ 医薬品クライシス(佐藤健太郎)

## 文庫本

- ◆ 乱鴉の島(有栖川有栖)
- ◆ 人柱はミイラと出会う(石持浅海)
- ◆ 相棒に手を出すな(逢坂剛)
- ◆ 果断(今野敏)
- ◆ タタド(小池昌代)
- ◆ サクリファイス(近藤史恵)
- ◆ Story Seller 2(新潮社ストーリーセラー編集部)
- ◆ いつも心にイタリアを(アレックスandro・ジェレヴィーニ)
- ◆ ひとり暮らし(谷川俊太郎)
- ◆ W杯に群がる男たち(田崎健太)
- ◆ 阿蘇・長崎「ねずみ」を探せ(西村京太郎)
- ◆ 世界ぐるっとほろ酔い紀行(西川治)
- ◆ 暗渠の宿(西村賢太)
- ◆ いつか陽のあたる場所で(乃南アサ)
- ◆ 少年リンチ殺人(日垣隆)
- ◆ マネーロンダリング(平尾武史／村井正美)
- ◆ 暴力は親に向かう(二神能基)
- ◆ 王朝まやかし草紙(諸田玲子)
- ◆ 世界二ホン誤博覧会(柳沢有紀夫)
- ◆ シャーロック・ホームズ最後の解決  
(マイケル・シェイボン)

**学習資料館からお知らせ** 「昭和」という時代にスポットをあてた「らんぷの本」シリーズを展示します。

## 田沢湖図書館だより

### 今月のおすすめ

#### 「大人ラン」

まず形から入って、そして美しく走りたい。そんな初心者にとりぴったりの1冊です。見るだけで走りたくなるかもしれません。

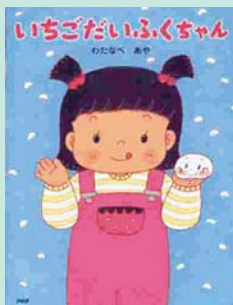
(藤原美智子著 講談社)



#### 「いちごだいふくちゃん」

女の子がもちをたくさん食べると、自分もだいふくになってしまいました。そして仲間たちと遊びますが…。かわいいうだいふくがたくさん登場する、楽しい絵本です。

(わたなべあや著 PHP研究所)



### 新着図書紹介

- 告白的恋愛論(渡辺淳一)
- 天才までの距離(門井慶喜)
- バカ卒業(西田敏行)
- スローな未来へ(島村菜津)
- 臨床心理学(青木紀久代)
- おぼろ月(谷村志穂)
- 十字架(重松清)
- おとこの老後(米山公啓)
- 無量の光(津本陽)
- 間違いだらけのエコカー選び(徳大寺有恒)

### 3月の休館日

- |        |           |
|--------|-----------|
| 1日(月)  | 8日(月)     |
| 15日(月) | 21日(春分の日) |
| 22日(月) | 29日(月)    |



## 伝統文化こども教室

1月11日、田沢湖総合開発センターを会場に、「たざわこ茶道こども教室」のみんなが、お初釜に保護者を招いて、日ごろの成果を披露しました。

指導者の武者小路千家 坂本幸子さんが「微力ながら茶道を通して子どもたちに伝統文化を感じとっていただきたい」と開いた教室で今年で2年目になります。

※伝統文化こども教室は、日本の伝統文化を子どもたちに受け継いでいくために、文化庁から委託を受けた(財)伝統文化活性化国民協会の事業です。



## 田沢湖公民館

1月20日から毎週水曜日に計6回開催された「絵手紙(初心者)教室」では、画材とにらめっこしながらハガキいっぱい筆を運んでいました。



1月29日からの「紙クラフト(初心者)教室」は、夜6時～9時まで、日中参加できない方を対象に、神代就業改善センターで4回開催されました。

主婦や仕事帰りの方に混じって受講した男性は



「家で過ごすよりあっという間に時間が過ぎてしまう」と夢中になって作品に取り組んでいました。

1月30日の「郷土料理教室」は、昔、貴重品だった西洋カステラに憧れながら、豆腐で形状を似せて作りだしたといわれている「豆腐カステラ」を作りました。各グループに分かれ協力しあいながら作りました。「我が家の味のカステラ」が、受講された皆さんの家庭でも味わえたことでしょう。

冬季講座の各教室に数名の男性の参加があり「やってみれば楽しい。思い切って参加してみてもよかった!」という感想が聞かれました。

## 西木公民館

12月22日、西木公民館を会場に「シニア向け携帯電話の使い方教室」を開催しました。

今回は基本編で、らくらくホンを使っての電話とメールの基本的な操作と、災害用伝言板の検索方法などについて、NTTDコモのインストラクターから分かりやすく教わりました。

俳句教室「<sup>あす</sup>翠檜俳句会」の初句会を1月9日に、短歌教室「清流の会」の新春短歌大会を1月12日に開催しました。



翠檜俳句会



清流の会

それぞれ、正月や冬、雪などを題材に作品を詠み先生の講評をいただきました。

今年もみんなで楽しく続けましょうと和やかに行われました。

## 角館公民館

### 公民大学3月予定表

学科	日	時刻	会場
郷土研究学科	2	13:30	角館樺細工伝承館
書道学科	3	13:30	角館東地区公民館
卒業式	25	10:00	角館交流センター

■問合せ：角館公民館 TEL(54)1110

# 国民年金

## 平成22年度の 国民年金保険料月額と 有利な前納割引制度



### 保険料は月額15,100円

国民年金の保険料は、平成29年度まで毎年度引き上げられることになっていて、平成22年度の保険料は月額15,100円となっています。毎月の保険料は、厚生労働省から毎年4月の月上旬に送られてくる1年分の「納付書」によって翌月の末日までに納めます。

窓口は、金融機関（ゆうちょ銀行を含む）またはコンビニエンスストアとなっています。また、ほとんどの金融機関で口座振替もできます。

### 有利な前納割引制度

保険料は、1年分または6カ月分など、定められた月数分について、前納すると割引になります。

例えば、平成22年度の1年分の保険料を現金で前納すると177,980円で、年間3,220円（1.8%）の割引になります。これを口座振替によって前納すると、177,400円で、さらに有利な年間3,800円（2.1%）の割引になります。

また、月々の保険料を「口座振替の早割」で1カ

月早めて納付すると、年間600円（月額50円）の割引になります。

なお、平成22年度の一部納付（一部免除）の保険料月額は、4分の3納付で11,330円、半額納付で7,550円、4分の1納付で3,780円となっていますが、この一部納付についても前納制度が設けられています。

### 年金事務所での申し込み

口座振替で平成22年度の1年分の前納（4月から9月振替の6カ月分の前納を含む）を希望する方は、2月末までに年金事務所（平成21年12月までの旧社会保険事務所）に申し込み必要があります（一部の年金事務所では3月上旬まで）。そのほか、前納制度と口座振替等の詳細については、年金事務所にご相談ください。

### 仙北市の医療費（12月診療分）

#### ●国保

世帯数	5,307戸
被保険者数	9,946人
総医療費	19,007万8千円
1人あたり医療費	19,110円

#### ●福祉医療

受給者	3,426人
個人負担への助成額	1,782万3千円
1人あたり助成額	5,202円

#### ●後期高齢者医療被保険者数

2月1日現在	5,590人
--------	--------



# 子育て支援センターから3月の活動予定をお知らせします

集いの広場には、保育園に入園していないお子さんと、日ごろ子育てをしているお母さん・お父さんをはじめ、おばあちゃん・おじいちゃんなど、どなたでも参加できます。皆さんの参加をお待ちしています。

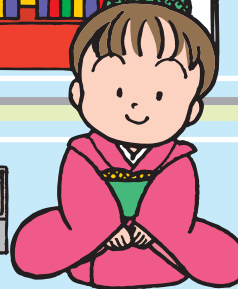
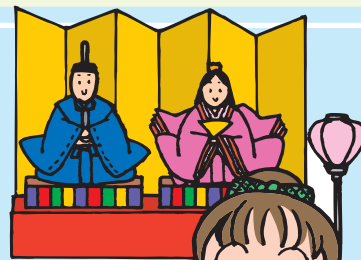
なお、準備の都合上、参加される方は前日まで各保育園へご連絡ください。

## だしっこルーム《生保内保育園内》TEL(43)1025

○未就園児と保護者の集い「だしっこルーム」 9:30～11:30

- 3日(水)『ひなまつり会』
- 10日(水)『からだを動かしてあそぼう!!』
- 17日(水)『お別れパーティー』

※今月は3回で終わります。4月から、またご利用ください。



## わかばルーム《神代保育園内》TEL(44)2502

○未就園児と保護者の集い「わいわい広場」 9:15～11:30

- 2日(火)『ひなまつり会』
- 9日(火)『おめでとう会』『身体測定』

☆持ち物…着替え・おむつ・おむつ入れ袋・おむつ交換時の敷物・内ズック・スリッパ(保護者の方)・マイカップ(おやつ用)・母子手帳(赤ちゃん広場利用の方)

☆3月の赤ちゃん広場は開催しませんので、ご了承ください。



## いちごルーム《角館保育園内》TEL(53)2918

○未就園児と保護者の集い「いちごルーム」 9:30～11:00

- 3日(水)『保育園のひなまつり楽しみ会に参加して楽しみましょう』
- ・楽しみ会は10:00から。

☆今年度最後の活動になりますので、たくさんのご参加お待ちしております。



## なかよしルーム《にこにこ保育園内》TEL(47)2525

○0歳～就園前の子どもと保護者の集い「なかよし&はいはいひろば」 9:30～11:15

- 3日(水)『保育園のお友だちとあそぼう』
- 『給食を食べよう』
- ・参加される方は、エプロン、スプーン&フォーク、または箸を持参してください。
- ・給食費300円を当日お持ちください。
- 10日(水)『お別れ会』
- 『おやつを作って食べよう』
- ・エプロン、バンダナを持参してください。
- ・材料費100円を当日お持ちください。

☆内ズックはいりません。準備の都合上参加される方は事前にご連絡ください。



## さくらんぼルーム《ひのきない保育園内》TEL(48)2345

○未就園児と保護者の集い「さくらんぼルーム」 9:30～11:30

- 4日(木)『在園児とあそぼう!』～いろんな遊具でおもいっきりあそぼう!～
- 11日(木)『お楽しみパーティーをしよう!』～クッキング、ゲームなど。みんなで楽しもう!～

# 元気! 企業情報発信



株式会社 S&W.エコマネジメント  
 仙北市角館町金山下115-53  
 代表取締役 鈴木 弥(すずきわたる)

商工課では市内企業の特徴ある取り組みをシリーズでお伝えしています。今回は、宅配寿司専門店絆(きずな)です。

**お店の紹介** 県内でも珍しい宅配寿司専門店のお店です。商品は前日までの予約制となっており、宅配料込みで築地からの選りすぐりのネタをお客様にお届け致します。

**お店のモットー** 店名の「絆(きずな)」は、家族との絆、お客様との絆、地域との絆を大切にしたいと思い、名付けました。すべての「絆」を大切にして、従業員一同、これからも「絆」を大きく大きく育てていきたいと思っております。

**PRコーナー** 当店では、3月より店内飲食(ランチ)を開始致しております。11:30から14:00までの限定50食ですが、寿司ランチ500円(茶碗蒸し、みそ汁付き)でご提供させていただいております。ランチのお客様で、もう少し食べたいという方には、一貫から販売しております。ぜひ、お召し上がりくださいませ。また、ご好評を得ておりますファミリーセット3,000円(5~6人前)のご注文も、お待ちしております。(※祝土日はプラス500円です。)

\*掲載ご希望の企業がございましたら、仙北市商工課(TEL43-3351)までご連絡ください。

## 仙北市 第3セクター イベント情報

### 株式会社 アロマ田沢湖

#### ◇田沢湖ハーブガーデン ハートハーブ

##### ★冬期間は土・日・祝日営業中!

ウインターショップでは、レストラン・ショップ営業中!  
 この冬しか味わえない、あったかメニュー登場!

##### ★大小宴会、好評受付中!

調理長が腕をふるっておもてなしをいたします。

#### ◇東風の湯 天然温泉、無料休憩所、サウナあり!

営業時間7:00~21:00(受付終了20:00)  
 定休日:第2、第4水曜日

#### ◇アルパこまくさ

<日帰り入浴> 田沢湖を一望できる露天風呂!  
 温泉館9:00~19:00(受付終了18:00)  
 <お食事処こまくさ> 地元の食材を使ったメニューが人気。  
 定休日:毎週木曜日

予約・問合せ:ハートハーブ  
 TEL(43)2424/FAX(43)3835(担当) 浦山

### 株式会社 西宮家

◇ひな祭りランチ:レストラン北蔵 1,200円  
 3/3(水) 11:00~14:00

◇早春のフレンチ:レストラン北蔵 4,200円(フリードリンク付)  
 3/5(金) 18:00~

◇ホワイトデーランチ:レストラン北蔵 1,200円  
 3/14(日) 11:00~14:00

◇西宮家スイーツフェア(土日限定):レストラン北蔵 1,000円  
 10種のスイーツから3品をチョイス・コーヒー又は紅茶

問合せ:(株)西宮家 TEL(52)2438

### 株式会社 花葉館

#### ◇韓国料理フェア

3月26日(金) 18:30~20:30 お一人様4,200円(税込)  
 ※ドリンク飲み放題(ビール、日本酒、焼酎、ウイスキー、ソフトドリンク)

#### ◇歓送迎会・謝恩会 ご予約承り中!!

回転皿とあったか花葉館特製鍋  
 飲み放題2時間プラン:お一人様 4,000円(税込)  
 和洋折衷料理(デザート付)にフリードリンク付  
 小中高校生クラブ活動プラン:お一人様 2,000円(税込)  
 ※各コース5名様より承ります。10名様以上無料送迎(要問合せ)

#### ◇花葉館 ワンコインランチ(毎週火曜日 20食限定)

11:00~14:00 期間限定~4月13日(火) 500円(税込)

#### ★グラウンドゴルフ会員募集中

年会費1,000円 花葉館フロントまで

申込・問合せ:花葉館 TEL(55)5888/FAX(53)3337

### 西木温泉ふれあいプラザ クリオン

#### ◇冬期間限定「温泉三味湯治プラン」

2泊3日(5食付)でこの値段!! お一人様 8,800円(税込)  
 強アルカリ温泉で湯冷め知らずで体ぽかぽか。

#### ◇歓送迎会承ります!!

卓盛コース(ご予約は8名様~):お一人様3,000円(税込)  
 お膳コース(ご予約は2名様~):お一人様5,000円(税込)  
 飲み放題(乾杯から2時間):お一人様2,000円(税込)  
 ☆卓盛コースだと2時間飲み放題付で5,000円(税込)

#### ◇仕出し承ります!!

<法要プラン一例>  
 お膳料理 6,000円(税込)  
 折り詰め 2,500円(税込)  
 オードブル 6,000円(税込)

問合せ:西木温泉クリオン TEL(47)2010/FAX(47)2304



# 仙北市議会議員一般選挙のお知らせ

任期満了に伴う仙北市議会議員一般選挙が、次の日程により行われる予定です。

◇告示日 4月 4日(日)

◇投・開票予定日 4月11日(日) ※投開票場所等の詳細は4月号に掲載します。

## ◆期日前・不在者投票について

期日前・不在者投票のできる期間 4月5日から4月10日まで

①期日前投票所は、次のとおり設置する予定です。

※お住まいの地域に関係なく、いずれの投票所でもご利用できます。

投票所名	田沢湖庁舎	角館庁舎	西木庁舎	田沢出張所	神代出張所	桧木内出張所
投票時間	午前8時30分～午後8時			午前8時30分～午後5時		

②出稼ぎ等により滞在先で不在者投票を行う場合は、お早めに請求してください。

(3月23日から田沢湖・角館・西木の各市役所庁舎及び田沢・神代・桧木内・上桧木内の各出張所窓口に請求用紙を準備します。)

③不在者投票のできる病院等の指定施設に入院・入所されている場合は、その施設の担当者にお尋ねください。

④郵便による不在者投票のできる方(郵便投票証明書をお持ちの方)は、4月7日までに請求してください。

⑤告示前に請求された不在者投票は、4月2日以降の発送となります。

## ◆郵便投票証明書について

身体に重度の障害があり、下記の一定要件にあてはまる方は、自宅などにおいて不在者投票ができますが、あらかじめ当選挙管理委員会から「郵便等投票証明書」の交付を受けておく必要があります。

1 身体障害者手帳に次のいずれかの障害が記載されている方	
両下肢、体幹、移動機能の障害	1級または2級
心臓、じん臓、呼吸器、ぼうこう、直腸、小腸の障害	1級または3級
肝臓免疫の障害	1級から3級まで
2 戦傷病者手帳に次のいずれかの障害が記載されている方	
両下肢、体幹の障害	特別項症から第2項症まで
内臓機能の障害	特別項症から第3項症まで
3 介護保険の被保険者証に要介護状態区分が「要介護5」と記載されている方	



### ◆お問い合わせ◆

〒014-1298

仙北市田沢湖生保内字宮ノ後30

仙北市選挙管理委員会

TEL (43) 1150

～介護保険事務所からのお知らせ～

～社会福祉法人等による利用者負担額軽減制度について～

社会福祉法人が運営する介護サービス事業所の中には、所得が低く生活が困難な要介護・要支援認定者に対して介護サービス利用料の軽減（おおよそ1/4）を行っている事業所があります。

- 軽減の対象となるサービスは、主に訪問介護や介護老人福祉施設（特養）などです。
- 軽減の対象となる方は、医療保険の扶養になっていない、一人暮らしの場合は年間収入が150万円以下（家族構成により条件は変わります）などの条件を満たす方です。
- 軽減の適用を受けるためには、介護保険事務所に申請し、認定証の交付を受けなければなりません。

申請の手続きなど詳しい内容は、担当のケアマネジャーや施設の相談員を通じ、介護保険事務所までご相談ください。

大曲仙北地域で減免を行う法人

法人名
大仙市社会福祉協議会
仙北市社会福祉協議会
美郷町社会福祉協議会
ウォームハート
あけとおり会
六郷仙南福祉会
大仙美郷介護福祉組合

※平成22年4月以降に開始する事業所も含まれます。

■問合せ先:介護保険事務所 TEL0187(86)3911

人間国宝野村萬(狂言師)  
「花伝」を語る

- 日時:3月12日(金) 16:00～
- 会場:たざわこ芸術村 ホテル紫苑
- 演題:「伝統芸能とわたし」
- 問合せ:TEL(44)3989 石原

肝炎ウイルス検査は  
受けましたか？

県では、保健所と一部の医療機関で、肝炎ウイルス無料検査を実施しています。

自覚症状が無くても、肝炎ウイルスに感染している場合がありますので、これまで検査を受けたことがない方は、ぜひ一度、検査を受けてください。

また、県では要件に該当する肝炎治療に対する医療費助成を行っていますが、22年度から、対象医療が拡大されるとともに、自己負担額が軽減される予定です。

詳しくは、大仙保健所にお問い合わせください。

- 問合せ:  
大仙保健所 健康・予防班  
TEL0187(63)3403

住まいづくり 応援します

秋田県住まいづくり応援事業

県では住宅を建設又は購入される方に対して住宅ローンの利子の一部を助成しています。

当事業の平成22年度の継続が決定し、現在、申し込みを受付中です。

■助成内容:

住宅ローン融資額の当初5年分の利子相当額の1/2(80万円を限度)を助成。

秋田県住宅リフォーム緊急支援事業

県では住宅の増改築・リフォーム工事を行う方に対して工事費の一部を補助します。

■支援内容:

住宅の増改築・リフォーム工事(50万円以上)の工事費の10%(20万円を限度)を補助。

詳細は県のホームページ、下記または各地域振興局建築課までお問い合わせください。

- 問合せ:秋田県建築住宅課  
TEL018(860)2561  
FAX018(860)3819

リハビリやレクリエーションに役立ちます  
車椅子レクダンス  
体験教室inだいせん

- 対象:車いすダンスやボランティア活動に関心のある方(ダンス経験のない方でも大丈夫です)

■日時:3月27日(土) 13:30～15:00

■場所:大曲交流センター  
(大仙市大曲日の出町)  
TEL0187(63)1105

■参加費:無料

■申込・問合せ:総務担当 高橋  
TEL090(7337)6175

メール sun-kanakita@song.ocn.ne.jp

■その他:

- ①軽装、内ズックなど動きやすい服装でご参加ください。
- ②年齢、性別、障害の有無は問いません。
- ③当日申込も受け付けます。





## 牛トレーサビリティ制度が一部改正されました

平成22年4月1日以降に死亡した牛については、死亡の届け出の際に引き渡し先(処分先)の名称、住所及び連絡先をコード番号による届け出が必要になります。

■問合せ：東北農政局秋田農政事務所 TEL0187(63)3220

## 法務局角館出張所統合のお知らせ

秋田地方方法務局角館出張所は、3月19日(金)を最後に閉庁し、3月23日(火)付けをもって大曲支局へ統合いたします。

これに伴い、角館出張所で取り扱っていたすべての事務は、同日から大曲支局において取り扱います。

■庁名：秋田地方方法務局大曲支局

■所在：〒014-0034

大仙市大曲住吉町1番45号

TEL0187(63)2100

FAX0187(63)2101

■問合せ：

秋田地方方法務局総務課

TEL018(862)6531



## 電気通信サービスモニター募集

■応募資格：電話・インターネット等の電気通信サービスに関心がある東北6県にお住まいの満20歳以上の方。ただし、総務省及び電気通信事業者に勤務経験のある方とその方のご家族を除きます。

■モニターにお願いすること：

- ①総務省が実施するアンケート(年2回予定)への回答(モニター会員)
- ②各地域で開催するモニター会議への出席(出席をお願いする方のみ)

■委嘱期間：6月1日～平成23年3月31日

■募集人員：120名

■募集期間：4月2日まで(締切日のFAX送信または消印有効)

■応募方法：はがきまたはFAX

はがきの表面またはFAX送信用紙に「モニター希望」と明記し、郵便番号・住所、氏名(フリガナ)、電話番号、年齢、性別、メールアドレス(携帯電話のメールアドレスを除く。任意)、応募動機、モニター会議参加希望の有無(会議は10月～12月の平日に開催予定)、募集を何で知ったかを記入しお送りください。

■選考及び選考結果の通知：お願いする方には、5月末までに本人宛委嘱状の送付と併せて通知いたします。選考されなかった方には通知いたしませんので了承ください。

■謝礼金：アンケートに協力いただいた方及び会議に出席いただいた方には、謝礼金をお支払いいたします。

■応募先：〒980-8795 仙台市青葉区本町3-2-23

東北総合通信局 電気通信事業課 FAX022(221)0613

■問合せ：TEL022(221)0628

## 国家公務員採用試験

人事院では、次のとおり国家公務員採用試験を実施いたします。

**I 種試験(大学卒業程度)**

■受付期間：

【インターネット】4月1日～4月3日

【郵送】4月1日～4月8日

■1次試験：5月2日(日)

**II 種試験(大学卒業程度)**

■受付期間：

【インターネット】4月10日～4月14日

【郵送】4月12日～4月21日

■1次試験：6月20日(日)

**III 種試験(高校卒業程度)**

■受付期間：6月22日～29日

■1次試験：9月5日(日)

なお、申込用紙の請求や受験資格等の詳細については、人事院ホームページまたはお問い合わせください。

■問合せ：人事院東北事務局 第二課 試験係 TEL022(221)2022  
<http://www.jinji.go.jp/saiyo/saiyo.htm>

## 事業主の皆様へ

高齢者雇用確保措置の義務対象年齢は、平成22年4月から64歳以上、平成25年4月から65歳以上と段階的に引き上げられます。

法の趣旨を踏まえ、早期に65歳以上定年、65歳以上希望者全員の継続雇用制度等の導入をお願いします。

65歳未満定年の定めをしている事業主は、次の①～③までのいずれかの措置を講じる必要があります。

- ①定年の引き上げ
- ②継続雇用制度(希望者を定年後も引き続いて雇用する制度)の導入
- ③定年の定め廃止

■問合せ：

秋田労働局 TEL018(883)0010

ハローワーク角館 TEL(54)2434

## 明日の県立高校を考える市民会議委員を再募集します

市内の県立高校将来像について検討していただく委員を募集しましたが、目標とする人数に満たないため、以下の要件でさらに委員を公募します。

■**応募資格**:①本市在住の20歳以上の方

②本市の他の審議会等の委員に選任されていない方

③本市の職員を含む行政機関の職員、または本市市議会議員でない方

■**募集人数**:3人

■**委員の任期**:4月1日から平成23年3月31日

■**応募方法**:所定の用紙に記入し、持参または郵送、FAX、メールで重点プロジェクト推進室へ提出願います。

※応募用紙は、各地域センターまたは市のホームページに準備しております。

■**応募期間**:3月1日(月)～8日(月)

■**選考方法**:庁内選考委員会で、角館、田沢湖、西木地域から各1名を選考します。

■**応募先・問合せ**:仙北市重点プロジェクト推進室 TEL(43)1241

FAX(43)1300 〒014-1298 仙北市田沢湖生保内字宮ノ後30

メール kikaku@city.semboku.akita.jp

## 平成21年分の確定申告と納税はお早めに!

■**確定申告期限及び納付期限**:

【所得税・贈与税】3月15日(月) 【消費税・地方消費税】3月31日(水)

※所得税、消費税・地方消費税の納付については、便利で安全な振替納税(口座振替)を是非ご利用ください。

■**振替納税利用の場合の振替日**:

【所得税】4月22日(木) 【消費税・地方消費税】4月27日(火)

※確実に振替納税できるように、預貯金残高をご確認ください。

### インターネットで所得税の確定申告書を簡単に作成・送信できます

国税庁ホームページ(<http://www.nta.go.jp>)の「確定申告書等作成コーナー」では、画面の案内に沿って金額を入力することにより、簡単に確定申告書の作成及び作成データの電子送信ができます。詳しくは、国税庁ホームページトップ画面の「確定申告特集」をご覧ください。

なお、個人から財産をもらったときは贈与税、土地・家屋・株式などの資産を譲渡し利益が発生したときには所得税の申告が必要になりますので、是非ご利用ください。(※贈与税については、申告書の作成はできますが、電子送信はできません。)

### 確定申告に関するご相談は「電話相談センター」でお答えします

税務署の電話番号(0187(62)2191)をダイヤルすると音声案内が流れますので、案内に従って番号を選択してください。所得税、消費税、贈与税に関するご相談は「0番」を、その他の国税については「1番」をお選びください。

※申告書作成会場では、インフルエンザ感染予防として、職員がマスクを着用している場合がありますので、ご理解とご協力をお願いします。

■**問合せ**:大曲税務署 TEL0187(62)2191

## 福祉サービスの苦情解決をお手伝いします

「思っていたサービスと違う」「詳しく説明してくれない」などの不満や要望を、利用している事業所の担当者に話しにくい場合や話し合ってもなかなか解決しないときはお気軽にご相談ください。

### 秋田県運営適正化委員会

(秋田県福祉サービス相談支援センター)  
秋田市旭北栄町1番5号(秋田県社会福祉協議会内)

TEL018(864)2726

FAX018(864)2742

(平日の8:30～17:00まで)

## 「夜間納税窓口」の開設

日中、仕事などで税金を納めることができない方のために、夜間納税窓口を開設します。

また、諸事情により納期限までに税金を納めることが困難な方のために納税相談窓口も併せて開設しますのでお気軽にご来庁ください。

平成22年2月10日現在までに118件の差押えを行っております。「理由なき滞納」・「約束の不履行」は行政処分の対象となります。税金を納めることができない理由がある場合は必ず税務課までご一報くださるようお願いいたします。

■**開設日時**:3月31日(水)

17:15～19:00

※開設時間内にご都合がつかない場合は、事前にご連絡ください。

■**場所**:田沢湖庁舎…税務課

角館・西木庁舎…総合窓口課  
(正面玄関よりお入りください)

■**問合せ**:仙北市税務課 納税係

TEL(43)1117

※多重債務に関する相談も随時行っておりますので、ご遠慮なく来庁またはご連絡ください。



**きらめき発掘次世代育成  
スポーツによるまちづくり研修会開催のご案内**

仙北市民・スポーツ関係者、関係団体がスポーツに関する意識を共有し、また、地域コミュニケーションの創造的進化と地域の一体感や活力の醸成を目的に「スポーツによるまちづくり研修会」を開催します。

入場無料です。皆様の多数のご参加をお待ちしております。

なお、当日13:30から仙北市体育協会主催の「平成21年度仙北市スポーツ賞表彰式」が開催されます。

- 日時:3月14日(日) 14:30～16:45
- 会場:仙北市角館樺細工伝承館
- 秋田県スポーツ振興計画について:秋田県教育庁保健体育課
- 講演会:テーマ「スポーツと地域づくり」

秋田大学教育文化学部 伊藤恵造先生(スポーツ・健康教育講座専任)

- 主催:仙北市・仙北市教育委員会
- 後援:仙北市体育協会・仙北市スポーツ少年団本部
- 問合せ:仙北市教育委員会 生涯学習課 TEL(43)3383  
仙北市重点プロジェクト推進室 TEL(43)1241

**農業研修センター 研修・企画展**

**農産物ネット直販講座**

- 日時:3月17日(水) 10:00～16:00 ■対象:農業者等20名
- 会場:自治研修所(潟上市天王字追分) ■受講料:1,500円
- 申込・問合せ:農業研修センター TEL0185(45)3113

**クリスマスローズを語る**

- 日時:3月7日(日) 9:00～17:00 ■対象:誰でも ■受講料:無料

**シンビジュームの植え替え、育て方**

- 日時:3月20日(土) 13:30～15:30 ■対象:一般20名
- 受講料:500円

**企画展 クリスマスローズ展**

- 会期:3月14日(日)まで9:00～17:00 入場無料
- 会場:生態系公園(南秋田郡大潟村)
- 申込・問合せ:指定管理者むつみ造園 生態系公園管理事務所  
TEL0185(45)3106



**法教育の出前授業**

たくさんの児童・生徒及び教師の皆さんに法教育を体験していただきたく、期間を限定して、講師料無料の出前授業を行います。

■無料期間:5月1日～6月末日

■申込期間:

希望する授業日の1ヵ月前まで

■場所:各学校

■対象:

県内小・中学校の児童・生徒

■授業内容:児童・生徒の発達レベルにあわせて、適宜行います。

■申込・問合せ:秋田弁護士会  
TEL018(862)3770

**行政相談所の開設**

相談無料、秘密厳守です。お気軽にご相談ください。

3月10日(水)13:00～16:00

神代出張所

3月17日(水)13:00～16:00

田沢湖総合開発センター

※行政相談所開設日以外でも、常時電話で行政相談委員が相談に応じます。

**田沢湖地区** 田沢湖生保内字水尻7

難波輝子 TEL(43)0782

**角館地区** 角館町七日町34

大楽 進 TEL(53)2690

**西木地区** 西木町上桧木内字中泊97

小西範子 TEL(49)2154

■問合せ:仙北市総務課 総務係  
TEL(43)1111

**仙北市ミニ統計 1月**

- 人口 男 14,415人
- 女 16,306人
- 計 30,721人
- 世帯数 10,812世帯
- 出生 16人
- 死亡 40人
- 結婚 4組
- 転入 24人
- 転出 35人
- 火災 2件
- 交通事故(うち死傷者) 11件(13人)
- 飲酒運転違反者 2人

**3月の心配ごと相談日**

社会福祉協議会による心配ごと相談日の日程です。気軽にご利用ください。

角館地区(社会福祉協議会角館支所)	3月11日(木) 13:00～16:00 3月25日(木) 13:00～16:00
生保内地区(総合開発センター)	3月17日(水) 13:00～16:00
神代地区(神代出張所)	3月10日(水) 13:00～16:00
西木地区(西木公民館)	3月15日(月) 10:00～12:00

※どの地域の会場でも相談に応じます。

■問合せ:仙北市社会福祉協議会 TEL(52)1624/FAX(55)1815

## かくのだてフィルムコミッション ロケーションだより

今回は、昨年3月秋田県内でロケが行われた韓国ドラマ「アイリス」の雲巖寺(白岩)ロケのエキストラ、河原田次朗さんにお話を伺いました。雲巖寺では葬式のシーンの撮影が行われ、河原田さんはイ・ビョンホンさん扮する主人公の亡くなった友人の親戚役でした。約2時間の撮影もそれ程大変ではなく、初めてのエキストラ体験を楽しんだとのこと。「また機会があれば参加してみたい」と言っていました。主演のイ・ビョンホンさんは日本語が話せるそうで、撮影後に河原田さんは直接イ・ビョンホンさんとあいさつを交わされ、「長時間外におられていて寒くなかったですか?」と尋ねると「韓国の方がもっと寒いです。大丈夫ですよ」等、とても気さくな方だったそうで、会話が弾んだようです。うらやましいですね!河原田さんは、「映画やドラマを通して仙北市の良さが発信され、観光に来られたり、この地に定住する人が増えるといいですね」と話してくださいました。



皆さんも、ぜひ一度ロケに参加してみませんか?

■問合せ:かくのだてフィルムコミッション  
(仙北市観光課内) TEL (43) 3352  
[http://www.hana.or.jp/~film\\_com/](http://www.hana.or.jp/~film_com/)

## 善意 ありがとうございます

(1月受付分)

### 仙北市福祉事務所へ寄附...

・細川シゲノさん(神代字戸伏松原)

### 角館町育英会へ寄附...

・大楽進さん(七日町)  
・細川一樹さん(東京都)

### 角館寿楽荘へ寄附・慰問・ボランティア...

・天理教仙北支部婦人会 代表 大友和子さん

### 社会福祉協議会へ...

#### ■香典返し寄付

・荒木田善延さん(生保内字相内端)  
・鈴木修悦さん(雲然碓)  
・深田信良さん(岡崎字前村)  
・森秀樹さん(七日町)  
・田口良子さん(小山田字中村)  
・鈴木敏夫さん(上桧木内字西下戸沢)  
・大楽進さん(七日町)

## お誕生おめでとうございます

氏名	保護者	住所
田口 瑛太	淳	生保内字石神
伊藤 愛莉	雅人	小松字山崎
細川 劉沔	伸也	小松字二枚橋
橋本 悠晴	慶明	角館東前郷字七ツ関
佐藤 優羽	信一	鳥木沢
佐藤 心温	広海	上菅沢
門脇 知奏	孝佳	中菅沢
千葉 凛太郎	圭介	中菅沢
田口 聖来	嘉都行	山谷川崎零田
糸井 あかり	直紹	山谷川崎高屋
佐藤 一真	勝寛	西長野中泊
辻 遥香	晴美	八割内山
門脇 涉大	尚徳	小山田字八津

(1月届出分・敬称略)

## おくやみ申し上げます

氏名	年齢	住所
田口 キミ	81	生保内字下高野
檜尾 久逸	76	生保内字男坂
藤原 好美	70	生保内字船場
佐藤 リヨウ	79	刺巻字明戸
小田嶋 一幸	40	小松字二枚橋
羽崎 力三	92	角館東前郷字下道
深田 貞子	81	岡崎字前村
小林 佳子	50	神代字熊野堂
藤原 圭助	75	梅沢字都野
大石 泰照	60	梅沢字東田
藤原 キエ	86	梅沢字大船
真崎 クニ子	74	卒田字清水合
佐藤 キヨエ	84	下川原
千葉 央昌	68	金山下
山谷 和子	90	中菅沢
千葉 アキノ	84	岩瀬下夕野
高橋 ミネ	89	小館
高橋 和子	69	西野川原
沢野 ノブ	94	西野川原
宇留野 エシ	86	東勝楽丁
大楽 恒子	85	七日町
羽根川 昇	49	西勝楽町
戸澤 利男	82	川原羽黒堂
田村 昭吾	82	小勝田下川原
鈴木 岩五郎	81	西長野野田
茂木 フクエ	92	西長野桂淵
佐藤 雄一	75	西長野高森
菅原 寅次郎	83	蘭田大久保
高橋 周一郎	86	広久内下中川原
鈴木 好実	74	上桧木内字西下戸沢
橋本 テル	80	上桧木内字坂本
佐々木 松藏	95	桧木内字松葉
赤坂 欣吾	85	桧木内字松葉
高橋 正行	59	桧木内字松葉
鈴木 政彦	73	西明寺字荒町東
佐藤 清晃	85	門屋字屋敷田
藤村 辰彌	74	小淵野字袖野

(1月届出分・敬称略)



1月	
2火	◎母子手帳交付(角)
3水	◎予防接種(ポリオ)(西) ◎健康づくり体操教室(気功)(西)
4木	◎3歳児健診(角)
5金	◎健康づくり体操教室(3B)(角) ◎サークル(柴田先生)(角)
6土	
7日	
8月	◎子ども開放日(角)
9火	◎乳児相談(7ヶ月・12ヶ月児)(角)
10水	◎なかよし教室(角) ◎健康づくり体操教室(気功)(角)
11木	◎10ヶ月児健診(角)
12金	◎母子手帳交付(田) ◎サークル(3B)(角) ◎健康づくり体操教室(柴田先生)(西)
13土	
14日	
15月	◎予防接種(BCG・三混)(西)
16火	◎2歳児歯っぴー教室(角) ◎健康づくり体操教室(柴田先生)(田)
17水	◎サークル(気功)(角)
18木	◎1歳6ヶ月児健診(角)
19金	◎健康づくり体操教室(3B)(角)
20土	
21日	
22月	
23火	◎予防接種(BCG・三混)(田) ◎母子手帳交付(角) ◎子ども開放日(角)
24水	◎予防接種(BCG・三混)(角) ◎サークル(気功)(角)
25木	◎4ヶ月児健診(角)
26金	◎健康づくり体操教室(3B)(田) ◎健康づくり体操教室(柴田先生)(角)
27土	
28日	
29月	
30火	
31水	

【実施場所】(田)…仙北市田沢湖健康増進センター (角)…仙北市健康管理センター  
(西)…西木保健センター (神)…仙北市就業改善センター  
(松)…松木内地区公民館 (紙)…紙風船館 (西地)…西木地域センター  
(雲)…雲沢集落センター (中)…中川集落センター  
(白)…白岩部落会館

保存版

## 平成22年度 「予防接種」日程表

**角館・神代地区**(受付 13:00~13:20)  
場所：健康管理センター  
(角館交流センター隣)

実施月日	予防接種の種類
4月14日(水)	ポリオ
4月27日(火)	三種混合・BCG
5月26日(水)	三種混合・BCG
6月18日(金)	ポリオ
6月25日(金)	三種混合・BCG
7月28日(水)	三種混合・BCG
8月4日(水)	ポリオ
8月27日(金)	三種混合・BCG
9月28日(火)	三種混合・BCG

**西木地区**(受付 13:00~13:20)  
場所：西木保健センター

実施月日	予防接種の種類
4月12日(月)	三種混合・BCG
5月17日(月)	三種混合・BCG
6月7日(月)	ポリオ
6月16日(水)	三種混合・BCG
7月21日(水)	三種混合・BCG
8月18日(水)	三種混合・BCG
9月1日(水)	ポリオ
9月15日(水)	三種混合・BCG

**田沢・生保内地区**(受付 13:30~13:50)  
場所：健康増進センター

実施月日	予防接種の種類
4月6日(火)	ポリオ
4月20日(火)	三種混合・BCG
5月25日(火)	三種混合・BCG
6月22日(火)	三種混合・BCG
7月20日(火)	ポリオ
7月27日(火)	三種混合・BCG
8月24日(火)	三種混合・BCG
9月21日(火)	三種混合・BCG

地区にかかわらず、どこの会場でも受けられます。

■問合せ：仙北市保健課 TEL(55)1112

**角館わらい酒蔵**  
**土間人**  
**歓迎迎会**

お任せください!!  
歓迎迎会!!

ご予約はお早めに

角館町下中町30 営業時間 11:00~24:00  
TEL.0187-52-1703

旅の途中ゆっくりお休み下さい。  
土間人の隣には **かくのだて温泉**  
角館の市街地に湧き出る源泉掛流し  
TEL.0187-52-2222 営業時間/午前7時~午後11時 [広告]

**グランデール ガーデン**  
**歓送迎会承ります。**

安心と信頼で  
心あたまるサービスをご提供いたします。

お気軽にご相談ください

グランデール ガーデン  
武道館 ● 青柳家 ● GS ● 角館高校 ● 至田沢湖 ● 至大曲 ●

**グランデール ガーデン**  
〒014-0351 秋田県仙北市角館町古城山18-12  
TEL 0187(55)2600(代) [広告]

**EICHI LACH 英智学館** **新規塾生募集!!** [広告]

**まずはお試し!** **春期講習トライアルコース開催!!**

※春期講習トライアルコースは、通常の春期講習料金の半額の料金になっております。

<p><b>小学5・6年生 中学先取りトライアルコース</b></p> <p>4時間個別指導コース(1科まで対応) 4,935円 8時間個別指導コース(2科まで対応) 9,870円</p> <p>※その他ご希望の時間を設定出来ます。</p>	<p><b>高校1・2年生 学年末テスト対策トライアルコース</b></p> <p>4時間個別指導コース(1科まで対応) 5,670円 8時間個別指導コース(2科まで対応) 11,430円</p> <p>※その他ご希望の時間を設定出来ます。</p>	<p><b>春期講習</b> トライアルコースに関して</p> <p><b>日程</b> 3月1日~3月20日</p> <p><b>時間帯</b> 上記日程内でお客様のご都合に合わせてランダムに時間帯を調整します。初めに学習・進路相談、面談を行いお子様の学習状況に合わせて授業内容を決定します。お申込は下記参照。</p>
<p><b>中学1・2年生 学年末テスト復習トライアルコース</b></p> <p>4時間個別指導コース(1科まで対応) 5,145円 8時間個別指導コース(2科まで対応) 10,290円</p> <p>※その他ご希望の時間を設定出来ます。</p>	<p><b>中学3年生 高校予習先取りトライアルコース</b></p> <p>4時間個別指導コース(1科まで対応) 5,355円 8時間個別指導コース(2科まで対応) 10,710円</p> <p>※その他ご希望の時間を設定出来ます。</p>	

**春期講習トライアルコースお申し込み方法**

まずはお電話かe-mailにてお申し込み! → カウンセリングでお子様の学習状況を確認!トライアルコース内容決定!! → トライアルコース実施!! → トライアルコース実施後、学習カウンセリングにて今後の勉強の指導! → **ご希望であれば英智学館に入塾**

**新規入学特典**

特典その1 入塾金 10,500円 無料	特典その2 初月月謝 半額割引	特典その3 春期講習 (3/23~30開催) 個別指導4時間分 無料受講	特典その4 トートバッグ& 文具セット& 駄菓子詰め合わせ プレゼント
-------------------------------	-----------------------	--	---

英智個別指導スクール  
大曲駅前校  
(有明ビル2F,3F)  
TEL 0187-62-5735  
大仙市大曲通町 2-26  
E-mail: omaga@eichi.gr.jp

英智学館  
角館駅前校  
TEL 0187-55-1416  
仙北市角館町上菅沢 402-9  
E-mail: kakudate@eichi.gr.jp