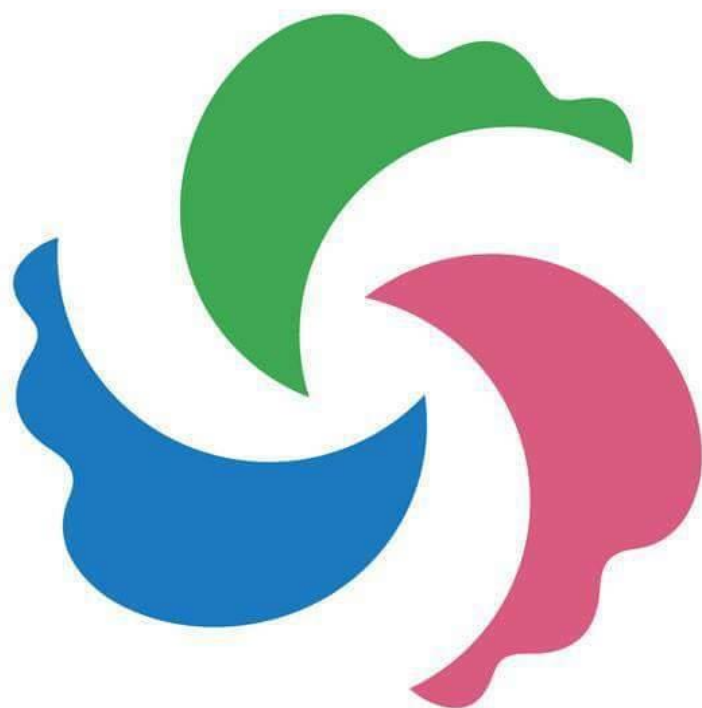


令和6年度

福祉の概要

(令和3年度～令和5年度)



仙北市福祉事務所

目 次

仙北市の概要	1
福祉事務所組織機構	2
福祉事務所事務分掌	3～5
福祉行政予算の状況	6
障がい者福祉	
1. 障がい者手帳の状況	7～8
2. 障害者総合支援	9～13
3. 特別障害者手当	14
生活保護	
1. 保護の状況	15
2. 被保護世帯の類型別状況	15
3. 保護開始・廃止理由別状況	15
4. 生活保護費扶助別支出状況	16
5. 救護施設入所状況	16
6. 生活困窮者自立支援制度による相談件数	16
児童福祉	
1. 家庭児童相談状況	17
2. 療育訓練事業	17
3. 児童手当の状況	18
4. 児童扶養手当の状況	19
5. 特別児童扶養手当の状況	19
6. 保育園等の状況	20
7. 子育て支援拠点事業	21
母子・父子福祉	
1. 母子家庭の状況	22～23
2. 父子家庭の状況	24～25
3. 母子父子相談員の相談指導状況	26
4. 児童福祉施設入所状況	27
高齢者福祉	
1. 高齢者福祉主要施策	28
2. 年齢別高齢者の状況	29
3. 敬老祝い金事業	30
4. 介護予防・生活支援事業の状況	30
5. 老人クラブの状況	30
介護保険	
1. 要介護認定関係	31～32
2. 給付関係	33
介護事業所等一覧	
1. 居宅サービス	34～36
2. 地域密着型サービス	37
3. 施設サービス	37
4. 介護予防・日常生活支援総合事業	38～39
5. 地域密着型介護予防サービス	40
6. 老人福祉施設等	40
包括支援センター	
1. 地域支援事業	41～42
2. 介護予防給付にかかる事業	43
3. 市町村独自事業	43
民生・児童委員	
1. 民生委員・児童委員活動状況	44

仙北市の概要

仙北市は、秋田県の東部中央に位置し、岩手県と隣接している地域です。ほぼ中央に水深が日本一の田沢湖があり、東に秋田駒ヶ岳、北に八幡平、南は仙北平野へと開けています。地域の約8割が森林地帯で、奥羽山脈から流れる河川は、仙北地域の水源となっています。

気候は、冬季には全地域で平均気温が氷点下となる厳しい寒さで、地域の南北間気候、降水量ともに差があります。

面積は1,093.56平方キロメートルで、秋田県全体の9.4パーセントを占めています。

① 市制施行 平成17年9月20日

② 面積 1,093.56平方km

③ 人口・世帯数の推移

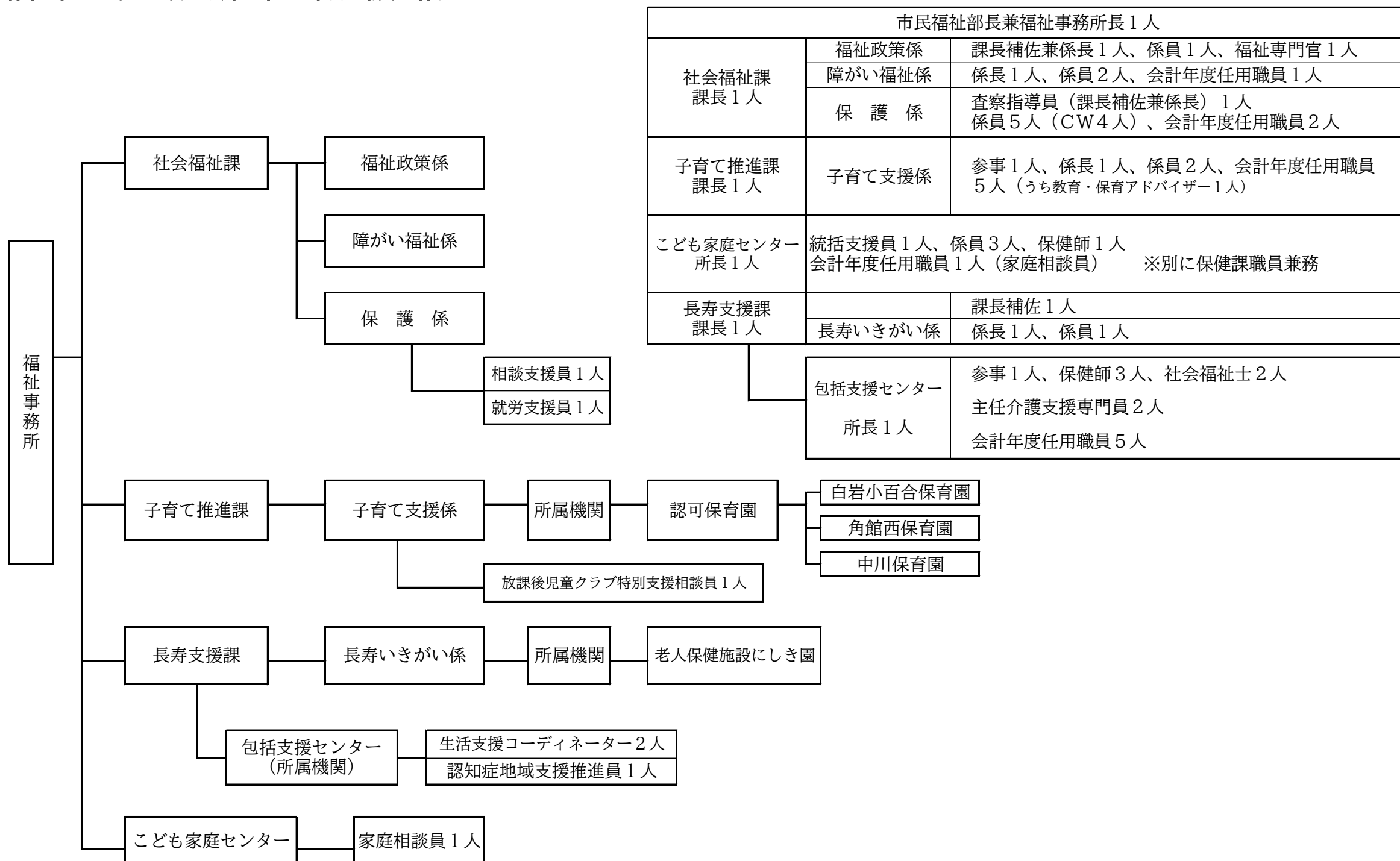
区分 年別	世帯数	人 口			1世帯 あたりの 人口	備考
		総数	男	女		
令和2年3月31日	10,561	25,642	11,958	13,684	2.43	
令和3年3月31日	10,533	25,084	11,674	13,410	2.38	
令和4年3月31日	10,466	24,480	11,376	13,104	2.34	
令和5年3月31日	10,379	23,835	11,061	12,774	2.30	
令和6年3月31日	10,320	23,227	10,783	12,444	2.25	

※ 仙北市のまちづくりの基本理念のひとつに、誰もが安心して暮らせるまちづくりがあります。自分たちが住む地域とそこに暮らす人々を大切に、福祉・医療体制の充実を図るとともに、生活基盤や防犯・防災体制を整備し、誰もが安心して暮らせるまちをめざし、市民の声を活かしたまちづくりを進めています。

福祉事務所組織機構

○職員配置人数

()は兼務



市民福祉部長兼福祉事務所長 1人		
社会福祉課 課長 1人	福祉政策係	課長補佐兼係長 1人、係員 1人、福祉専門官 1人
	障がい福祉係	係長 1人、係員 2人、会計年度任用職員 1人
	保護係	査察指導員(課長補佐兼係長) 1人 係員 5人(CW4人)、会計年度任用職員 2人
子育て推進課 課長 1人	子育て支援係	参事 1人、係長 1人、係員 2人、会計年度任用職員 5人(うち教育・保育アドバイザー 1人)
こども家庭センター 所長 1人	統括支援員 1人、係員 3人、保健師 1人 会計年度任用職員 1人(家庭相談員) ※別に保健課職員兼務	
長寿支援課 課長 1人		課長補佐 1人
	長寿いきがい係	係長 1人、係員 1人
	包括支援センター 所長 1人	参事 1人、保健師 3人、社会福祉士 2人 主任介護支援専門員 2人 会計年度任用職員 5人

福祉事務所事務分掌

社会福祉課

福祉政策係

- ・ 社会福祉行政の調査、企画及び総合調整に関すること。
- ・ 重要施策の総合調整及び推進に関すること。
- ・ 行旅病人及び行旅死亡人に関すること。
- ・ 社会福祉事業及び関係団体に関すること。
- ・ 社会福祉協議会との連絡調整に関すること。
- ・ 復員者、引揚者及び旧軍人遺族援護に関すること。
- ・ 扶助料及び恩給に関すること。
- ・ バリアフリー社会形成の促進に関すること。
- ・ 民生児童委員及び民生児童委員推薦会に関すること。
- ・ DVに関すること。
- ・ 第二種社会福祉事業の開始の届出の受理に関すること。
- ・ 福祉事務所の総合調整に関すること。
- ・ 災害時の要援護者対策に関すること。
- ・ 終活支援に関すること。
- ・ その他福祉に関すること。
- ・ 課内庶務に関すること。

障がい福祉係

- ・ 身体障がい者の福祉に関すること。
- ・ 知的障がい者の福祉に関すること。
- ・ 精神障がい者の福祉に関すること。
- ・ 障がい者自立支援に関すること。
- ・ 障がい者住宅整備資金に関すること。
- ・ 身体障がい者相談員、知的障がい者相談員の委託に関すること。
- ・ 特別障がい者等の手当に関すること。
- ・ すこやか療育支援事業に関すること。
- ・ 指定障害福祉サービス事業者の指定に関すること。

保護係

- ・ 生活保護に関すること。
- ・ 生活困窮者の自立支援に関すること。

子育て推進課

子育て支援係

- ・ 児童福祉に関すること。
- ・ 保育園に関すること。
- ・ 子育て支援拠点事業に関すること。
- ・ 児童館・児童遊園地及び子ども会に関すること。
- ・ 子ども・子育て支援施策の調査、企画及び総合調整に関すること。
- ・ 市が設置する保育所の届出の受理に関すること。
- ・ 保育所(園)の設置の認可に関すること。
- ・ 認可外保育施設の設置者からの報告の徴収に関すること。
- ・ 保育所(園)経営事業を行う社会福祉法人の設置の認可に関すること。
- ・ 放課後児童対策事業(クラブ)に関すること
- ・ 児童手当及び児童扶養手当に関すること。
- ・ 特別児童扶養手当に関すること。
- ・ 児童、母子、父子及び寡婦福祉に関すること。
- ・ 母子福祉資金及び寡婦福祉資金の貸付決定のための調査に関すること。
- ・ ひとり親家庭等住宅整備資金に関すること。
- ・ 課内庶務に関すること。

保育園

- ・ 保育に関すること。
- ・ 保育に関するもののほか、目的を達成するために必要な事業に関すること
- ・ 施設の管理に関すること。
- ・ 庶務に関すること。

こども家庭センター

- ・ 子ども家庭支援全般に関すること。
- ・ サポートプラン作成に関すること。
- ・ 要支援児童及び要保護児童、特定妊婦等への支援に関すること。
- ・ 児童虐待防止に関すること。
- ・ 要保護児童対策協議会運営に関すること。
- ・ ヤングケアラーへの支援に関すること。
- ・ こどもの支援に関する他機関との連絡調整に関すること。
- ・ 地域における体制づくりに関すること。
- ・ 妊産婦及び乳幼児等の実情把握に関すること。
- ・ 妊娠・出産・育児に関する相談に応じ、必要な情報提供・助言・保健指導に

関すること。

- ・ 保健医療又は福祉の関係機関との連携調整に関すること。
- ・ 庶務に関すること。

長 寿 支 援 課

長寿いきがい係

- ・ 高齢者福祉行政の調査、企画、総合調整に関すること。
- ・ 老人福祉に関すること。
- ・ 高齢者福祉事業に関すること。
- ・ 高齢者住宅整備資金等に関すること。
- ・ 高齢者団体に関すること。
- ・ 養護老人ホームへの入所措置等に関すること。
- ・ 介護保険に関すること。
- ・ 田沢湖老人憩いの家に関すること。
- ・ デイサービスセンターに関すること。
- ・ 温泉休養施設に関すること。
- ・ 多世代交流施設に関すること。
- ・ 老人福祉施設に関すること。
- ・ その他の高齢者福祉施設に関すること。
- ・ 高齢者実態調査に関すること。
- ・ 老人居宅生活支援事業の開始の届出の受理に関すること。
- ・ 課内庶務に関すること。

包括支援センター

- ・ 高齢者等の総合的な相談及び支援に関すること。
- ・ 高齢者等に対する虐待防止及び権利擁護に関すること。
- ・ 介護予防に関すること。
- ・ 介護支援専門員に対する指導及び相談に関すること。
- ・ 地域包括ケアシステムの構築に関すること。
- ・ その他地域支援事業に関すること。
- ・ 介護予防支援業務に関すること。
- ・ 庶務に関すること。

福祉行政予算の状況

単位：千円

区分	令和6年度			前年度比較 伸率	令和5年度			前年度比較 伸率	令和4年度			前年度比較 伸率	令和3年度			前年度比較 伸率	令和2年度			前年度比較 伸率
	当初予算額	構成比率			当初予算額	構成比率			当初予算額	構成比率			当初予算額	構成比率			当初予算額	構成比率		
		一般会計	民生費			一般会計	民生費			一般会計	民生費			一般会計	民生費			一般会計	民生費	
一般会計総額	20,624,000	100.0	-	1.8	20,261,000	100.0	-	△ 0.8	20,419,000	100.0	-	△ 0.2	20,450,000	100.0	-	△ 4.7	21,460,000	100.0	-	1.6
民生費（福祉関係）	4,239,991	20.6	100.0	△ 1.9	4,321,366	21.3	100.0	0.0	4,319,259	21.2	100.0	1.2	4,268,609	20.9	100.0	△ 3.9	4,443,283	20.7	100.0	1.7
社会福祉費	2,073,525	10.1	48.9	△ 4.6	2,172,795	10.7	50.3	2.9	2,111,487	10.3	48.9	△ 1.0	2,133,385	10.4	50.0	△ 0.8	2,150,081	10.0	48.4	△ 1.7
社会福祉総務費	549,897	2.7	13.0	△ 2.7	565,329	2.8	13.1	3.4	546,855	2.7	12.7	△ 3.8	568,619	2.8	13.3	△ 8.3	620,360	2.9	14.0	△ 5.7
障害者福祉費	637,492	3.1	15.0	△ 0.7	641,998	3.2	14.9	△ 0.6	645,866	3.2	15.0	4.0	620,832	3.0	14.5	0.2	619,633	2.9	13.9	△ 0.2
老人福祉費	757,092	3.7	17.9	△ 9.7	838,646	4.1	19.4	4.7	800,957	3.9	18.5	△ 2.9	824,591	4.0	19.3	4.9	785,984	3.7	17.7	0.3
居宅支援事業所費	0	0.0	0.0	-	0	0.0	0.0	-	0	0.0	0.0	-	0	0.0	0.0	-	0	0.0	0.0	-
多世代交流施設費	3,772	0.0	0.1	△ 69.2	12,248	0.1	0.3	47.5	8,305	0.0	0.2	△ 1.6	8,440	0.0	0.2	△ 5.7	8,953	0.0	0.2	35.8
包括支援センター費	125,272	0.6	3.0	9.3	114,574	0.6	2.7	4.6	109,504	0.5	2.5	△ 1.3	110,903	0.5	2.6	△ 3.7	115,151	0.5	2.6	△ 3.7
児童福祉費	1,712,691	8.3	40.4	1.0	1,696,326	8.4	39.3	△ 1.2	1,717,585	8.4	39.8	5.9	1,621,282	7.9	38.0	△ 4.0	1,689,225	7.9	38.0	8.4
児童福祉総務費	34,021	0.2	0.8	0.5	33,835	0.2	0.8	39.0	24,340	0.1	0.6	64.4	14,806	0.1	0.3	3.0	14,377	0.1	0.3	△ 29.9
児童措置費	296,872	1.4	7.0	△ 4.9	312,055	1.5	7.2	△ 10.1	346,974	1.7	8.0	△ 5.8	368,258	1.8	8.6	△ 6.8	395,120	1.8	8.9	△ 8.0
児童福祉施設費	1,381,798	6.7	32.6	2.3	1,350,436	6.7	31.3	0.3	1,346,271	6.6	31.2	8.7	1,238,218	6.1	29.0	△ 3.2	1,279,728	6.0	28.8	15.4
生活保護費	453,775	2.2	10.7	0.3	452,245	2.2	10.5	△ 7.7	490,187	2.4	11.3	△ 4.6	513,942	2.5	12.0	△ 14.9	603,977	2.8	13.6	△ 3.3
生活保護総務費	7,855	0.0	0.2	△ 35.5	12,176	0.1	0.3	70.5	7,143	0.0	0.2	2.9	6,942	0.0	0.2	△ 24.0	9,137	0.0	0.2	39.7
扶助費	445,920	2.2	10.5	1.3	440,069	2.2	10.2	△ 8.9	483,044	2.4	11.2	△ 4.7	507,000	2.5	11.9	△ 14.8	594,840	2.8	13.4	△ 3.7

障がい者福祉

1. 障がい者手帳の状況

障がい者手帳： 身体障害者福祉法、知的障害者福祉法及び精神保健及び精神障害者福祉に関する法律に基づいて手帳が交付される。

(3月31日現在)

	令和3年度	令和4年度	令和5年度
身体障害者手帳	1,433 件	1,356 件	1,334 件
療育手帳	236	230	212
精神障害者 保健福祉手帳	208	224	226
3種合計	1,877	1,810	1,772

(1) 身体障害者手帳所有者の状況

(3月31日現在)

		令和3年度	令和4年度	令和5年度
視覚障害		72	67	64
	1級	26	13	19
	2級	23	28	21
	3級	9	9	7
	4級	3	4	5
	5級	4	5	4
	6級	7	8	8
聴覚・平衡機能障害		99	97	100
	1級	1		1
	2級	22	20	18
	3級	11	11	11
	4級	41	41	44
	5級			
	6級	24	25	26
音声・言語機能障害		24	22	21
	1級			
	2級	2		1
	3級	11	11	10
	4級	11	11	10
	5級			
	6級			
肢体不自由		887	822	796
	1級	179	51	157
	2級	169	206	147
	3級	168	181	155
	4級	253	269	221
	5級	76	78	73
	6級	42	37	43
内部障がい		351	348	353
	1級	224	214	210
	2級	6	3	5
	3級	51	54	60
	4級	70	77	78
	5級			
	6級			
合 計		1,433	1,356	1,334

(6) 療育手帳申請等の状況

(3月31日現在)

	新規申請	再交付	返還	諸変更	計
	件	件	件	件	件
令和3年度	2	21	19	5	47
令和4年度	6	21	25	10	62
令和5年度	11	15	19	12	57

(7) 精神障害者保健福祉手帳所有者数

(3月31日現在)

	令和3年度	令和4年度	令和5年度
	件	件	件
1級	51	51	49
2級	121	129	135
3級	36	44	42
合計	208	224	226

2. 障害者総合支援

身体障がい、知的障がい、精神障がいのある方々が、地域でいきいきと安心して暮らせるよう障害者総合支援法に基づき「自立支援給付」を中心とした総合的なサービスを提供する。

(1) 自立支援給付

① 障害支援区分認定者数の状況

(3月31日現在・単位：人)

区分	令和3年度					令和4年度					令和5年度				
	身	知	精	難病	計	身	知	精	難病	計	身	知	精	難病	計
非該当	0	0	0	0	0	0	0	0	0	0	0	0	0	0	0
区分1	1	1	2	0	4	1	1	3	1	6	1	1	1	1	4
区分2	1	8	7	0	16	1	9	10	0	20	2	10	14	0	26
区分3	2	16	8	0	26	3	15	7	0	25	2	16	5	0	23
区分4	3	22	4	0	29	3	20	5	0	28	2	18	3	0	23
区分5	5	27	0	0	32	4	29	0	0	33	5	23	0	0	28
区分6	14	30	0	0	44	15	31	0	0	46	16	30	0	0	46
合計	26	104	21	0	151	27	105	25	1	158	28	98	23	1	150

② 障がい福祉サービス給付の状況

(3月31日現在、単位：人)

	令和3年度					令和4年度					令和5年度				
	身	知	精	難病	計	身	知	精	難病	計	身	知	精	難病	計
訪問系サービス	11	4	12		27	9	4	13		27	11	6	11	1	29
居宅介護	4	4	12		20	4	4	13	1	22	6	6	11	1	24
重度訪問介護	3				3	2				2	2				2
行動援護															
同行援護	4				4	3				3	3				3
重度障害者等包括支援															
日中活動系サービス	33	161	36		230	38	167	40		245	34	167	48		249
生活介護	16	87	4		107	16	89	4		109	16	90	5		111
自立訓練（宿泊型）		1	1		2	2				2			1		1
自立訓練（機能訓練）															
自立訓練（生活訓練）		2	1		3		1	1		2			1		1
就労移行支援	1				1	1	1	1		3					
就労継続支援（A型）								1		1			2		2
就労継続支援（B型）	4	42	23		69	4	45	23		72	3	43	27		73
療養介護	4				4	5				5	5				5
短期入所	8	29	7		44	10	31	10		51	10	34	12		56
居住系サービス	12	65	11		88	13	68	10		91	13	68	13		94
共同生活援助	3	12	8		23	4	15	7		26	4	15	10		29
施設入所支援	9	53	3		65	9	53	3		65	9	53	3		65
サービス利用計画作成費	35	133	41		209	34	137	44	1	216	35	137	44	1	217
合 計					554					579					589

※ 障害児通所給付（児童福祉法に基づくサービス）の状況

(3月31日現在、単位：人)

	令和3年度					令和4年度					令和5年度				
	身	知	精	難病	計	身	知	精	難病	計	身	知	精	難病	計
障害児通所支援					19					19					19
児童発達支援	1	2			3		2			2	1	2			3
医療型児童発達支援															
放課後等デイサービス	1	12	3		16	1	13	2		16	1	10	4		15
保育所等訪問支援							1			1		1			1
サービス利用計画作成費	2	14	3		19	1	16	2		19	1	16	2		19
合 計					38					38					38

③ 自立支援医療の状況

○ 更生医療

(単位：件)

	令和3年度	令和4年度	令和5年度
受給者数	35	43	57

○ 精神通院医療

(単位：件)

	令和3年度	令和4年度	令和5年度
受給者数	413	437	446

④ 補装具の交付及び修理の状況

(単位：件)

品目		令和3年度		令和4年度		令和5年度	
		交付	修理	交付	修理	交付	修理
義肢	義手			1	1	1	
	義足		2	1	5	3	2
装具	下肢型	2	3	5	4	6	2
	靴型	1		1			
座位保持装置							1
盲人安全つえ							3
義眼							
眼鏡		2		1		1	
補聴器	高度難聴用ポケット型	1	1	2		1	
	高度難聴用耳掛型	5	3	3	1	5	
	重度難聴用ポケット型		1			1	
	重度難聴用耳掛型	2	1	5		1	1
	その他						
人工内耳					1		1
車いす	普通型	1	8		4	2	6
	その他		1	2		1	1
電動車いす			1	2	1		1
座位保持いす							
起立保持具							
歩行器				1			
頭部保持具							
排便補助具							
歩行補助つえ							
重度障害者用意思伝達装置							
合計		14	21	24	17	25	15

(2) 地域生活支援事業

地域生活支援事業は、障害者総合支援法に基づき、仙北市と近隣市町村、秋田県が協力して地域の実情に応じた事業を行う。

① 仙北市障害者等相談支援事業

内容：障がい福祉に関する相談支援事業を一部委託する。

	令和3年度	令和4年度	令和5年度
事業所数	1	1	1
相談総数	1,503	1,714	1,838

事業所名	住所	電話番号
指定相談支援事業所 愛仙	仙北市西木町西荒井字番屋94-1	0187-47-2102

② 仙北市意思疎通支援事業

内容：聴覚、言語、音声などの障がいがある方へ手話通訳者・要約筆記者等を派遣する。

(単位：件)

	令和3年度	令和4年度	令和5年度
年間延べ件数	8	16	16

③ 仙北市重度障害者等日常生活用具給付等事業

内容：日常生活支援のための用具を給付する。

(単位：件)

	令和3年度	令和4年度	令和5年度
介護・訓練支援用具	0	0	3
自立生活支援用具	1	0	0
在宅療養等支援用具	3	3	2
情報・意思疎通支援用具	10	8	4
排泄管理支援用具	670	657	774
住宅改修費	1	0	0
年間利用件数	685	668	783

- ④ 仙北市福祉ホーム事業
内容：福祉ホームの利用に対し、施設に支援する。

(単位：人)

	令和3年度	令和4年度	令和5年度
年間利用者延べ人数	0	0	0

- ⑤ 仙北市障害者訪問入浴サービス事業
内容：入浴車により在宅で入浴サービスを提供する。

(単位：件)

	令和3年度				令和4年度				令和5年度			
	身	知	精	計	身	知	精	計	身	知	精	計
年間延べ件数	101			101	77			77	57			57

- ⑥ 仙北市日中一時支援事業
内容：家族の就労支援及び一時的な休息のため、障がい者等の日中における活動の場を提供し支援する。

(単位：回)

	令和3年度		令和4年度		令和5年度	
	計	実人数	計	実人数	計	実人数
日中一時支援	2,033	28	1,629	28	1,642	30

- ⑦ 仙北市生活サポート事業
内容：障害支援区分非該当の方にヘルパーを派遣する。

(単位：人)

	令和3年度				令和4年度				令和5年度			
	身	知	精	計	身	知	精	計	身	知	精	計
年間利用実人数				0				0				0

- ⑧ 仙北市声の広報等発行事業
内容：視覚などに障がいのある人に声の広報を届ける団体に補助する。

	令和3年度	令和4年度	令和5年度
補助団体数	2	2	1
会員数 (人)	13	13	10
利用者数 (人)	9	9	5

- ⑨ 仙北市障害者自動車運転免許取得費助成事業
仙北市身体障害者用自動車改造費助成事業
内容：障がいのある人が就労や社会参加のため運転免許取得や車の改造費用に対し助成する。

(単位：件)

	令和3年度	令和4年度	令和5年度
自動車運転免許取得費助成事業	2	2	0
自動車改造費助成事業	1	0	0

3. 特別障害者手当

		令和4年4月から	令和5年4月から
特別障害者手当	20歳以上の在宅者で、重度身体障がい又は重度知的障がいなどで常時介護を要するものに支給する。	27,300	27,980
障害児福祉手当	20歳未満の在宅児で、重度身体障がい又は重度知的障がいなどで常時介護を要する児に支給する。	14,850	15,220
福祉手当 (経過措置)	従来の福祉手当の受給者のうち特別障害者手当の支給要件に該当せず、かつ障害基礎年金も受給できない者に支給される。	14,850	15,220

(1) 特別障害者手当等受給者数

	令和元年度	令和2年度	令和3年度	令和4年度	令和5年度
	人	人	人	人	人
特別障害者手当	81	82	80	67	63
障害児福祉手当	15	11	8	8	8
福祉手当 (経過措置)	1	1	1	1	1
合計	100	92	89	76	72

(2) 特別障害者手当等諸申請件数

	新規		喪失		死亡		却下		計
	特障	障害児	特障	障害児	特障	障害児	特障	障害児	
	件	件	件	件	件	件	件	件	件
令和3年度	16	1	9	2	8		5		37
令和4年度	15		6		22		1		41
令和5年度	14	1	7		10		2		44

(3) 特別障害者手当等支給状況

	令和3年度		令和4年度		令和5年度	
	延月数	支給総額	延月数	支給総額	延月数	支給総額
	月	円	月	円	月	円
特別障害者手当	972	26,584,200	881	26,584,200	777	21,652,060
障害児福祉手当	112	1,666,560	94	1,666,560	100	1,516,080
福祉手当 (経過措置)	12	178,560	12	178,560	12	181,900
計	1,096	28,429,320	987	28,429,320	889	23,350,040

生活保護

1. 保護の状況

		年 度			
		R3	R4	R5	
被保護世帯		289	271	262	
被保護人員(人)		379	352	332	
保護率(%)		15.3	14.2	14.1	
被 保 護 人 員 内 訳	生活扶助	340	320	302	
	住宅扶助	185	177	176	
	教育扶助	6	5	4	
	介護 扶助	施 設	25	20	15
		居 宅	100	91	84
		計	125	111	99
	医療 扶助	入 院	14	14	14
		入院外	330	314	297
		計	344	328	311
	出産扶助	0	0	0	
	生業扶助	4	4	5	
葬祭扶助	1	1	1		

※数字は月平均

2. 被保護世帯の類型別状況

(単位：世帯)

		年 度			
		R3	R4	R5	
労働力 類 型	世帯主が稼働	37	31	31	
	世帯員が稼働	9	7	7	
	稼働者なし	243	233	224	
	計	289	271	262	
世 帯 型	単 身	高 齢	164	158	161
		障 害	10	10	9
		傷 病	12	11	11
		その他	30	26	24
	計	216	205	205	
	2 人 以 上	高 齢	27	24	20
		母 子	6	6	6
		障 害	3	3	1
		傷 病	4	4	4
		その他	33	29	26
		計	73	66	57
	合 計		289	271	262

※数字は月平均

3. 保護の開始・廃止理由別状況

(単位：世帯)

年 度	決定状況				開 始							廃 止								
	申 請 数	開 始	却 下 ・ 其 他	廃 止	世 帯 主 の 傷 病	世 帯 員 の 傷 病	稼 働 ・ 離 別 の 等	稼 働 少 収 ・ 入 喪 の 失	年 減 金 ・ 仕 送 等 の 失	そ の 計	世 帯 主 治 の 癒	世 帯 員 治 の 癒	死 亡 ・ 失 そ う	稼 働 手 の 増 入	働 き 手 の 転 入	年 金 ・ 仕 送 り 増	施 設 入 所	そ の 計		
R3	39	28	11	46	2	0	0	0	2	24	28	0	0	19	6	0	2	1	18	46
R4	38	24	14	31	6	0	0	0	1	17	24	0	0	10	2	0	2	2	15	31
R5	48	37	11	43	5	0	0	1	3	28	37	0	0	15	2	0	1	2	23	43

4. 生活保護費扶助別支出状況

(単位：千円)

区 分	令和3年度		令和4年度		令和5年度	
	支 出 額	構成比率	支 出 額	構成比率	支 出 額	構成比率
生 活 扶 助	138,939	29.47%	129,502	31.09%	119,454	26.13%
住 宅 扶 助	46,497	9.86%	46,257	11.11%	44,268	9.68%
教 育 扶 助	610	0.13%	724	0.17%	540	0.12%
介 護 扶 助	19,216	4.08%	23,924	5.74%	21,419	4.69%
医 療 扶 助	246,991	52.39%	199,222	47.84%	253,446	55.44%
出 産 扶 助	0	0.00%	0	0.00%	0	0.00%
生 業 扶 助	850	0.18%	677	0.16%	1,067	0.23%
就労自立給付金	225	0.05%	182	0.04%	99	0.02%
(新)進学準備給付金	0	0.00%	0	0.00%	600	0.13%
葬 祭 扶 助	2,339	0.50%	886	0.21%	664	0.15%
小 計	455,667	96.65%	401,374	96.37%	441,557	96.58%
保護施設事務費 及び委託事務費	15,775	3.35%	15,107	3.63%	15,621	3.42%
合 計	471,442	100.00%	416,481	100.00%	457,178	100.00%

5. 救護施設入所状況

(3月31日現在)

施 設 名	令和3年度	令和4年度	令和5年度
玉 葉 荘	8 人	8 人	9 人
ひばりが丘ホーム	0 人	0 人	1 人

6. 生活困窮者自立支援制度による相談件数

(3月31日現在)

理由	令和3年度	令和4年度	令和5年度
世帯主の傷病	5 件	17 件	14 件
世帯員の傷病	2 件	7 件	7 件
稼働者の死亡・離別	1 件	1 件	0 件
稼働収入の減少・喪失	71 件	21 件	9 件
要介護状態	0 件	1 件	1 件
年金・仕送等の減少・喪失	1 件	0 件	0 件
その他	22 件	26 件	16 件
計	102 件	73 件	47 件

児 童 福 祉

1. 家庭児童相談状況

相 談 内 容	令和3年度	令和4年度	令和5年度
養 護 相 談	46	61	49
（虐待相談）	(40)	(56)	(47)
（その他）	(6)	(5)	(2)
保 健 相 談	4	2	2
障 害 相 談（知的障害等）	10	6	15
非 行 相 談	1		1
育 成 等 相 談	44	56	76
（性格行動）	(42)	(55)	(58)
（不登校）		(1)	(1)
（適性）			0
（育児・しつけ）	(2)		(17)
そ の 他 の 相 談	15	13	13
合 計	120	138	150

※ 家庭相談員…子どもの健やかな成長と安定した生活ができるよう指導助言を行う。

2. 療育訓練事業

幼児健康診査や巡回相談等で、発達に指導の必要を認められた仙北市在住の就学前児童
適応性訓練並びに身辺自立訓練を行うとともに、保護者の療育知識、技術の向上を図る。

	令和3年度	令和4年度	令和5年度
参 加 人 数	14人	12人	14人

3. 児童手当の状況

0歳以上15歳に到達してから最初の年度末（3月31日）までの間にある日本国内に居住する児童（留学中を除く）を養育している日本在住の養育者に対して、子ども一人につき

0歳～3歳未満（所得制限あり）	15,000円	
3歳～小学校終了前（所得制限あり）		
（第1子・第2子）	10,000円	
（第3子以降）	15,000円	
中学生（一律）	10,000円	
特例給付	5,000円	を支給した。

※令和4年6月分から、受給者の所得が所得制限額を超過した場合は「特例給付」、所得上限限度額を超過すると支給対象外となった。

区 分		令和4年度	令和5年度	
0歳から 3歳未満	被 用 者	延支給対象児童数	1,866人	1,615人
		支 給 額	27,990,000円	24,225,000円
	非 被 用 者	延支給対象児童数	386人	398人
		支 給 額	5,790,000円	5,970,000円
	特 例 給 付	延支給対象児童数	20人	4人
		支 給 額	100,000円	20,000円
3歳以上 小学校修了前	被 用 者	延支給対象児童数	10,672人	9,974人
		支 給 額	112,950,000円	105,965,000円
	非 被 用 者	延支給対象児童数	1,946人	1,779人
		支 給 額	20,850,000円	19,115,000円
	特 例 給 付	延支給対象児童数	191人	153人
		支 給 額	955,000円	765,000円
小学校修了後 中学校修了前	被 用 者	延支給対象児童数	4,730人	4,476人
		支 給 額	47,300,000円	44,760,000円
	非 被 用 者	延支給対象児童数	817人	741人
		支 給 額	8,170,000円	7,410,000円
	特 例 給 付	延支給対象児童数	55人	93人
		支 給 額	275,000円	465,000円
合 計		延支給対象児童数	20,683人	19,233人
		支 給 額	224,380,000円	208,695,000円

4. 児童扶養手当の状況

ひとり親家庭の児童（父母の離婚や死亡等）および父母の障害等による養育を受けられない児童を監護する父、もしくは母、又は父母に代わってその児童を養育している人に支給する。支給対象となる児童は、18歳に到達して最初の3月31日までの児童又は20歳未満で、政令の定める程度の障害状態にある児童をいう。なお、前年の所得額が一定限度額を超えている場合は支給停止がある。

区 分	令和3年度	令和4年度	令和5年度
受 給 者 数	219人	192人	186人
支 給 額	105,029,130円	94,494,350円	87,222,030円

		令和4年4月1日以降	令和5年4月1日以降
手当（月額）	1人目	43,070～10,160円	44,140～10,410円
	2人目	10,170～5,090円	10,420～5,210円
	3人目以降	6,100～3,050円	6,250～3,130円

5. 特別児童扶養手当の状況

障害のある20歳未満の児童を監護する父、若しくは母、又は父母にかわってその児童を養育している人に支給する。なお、前年の所得額が一定限度額を超えている場合は支給停止がある。児童が児童福祉施設に入所している場合、日本国内に住所を有しない場合は対象にならない。

区 分	令和3年度	令和4年度	令和5年度
受 給 者 数	81人	85人	81人

区 分		令和4年4月1日以降	令和5年4月1日以降
手当（月額）	1 級	52,400円	53,700円
	2 級	34,900円	35,700円

6. 保育園等の状況

① 保育実施状況

(令和6年3月1日現在)

施設名	年齢区分	認定区分(号)	定員	0歳児	1歳児	2歳児	3歳児	4歳児	5歳児	小計	計	
認定こども園	私立だしのこ園	2・3	90	6	17	17	10	19	23	92	96	
		1	9				1	2	1	4		
	私立神代こども園	2・3	67	11	6	13	9	15	14	68	69	
		1	9					1		1		
	私立にこにここども園	2・3	56	6	8	13	12	10	16	65	66	
		1	6						1	1		
	私立ひのきないこども園	2・3	20			3	4	5	4	16	16	
		1	3									
	私立角館こども園	2・3	152	18	28	25	26	31	28	156	161	
		1	12				3	2		5		
	認可保育所	市立白岩小百合保育園	2・3	45	4	2	5	3	6	9	29	29
		市立角館西保育園	2・3	45	3	3	2	6	9	6	29	29
市立中川保育園		2・3	30	2	1	1	1	1	2	8	8	
小計		2・3	544	50	65	79	71	96	102	463	474	
		1					4	5	2	11		
他の保育施設	事業所内保育施設		10	4	1	2			1	8	8	
	小計		10	4	1	2			1	8	8	
合計			554	54	66	81	75	101	105	482	482	

※：広域入所児童数含む

※ 福祉行政報告例

広域入所受託児童一覧参照

※私立かくのだて幼稚園

令和2年度から休園

※家庭的保育施設「ねむねむのき」

令和5年度で廃止

※認定区分

1号	3歳以上で教育を受ける子ども
2号	3歳以上で保育が必要な子ども
3号	3歳未満で保育が必要な子ども

② 一時保育事業

家庭で保育を受けることが一時的に困難な乳幼児を預かる事業。

実施施設	区分	令和3年度			令和4年度			令和5年度		
		利用児童数（延人数）			利用児童数（延人数）			利用児童数（延人数）		
		市内	市外	計	市内	市外	計	市内	市外	計
認定こども園 だしのご園	3歳未満児	13人		13人	53人	2人	55人	79人		79人
	3歳以上児									
認定こども園 神代こども園	3歳未満児	8人	5人	15人	8人		8人	55人		55人
	3歳以上児		2人							
認定こども園 角館こども園	3歳未満児	23人	3人	26人	13人	5人	27人	80人		80人
	3歳以上児				9人					
認定こども園 にこにここども園	3歳未満児	1人		1人	2人		2人	42人	1人	43人
	3歳以上児									
認定こども園 ひのきないこども園	3歳未満児					4人	4人		10人	12人
	3歳以上児								2人	
合 計	3歳未満児	45人	8人	55人	76人	11人	96人	256人	11人	269人
	3歳以上児		2人		9人			2人		

7. 子育て支援拠点事業

子育てに関する情報提供、育児不安等についての相談指導や、子育てサークルの育成支援などを行うほか、未就学児の親子を対象とした集いの広場を開催する。

名 称 指定施設	開 設 年 度	令和3年度			令和4年度			令和5年度		
		集いの 広場等 実施回数	相談件数		集いの 広場等 実施回数	相談件数		集いの 広場等 実施回数	相談件数	
			電話	面接		電話	面接		電話	面接
だしっこルーム 認定こども園だしのご園	平成17年度	48回			31回			35回		
わいわい広場 認定こども園神代こども園	平成15年度	25回			38回			33回		
おひさまルーム 認定こども園角館こども園	平成18年度	14回	7件	2件	24回		5件	30回		
なかよしルーム 認定こども園にこにここども園	平成18年度	22回	3件		32回		1件	35回		
さくらんぼルーム 認定こども園ひのきないこども園	平成16年度	23回	3件		11回			40回		
さくらっこ 子育て拠点施設	平成26年度	129回	4件	3件	35回		3件	36回		
合 計		261回	17件	5件	171回		9件	209回		

母子・父子福祉

1. 母子家庭の状況

○ 母子世帯数の推移 (各年度8月1日現在)

年度	令和3年度	令和4年度	令和5年度
世帯数	298	272	259

○ 年齢別世帯数 (各年度8月1日現在)

年度	20歳未満	20歳代	30歳代	40歳代	50歳代	60歳以上	計
R3年度		19	96	144	34	5	298
R4年度		16	77	140	36	3	272
R5年度		16	65	141	35	2	259

○ 母の就労状況 (各年度8月1日現在)

年度	自営	常勤	内職・日雇等	無職	不明	計
R3年度	13	242		18	25	298
R4年度	9	225		18	20	272
R5年度	8	214		11	26	259

○ 児童の状況 (各年度8月1日現在)

年度	就学前	就学							就業	無職	その他	計
		義務教育			高校 高専	短大	大学	専修 学校 その他				
		小学校	中学校	小計								
R3年度	57	110	87	197	98	3	7	4	12	1	32	411
R4年度	41	99	78	177	96		4	3	12	2	39	374
R5年度	37	89	70	159	85	1	3	3	9	4	48	349

○ 母子世帯になった原因

(各年度8月1日現在)

年度	死 別					離婚	遺棄	行方不明	未婚の母	配偶者障害	その他	計
	病死	交通事故	産業災害	その他	小計							
R3年度	15	1		4	20	232	1		24	1	20	298
R4年度	14	1		4	19	217	1		20	1	14	272
R5年度	13	1		5	19	201	1		22	1	15	259

○ 公的給付・生活保護等の受給状況

(各年度8月1日現在)

年度	公 的 給 付 等					生 活 保 護		
	受給している	内 訳				受給している	内 訳	
		児童扶養手当	児童手当	遺族年金	その他		医 単	併 給
R3年度	252	191	189	20	28	7		7
R4年度	221	246	217	18	33	7		7
R5年度	211	214	194	16	31	7		7

※内訳の各項目は実数のため、1人の受給者が重複して計上されることもあることから「受給している」欄の数値と各項目の合計は一致しない。

○ 母子生活支援施設入所状況

(各年度4月1日現在)

区 分	R2年度	R3年度	R4年度	R5年度
世 帯 数	0世帯	0世帯	1世帯	1世帯
人 員	0人	0人	3人	3人

2. 父子家庭の状況

○ 父子世帯数の推移

(各年度8月1日現在)

年度	令和3年度	令和4年度	令和5年度
世帯数	50	48	42

○ 年齢別世帯数

(各年度8月1日現在)

年度	20歳未満	20歳代	30歳代	40歳代	50歳代	60歳以上	計
R3年度			9	21	13	7	50
R4年度		1	7	22	10	8	48
R5年度		1	5	21	8	7	42

○ 父の就労状況

(各年度8月1日現在)

年度	自営	常勤	内職・日雇等	無職	不明	計
R3年度	6	35	1	2	6	50
R4年度	6	34		2	6	48
R5年度	5	30	1	1	5	42

○ 児童の状況

(各年度8月1日現在)

年度	就学前	就学							就業	無職	その他	計
		義務教育			高校 高専	短大	大学	専修 学校 その他				
		小学校	中学校	小計								
R3年度	3	17	12	29	22	1	1	1	4		11	72
R4年度	3	16	10	26	20			2	4		15	70
R5年度	3	13	9	22	16		1	1	2		12	57

○ 父子世帯になった原因

(各年度8月1日現在)

年度	死 別					離婚	遺棄	行方不明	未婚の父	配偶者障害	その他	計
	病死	交通事故	産業災害	その他	小計							
R3年度	3			2	5	37				1	7	50
R4年度	3			2	5	36					7	48
R5年度	3			2	5	31					6	42

○ 公的給付・生活保護等の受給状況

(各年度8月1日現在)

年度	公 的 給 付 等					生 活 保 護		
	受給している	内 訳				受給している	内 訳	
		児童扶養手当	児童手当	遺族年金	その他		医 単	併 給
R3年度	37	26	22	4	6			
R4年度	31	22	29	4	7			
R5年度	30	21	25	4	7			

※内訳の各項目は実数のため、1人の受給者が重複して計上されることもあることから「受給している」欄の数値と各項目の合計は一致しない。

3. 母子父子相談員の相談指導状況

区 分		R3年度	R4年度	R5年度	
生活一般	住 宅	6			
	医療・健康	病 気	3	7	
		障 害			
		その他	1		
	家庭紛争	夫等の暴力			
		その他			2
	就 労	求職・転職			
		資格取得・職業訓練	1	1	2
		職場の悩み			
		その他			
	結 婚			1	
	養育費		1		
借 金					
その他	7	22	10		
小 計		18	31	15	
児 童	養 育	保育所入所			
		虐 待			
		そ の 他	6		13
	教 育	5	9		
	非 行				
	就 職				
	その他			2	
小 計		11	9	15	
経済的支援・生活援護	母子父子寡婦福祉資金	貸 付	7	7	7
		償 還			2
	公的年金				
	児童扶養手当	19	6	21	
	生活保護				
	税				
	その他	1		5	
	小 計		27	13	35
その他	売店設置（法第25条）				
	たばこ販売（法第26条）				
	母子世帯向公営住宅（法第27条）				
	母子福祉施設の利用				
	母子生活支援施設（児童福祉法第38条）			1	
	小 計			1	
合 計		56	53	66	

※母子父子自立支援員…母子父子家庭の相談、自立に必要な情報提供及び指導等を行う。

4. 児童福祉施設入所状況（令和6年4月1日現在）

○ 知的障害児施設

所在地	施設名	入所者数
秋田市	若竹学園	2人
合計	1施設	2人

○ 児童養護施設

所在地	施設名	入所者数
横手市	県南愛児園	2人
合計	1施設	2人

○ 児童自立支援施設

所在地	施設名	入所者数
秋田市	千秋学園	1人
合計	1施設	1人

○ 乳児院

所在地	施設名	入所者数
秋田市	秋田赤十字乳児院	1人
合計	1施設	1人

○ 医療型障害児入所施設

所在地	施設名	入所者数
秋田市	秋田県立医療療育センター	1人
合計	1施設	1人

○ 里親

	里親委託	2人
合計	2件	2人

高 齢 者 福 祉

1. 令和5年度 高齢者福祉主要施策

事業名	事業内容	対象者	自己負担額等
緊急通報装置給付・貸付事業	在宅のひとり暮らしの高齢者等に対して、急病や災害等の緊急時に迅速かつ適切な対応を図るため、容易に通報できる装置を貸与する。	おおむね65歳以上のひとり暮らしの高齢者、 重度身体障がい者等	月額600円
高齢者共同生活(相互援助ホーム)支援事業	冬期間(11月から翌年4月まで)、家庭の事情により養護を必要とする高齢者に対して、一時的に施設において養護することにより、高齢者及びその家族の日常生活を支援する。	仙北市に居住し65歳以上の高齢者で、家庭の事情により養護を必要とする者等	使用料1日 2,300円
高齢者福祉計画策定事業	令和6年度からの第9期仙北市高齢者福祉計画の策定を行う。		
高齢者世帯等除雪支援事業	自力で除雪することが困難と認められる高齢者世帯に対して除排雪や雪下ろしに係る費用の一部(除雪費用2万円、屋根の雪下ろし作業費用1万5千円)を助成する。	仙北市に在住している75歳以上の高齢者や障がい者等で「市民税非課税世帯」又は「市民税均等割のみ課税世帯」	実費との差額は利用者負担
介護タクシー利用助成事業	介護保険適用外の利用となる医療機関への入退院及び通院等のため、市内事業所が提供する介護タクシーを利用した場合に費用の一部(2分の1)を助成する。	要介護度3以上の認定を受けた在宅の要介護者	対象費用の2分の1
高齢難聴者補聴器購入費助成事業	難聴により生活に支障が生じている高齢者に対して補聴器購入費の一部(購入費の2分の1か3万円のいずれか低い額)を助成する。	仙北市に居住する65歳以上の中度難聴者	実費との差額は利用者負担
高齢者生きがい通所事業	高齢者が、仙北市多世代交流施設を活用し生きがい感の高揚や永年住み慣れた地域社会の中で引き続き生活できる状態を維持することを支援する。	おおむね65歳以上の高齢者で介護保険法によるサービス非該当の者	使用料 1回300円

2. 年齢別高齢者の状況

(3月31日現在 単位：人)

年度	区分/年齢	65～69	70～74	75～79	80～84	85～89	90～94	95～99	100～	合計
R3	男	1,059	1,292	744	594	460	180	39	3	4,371
	女	1,143	1,420	939	1,036	949	601	176	31	6,295
	計	2,202	2,712	1,683	1,630	1,409	781	215	34	10,666
R4	男	1,054	1,184	838	580	448	197	38	3	4,342
	女	1,095	1,398	973	999	918	615	184	37	6,219
	計	2,149	2,582	1,811	1,579	1,366	812	222	40	10,561
R5	男	992	1,146	921	568	432	196	48	4	4,307
	女	1,052	1,343	1,093	927	911	592	208	30	6,156
	計	2,044	2,489	2,014	1,495	1,343	788	256	34	10,463

○ 65歳以上人口

(3月31日現在)

	令和3年度	令和4年度	令和5年度
総人口 (人)	24,480	23,835	23,230
65歳以上人口 (人)	10,666	10,561	10,463
比率 (%)	43.57%	44.31%	45.04%

○ 65歳以上のひとり暮らしと高齢者のみの世帯の状況

(7月1日現在)

	令和3年度	令和4年度	令和5年度
ひとり暮らし世帯	2,142	2,342	2,428
高齢者世帯	1,533	1,624	1,445

※施設等入所者を除く

3. 敬老祝い金事業

9月15日の基準日に満80歳を迎えた方々と100歳の誕生日を迎えた方へ祝金を支給する。

○ 敬老祝い金対象者数

祝 い 金		令和3年度	令和4年度	令和5年度
80歳	5,000円	333人	322人	320人
100歳	100,000円	20人	18人	9人

4. 介護予防・生活支援事業の状況

事 業	実利用者数		
	令和3年度	令和4年度	令和5年度
緊急通報給付・貸与事業	32人	35人	32人
高齢者共同生活支援事業	7人	9人	7人
高齢者世帯等除雪支援事業	331人	343人	261人
介護タクシー利用助成事業	23人	19人	22人
高齢難聴者補聴器購入費助成事業	人	人	15人
生きがい通所支援事業	18人	15人	17人

5. 老人クラブの状況

(3月31日現在)

	令和3年度	令和4年度	令和5年度
60歳以上の人口	12,609人	12,400人	12,232人
老人クラブ数 (クラブ)	33	31	29
老人クラブ会員数	872人	785人	649人
老人クラブ加入率	6.92%	6.33%	5.30%

介 護 保 険

1. 要介護認定関係

① 申請受付数 (単位：人)

年度	区 分	新 規	更 新	変 更	計
R3	第1号	434	953	296	1,683
	第2号	15	21	1	37
	総 数	449	974	297	1,720
R4	第1号	493	940	332	1,765
	第2号	11	19	2	32
	総 数	504	959	334	1,797
R5	第1号	496	799	298	1,593
	第2号	9	17	0	26
	総 数	505	816	298	1,619

② 認定者数 (3月31日現在 単位：人)

年度	区 分	要支援1	要支援2	要介護1	要介護2	要介護3	要介護4	要介護5	計
R3	第1号	210	229	547	356	238	342	252	2,174
	第2号	1	3	11	10	4	10	6	45
	総 数	211	232	558	366	242	352	258	2,219
R4	第1号	206	247	540	360	251	319	237	2,160
	第2号	2	4	9	9	5	7	6	42
	総 数	208	251	549	369	256	326	243	2,202
R5	第1号	206	261	522	374	239	334	224	2,160
	第2号	2	4	9	13	3	3	7	41
	総 数	208	265	531	387	242	337	231	2,201

③ 居宅サービス利用者数 (3月31日現在 単位：人)

年度	区 分	要支援1	要支援2	要介護1	要介護2	要介護3	要介護4	要介護5	計
R3	第1号	52	74	338	240	120	194	83	1,101
	第2号	0	3	5	7	3	5	2	25
	総 数	52	77	343	247	123	199	85	1,126
R4	第1号	59	89	323	226	139	140	80	1,056
	第2号	0	4	5	7	3	4	1	24
	総 数	59	93	328	233	142	144	81	1,080
R5	第1号	63	100	321	233	125	159	72	1,073
	第2号	0	3	6	10	0	3	1	23
	総 数	63	103	327	243	125	162	73	1,096

④ 地域密着型サービス利用者数 (3月31日現在 単位：人)

年度	区分	要支援1	要支援2	要介護1	要介護2	要介護3	要介護4	要介護5	計
R3	第1号	0	3	126	96	38	36	32	331
	第2号	0	0	3	1	0	1	0	5
	総数	0	3	129	97	38	37	32	336
R4	第1号	1	6	110	84	45	32	25	303
	第2号	0	0	1	1	0	0	0	2
	総数	1	6	111	85	45	32	25	305
R5	第1号	2	5	108	79	41	36	18	289
	第2号	0	0	2	0	0	0	0	2
	総数	2	5	110	79	41	36	18	291

⑤ 施設サービス利用者数 (3月31日現在 単位：人)

年度	区分	介護老人福祉施設	介護老人保健施設	介護療養型医療施設	計
R3	第1号	179	240	0	419
	第2号	2	10	0	12
	総数	181	250	0	431
R4	第1号	185	226	0	411
	第2号	1	9	0	10
	総数	186	235	0	421
R5	第1号	188	226	0	414
	第2号	1	10	0	11
	総数	189	236	0	425

⑥ サービス利用者割合 (3月31日現在 単位：人、%)

年度	区分	認定者総数	サービス利用者総数	サービス未利用者数	サービス利用率
R3		2,219	1,893	326	85.3%
R4		2,202	1,806	396	82.0%
R5		2,201	1,812	389	82.3%

2. 給付関係

① サービス別利用者数

(3月31日現在 単位：人)

種 類	令和3年度	令和4年度	令和5年度
訪問介護（ホームヘルプ）	316	207	215
訪問入浴	35	40	27
訪問看護	24	14	22
訪問リハビリテーション	19	21	14
居宅療養管理指導	55	49	45
通所介護（デイサービス）	272	278	267
通所リハビリ（デイケア）	16	17	21
ショートステイ（短期生活）	301	312	321
ショートステイ（短期療養）	6	2	5
福祉用具貸与	537	513	510
特定施設入所者生活介護	103	101	99
認知症対応型通所介護	0	0	0
小規模多機能型居宅介護	39	41	34
グループホーム	130	132	135
地域密着型特定施設	0	0	0
地域密着型介護老人福祉施設	30	32	26
看護小規模多機能型居宅介護	12	10	10
計	1,895	1,769	1,751

② その他のサービス利用者数

(単位：人)

種 類	令和3年度	令和4年度	令和5年度
福祉用具購入	115	96	111
住宅改修	44	47	32

介護保険事業所等一覧

1. 居宅サービス

(1) 訪問介護（ホームヘルプ）

No.	事業所名称	事業主体	事業開始年月日	電話番号
1	たんぼぼ	有限会社たんぼぼ	H14.8.1	0187-52-2540
2	仙北市社会福祉協議会ヘルパーステーション	社会福祉法人 仙北市社会福祉協議会	H17.9.20	0187-54-2493
3	県南訪問介護事業所	有限会社 県南ケアシステム	H12.4.1	0187-52-1280
4	平和ケアセンター	平和観光タクシー 株式会社	H13.5.25	0187-54-3156
5	角館観光タクシー株式会社	角館観光タクシー 株式会社	H16.12.15	0187-54-1144
6	ほのか訪問介護事業所	株式会社ほのか	H19.1.1	0187-49-6153
7	ニチイケアセンター角館	株式会社ニチイ学館	R1.10.1	0187-42-8623

(2) 訪問入浴介護

No.	事業所名称	事業主体	事業開始年月日	電話番号
1	県南入浴サービス	有限会社 県南ケアシステム	H18.10.15	0187-52-1280

(3) 訪問リハビリテーション

No.	事業所名称	事業主体	事業開始年月日	電話番号
1	介護老人保健施設田沢の郷	社会福祉法人 こまくさ苑	—	0187-58-0112

(4) 訪問看護

No.	事業所名称	事業主体	事業開始年月日	電話番号
1	市立田沢湖病院	仙北市	—	0187-43-1131
2	訪問看護ステーションかくのだて	有限会社福寿	H25.9.1	0187-42-8668

※掲載以外の医療機関・介護老人保健施設でも行っている場合があります。

(5) 通所介護（デイサービス）（地域密着型含む）

No.	事業所名称	事業主体	事業開始年月日	電話番号	定員
1	デイサービス若杉	有限会社 県南ケアシステム	H18.3.1	0187-52-2600	10人
2	デイサービス角館さくらさくら	社会福祉法人 県南ふくし会	H16.10.1	0187-55-1117	35人
3	デイサービスふるさと通所介護事業所	デイサービスふるさと 株式会社	H19.6.1	0187-44-3453	28人
4	田沢湖デイサービスセンター	社会福祉法人 仙北市社会福祉協議会	H22.7.1	0187-44-2700	25人
5	デイサービスセンターささえ愛	株式会社 チームささえ愛	H27.5.1	0187-42-8666	28人
6	デイサービスまごの手	合同会社豊榮	H27.7.1	0187-49-6252	10人

7	デイサービスもとまち	株式会社 東北ライフケア	H23.4.1	0187-52-4611	10人
8	ハッピーデイ西木	社会福祉法人 県南ふくし会	H12.4.1	0187-58-2102	25人
9	にこにこリハビリデイサービス角館る〜む	有限会社729	H27.9.1	0187-42-8127	10人
10	デイサービスセンター木のした	株式会社 Support-you	H27.1.15	0187-42-8630	10人
11	デイサービスセンター花笑の庭	株式会社 桜花の里	H28.5.16	0187-49-6227	18人
12	コンパスウォーク角館	株式会社 八柳	R3.8.1	0187-49-6653	20人
13	コンパスウォーク神代	株式会社 藤井工務店	R3.8.1	0187-42-8307	20人

(6) 通所リハビリテーション (デイケア)

No.	事業所名称	事業主体	事業開始年月日	電話番号	定員
1	介護老人保健施設田沢の郷	社会福祉法人 こまくさ苑	H15.4.1	0187-58-0112	10人

(7) 短期入所生活介護 (ショートステイ)

No.	事業所名称	事業主体	事業開始年月日	電話番号	定員
1	かくのだて桜苑短期入所	社会福祉法人 仙北市社会福祉協議会	H23.4.1	0187-54-3055	10人
2	ショートステイ若杉	有限会社 県南ケアシステム	H17.9.5	0187-52-2600	37人
3	さわやか桜館	株式会社 さわやか倶楽部	H19.8.10	0187-52-0003	30人
4	たざわこ清眺苑短期入所	社会福祉法人 県南ふくし会	H21.4.1	0187-43-9001	10人
5	ショートステイひだまり	社会福祉法人 こまくさ苑	H17.12.15	0187-42-8041	20人
6	ショートステイ田沢湖	株式会社 オフィスレイ	H21.12.1	0187-43-3233	39人
7	ショートステイもとまち	株式会社 東北ライフケア	H23.1.15	0187-52-4611	41人
8	短期入所生活介護清流苑	社会福祉法人 県南ふくし会	H12.4.1	0187-58-2100	10人
9	ショートステイセンター花笑の庭	株式会社 桜花の里	H28.5.16	0187-49-6227	32人
10	駒草の郷短期入所生活介護事業所(空床利用型)	社会福祉法人 こまくさ苑	H25.7.1	0187-42-8577	—

(8) 短期入所療養介護 (医療型ショートステイ)

No.	事業所名称	事業主体	事業開始年月日	電話番号
1	介護老人保健施設田沢の郷	社会福祉法人 こまくさ苑	H15.4.1	0187-58-0112
2	仙北市介護老人保健施設にしき園	仙北市	H17.9.20	0187-47-3211

(9) 特定施設入居者生活介護

No.	事業所名称	事業主体	事業開始年月日	電話番号	定員
1	さわやか桜館	株式会社 さわやか倶楽部	H19.7.9	0187-52-0003	80人
2	養護老人ホーム角館寿楽荘	社会福祉法人 仙北市社会福祉協議会	H28.4.1	0187-53-2870	30人

(10) 居宅介護支援

No.	事業所名称	事業主体	事業開始年月日	電話番号
1	仙北市社会福祉協議会 角館ケアマネステーション	社会福祉法人 仙北市社会福祉協議会	H17.9.20	0187-54-2493
2	居宅介護支援事業所県南	有限会社 県南ケアシステム	H18.3.1	0187-54-2215
3	仙北市社会福祉協議会 田沢湖ケアマネステーション	社会福祉法人 仙北市社会福祉協議会	H17.9.20	0187-43-1318
4	ケアマネステーションささえ愛	株式会社 チームささえ愛	H27.5.1	0187-42-8666
5	ケアプランもとまち	株式会社 東北ライフケア	H23.4.1	0187-52-4627
6	仙北市社会福祉協議会 西木ケアマネステーション	社会福祉法人 仙北市社会福祉協議会	H17.9.20	0187-48-2940
7	清流苑居宅介護支援センター	社会福祉法人 県南ふくし会	H12.4.1	0187-58-2101
8	かくのだて介護相談室	秋田すまいる計画 株式会社	H26.2.15	0187-42-8217
9	介護相談室笑みゆ	株式会社笑みゆ	H29.3.1	0187-54-4535

2. 地域密着型サービス

(1) 小規模多機能型居宅介護

No.	事業所名称	事業主体	事業開始年月日	電話番号	定員
1	サポートハウス仙北	有限会社福寿	H24.3.1	0187-52-1001	29人
2	ピュアのはな	特定非営利活動法人NP0のはな	H23.12.1	0187-52-4055	29人

(2) 看護小規模多機能型居宅介護

No.	事業所名称	事業主体	事業開始年月日	電話番号	定員
1	ケアライフ心都	有限会社福寿	H27.3.15	0187-49-6177	29人

(3) 認知症対応型共同生活介護（グループホーム）

No.	事業所名称	事業主体	事業開始年月日	電話番号	定員
1	グループホーム花みづき	有限会社白岩の郷	H15.11.1	0187-55-5272	18人
2	グループホームたんぼぼ	有限会社たんぼぼ	H14.8.1	0187-52-2540	9人
3	グループホーム優優	有限会社 生保内福祉会	H16.2.15	0187-43-3077	18人
4	認知症対応型共同生活介護事業所田沢の家	社会福祉法人 こまくさ苑	H18.2.15	0187-43-9004	18人
5	グループホームふれあい	株式会社大曲仙北介 護支援事業所	H17.9.1	0187-44-3037	18人
6	ピアホームかたくりの里	社会福祉法人 県南ふくし会	H15.11.1	0187-58-2066	9人
7	グループホームひまわり	有限会社白岩の郷	H28.11.1	0187-42-8671	9人
8	グループホーム角館	有限会社福寿	H29.2.1	0187-49-6636	18人
9	グループホームふれあいの家	株式会社大曲仙北介 護支援事業所	R3.10.1	0187-44-3877	9人
10	グループホーム笑んむすび	笑んむすび 株式会社	R4.3.30	0187-49-6080	9人

(4) 地域密着型介護老人福祉施設

No.	事業所名称	事業主体	事業開始年月日	電話番号	定員
1	ユニット型指定地域密着型 介護老人福祉施設駒草の郷	社会福祉法人 こまくさ苑	H25.7.1	0187-42-8577	29人

3. 施設サービス

(1) 介護老人福祉施設（特別養護老人ホーム）

No.	施設名称	事業主体	事業開始年月日	電話番号	定員
1	特別養護老人ホームかくのだて桜苑	社会福祉法人 仙北市社会福祉協議会	H23.4.1	0187-54-3055	62人
2	特別養護老人ホームたざわこ清眺苑	社会福祉法人 県南ふくし会	H21.4.1	0187-43-9001	70人
3	特別養護老人ホーム清流苑	社会福祉法人 県南ふくし会	H12.4.1	0187-58-2100	50人

(2) 介護老人保健施設（老人保健施設）

No.	施設名称	事業主体	事業開始年月日	電話番号	定員
1	介護老人保健施設田沢の郷	社会福祉法人 こまくさ苑	H15.4.1	0187-58-0112	100人
2	仙北市介護老人保健施設にしき園	仙北市	H17.9.20	0187-47-3211	100人

4. 介護予防・日常生活支援総合事業

(1) 介護予防支援事業所

No.	事業所名称	事業主体	事業開始年月日	電話番号
1	仙北市包括支援センター	仙北市	H18.4.1	0187-43-2283
2	仙北市社会福祉協議会 角館ケアマネステーション	社会福祉法人 仙北市社会福祉協議会	R6.4.1	0187-54-2493
3	仙北市社会福祉協議会 田沢湖ケアマネステーション	社会福祉法人 仙北市社会福祉協議会	R6.4.1	0187-43-1318
4	仙北市社会福祉協議会 西木ケアマネステーション	社会福祉法人 仙北市社会福祉協議会	R6.4.1	0187-48-2940

(2) 生活支援サービス事業訪問型サービス（第1号訪問事業）

No.	事業所名称	事業主体	事業開始年月日	電話番号
1	たんぼぼ	有限会社たんぼぼ	H14.8.1	0187-52-2540
2	仙北市社会福祉協議会ヘルパーステーション	社会福祉法人 仙北市社会福祉協議会	H17.9.20	0187-54-2493
3	県南訪問介護事業所	有限会社 県南ケアシステム	H12.4.1	0187-52-1280
4	角館観光タクシー株式会社	角館観光タクシー 株式会社	H16.12.15	0187-54-1144
5	ほのか訪問介護事業所	株式会社ほのか	H19.1.1	0187-49-6153

(3) 介護予防訪問入浴介護

No.	事業所名称	事業主体	事業開始年月日	電話番号
1	県南入浴サービス	有限会社 県南ケアシステム	H18.10.15	0187-52-1280

(4) 介護予防訪問リハビリテーション

No.	事業所名称	事業主体	事業開始年月日	電話番号
1	介護老人保健施設田沢の郷	社会福祉法人 こまくさ苑	—	0187-58-0112

※掲載以外の医療機関・介護老人保健施設でも行っている場合があります。

(5) 生活支援サービス事業通所型サービス（第1号通所事業）

No.	事業所名称	事業主体	事業開始年月日	電話番号
1	デイサービス若杉	有限会社 県南ケアシステム	H18.3.1	0187-52-2600
2	デイサービス角館さくらさくら	社会福祉法人 県南ふくし会	H16.10.1	0187-55-1117
3	デイサービスふるさと通所介護事業所	デイサービスふるさと 株式会社	H19.6.1	0187-44-3453
4	田沢湖デイサービスセンター	社会福祉法人 仙北市社会福祉協議会	H22.7.1	0187-44-2700

5	デイサービスセンターささえ愛	株式会社 チームささえ愛	H27.5.1	0187-42-8666
6	デイサービスまごの手	合同会社豊榮	H27.7.1	0187-49-6252
7	デイサービスもとまち	株式会社 東北ライフケア	H23.4.1	0187-52-4611
8	ハッピーデイ西木	社会福祉法人 県南ふくし会	H12.4.1	0187-58-2102
9	にこにこリハビリデイサービス角館る〜む	有限会社729	H27.9.1	0187-42-8127
10	デイサービスセンター木のした	株式会社 Support-you	H27.1.15	0187-42-8630
11	デイサービスセンター花笑の庭	株式会社 桜花の里	H28.5.16	0187-49-6227
12	コンパスウォーク神代	株式会社 藤井工務店	R3.8.1	0187-42-8307
13	コンパスウォーク角館	株式会社 八柳	R5.1.1	0187-49-6653

(6) 介護予防通所リハビリテーション (デイケア)

No.	事業所名称	事業主体	事業開始年月日	電話番号
1	介護老人保健施設田沢の郷	社会福祉法人 こまくさ苑	H15.4.1	0187-58-0112

(7) 介護予防短期入所生活介護 (ショートステイ)

No.	事業所名称	事業主体	事業開始年月日	電話番号
1	かくのだて桜苑短期入所生活介護事業所	社会福祉法人 仙北市社会福祉協議会	H23.4.1	0187-54-3055
2	ショートステイ若杉	有限会社 県南ケアシステム	H17.9.5	0187-52-2600
3	さわやか桜館	株式会社 さわやか倶楽部	H19.8.10	0187-52-0003
4	たざわこ清眺苑短期入所	社会福祉法人 県南ふくし会	H21.4.1	0187-43-9001
5	ショートステイひだまり	社会福祉法人 こまくさ苑	H17.12.15	0187-42-8041
6	ショートステイ田沢湖	株式会社 オフィスレイ	H21.12.1	0187-43-3233
7	ショートステイもとまち	株式会社 東北ライフケア	H23.1.15	0187-52-4611
8	特別養護老人ホーム清流苑	社会福祉法人 県南ふくし会	H12.4.1	0187-58-2100
9	ショートステイセンター花笑の庭	株式会社 桜花の里	H28.5.16	0187-49-6227
10	駒草の郷短期入所生活介護事業所(空床利用型)	社会福祉法人 こまくさ苑	H25.7.1	0187-42-8577

(8) 介護予防短期入所療養介護 (医療型ショートステイ)

No.	事業所名称	事業主体	事業開始年月日	電話番号
1	介護老人保健施設田沢の郷	社会福祉法人 こまくさ苑	H15.4.1	0187-58-0112
2	仙北市介護老人保健施設にしき園	仙北市	H17.9.20	0187-47-3211

(9) 介護予防特定施設入居者生活介護

No.	事業所名称	事業主体	事業開始年月日	電話番号
1	さわやか桜館	株式会社 さわやか倶楽部	H19.7.9	0187-52-0003
2	養護老人ホーム角館寿楽荘	社会福祉法人 仙北市社会福祉協議会	H28.4.1	0187-53-2870

5. 地域密着型介護予防サービス

(1) 介護予防小規模多機能型居宅介護

No.	事業所名称	事業主体	事業開始年月日	電話番号
1	サポートハウス仙北	有限会社福寿	H24.3.1	0187-52-1001
2	ピュアのはな	特定非営利活動法人NP0のはな	H23.12.1	0187-52-4055

(2) 介護予防認知症対応型共同生活介護（グループホーム）

No.	事業所名称	事業主体	事業開始年月日	電話番号
1	グループホーム花みづき	有限会社白岩の郷	H15.11.1	0187-55-5272
2	グループホームたんぽぽ	有限会社たんぽぽ	H14.8.1	0187-52-2540
3	グループホーム優優	有限会社生保内福祉会	H16.2.15	0187-43-3077
4	認知症対応型共同生活介護事業所田沢の家	社会福祉法人こまくさ苑	H18.2.15	0187-43-9004
5	グループホームふれあい	株式会社大曲仙北介護支援事業所	H17.9.1	0187-44-3037
6	ピアホームかたくりの里	社会福祉法人県南ふくし会	H15.11.1	0187-58-2066
7	グループホームひまわり	有限会社白岩の郷	H28.11.1	0187-42-8671
8	グループホーム角館	有限会社福寿	H29.2.1	0187-49-6636
9	グループホームふれあいの家	株式会社大曲仙北介護支援事業所	R3.10.1	0187-44-3877
10	グループホーム笑んむすび	笑んむすび株式会社	R4.3.30	0187-49-6080

6. 老人福祉施設等

(1) 養護老人ホーム

No.	施設名称	事業主体	事業開始年月日	電話番号	定員
1	養護老人ホーム角館寿楽荘	社会福祉法人仙北市社会福祉協議会	H23.4.1	0187-53-2870	75人

(2) 軽費老人ホーム（ケアハウス）

No.	施設名称	事業主体	事業開始年月日	電話番号	定員
1	ケアハウスゆっ栗館	社会福祉法人県南ふくし会	H12.4.1	0187-58-2100	15人

(3) 有料老人ホーム

No.	施設名称	事業主体	事業開始年月日	電話番号	定員
1	さわやか桜館	株式会社さわやか倶楽部	H19.7.1	0187-52-0003	80人
2	有料老人ホーム若杉	有限会社県南ケアシステム	H19.9.25	0187-52-1180	24人
3	高齢者ホーム花日和	有限会社福寿	H27.3.15	0187-42-8677	9人

包括支援センター

仙北市包括支援センターは、住み慣れた地域でその人らしく望む生活ができるよう、地域包括ケアシステムの構築に向けた事業を進めるとともに、65歳以上の方を対象に介護予防事業や権利擁護及び健康や福祉・医療についての総合相談に応じています。

また、利用者が可能な限り自宅において、自立した生活を営むことができるよう介護予防サービス計画を作成する「介護予防支援事業所」の指定を受けています。

(令和6年4月1日現在)

名 称	仙北市包括支援センター
住 所	〒014-0392 秋田県仙北市角館町中菅沢81番地8
設 置 年	平成18年4月1日
配置職員	所長1名(兼務)・参事1名・保健師3名・社会福祉士2名・主任介護支援専門員2名 生活支援コーディネーター2名・認知症地域支援推進員3名(兼務)・主任(事務)1名・会計年度任用職員2名 ※計14名

1. 地域支援事業

介護予防・生活支援サービス事業	要介護状態の予防及び地域において生きがいを持ちながら自立した日常生活が送れるよう支援	令和3年度	令和4年度	令和5年度
訪問型サービスA (単独型)	買物・調理・洗濯掃除の生活援助を実施し、利用者の自立した生活継続を支援する。	延71人	延99人	延76人
通所型サービスC (短期集中予防サービス)	H29年度総合事業開始に伴い、生活機能の改善に向けた運動機能の向上を目的とした効果的な介護予防プログラムを実施。	利用実績なし	利用実績なし	利用実績なし
介護予防ケアマネジメント (※注①)	総合事業利用者に対し、状況に応じたサービスが提供されるよう必要な支援を行う。	2,340件	2,262件	2,286件
事業対象者への支援	基本チェックリストの実施により事業対象者と判定された方を総合事業利用へつなぐ。	25件	30件	20件
一般介護予防事業	65歳以上全ての人を対象とし、自主的な活動の育成や支援	令和3年度	令和4年度	令和5年度
運動器の機能向上	転倒骨折の予防及び加齢に伴う運動器の機能低下の予防、向上を図る。ストレッチや有酸素運動、簡易的な器具を用いた運動や健康全般に関する講話などの教室を開催。R3年度より水中運動教室を開催。	実17人 延206人	実20人 延315人	実15人 延186人
介護予防普及啓発事業	介護予防の基本的な知識を普及啓発するため、教室を開催。	27回 延166人	51回 延358人	46回 延352人
地域住民グループ支援事業	介護予防に関するボランティア等の人材を育成するための研修や、多様な地域活動組織の育成及び支援を行う。	補助 4団体	補助 1団体	補助 4団体
一般介護予防事業評価事業	介護保険事業計画において定める目標値の達成状況等の検証を行う。	実施	実施	実施
地域リハビリテーション活動支援事業	リハビリテーションに関する専門職が介護事業所を対象に講座を行う。	3回 13人	1回 6人	2回 15人

包括的支援事業 (地域包括支援センター運営分)	地域における総合相談及び包括的・継続的なケア体制の構築	令和3年度	令和4年度	令和5年度
総合相談支援事業	「高齢者のなんでも相談」として来所・訪問・電話の相談及び支援を実施。	1,503件	1,521件	1,688件
権利擁護事業	高齢者虐待への対応、成年後見制度等の相談を行う。	89件 (2件虐待認定)	95件 (2件虐待認定)	136件 (2件虐待認定)
包括的・継続的ケアマネジメント事業	地域の関係機関との連携、ケアマネジャーへの資質向上支援及び後方支援。	研修会2回75人 連絡会議7回119人	研修会2回84人 連絡会議10回114人	研修会2回55人 連絡会議6回81人
包括的支援事業 (社会保障充実分)	地域包括ケアシステム深化及び推進	令和3年度	令和4年度	令和5年度
在宅医療・介護連携推進事業	在宅医療と介護を一体的に提供するため関係者間の連携と情報共有体制の推進を図る。	協議会2回 研修1回30人 医療・介護事業所一 覧更新	協議会2回34人 研修会3回49人 医療・介護事業所一 覧更新	協議会2回35人 研修会3回71人 医療・介護事業所一 覧更新
生活支援体制整備事業	日常生活上の支援体制の強化や高齢者の社会参加を一体的に推進する。	養成講座1回17人 フォローアップ講座 1回17人 仙北市生活に関する お助けガイド簡 易版作成	養成講座2回14人 フォローアップ講座 1回11人 「仙北市集いの場 お助け一覧」作成	養成講座1回11人 フォローアップ講座 1回14人 「仙北市集いの場 お助け一覧」作成
認知症初期集中支援事業	認知症の専門職によって構成されたチームで、早期発見・早期診断につなげる。	チーム対応 0件	チーム対応 0件	チーム対応 0件
認知症地域支援・ケア向上事業	認知症地域支援推進員を中心に支援体制の強化とケアの向上を推進する。	認知症カフェ 5か所(補助) 包括直営カフェ 1か所	認知症カフェ 5か所(補助) 包括直営カフェ 3か所	認知症カフェ 5か所(補助) 包括直営カフェ 3か所
地域ケア会議推進事業	多職種や住民でケースを検討し地域課題を共有、ネットワークを構築する。	14回	14回	15回
任意事業	介護による身体的・精神的・経済的負担を軽減する事業	令和3年度	令和4年度	令和5年度
家族介護教室	介護知識・技術の習得、サービス利用方法習得する教室。	1回 実8人	1回 実13人	1回 実13人
家族介護者交流事業	介護者の心身のリフレッシュ教室。	1回 延8人	2回 延21人	2回 延23人
介護用品支給事業	非課税世帯で要介護4・5認定者を在宅で介護している家族に介護用品券支給。	実25人 延193人	実17人 延75人	実17人 延63人
成年後見制度利用支援事業	市長申立てに係る手続きの援助及び経費の助成。	助成2件	助成1件	助成4件
住宅改修支援事業理由書作成手数料	住宅改修費の支給の申請に係る理由書作成の助成。	1件	2件	1件
認知症サポーター養成事業	認知症への理解を深めるため、認知症サポーターを養成。	サポーター養成講座7回81人、認知症ステップアップ教室1回17人、認知症キャラバン隊研修会1回9人、市内小中学校6校360人に資料、缶バッチを配布	サポーター養成講座15回388人、認知症ステップアップ教室1回9人、認知症キャラバン隊研修会1回17人、市内小中学校6校361人に資料、缶バッチを配布	サポーター養成講座16回413人、市内小中学校10校364人に資料、キーホルダー(小)・缶バッチ(中)・オレングリンドを配布
配食サービス事業	安否確認や見守りを主に、栄養バランスのとれた食事を提供。	3,937食	3,507食	3,125食

2. 介護予防給付にかかる事業

指定介護予防事業所	要介護状態の予防、自立に向けた支援を実施。	令和3年度	令和4年度	令和5年度
予防ケアプラン作成（※注②）	利用者への介護予防サービス計画書の作成	1,580件	1,641件	1,739件

（※注②）

平成29年4月より、地域の実情に合わせたサービス提供を目指して介護予防・日常生活支援総合事業がスタートしています。

これにより、要支援1・2、事業対象者と判定された方で、通所型サービス及び訪問型サービスのみを利用される方の予防ケアプランは「1. 地域支援事業の介護予防ケアマネジメント（※注①）」に移行しました。

3. 市町村独自事業

水中運動教室	温水プールを活用した泳がない水中運動による介護予防教室	令和3年度	令和4年度	令和5年度
浮き浮き教室	運動量軽め。1クール12回×3回	一般介護予防(運動器の機能向上)へ移行	一般介護予防(運動器の機能向上)へ移行	一般介護予防(運動器の機能向上)へ移行
高齢者生活支援事業	介護保険法の法定サービスを受けることが出来ない方の中で、日常生活を営むのに支障がある方に対し、指導、及び生活リハビリ等の自立支援を図ることを目的とした事業。短期宿泊と生活指導員派遣がある	令和3年度	令和4年度	令和5年度
生活管理指導員派遣事業	ヘルパー派遣	申請0人	申請0人	申請0人
生活管理指導短期宿泊事業	短期入所の利用	申請1人 (実績1人)	申請0人	申請0人

（注）

申請と同時に介護保険要介護（要支援）認定申請を行なっていただきますが、要介護（要支援）認定となった場合は、介護保険サービスの利用が優先されます。

民生委員・児童委員

1. 民生委員・児童委員活動状況

		令和3年度				令和4年度				令和5年度				
		角館地区	田沢湖地区	西木地区	計	角館地区	田沢湖地区	西木地区	計	角館地区	田沢湖地区	西木地区	計	
相談・支援別件数	内容別	在宅福祉	7	14	21	42	16	9	47	72	11	16	28	55
		介護保険	2	10	4	16	2	18	4	24	1	28	15	44
		健康・保健医療	57	28	7	92	43	25	9	77	63	18	8	89
		子育て・健康の 母子保健		25		25	1	5		6		2		2
		子ども地域の 生活		7		7		2		2				
		子どもの教育 生活・学校生活	1	5	3	9		5		5		1		1
		生活費	6	28	8	42	8	3	17	28	20	8	36	64
		年金・保険	20	5	1	26	7	1		8	3	2	5	10
		仕事	3	10	1	14	2	3	1	6			1	1
		家族関係	33	13	15	61	8	3	22	33	2	5	28	35
		住居	5	52	5	62	14	16	6	36	11	14	9	34
		生活環境	106	49	24	179	95	30	27	152	106	17	26	149
日常的な支援	172	126	77	375	161	146	80	387	123	144	79	346		
その他	248	100	41	389	256	86	43	385	390	39	120	549		
計	660	472	207	1,339	613	352	256	1,221	730	294	355	1,379		
分野別	高齢者関係	536	290	132	958	470	264	190	924	600	200	249	1,049	
	障害者関係	4	34	21	59	20	9	26	55	6	4	38	48	
	子ども関係	2	39	4	45	3	19		22		3		3	
	その他	118	109	50	277	120	60	40	220	124	87	68	279	
	計	660	472	207	1,339	613	352	256	1,221	730	294	355	1,379	
その他の活動件数	調査・実態把握	836	186	84	1,106	698	83	53	834	460	172	70	702	
	行事・事業・会議への参加協力	396	213	156	765	456	236	175	867	423	271	245	939	
	地域福祉活動・自主活動	823	700	680	2,203	637	676	623	1,936	366	511	590	1,467	
	民見協運	283	336	319	938	257	394	386	1,037	239	430	429	1,098	
	証明事務	56	36	5	97	8	17	2	27	7	28	4	39	
	要保護児童の発見の通告・仲介	5		2	7	12	1	1	14		6	1	7	
訪問回数	訪問・連絡活動	1,974	1,279	782	4,035	1,540	941	697	3,178	1,392	815	931	3,138	
	その他	879	959	936	2,774	592	996	883	2,471	448	925	890	2,263	
連絡調整回数	委員相互	337	410	426	1,173	344	374	498	1,216	295	335	500	1,130	
	その他の関係	357	476	373	1,206	372	403	436	1,211	448	487	451	1,386	
活動日数		2,641	2,241	1,761	6,643	2,420	2,123	1,770	6,313	2,077	2,266	2,035	6,378	

令和6年度 福祉の概要

編集・発行

仙北市福祉事務所（秋田県仙北市市民福祉部）

仙北市役所角館庁舎 〒014-0392 仙北市角館町中菅沢81番地8

社会福祉課 TEL 0187-43-2255 FAX 0187-54-1117
mail: shakaifukushi@city.semboku.akita.jp

子育て推進課 TEL 0187-43-2280 FAX 0187-54-1117
mail: kosodatesuishin@city.semboku.akita.jp

こども家庭センター TEL 0187-43-3305 FAX 0187-54-1117
mail: kodomo-center@city.semboku.akita.jp

長寿支援課 TEL 0187-43-2281 FAX 0187-54-1117
mail: chojushien@city.semboku.akita.jp

包括支援センター TEL 0187-43-2283 FAX 0187-54-1117
mail: sen-hokatsu@city.semboku.akita.jp

仙北市ホームページ <http://www.city.semboku.akita.jp/>

※当資料の文字は、ユニバーサルデザイン(UD)フォントを使っています。