

Semboku City



Public Relations

# せんぼく

7-16

2015.7.16 No.182



## 感謝の思いを乗せて

農家民宿泰山堂が開業20周年で内陸線イベント (関連記事4ページ)

秋田内陸線車内で笑顔を見せる泰山堂の藤井ご夫妻





この日挨拶で消防訓練大会を訪れた石破茂地方創生担当大臣（左）。小型ポンプ操法では、的確で素早い動きが印象的でした。



規律訓練では、指揮者の指示どおりに整列して行動しました。

7月5日、仙北市消防訓練大会が落合運動公園駐車場で開催されました。市内の消防団10分団から、小型ポンプ操法の部に23チーム、規律訓練の部に7チームが出場しました。出場した団員の皆さんは、この大会へ向けて積み重ねてきた訓練の成果を十二分に発揮し、培ってきた技術、スピード、正確性を競い合いました。各種目の上位3チームは、7月18日に行われる大仙・仙北・美郷支部消防訓練大会に出場します。

### 仙北市消防訓練大会

より早く、より正確に

- 主な結果（敬称略）
- 小型ポンプ操法の部
    - 優勝 第10分団1班（中川地区）
    - 準優勝 第9分団1班（雲沢地区）
    - 第3位 第8分団2班（白岩地区）
  - 個人表彰（優秀隊員）
    - 指揮者 阿部慶之（第9分団1班）
    - 1番員 小林琢磨（第10分団1班）
    - 2番員 清水 翼（第4分団3班）
    - 3番員 黒澤武彦（第10分団1班）
  - 規律訓練の部
    - 優勝 第9分団（雲沢地区）
    - 準優勝 第8分団（白岩地区）
    - 第3位 第7分団（角館地区）

# 春の叙勲 受章おめでとうございます

6月1日号でお知らせしましたが、草薙紀雄氏と当市出身で秋田市在住の三浦初男氏がそれぞれ人権擁護功勞、保健衛生功勞で瑞宝双光章を受章されています。

## 瑞宝双光章



三浦 初男氏  
(62歳 秋田市柳田)

保健衛生功勞。元秋田大学医学部附属病院診療放射線技師長。旧田沢湖町生まれ。昭和49年4月から秋田大学医学部附属病院放射線部診療放射線技師として勤務。平成13年4月に診療放射線技師長。平成25年3月同病院を定年退職。

## 瑞宝双光章



草薙 紀雄氏  
(71歳 角館町白岩)

人権擁護功勞。宗教法人代表役員。人権擁護委員歴は昭和58年9月から11期、31年間。平成9年から大曲人権擁護委員協議会常務委員、同協議会副会長、秋田県人権擁護委員連合会理事。

# 高齢者叙勲

長年にわたり、さまざまな分野で社会に貢献された次の方々が受章されています。

## 瑞宝単光章



高藤 重孝氏  
(88歳 田沢湖生保内)

元田沢湖町消防団分団長。昭和19年から生保内村警防団に入団。昭和54年から平成4年まで田沢湖町消防団分団長として、地域のリーダー的役割で活躍。その貢献が認められ、このたびの受章となりました。

## 旭日単光章



佐藤 善太郎氏  
(88歳 西木町小淵野)

元西木村議会議員。昭和32年9月西木村議会議員に初当選。以来、昭和52年までの長きにわたり地域の発展のために尽力されました。地方自治功勞により、このたびの受章となりました。

## 瑞宝双光章



倉橋 繁吉氏  
(88歳 田沢湖生保内)

元農林水産省東北農政局秋田統計情報事務所農林統計課長。農林水産省に40年勤務し、農林統計などを担当。長きにわたり職務に尽力された功績が認められ、このたびの受章となりました。

## 田沢湖の鳴き砂を復活させよう

### 鳴砂協議会、白浜クリーンアップ大作戦

田沢湖再生クニマス里帰りプロジェクトの一環で、鳴き砂復活に向けた環境整備として、7月2日に鳴砂復活検討協議会の初会合が開催されました。また7月6日には、田沢湖白浜でクリーンアップが行われました。清掃活動はこれまでも行われてきましたが、今回は本田技研工業株式会社が実施しているビーチクリーン活動の協力も受け、ボランティア約50人が参加しました。



ビーチクリーナーを活用し、ゴミを回収。砂浜表面が柔らかくなり、清掃後には見違えるようにきれいになりました。

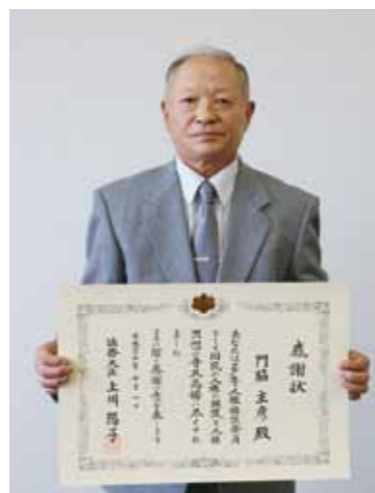


アドバイザーの大阪市立大学大学院 原口強准教授（鳴砂復活検討協議会にて）

## 人権擁護委員として地域へ貢献

### 門脇主彦氏に感謝状贈呈

平成21年7月から大曲人権擁護委員協議会の委員として、2期6年にわたり、地域の相談役、啓発活動に貢献されてきた門脇主彦氏（西木町上松木内）の退職に伴い、このたび法務大臣から感謝状が贈られました。



田沢湖庁舎で感謝状の伝達式が行われ、秋田地方務局大曲支局より、門脇氏へ感謝が述べられました。



横から見たシルエットは仙北市の地図にそっくり

ご当地怪獣「タマグラ」誕生



7月2日、仙北市のご当地怪獣「タマグラ」の発表会がありました。これは、全国のご当地怪獣を手がけている株式会社第一通信社（東京都）とのタイアップで制作されたもので、玉川温泉がモチーフとなっています。今後は色々なところに出没し、仙北市のPRに一役買ってくれるそうです。

目を疑う？思わぬ珍客にびっくり

ニホンジカを田沢湖地内で目撃



6月20日、田沢湖生保内でニホンジカを目撃したとの情報がありました。思わぬ珍客に気づき、撮影したのは坂本哲男さん（生保内字大谷地）。坂本さんは「普段カモシカは見るのがあって、自宅付近でニホンジカを見たのは初めて」と、びっくりした様子でした。

白寿のお祝い

おめでとう  
ございます

このたび、白寿を迎えられた大石リツさんに、仙北市からお祝いと花束が贈呈されました。



6月20日誕生日の大石リツさんは、晴れやかな表情で白寿を迎えられました。

第11回世界ラート競技選手権大会

高橋靖彦選手が世界2連覇

ラート競技者で国内外で活躍されている高橋靖彦さんが、6月にイタリアで開催された第11回世界ラート競技選手権大会の男子個人総合で見事2連覇を果たし、団体・個人の全ての競技でメダルを獲得するという快挙を達成しました。



合計6個のメダルを胸に優勝報告で田沢湖庁舎を訪れた高橋さん。「全日本大会をぜひ仙北市で開催したい」と話しました。  
◇高橋靖彦（たかはしやすひこ）角館町出身。角館高から筑波大、同大学院修了。大学1年生まで野球をしていたが怪我により断念。その後、新しいスポーツに挑戦しようと体操部に入りラートに出会う。

みちのくコカ・コーラボトリング株式会社と連携

災害時飲料確保の協定書を締結

7月3日、仙北市とみちのくコカ・コーラボトリング株式会社（谷村広和代表取締役社長）による「災害時における飲料の確保に関する協定」が締結されました。この協定は仙北市で地震、風水害等が発生した際、飲料の確保について協力をいただくもので、市で以前から対応策を検討していたところ、みちのくコカ・コーラボトリング株式会社からの提案で実現しました。今後は災害時に飲料水の提供など支援をいただくことになりました。



田沢湖庁舎で門脇市長と谷村代表取締役社長との間で協定書の調印式が行われました。

よりよい人間関係を築くために

グループや職場で役立つコミュニケーション講座

6月27日、角館交流センターでグループや職場で役立つコミュニケーション講座（秋田県南部男女共同参画センター主催）が行われました。参加した約20人の受講者は講師のフェミニストカウンセラー・松葉谷温子氏、あきたAT研究会会長・高橋静子氏から意見を上手く伝えるコミュニケーション方法を学びました。受講者からは「さっそく日常生活の中に取り入れたい」という感想などが聞かれました。



コミュニケーションの大切さを学びました。

高校3年生が市内事業所を視察

仙北市事業所視察会

6月24日、大曲仙北地域の就職を希望している高校3年生を対象に、事業所視察会（商工会、企業等連絡協議会共催）が開催されました。市内事業所への関心を深めてもらうとうと、今年度は6校から51人の生徒が参加しました。当日は、就職の準備や心構えを聞いた後、3班に分かれ市内の製造業、縫製業、福祉事業所など計12か所を訪問しました。視察後、生徒からは、「就職について前向きになれた」などの感想がありました。



生徒たちは真剣に説明を聞き、メモをとる姿が印象的でした。

射撃の腕を競い合う

第43回大曲仙北安全狩猟シニア大会

6月28日、田沢湖クレイ射撃場で第43回大曲仙北安全狩猟シニア射撃大会が開催され、27人が参加しました。参加者は日頃の練習の成果を発揮し、射撃の腕前を競い合いました。  
大会成績（敬称略）  
◇優勝・佐藤要（大仙市）27点  
◇準優勝・橋建美（西木町）25点  
◇第3位・佐藤好三（西木町）25点  
◇第4位・川本明（美郷町）25点  
◇第5位・黒川信一（大仙市）24点  
◇第6位・齋藤秀雄（大仙市）24点



参加者は真剣なまなざしで標的をのらい、射撃の腕を競い合っていました。

秋田県農家民宿第1号

農家民宿泰山堂が開業20周年

7月4日、西木町の農家民宿泰山堂（藤井けい子代表）が開業20周年を迎え、お祝いイベントが行われました。秋田内陸線2両を貸し切り、イベント列車の中で、藤井さんご夫婦がお付き合ひのある方々約70人に感謝を伝えました。角館から阿仁合までの往復を創作弁当を食べながら、三味線の音色や踊り等を楽しみながら、懇談に花を咲かせました。藤井さんは、「続けられたのは皆さんのおかげ。次は30周年をめざしたい」と話していました。



県内随一の農家民宿数を誇る仙北市の中で、泰山堂は常にリーダー的立場で、人と人とのつながりを大切にしてきました。



# 仙北市が「地方創生特区」になります。

## 地方創生の実現を目指して

### これからの流れは？

この秋に政令での「特区」の指定と「区域方針」が総理大臣により決定される予定です。

この「区域方針」とは、「特区」の目標や政策課題、その時点で実施が見込める特定事業（規制緩和を活用した事業）や関連する規制改革事項が示されたものです。

続いて「特区」に設置される「国家戦略特別区域会議（略して区域会議）」の構成員となる特定事業を行う事業者が公募され、担当大臣、市長のほか、総理大臣が選定した民間事業者がメンバーとなって区域会議が組織されます。

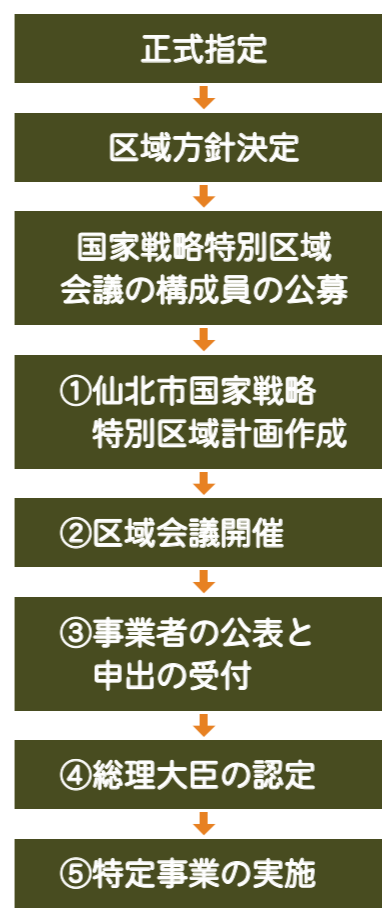
同時に「特区」の名称、実施する特定事業の内容や効果など、必要な事項を記載した「仙北市国家戦略特別区域計画」が作成され、事業者が行う事業計画とともに「区域会議」で協議され

たあと、総理大臣に申請されます。申請された「区域計画」は、総理大臣を議長とする「国家戦略特区諮問会議」の審議を経て、総理大臣の認定を受けたのち、区域計画に挙げた「特定事業」を実施することになります。

その後、さらに新たな特定事業を実施

施したい事業者からの申出や、新たな規制緩和が必要となった場合などは、その内容を「区域計画（素案）」として「区域会議」に提出し、総理大臣に申請するというサイクルを繰り返して、地域活性化の種がどんどん蒔かれていくこととなります。

### ● これからの流れ



## 仙北市が「地方創生特区」になります。

～地方創生の実現を目指して～

### 「特区」のメリットは？

「特区」に指定されると何が有利なのでしょうか。

一つ目は、規制の緩和を提案することができるようになり、認められれば特例措置が適用されます。

二つ目は、「特区」ですでに指定されている国家戦略特区の特定事業23事業と構造改革特区の特定事業57事業の規制緩和事項を、簡単な手続きによりそのまま活用できるメリットがあります。

三つ目は、「特区」内でのベンチャー企業等の先駆的な事業の資金借入れに対し、利子の補給を受けることができ、さらに設備投資への減税や研究開発税制の特例、固定資産税の特例等が受けられ、特区内での起業等が容易になります。

### Point

- 新たな規制緩和の提案が何度でも可能
- すでに認定されている特区の規制緩和メニューをどれでも活用可能
- 事業資金の利子補給や、設備投資減税、固定資産税の課税特例等の支援で起業が容易に

## シンポジウム

# 地方創生この指とまれ

～市民のやる気がまちを元気に！～

政令による「地方創生特区」の指定は秋頃に予定されていますが、この特区指定による地方創生の可能性等について、AAB秋田朝日放送のグッド！モーニングにご出演の岸博幸氏（慶應義塾大学大学院教授）、俳優の中尾彬・池波志乃ご夫妻ほかをお迎えし、講演、パネルディスカッションを開催します。皆さまのご来場をお待ちしています。

**7月19日(日)**  
**13:30～15:40** (開場 13:00)

**角館交流センター 多目的ホール**  
 (仙北市角館町中菅沢 77-30)

【入場料】 無料 【定員】 先着 200 人  
 【申込方法】 電話、ファックス、メールのいずれかで、代表者氏名、連絡先、参加人数をお知らせください。  
 【申込・問合せ】 定住対策推進室  
 ☎ 43-3315 FAX 43-1300  
 E-mail teijyu@city.semboku.akita.jp

主催・仙北市 後援・秋田県



特別講演  
**「仙北市を地方創生のフロントランナーに」**  
 岸博幸氏 (慶應義塾大学大学院 教授)

### パネルディスカッション 「市民のやる気がまちを元気に！」

▶コーディネータ 岸博幸氏 (慶應義塾大学大学院 教授)

▶パネリスト

**金子裕二氏**  
 (有限会社グランピア 代表取締役社長)

**原英史氏**  
 (国家戦略特区ワーキンググループ委員)

**門脇光浩**  
 (仙北市長)



**中尾彬氏**  
 (俳優)



**池波志乃氏**  
 (女優・エッセイスト)



# 生涯学習

生涯学習課 ☎ 43-3383  
田沢湖公民館 ☎ 43-1061  
角館公民館 ☎ 54-1110  
西木公民館 ☎ 47-3100

公民館講座

## 受講者募集

受講を希望される方は各申込期間の平日8時30分から17時まで最寄りの公民館へお申し込みください。

## 夏のそば打ち体験教室



仙北市産のそば粉を使い、調合練り、伸し、切りなど、本格的な手打ちそばの作り方を体験します。自分で打ったそばを、しっかりと

出汁の利いたつゆで美味しくいただきます。夏休み期間中なので、親子での参加も大歓迎です。ぜひご参加ください。

- 《日時》 8月7日(金) 10時～13時
- 《会場》 神代就業改善センター
- 《対象》 小学4年生以上の仙北市民
- 《講師》 坂本昇氏ほか
- 《参加料》 500円(親子の場合千円)
- 《持ち物》 調理作業に適した服装(エプロン・三角巾など)、筆記用具
- 《募集定員》 15人(先着順締切)
- 《申込期間》 7月16日(木)～8月5日(水)

## ライフサポート講座 「相続」について考えてみませんか?

相続増税時代を目前に控えた今、大切な家族のために「相続」について一度考えてみませんか?

この講座では、大切な資産を大切な人へと引き継ぐために、基本的な知識や役立つ情報を紹介します。相続への備えについて考えるきっかけとして、ぜひご参加ください。

- 《日時》 8月5日(水) 10時～11時
- 《会場》 田沢湖総合開発センター大集会室
- 《講師》 秋田銀行リテール営業部 佐藤真由美氏
- 《参加料》 無料
- 《持ち物》 筆記用具
- 《申込期間》 7月16日(木)～8月3日(月)
- 《問合せ》 田沢湖公民館

## 生涯学習 サークル紹介

市内で活動するサークルを紹介します。参加してみたい方、活動に興味がある方は田沢湖公民館までお問い合わせください。

### コール若葉

神代地区を中心にコーラス活動をしており、今年3年目を迎え、様々なジャンルの歌を斉唱・輪唱・合唱など声を合わせ、心を通わせて歌っています。

これまで神代中学校文化祭や仙北市社会福祉大会などで歌声を響かせ、皆さまに喜んでいただけてきました。大声で精一杯歌うことはとても気持ちが良い、また、心身ともに健康増進に繋がります。

これからも様々なイベントで練習の成果を発表し、歌の輪を広げたいと思います。新会員も常時募集していますので、興味のある方はぜひご連絡ください。



活動日時 毎月第1・3火曜日 13時30分～16時  
活動場所 神代就業改善センター  
会員数 26人

## 花のある街づくりコンクール締切間近

「仙北市花のある街づくりコンクール」では、自宅のお庭や玄関先でガーデニングをされている方や地域や企業で花壇作りに取り組まれている方々からの作品(花壇)を募集しています。自薦他薦は問いません。皆さまからのたくさんのご応募お待ちしております。

※いずれの部門も道路から眺望できることを原

則とします。入園料を徴収するなど、営業目的の場合は応募できません。

- 《応募用紙設置場所》 各地域センター・出張所・公民館
- 《応募方法》 所定の応募用紙に必要事項を記入のうえ、生涯学習課へお申し込みください。
- 《応募締切》 7月31日(金)
- 《問合せ》 生涯学習課

## 第10回戦没者等の遺族に対する特別弔慰金の請求が始まっています

戦後70周年に当たり、戦没者等のご遺族に特別弔慰金(記名国債)が支給されます。

仙北市では、遺族の高齢化や交通の利便性を勘案し、各地区毎に請求を受け付けます。対象となる方は、日程をご確認のうえ、最寄りの地区で請求されるようお願いいたします。

- 受付日程
  - ▼ 桜木内出張所…7月16日(木)
  - ▼ 角館地域センター…7月22日(木)・23日(金)・24日(金)・27日(日)
- ※ 右記日程以外の請求受付は西木庁舎社会福祉課で行います。
- ※ 田沢・生保内・神代地区の方で請求がお済みでない方は、社会福祉課へお越しください。
- 問合せ/社会福祉課(西木庁舎) ☎ (43) 2288

## 仙北市角館学校給食センター臨時職員を募集します

- 業務内容/角館学校給食センター事務業務補助
- 募集人数/1人
- 募集要件/パソコン操作のできる方
- 雇用期間/8月1日～9月30日(土・日・祝日を除く)
- 契約更新の可能性あり(条件あり)
- 勤務時間/8時30分～17時15分

- 申込方法/履歴書とハローワークからの紹介状を7月22日(日)17時まで角館学校給食センターに持参してください(郵送不可)。
- 選考方法/書類審査と面接(面接日時は申込時にお知らせします)。
- 問合せ/教育委員会 角館学校給食センター(角館町小勝田) ☎ (53) 2239

## INFORMATION

## 市役所からのお知らせ

### 平成27年度仙北市職員(高校卒一般行政)採用試験のお知らせ

- 試験区分/高校卒・一般行政
- 採用人数/若干名
- 受験資格

①平成27年4月2日から平成10年4月1日までに生まれた方(ただし、学校教育法による大学(短期大学・高等専門学校を含む)を卒業した方または平成28年3月31日まで卒業する見込みの方、これらに相当する学歴を有すると認められる方は受験できません)

- 第1次試験
  - 日時/9月20日(日) 9時～試験受付
  - 会場/ノースアジア大学(秋田市下北手桜守沢46-1)
  - 内容/高等学校卒業程度の教養試験
  - 第2次試験/第1次試験合格者に通知します。
  - 申込用紙の請求/申込用紙・受験案内は、7月15日(日)から、田沢湖庁舎は総務課、角館庁舎・西木庁舎は地域センターで交付しています。郵便請求の場合

は、封筒の表に「職員採用試験(高校卒一般行政)申込用紙請求」と朱書きし、あて先を明記して120円切手を貼った返信用封筒(角型2号サイズ)を必ず同封して、総務課職員係へ郵送してください。なお、普通郵便の事故および電子メールによる請求には対応できません。

- 申込手続き/申込書等の所要事項を記入し、受験票部分には最近撮影した写真を貼って、総務課職員係あてに提出してください(郵送可)。なお、角館・西木地域センターでは、受付しません。
- 申込受付期間/7月29日(金)～8月26日(日)(土・日曜日を除く、8時30分～17時15分)
- 郵送の場合は、8月26日(日)必着に限りです。
- 申込・問合せ/仙北市総務部総務課職員係 ☎ 014-12998

仙北市田沢湖生保内字宮ノ後30 ☎ (43) 1111

だいせんせんぼくちいきがいこくせきじゆうみんとろ じぎょう し  
大仙仙北地域外国籍住民等サポート事業のお知らせ

【日本語】

だいせんし せんぼくし みさとちよう す がいこくじん  
大仙市、仙北市、美郷町にお住まいの外国人のた  
めの相談員を紹介します。

せいかつ うえ こま わ  
生活する上で困ったことや分からないことがあり  
ましたら次の相談員にお気軽にご相談ください。

ちいき 地域	そうだんいん 相談員	れんらくさき 連絡先
せんぼくし 仙北市	さかもと ひさこ 坂本 久子	090-5593-7113
だいせんし 大仙市	すずき みつあき 鈴木 通明	090-2276-1113
みさとちよう 美郷町	かとう ちえこ 加藤 千恵子	0187-84-2234

- 担当 / たんとく  
▶ 仙北市 教育委員会生涯学習課 電話 0187-43-3383  
▶ 大仙市 男女共同参画・交流推進課 電話 0187-88-8039  
▶ 美郷町 企画財政課 電話 0187-84-4901

【英語】

We introduce counselors for foreigners in Daisen city, Senboku city and Misato town. If you have any questions about your life here, please feel free to contact them.

Area	Counselor	Phone
Senboku City	Ms.Hisako Sakamoto	090-5593-7113
Daisen City	Mr. Mitsuaki Suzuki	090-2276-1113
Misato Town	Ms.Chieko Kato	0187-84-2234

- Departments /  
▶ Senboku City Board of Education, Lifelong Learning Department  
Phone 0187-43-3383  
▶ Daisen City Gender Equality and Exchange Promotion Division  
Phone 0187-88-8039  
▶ Misato Town Planning and Financial Division  
Phone 0187-84-4901

【中国語】

为居住在大仙市、仙北市、美郷町の外国人提供咨询服务。如果您在生活上有什么困难或者遇到什么疑问，请与以下咨询顾问联系。

地区	咨询顾问	联系电话
仙北市	坂本久子	090-5593-7113
大仙市	鈴木通明	090-2276-1113
美郷町	加藤千恵子	0187-84-2234

- 担当 /  
▶ 仙北市 教育委員会生涯学習課 電話 0187-43-3383  
▶ 大仙市 男女共同参画・交流推進課 電話 0187-88-8039  
▶ 美郷町 企画財政課 電話 0187-84-4901

【韓国語】

다이센시 센보쿠시 미사토초 거주하고 계신 외국인 여러분을 위한 상담원을 소개합니다. 생활하시는 중에 곤란한 점이나 잘 모르는 점이 있으시면 다음의 상담원들에게 부담없이 상담해주시기 바랍니다.

지역	상담원	연락처
센보쿠시	坂本久子 (사카모토 히사코)	090-5593-7113
다이센시	鈴木通明 (스즈키 미쯔아키)	090-2276-1113
미사토초	加藤千恵子 (가토 치에코)	0187-84-2234

- 담당 /  
▶ 센보쿠시 교육위원회 평생학습과 電話 0187-43-3383  
▶ 다이센시 남녀공동참획·교류추진과 電話 0187-88-8039  
▶ 미사토초 기획재정과 電話 0187-84-4901

市営住宅入居者募集

- 総務課 ☎ 43-1111  
ホームページ <http://www.city.semboku.akita.jp/>  
facebook <https://www.facebook.com/sembokucity>
- 角館地域センター(サポートセンター) ☎ 43-3309
- 田沢湖地域センター(サポートセンター) ☎ 43-1147
- 田沢出張所(サポートセンター) ☎ 43-1351
- 神代出張所(サポートセンター) ☎ 43-1352
- 西木地域センター(サポートセンター) ☎ 43-2200
- 桧木内出張所(サポートセンター) ☎ 48-2001
- 上桧木内出張所(サポートセンター) ☎ 49-2159

- 募集期間 / 7月16日(金)～8月3日(日)
- 募集住宅 /  
【二丁タウン塚野腰5・東(築16年)】  
◎ 住所 / 西木町西荒井字塚野腰164-1  
◎ 規格 / 3LDK  
◎ 階数 / 2階2戸建  
◎ 月額家賃 / 1万9900円から(所得額による)
- ◎ 月額駐車料金 / 10200円
- ◎ 住所 / 角館町菅沢46-1  
◎ 規格 / 3DK  
◎ 階数 / 3階建2階  
◎ 月額家賃 / 1万6300円(所得額による)
- ◎ 月額駐車料金 / なし
- ◎ 月額家賃の3か月分の敷金の納付、連帯保証人が必要となります。(抽選日から10日以内)
- ◎ 暖房器具は、湿気防止のため、屋外給排気式(F式等)または電気ストーブを使用。
- ◎ 申込は1世帯1戸限りです。
- ◎ 入居資格 / 次の①～⑤までの条件にすべてあてはまること

- ① 現に同居し、または同居しようとする親族があること(婚姻の予約者を含む)
- ② 入居希望者の月額所得合計が15万8000円以下。ただし、小学校就学前の子どものがいる世帯は25万9000円以下
- ③ 現に住宅に困窮していることが明らかでない者
- ④ 市税を滞納していない者
- ⑤ 暴力団員でないこと
- ◎ 単身入居の場合は、条件がありますのでお問い合わせください。(昭和31年4月1日以前に生まれた方は申込可能等)
- ◎ 市外在住の方でも入居可能です。不明な点がありましたら事前に都市整備課へご連絡ください。
- ◎ 申込方法 / 申込書に必要事項を記入し必要書類を添えて、募集期間内に提出してください。(当日必着)
- ◎ 提出先・申込書設置場所 / 都市整備課(西木庁舎)、田沢湖・角館地域センター
- ◎ 添付書類 /  
① 入居希望者全員の市税の滞納がないことを証明できるもの  
各1通(学生は除く)
- ② 入居希望者全員の平成27年度市県民税課税証明書各1通(所得・控除・年税額の記載のあるもの)
- ③ 入居希望者の世帯の住民票謄本1通(省略事項のないもの・婚姻予定者等は各1通)
- ④ 生活保護受給者は、生活保護受給証明書 1通
- ⑤ 単身入居者は、戸籍謄本 1通(単身であることが確認できるもの)
- ⑥ その他特別な事由の書類
- ※ いずれも市役所窓口で発行していただきます。(手数料が掛かります)
- ◎ 選考方法 / 応募者多数の場合、書類審査のうえ、公開抽選(申込人によるくじ引き)を行います。
- ◎ 抽選日時 / 8月11日(火) 14時
- ◎ 抽選場所 / 西木庁舎 開発センター 2階 農林研修室
- ◎ 入居時期 / 8月17日(日)から入居可能です。
- ◎ 問合せ / 都市整備課 住宅公園係(西木庁舎) ☎(43) 2295

- ◎ 国民健康保険税・第1期
- ◎ 後期高齢者医療保険料(普通徴収)・第1期
- ◎ 固定資産税・第2期
- ◎ 納税には口座振替が便利で安心です。各金融機関または市役所税務課、地域センターにご相談ください。

『夜間納税窓口』を開設します

日中、仕事などで市税を納めることができない方のために、夜間納税窓口を開設します。また、諸事情により市税を納めることが困難な方のために納税相談窓口も併せて開設しますので、お気軽にご来庁ください。

日時 /

7月31日(金) 17時15分～19時

※ 開設時間に都合がつかない場合は、事前にご連絡ください。

◎ 場所 / 税務課(田沢湖庁舎)、角館・西木地域センター

◎ 問合せ / 税務課(田沢湖庁舎) ☎(43) 1117

【平成27年7月31日納期限の税目】

口座振替も納期限と同日です。で、前日まで通帳の残高をご確認ください。

◎ 国民健康保険税・第1期  
◎ 後期高齢者医療保険料(普通徴収)・第1期  
◎ 固定資産税・第2期  
◎ 納税には口座振替が便利で安心です。各金融機関または市役所税務課、地域センターにご相談ください。



- 募集期間／8月31日(日)まで
- 応募資格／仙北市内に住所を有する会社や個人
- 制作要件／180秒以内で、YouTubeで再生可能な動画形式(MPEG4、WMVなど)
- 選考方法／仙北市移住促進ビデオ映像コンテスト審査会(仮称)が、優秀作品(3点程度)を決定
- 応募作品の主な取扱い／全国移住ナビと本市ホームページへの掲載 ※著作権は市となります。
- 各賞／
  - ◎ 最優秀賞(1点) 謝金30万円
  - ◎ 優秀作品(2点) 謝金5万円
- 税金込みとなります。
- 問合せ／定住対策推進室(田沢湖庁舎) ☎(43) 3315

### 最優秀賞30万円！ 仙北市への「移住促進」を目的とした ふるさと紹介映像作品を募集します

仙北市では、定住対策の一環として、田舎暮らしを希望される方に「空き家」の情報を提供していきます。将来的にも使わない「空き家」を貸したい、売りたい方は、市の空き家情報バンク「えぐきてけだんし」に登録をお願いします。

### 空き家情報バンクに登録をお願いします

- 問合せ／定住対策推進室(田沢湖庁舎) ☎(43) 3315



仙北市定住応援情報「えぐきてけだんし」HP  
www.city.semboku.akita.jp/egukite/  
e-mail teijyu@city.semboku.akita.jp

### 家屋調査にご協力ください

新(増)築した建物について、税務課による「家屋調査(訪問調査)」を実施しています。これは固定資産税課税の基礎となる課税標準額算定のために実施するものです。平成27年1月2日以降に建物を新(増)築された方や、平成27年1月1日以前に建設した建物でまだ調査を受けていない家屋を所有されている方は、税務課までご連絡をお願いします。

**未調査家屋等について**

建物に貼られている家屋調査済証のシールが確認できない場合はお問い合わせして事情をお聞きする場合があります。その結果、未調査家屋の場合は改めて調査させていただきます。

- 家屋調査時準備して頂くもの／  
問取り図(建築確認申請に添付した平面図など)
- 調査は、一般的な家屋の場合で1時間程度です。
- 建物を取り壊しされた方／建物を取り壊しされた時は、早めに税務課、地域センターまたは出張所窓口へ「建物滅失届」を提出してください。
- 用紙等は各窓口のほか、仙北市ホームページからもダウンロードできます。
- 家屋調査日程／
  - 7・8月中旬 角館地区
  - 9月中旬 西木地区

- 10月中旬 田沢湖地区
- 11月以降 市内全域
- (土・日・祝日を除く9時～16時)
- 上記日程はあくまで目安です。あらかじめ都合の良い日がありましたら、予定した地区以外の方でもご連絡ください。
- 問合せ／税務課 固定資産税係(田沢湖庁舎) ☎(43) 1117

### 市道神代中央線 道路改良事業の 進捗状況のお知らせ

平成17年度より事業を進めてきました市道神代中央線について、平成27年6月現在の進捗状況をお知らせします。

#### 《国道105号より市道西木線までの200mの区間》

平成27年8月1日の供用開始の予定です。

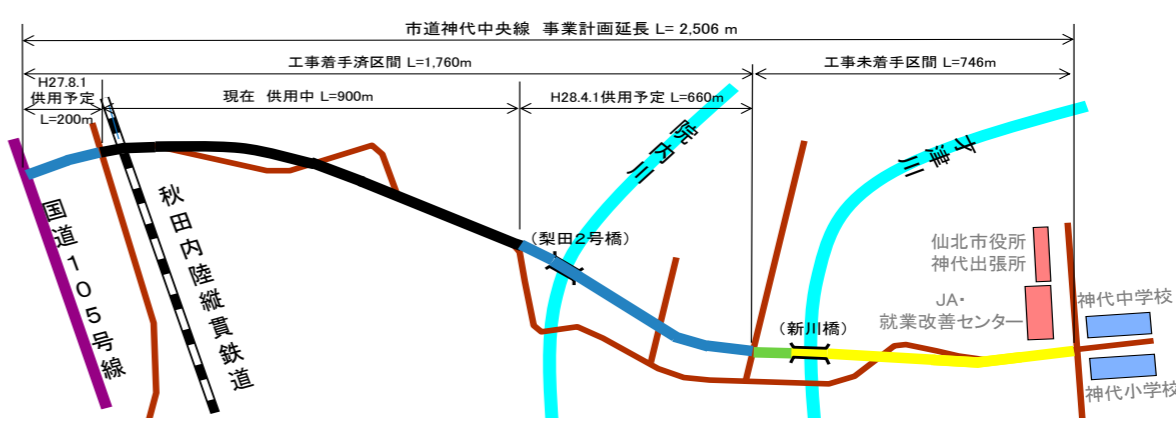
#### 《院内川を挟んだ660mの区間》

院内川に架かる梨田2号橋脇の樋管整備工事を今年度中に完了させ、平成28年4月1日の供用開始を目指しています。

#### 《今後の予定》

未着手区間である才津川東側から市道神代中学校線までの区間の用地取得、才津川に架かる新川橋の新設、道路改良工事を順次進める予定です。

- 問合せ／建設課(西木庁舎) ☎(43) 2294



### ひとり親家庭に関する支援制度のお知らせ

#### ひとり親家庭就業・自立支援センター事業

ひとり親家庭の親に対し、就業に関する相談や技能習得のための講習会の実施、就業情報の提供等のサービス(就業支援バンク)を行っています。

#### 母子父子寡婦福祉資金貸付金

母子家庭や父子家庭、寡婦の経済的自立と生活の安定、子どもの福祉の向上を図るために、各種資金の貸付を行っています。貸付審査があります。

#### 児童扶養手当

次のいずれかに該当する児童(18歳に到達して最初の3月31日まで。中程度以上の障がいがある場合は20歳未満まで)を養育している父または母、もしくは父母にかわってその児童を扶養している方に支給される手当です。平成26年12月より、公的年金を受給されている方でも、年金額が児童扶養手当額より低い場合は、その差額分の児童扶養手当を受給できるようになりました。受給するためには、子育て推進課への申請が必要です。

- ① 父母が婚姻を解消した子ども
  - ② 父または母が死亡した子ども
  - ③ 父または母が一定程度の障がいの状態にある子ども
  - ④ 父または母が生死不明の子ども
  - ⑤ 父または母が1年以上遺棄している子ども
  - ⑥ 父または母が裁判所からのDV保護命令を受けた子ども
  - ⑦ 父または母が1年以上拘禁されている子ども
  - ⑧ 婚姻によらないで生まれた子ども
  - ⑨ 棄児などで父母がいるかいないかが明らかでない子ども
- ※児童扶養手当には所得制限があり、前年度の所得額等により、手当の一部または全部が支給されない場合があります。
- ※この他の支給要件もあります。詳しくは、市にご相談ください。
- この他にもさまざまな支援制度がありますので、お気軽にお問い合わせください。
- 問合せ／子育て推進課 家庭支援係(西木庁舎) ☎(43) 2280



## 平成27年度 秋田県総合防災訓練が 仙北市で開催されます

《問合せ》  
仙北市総合防災課  
☎ 43-1115

《日時》8月9日(日) 8:30～15:00

《訓練想定》横手盆地・真昼山地を震源とする大地震が発生するとともに、その大地震の影響を受けて秋田駒ヶ岳の火山活動が活発化、噴火警戒レベルが上昇し、その対応にあたる想定です。

《主な訓練内容と場所》

- ◆災害対策本部設置訓練 (田沢湖庁舎)
- ◆秋田駒ヶ岳噴火警戒レベル上昇時の大規模避難訓練 (田沢湖地区)
- ◆自主避難訓練・自主防災訓練 (各地区)
- ◆災害救助活動訓練 (旧角館高校グラウンド、田沢湖石神、田沢湖高原地区)
- ◆避難所開設訓練 (角館高校、田沢湖総合開発センター、西明寺小学校)
- ◆医療救護訓練 (角館総合病院、田沢湖病院)
- ◆災害ボランティアセンター開設訓練 (角館公民館：小野崎家)

- ◆観光客帰宅支援訓練 (角館高校、角館駅前、観光案内所)
- ◆遺体安置所開設訓練 (西長野交流センター)

《防災フェア》午前10時から午後3時まで角館ワンダーモール駐車場と角館駅東公園駐車場で、災害時に活躍する自衛隊・消防・警察の車輛展示や、地震体験車での地震体験、防災関係企業等からの防災グッズ用品の紹介を行います。

《訓練へのご理解・ご協力をお願いします》

- ◆地震発生想定時刻(8:30)に、防災行政無線・エリアメール・安全安心メールで訓練放送や配信が行われます。(サイレンも鳴ります。)
- ◆各訓練地区では緊急車両がサイレンを鳴らして通行します。
- ◆田沢湖地区、角館落合球場ではヘリコプターの離発着があり、騒音や土ぼこりが発生することがあります。
- ◆訓練時間内の角館高校への一般車輛の乗り入れはできません。

## 環境保全センターからのお願い

《問合せ》  
仙北市民生活課 ☎ 43-3308  
環境保全センター ☎ 54-3305



カセットボンベ(スプレー缶)の処理について



角館・西木の一般廃棄物最終処分場で、ゴミが燃える事故が発生しました。これは、中身の残ったカセットボンベが原因で発生した火災です。カセットボンベやスプレー缶をゴミに出す際には、必ず中身を使い切ってから穴を開け、空き缶などの資源ごみに出してください。なお、穴を開ける際には、必ず中身を使い切ってから開けてください。中身が残った状態で開けると引火や爆発事故の原因となる恐れがありますので絶対にやらないでください。

産業廃棄物を排出される方へ

市のゴミ処理施設や各一般廃棄物最終処分場に産業廃棄物と思われるゴミが持ち込まれることがあります。産業廃棄物は排出者が、その廃棄物を法律に従い適正に処理をする責任があり、市では収集や処理を行っていません。産業廃棄物の処理や運搬の許可を持っている業者へお問い合わせください。

※産業廃棄物は事業活動に伴って発生する廃棄物のうち、20種類を産業廃棄物として法令で定め、事業者は自ら責任において処理しなければなりません。詳しくは(公益財団法人)日本産業廃棄物処理振興センターホームページをご覧ください。

(公益財団法人)日本産業廃棄物処理振興センター  
<http://www.jwnet.or.jp/index.shtml>

## ～夏の農山村でのんびりと～ 第4回農村で楽しむ仙北は♡あーと展

《問合せ》  
仙北市農山村体験デザイン室  
☎ 43-3353

《開催日》8月1日(土)・2日(日)

《開催時間》10:00～16:00

《開催場所》

- ①菴(いおり) 仙北市角館町小勝田前田 65
- ②泰山堂 仙北市西木町小淵野字落合 56
- ③のどか 仙北市西木町上荒井字下橋元 97-2
- ④くりの木 仙北市西木町小山田字鎌足 186
- ⑤ログハウスの宿仙人 仙北市田沢湖生保内字下高野 71-96
- ⑥かまど 仙北市田沢湖生保内字黒沢 138-1
- ⑦輝湖 仙北市田沢湖濁字蛭児堂 90-2



市内の農家民宿7軒で、「第4回農村で楽しむ仙北は♡あーと展」が開催されます。このイベントは仙北市農山村体験推進協議会(門脇富士美会長)が主催し、市内の農家民宿をギャラリーに見立てた会場で、県内外の作家さんの作品を展示販売するものです。今年には陶器や布小物、手作りお菓子、ハンドマッサージやピラティスなど22店が出店

します。作る人の思いが込められた作品を、農家民宿という場所地元の方々とふれ合いを楽しみながら、仙北市の技と食、農村での過ごし方を満喫してもらいたいと思います。夏野菜の直売も行いますので、ぜひ市内の皆さまも当日足を運んでみてください。

## 第3回 戸沢サミット in 仙北 参加者募集!

《問合せ・申込み》  
戸沢サミット in 仙北実行委員会  
(仙北市教育委員会生涯学習課内) ☎ 43-3383



県指定文化財(昭和62年指定)の門屋城址

戦国時代にこの地を拠点に活躍した武将「戸沢氏」に縁のある5つの自治体が集まり、その戸沢氏を広く顕彰し、郷土愛の醸成と歴史や文化の継承を行い、地域活性化につなげていくことを目的に開催され、3回目の今年は仙北市を会場に開催されます。この機会に仙北市の歴史の一部に触れてみてはいかがでしょうか。参加ご希望の方は、戸沢サミット in 仙北実行委員会までお申し込みください。たくさんの方の皆さまのご来場をお待ちしています。

《開催日》  
8月17日(月)

《会場》温泉ゆほぼ(紫苑の間)

《スケジュール(予定)》

15時30分 開場  
16時00分 開会行事  
16時15分

▼講演「中世の北浦地方における戸沢氏」講師：仙北市教育長 熊谷徹氏

16時55分

▼西明寺中学校生徒有志による寸劇「新説 戸沢盛安」

17時15分 引継式

17時30分 戸沢ささら披露

《参加費》無料

《申込締切》7月24日(金)

※8月18日(火) 門屋城址(西木町)史跡見学会(定員10人)を行います。参加ご希望の方は併せてお申し込みください。





健康医療情報 ~医療の現場から~

# 新病院における 脳血管内治療について

市立角館総合病院 副診療部長兼血管内脳神経外科科長 山口 卓



当院では、平成14年から脳血管内治療の先駆的な先生方(日本脳神経血管内治療学会指導医)との提携・ご協力により脳血管内治療を行ってきました。これらの先生方のご指導、ご協力の結果、当院脳神経外科医師が同学会専門医を取得しています。全世界・全国的には脳血管内治療はスタンダードになってきていますが、秋田県内に脳血管内治療専門医はごく少数しかおらず、当院は県内で専門医が常勤する唯一の施設です。当院では、新築移転を機に最新の機器を整備して今までよりも更に活発な脳血管内治療を通じて、患者さんの治療に貢献したいと考えています。

## 脳血管内治療とは？

最大の特徴《大きなメリット》

- ◎ 血管の中から治療するので、従来の開頭術のように頭を開ける必要がない。
- ◎ 大ももの付け根の血管を刺すだけで、原則その部位の局所麻酔のみで治療可能。
- ◎ そのため、体への侵襲(負担)が少ない。
- ◎ 合併症(重い心臓病や肺疾患、糖尿病など)のある人や高齢の方にやさしい治療。
- ◎ 手術のみでは治療困難であった病変(特に急性期脳梗塞)を根治できる可能性がある。

## 欠点

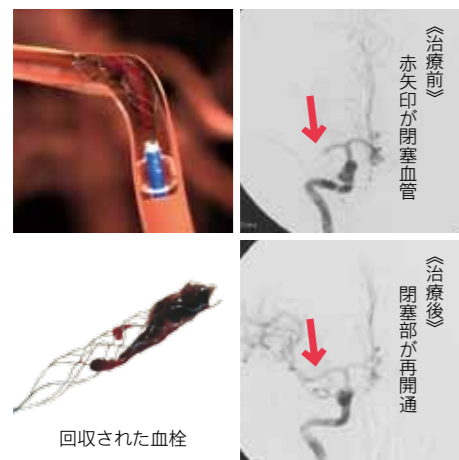
- ◎ レントゲン透視下の治療のため、被曝の問題がある。

## 急性脳動脈閉塞(脳梗塞)

- ◎ 造影剤によるアレルギーの可能性がある。
  - ◎ (出血等の)合併症を起こした際に対応しにくい。
  - ◎ 対象疾患
    - ◎ 急性動脈閉塞(急性期脳梗塞)
    - ◎ 脳動脈瘤(破裂・未破裂)
    - ◎ 脳・頸動脈狭窄
    - ◎ 脳血管奇形
    - ◎ その他
- 今回、脳血管内治療が強力に威力を発揮する急性期脳梗塞の血管内治療についてお示しします。

脳梗塞とは、脳の動脈が詰まって血流が途絶え、脳細胞が死んでしまう状態です。脳細胞は血流が途絶えると、数分から数時間で回復不可能な状態に陥ってしまいます。これを防ぐ手段は、いかに早く血流を再開させるかに尽きます。現状では発症4.5時間以内であれば、tPAという薬を点滴で投与することが基本の治療です。しかし、何らかの理由でtPAを使えない場合が多いこと、また、最近、太い脳動脈に詰まった大きな血栓では、tPAがあまり効かないことがわかってきており、このような場合には血管内治療が大きな役割を果たします。

① 血栓溶解療法：以前から行われていた方法で、細いカテーテルを直接血栓まで持って行き、そこで血栓を溶かす薬を注



《治療前》  
赤矢印が閉塞血管

《治療後》  
閉塞部が再開通

回収された血栓

この分野は進歩が著しく、更に新しい道具が使えるようになって思われます。これらの道具を使用できるのは、血管内治療専門医がこれに準じた経験を持つ医師に限られています。そのため、秋田県内で緊急時にこれらの治療ができる病院は限られています。

- ② 血管形成(拡張)療法：動脈硬化性病変が主体の動脈閉塞・狭窄に対し、風船を使って血管を拡げる治療です。
- ③ 血栓回収療法：ここ1~2年で認可された新しい治療法で、ステント(金属メッシュ)でできた筒のような道具で血栓を絡め取るものです。この道具は、現時点で、秋田県内で使える病院はほとんどありません。

## 角館地区の胃がん検診が始まります

- ◆ 対象者/40歳以上の方
- ◆ 持ち物/各種健(検)診受診券、健康保険証、検診料金、検診無料クーポン券等を忘れずに持参ください。
- ◆ 料金/1300円
- ◆ ※仙北市国民健康保険被保険者、70歳以上の方、非課税証明書をお持ちの方、生活保護世帯の方、検診無料クーポン券をお持ちの方は無料です。

問合せ/仙北市保健課  
☎(55) 11112

## 【注意】

- 前日の21時以降は、飲食、喫煙、服薬をしないで直接会場にお越しください。
- 市の検診にて受診の結果が繰り返しの「要精密検査」になる方は、直接医療機関に受診されることをお勧めします。また、治療中・定期的に通院の方は引き続き医療機関を受診してください。

## ◆胃がん検診日程(受付時間 6:00~8:00)

期日	会場
8月3日(月)	健康管理センター
8月4日(火)	雲沢集落センター
8月5日(水)	中川集落センター
8月6日(木)	白岩部落会館
8月7日(金)	健康管理センター
8月9日(日)	
8月10日(月)	花葉館ロッジ

※お住まいの地区にかかわらず、どの会場でも受診できます。  
※田沢湖地区の胃がん検診の日程については、広報7月1日号(20ページ)をご覧ください。

## ~胃がん検診の日曜健診について~

期日：8月9日(日)  
受付：午前6時~8時  
対象：平日都合のつかない方  
定員：100人(定員になり次第締め切り)  
※保健課(☎55-1112)に電話での申し込みが必要です。  
※待ち時間が長くなることが予想されますので、時間に余裕をみて受診してください。

## 7月28日から特定健診が始まります

特定健診は、生活習慣病の芽を見つける健診です。毎年、続けて受けることで、生活習慣病の芽を早く見つけて摘み取ることが出来ます。年に一度、健診を受けて健康管理をしましょう！

- ◆ 対象者/健診対象に該当する世帯の方には、「健(検)診のお知らせ」日程表「受診券」を配布していますのでご確認ください。

問合せ/仙北市保健課  
☎(55) 11112

※転入等で配布されていない方は、保健課、各地域センター、各出張所に日程表がありますのでご利用ください。市のホームページでも確認いただけます。

## ◆ 特定健診、後期高齢者健診、一般健診、大腸がん検診、肺がん検診、前立腺がん検診、肝炎ウイルス検診日程(受付時間 13:00~15:00)

期日	会場
7月28日(火)	白岩小学校 ホール
7月29日(水)	
7月30日(木)	角館中学校 体育館
7月31日(金)	中川小学校 体育館
8月3日(日)	西木保健センター
8月4日(火)	
8月5日(水)	旧上松木内小学校 体育館
8月6日(木)	吉田体育館
8月7日(金)	
8月10日(月)	西木保健センター
8月11日(火)	

※受診地域は「日程表」をご確認ください。指定日に都合がつかない場合は、他の健診日も受けられます。  
※骨粗しょう症検診の対象の方は、8月10日に受診してください。  
※8月11日より後の健診については、次号以降で随時お知らせします。



きれいな言葉で、嘘っぽいと言われることもありますが、「出会いこそ人生」です。私がこれまで、とっかかりやってこれたのも、家族や地域、出会った知人の援助があったからです。最近の仕事で、そんな思いを強く感じている幾つかをご紹介します。

平成24年、仙北市は日本温泉気候物理医学会を開催しました。この時に知り合った皆さんが、今では地方創生特区「温泉を核とした国際交流とヘルスケア構想」の指南役です。また同年、火山砂防フォーラムを支えてくれた国土交通省や大学関係者は、翌年発生した供養佛の土石流災害で陣頭指揮を執ってくれました。昨年の全国鳴き砂サミットを指導いただいた研究者は、現在は鳴き砂復活プロジェクトのアドバイザーです。

そして国民文化祭では…。

角館交流センターを会場に開催した秋田蘭画のシンポジウムで、名刺交換をした中にその人はいました。「小田野と申します」。「小田野さんですか。角館から出た小田野直武さん(解体新書の挿絵を描いた欄画家)と同じ名字ですね」と言いかけて、あれ??と気がつきませんでした。案の定、小田野直武さ

んの直系で、現在は東京にお住まいの小

田野直光さんでした。「直武を取り上げていただき、ありがとうございます。私も何かお役に立つことがあれば、遠慮なく声をかけてください」。名刺をよく見ると、国の海洋調査機関にお勤めでした。そこで図々しく田沢湖の湖底調査のお話しをしました。「最深部の様子をビデオで撮影したいのです。クニマスが映るかも知れません。温泉が湧いているかも知れません。でも機材も予算も調達できません」。すると小田野さん、「何か方法はないかなあ」…。

しばらくして、小田野さんからメールが届きました。「市の経費をかけずにできそうです。うちの研究所で開発した最新鋭の水中カメラロボットを提供します。あとは研究仲間が手弁当で手伝ってくれるそうです」と書いてありました。ビックリです。こんなことって、あるんです。

昨年6月、秋田大学の澤田賢一学長にお願いし、学内に「田沢湖湖底研究所」を開設いただきました。同研究所はその後、全国3つの大学とネットワークを構築。この秋、田沢湖の湖底調査は前例のない規模で本格スタートします。

# おしらせナビ

OSHIRASE NAVI

## イベント OSHIRASE NAVI

### たざわ湖・龍神まつり

【日時】7月25日 日 12:00～21:00  
【会場】田沢湖畔白浜・おまつり会場  
【龍の担ぎ手募集】《参加無料》祭りのメインイベントの1つである龍神祭の龍神輿と一緒に担いでみませんか?終了後には「ご苦労さん会」もあります。夏の思い出づくりにぜひご参加ください!

【問合せ】たざわ湖・龍神まつり実行委員会 ((一社) 田沢湖観光協会内) 小松、眞崎 ☎ 58-0063



## イベント OSHIRASE NAVI

### 夏休み特別上映会

【日程】①7月26日 日 ②8月9日 日  
【時間】13:30～  
【場所】仙北市総合情報センター2階研修室  
【内容】①「大決戦!ウルトラ8兄弟」  
②長編アニメーション映画「ハードル」  
※どちらも入場は無料です。  
【問合せ】学習資料館 ☎ 43-3333

## イベント OSHIRASE NAVI

### 仙北市防犯協会 設立10周年記念行事

仙北市防犯協会は、犯罪のない明るい社会を実現するため、防犯思想の高揚を図るとともに治安の確保を図ることを目的に市、警察署、関係団体および市民の協力により各種防犯活動を推進してきました。この度、協会設立10周年を記念し、次のとおり記念行事を開催します。

【日時】7月26日 日 13:30～15:30  
【場所】角館榊細工伝承館 総合研修室  
【次第等】①記念発表(市内中学生)  
②記念講演(角館高校 校長 青柳徹氏)  
③記念演芸(角館高校 飾山囃子部)  
※入場無料。どなたでも参加できます。

【問合せ】▶仙北市防犯協会 事務局 菅原 ☎ 090-2885-8843 ▶仙北市総合防災課 交通防犯係 ☎ 43-1115

## イベント OSHIRASE NAVI

### 生保内中学校 美術部展

美術部員21人の作品を展示します。どうぞおいでください。  
【日程】7月23日 日～31日 日  
【場所】田沢湖駅1階(フォレイク前)  
【問合せ】生保内中学校 ☎ 43-1181

## イベント OSHIRASE NAVI

### 古民家再生ビッキ倶楽部 7月イベント【ペーパークラフト】

ご希望によって作る物が選べるため、初回の方は事前にご連絡を。  
【日程】7月19日 日・26日 日  
【時間】9:00～12:00  
【会場】ビッキ倶楽部(田沢湖生保内字相内端63)  
【講師】角田京子  
【参加費】1回1,000円(材料費別)  
【問合せ】3W 田沢湖事務局 土屋 ☎ 43-2370

## イベント OSHIRASE NAVI

### 「カタクリの郷」川遊び体験

遊泳や魚のつかみ取り、流しそうめん、スイカ割りなどイベントたくさん!  
【日時】8月2日 日 10:00～12:00  
【会場】かたくり館前特設会場(西木町小山田字八津249-1)  
【募集】親子全体で40人程度  
【参加費】大人1,000円、子ども500円(飲食・保険料含む)  
【受付】7月20日 日～  
【申込・問合せ】仙北市活性化施設(かたくり館) ☎ 47-3535 《小雨決行》



# 平野庄司 作品展

美しい切り絵の世界

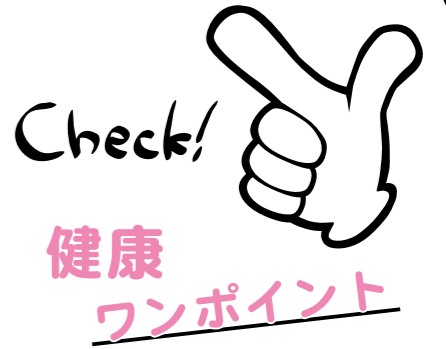


【会期】8月23日 日 まで  
【会場】平福記念美術館  
【時間】午前9時～午後5時(入館は午後4時30分まで) 会期中無休  
【入館料】一般(高校生以上)300円 小中学生200円 ※仙北市民は無料  
【問合せ】平福記念美術館 ☎ 54-3888

# 塩野米松 聞き書きに学ぶ展



大阪の権権職人山本安平氏(左)と塩野米松氏(右)撮影・置巻亮一氏  
【会期】8月23日 日 まで  
【会場】新潮社記念文学館  
【時間】午前9時～午後5時(入館は午後4時30分まで) 月曜休館・ただし、7月20日は開館  
【入館料】一般(高校生以上)300円 小中学生150円 ※仙北市民は無料  
【問合せ】新潮社記念文学館 ☎ 43-3333



## 熱中症にご注意を

仙北市保健課 ☎ 55-1112

これからますます暑くなり、増えてくる「熱中症」。熱中症は、暑さなどにより体温の調節ができなくなる病気で、毎年4～5万人の人が救急搬送されています。重症になると命にかかわることもあります。少しの工夫で防ぐことができます。

### 熱中症を「衣食住」で防ごう

衣：風通しのよい、涼しい服装をしましょう。日傘や帽子を使って直射日光を防ぐことも大切です。  
食：三食しっかりと、バランスの良い食事は熱中症予防にも効果的です。豚肉やうなぎはビタミンなど

Check! 熱中症かな? と思ったら

めまいや立ちくらみ、汗がとまらない等の症状が出てきたら、熱中症の可能性がります。涼しい場所に行き、水分を取りましょう。このとき自力で水分が取れない場合は、緊急事態です。ためらわずに救急車を呼びましょう。また、体を冷やすことも効果的です。首やわきの下、足のつけ根は太い血管が通っていますので、そこを冷やすと効率的に体を冷やすことができます。

水分補給をお忘れなく  
「のどが渇いたな」と思った時にはすでに脱水が始まっています。水分補給は少しずつ、こまめに、時間を決めてすることがポイントです。農作業やスポーツ、入浴後など、汗をかいた後に加えて、汗をかく前にも水分補給をしましょう。

が豊富で、夏バテ予防にも最適。冷たいものとりすぎは胃腸の動きを弱めますので注意が必要です。  
住：室内であっても、油断は禁物です。部屋の中は風通しをよくしておくこと、エアコンや扇風機を使って室温を調整しましょう。



お知らせ OSHIRASE NAVI

大曲養護学校せんぼく分校（仮称）  
学校説明会

平成28年4月に旧角館南高等学校跡地に角館高等学校定時制校舎に隣接して、大曲養護学校の分校が開校します。分校についての概略や特色ある教育活動について、説明会の機会をもちます。ぜひご参加ください。

【日時】7月28日 日 13:00～15:00  
【会場】角館榊細工伝承館 総合研修室  
【問合せ】大曲養護学校せんぼく分教室 ☎42-8568

お知らせ OSHIRASE NAVI

事業主の皆さまへ

高卒者を対象とした求人の受付が6月20日から始まっています。また、大卒等の採用選考が8月1日から開始されます。企業の将来を担う優秀な人材の確保と、若年者の地元定着による活力ある地域づくりのため、新卒者の採用枠拡大と求人の早期提出をお願いします。また、応募者の適性と能力のみを基準とした公正な採用選考をお願いします。

【問合せ】ハローワーク角館 ☎54-2434

お知らせ OSHIRASE NAVI

夏休み期間中の事故に注意

まもなく楽しい夏休みが始まります。川遊びやバーベキュー、花火などイベントがたくさんあります。しかし、楽しいイベントには様々な危険が潜んでいます。

【川遊び】  
▶地形により極端に深くなっている箇所や急流で溺れてしまう恐れがあります。  
▶天候の変化による増水や川が濁っている場合は、危険ですのでやめましょう。

【バーベキュー・花火】  
▶花火は人や建物に向けてはいけません。  
▶風が強い場合は火の粉が飛びやすくなっています。いざという時のために水バケツを用意しましょう。

大人が付き添い子どもから目を離さないことが大切です。ルールとマナーを守り、事故のない楽しい夏休みを迎えましょう。  
【問合せ】角館消防署 ☎54-2302

募集 OSHIRASE NAVI

県立岩城少年自然の家主催  
貝殻・木の実で小物作り  
in 農業科学館 参加者募集

【日時】7月25日 日 ▶午前の部 10:00～12:00 ▶午後の部 13:00～15:00  
【会場】県立農業科学館（大仙市内小友字中沢171-4）  
【対象】小学生・中学生を含む親子・家族  
【定員】午前・午後の部 各30組  
【募集期間】7月23日 日 まで。定員に達した時点で募集終了  
【費用】年齢にかかわらず1人100円  
【持ち物】参加費、はさみ、作品を入れる袋など  
【申込・問合せ】岩城少年自然の家 ☎0184-74-2011

お知らせ OSHIRASE NAVI

7月16日～31日  
全国海難防止強調運動

全国海難防止強調運動とは「海難ゼロへの願い」をスローガンに、全国各地で、海の安全教室などのイベントを通して海難防止思想を広める運動です。ふるさと秋田の、海難ゼロを目指しましょう。

【問合せ】秋田海上保安部交通課 ☎018-845-1624

お知らせ OSHIRASE NAVI

バスの車内事故防止について  
のお願い

ただいま、走行中のバス車内での事故を防止するため、「車内事故防止キャンペーン」を実施しています。走行中に席を離れると、転倒など思わぬ怪我をする場合があります。お降りの際は、バスが停留所に着いて扉が開いてから席をお立ち願います。また、バスは安全運転に徹していますが、やむを得ず急ブレーキをかける場合があります。満席のため、お立ちになってご利用いただく場合には、吊革や握り棒にしっかりおつかまりください。バスの車内事故防止に皆さまのご理解とご協力をお願いします。

【問合せ】▶秋田県バス協会 ☎018-863-5349 ▶東北運輸局秋田支局 ☎018-863-5814

募集 OSHIRASE NAVI

復活 第4回「角館の灯籠流し」  
参加者募集

復活後4回目を迎える「角館の灯籠流し」を今年も開催します。新盆など、先祖の供養にぜひご参加ください。

【日時】8月16日 日 18:30～  
【場所】角館桜並木駐車場  
【対象】角館地域にお住まいの方 先着100人  
【申込期間】7月21日 日～8月7日 日 平日10:00～15:00  
【申込・問合せ】角館まちづくり地域運営体 ☎55-4808 ※留守の場合は、留守電にお名前と連絡先をお話ください。後ほど、ご連絡します。



募集 OSHIRASE NAVI

「8020」いい歯の  
お年寄りを表彰します

現在80歳以上で、自分の歯を20本以上持っている方に認定証を交付します。また、特に優秀な方は、地区代表として中央審査会に推薦されます。

【対象】県内に住所を有し、昭和10年3月31日以前に生まれた方  
【認定基準】①現在歯数が20本以上であること ②喪失歯がないか、喪失があっても良好な噛み合わせ状態である方 ③歯肉や全身の健康状態、口腔内清掃状態が良好である方

【申込方法】「8020 いい歯のお年寄り表彰」の掲示のある歯科医療機関にお申し出ください。

▶田沢湖地区：くぼた歯科医院、ささき歯科医院、まつだ歯科医院  
▶角館地区：佐藤歯科医院、カワラダ歯科医院、城南堂歯科医院  
▶西木地区：にしき歯科クリニック

【申込期限】8月28日 日  
【問合せ】大仙保健所 健康・予防班 ☎0187-63-3404

募集 OSHIRASE NAVI

～ずっとなくてはならない  
私でいるために～  
女性の活躍推進フォーラム  
参加者募集

【日時】8月1日 日 13:00～15:00  
【場所】よこてシャイニーパレス 5階ホール（JA会館：横手市駅前町6-22）  
【内容】▶第1部 基調講演「自分らしく仕事と子育て 家族で協力ハッピー計画」講師：上田晶美さん（株）ハナマルキャリア総合研究所 代表）▶第2部 シンポジウム：キャリアを活かして働く地元女性2人が自分の経験を語ります。▶第3部 ワークショップ：来場者の内25人ほどにご参加いただき女性の働き方について意見交換をします。

【参加費】無料（託児あり要申込）  
【申込・問合せ】仙北市企画政策課 ☎43-1112

相談 OSHIRASE NAVI

無料法律相談

市では、法律問題でお困りの方が、お気軽に法律の専門家（＝弁護士）に相談できるよう、秋田弁護士会のご協力をいただき、次のとおり無料法律相談を開催します。

【日時】7月29日 日 13:30～  
【会場】角館交流センター 第2研修室  
【相談員】河村憲史弁護士

【相談内容】◎一般法律相談（法律問題全般のご相談）◎サラ金・クレジットなど多重債務のご相談 ◎中小企業・個人事業に関するご相談 ◎高齢者・障がい者に関するご相談 ◎交通事故に関するご相談 ◎子どもに関するご相談

【申込方法】事前に電話予約が必要です。総務課総務係に電話であらかじめ予約してください。

【予約受付時間】平日9:00～17:00  
【相談時間等】1日先着5人。1人30分以内。（①13:30～14:00 ②14:05～14:35 ③14:40～15:10 ④15:15～15:45 ⑤15:50～16:20）  
【その他】相談がスムーズに進むよう、あらかじめ話の内容をまとめてきてください。相談に必要なと思われる資料がありましたらお持ちください。  
【問合せ】仙北市総務課 ☎43-1111

募集

申し込み締め切り迫る！  
第30回田沢湖マラソン  
参加者募集中

9月20日 日 に開催される田沢湖マラソンの参加申込みは7月24日 日 で締め切りです。申し込み忘れはありませんか？市民の皆さんも健康づくりのためにぜひご参加ください。詳しくは仙北市ホームページをご覧ください。事務局までご連絡ください。

【申込締切】7月24日 日  
【問合せ】田沢湖マラソン事務局（仙北市スポーツ振興課内） ☎43-1116



ゲストランナー 高橋尚子さん  
2000年シドニー五輪金メダリスト

募集 OSHIRASE NAVI

平成27年度秋田県警察官募集

【募集期間】7月22日 日～8月21日 日  
【第一次試験】9月19日 日・20日 日  
【受験資格】▶学歴：高校卒業程度 ▶年齢：昭和60年4月2日から平成10年4月1日までに生まれた者  
【試験内容】教養試験、作文試験、体力検査、身体検査  
【問合せ】仙北警察署 警務課 ☎53-2111

セミナー・教室等 OSHIRASE NAVI

平成27年度  
第3回パソコンセミナー

仙北市の方で、転職や再就職を希望している60歳未満の方を対象に、パソコンセミナーを開催します。また、雇用保険受給者の方は、求職活動の実績としてカウントできます。なお、応募の状況により受付を早めに締め切る場合がありますのでご了承ください。

【開催日】7月30日 日、31日 日、8月3日 日、4日 日、5日 日  
【内容】パソコン操作がある程度できる方を対象とした中級者講座として、WORD・EXCELの使い方について講習します。  
【時間】9:00～12:00  
【場所】仙北市総合情報センター  
【申込期間】7月24日 日 まで  
【募集人数】15人程度  
【参加料】無料  
【申込・問合せ】仙北市商工課 ☎43-3351

募集 OSHIRASE NAVI

角館高校  
着物寄贈のお願い

今、角館高校では日本語や英語、中国語、韓国語、ロシア語での町案内に取り組んでいます。さらに、着物の着付けも学び、着物で角館を案内することを目指しています。そこで、お家で眠っている着物（男性・女性どちらも）や草履、半幅帯など寄付していただけないでしょうか。帯板やコーリンベルトなどがあると助かります。  
【連絡先】角館高校 福原 ☎54-2560

募集 OSHIRASE NAVI

第66回秋田県統計グラフ  
コンクール作品募集

秋田県では統計に関する知識を広め、統計の表現技術を高めるため、統計グラフ作品を募集します。

【部門】▶第1部（小学校1、2年生）▶第2部（小学校3、4年生）▶第3部（小学校5、6年生）▶第4部（中学生）▶第5部（高校生以上、一般）▶パソコン統計グラフの部（小学生以上、一般）  
【課題】自由  
【規格】仕上げ寸法72.8cm×51.5cm（B2判）。紙質・色彩は自由  
【申込期間】9月2日 日 まで  
【その他】詳しくは募集要領をご覧ください。準備講座（あきた県庁出前講座）も開設しています。  
【応募・問合せ】秋田県調査統計課 ☎018-860-1251



INDEX

- 2-5 地域のお話
- 6-7 仙北市が「地方創生特区」になります
- 8 学び・ふれあい・心豊かに生涯学習
- 9-15 市役所からのお知らせ
- 16-17 保健・健康の掲示板
- 18 まちづくり日記/健康ワンポイント
- 19-21 おしらせナビ
- 22 カレンダー・目次

広報担当の

つぶやき

**SR** 7月6日、田沢湖畔のビーチクリーンが行われました(記事3ページ)。朝、砂浜には小石や小枝が散らばっていることを確認。夕方、清掃後の写真も撮影しようとして再度湖畔に足を運びました。明らかにきれいになった砂浜。偶然にも外国の方が家族で訪れ、夕日でキラキラ輝かせた湖面を眺めていました。背景には色鮮やかなボートが並び、ここは海外のリゾート地か!と錯覚するほど。映画でもみているかのようなその風景に、改めて田沢湖の素晴らしさを感じました。

**TK** 晴天の下で行われた今年の消防訓練大会。消防団員の皆さんが1秒でも早く、より正確な動作を、と訓練に臨む姿にシャッターを押す私にも自然と緊張感が伝わってきました。こうした努力のおかげで市の安全が守られているんだと改めて感じさせてくれる大会でした。

**MT** 農家民宿泰山堂さん、開業20周年おめでとうございます。内陸線の記念イベントには、全国から多くの方々が集まり、お祝いに花を添えました。グリーンツーリズムや体験学習の実績はいうまでもなく、子供から大人まで藤井さんを慕う姿が思い出されます。これからも30周年目指して頑張ってくださいね。

仙北市カレンダー 7/16(木)~31(金)

- 7/16(木)
  - 体力・運動能力調査とバランスウォーキング教室(生保内市民体育館 10:00~12:00、13:00~15:00) 7/1-P14
  - 手作り教室(田沢湖図書館 10:00~) 7/1-P25
  - 家庭的保育者基礎研修(西木総合開発センター) 7/1-P26
  - わくわく広場(さくらっこ 10:30~11:30) 7/1-P27
  - 行政相談所開設日(角館交流センター 13:00~16:00) 7/1-P31
  - 若返り教室(田沢湖健康増進センター 10:00~11:30) 6/1-P15
- 7/17(金)
  - まちづくり懇談会(西木総合開発センター 18:30~) 7/1-P14
  - 笑いの会(健康管理センター 10:00~11:30) 7/1-P19
  - 出張さくらっこ in 田沢湖(田沢湖健康増進センター 10:00~15:00) 7/1-P27
- 7/18(土)
  - おはなし玉手箱(田沢湖図書館 10:00~) 7/1-P25
  - 大曲養護学校せんぼく分教室夏祭り(田町上丁あたりや通り丁内、角館児童館 9:50~11:50) 7/1-P30
  - ※停電により市役所各庁舎の電話が不通になります。(詳しくは7月1日号14ページをご覧ください。)
- 7/19(日)
  - シンポジウム『地方創生この指とまれ』(角館交流センター 13:30~15:40) P7
  - 古民家再生ピッキ倶楽部【ペーパークラフト】(田沢湖生保内字相内端63 9:00~12:00) P19
  - 塩野米松先生による聞き書き講座(総合情報センター 10:00~12:00) 7/1-P22
- 7/20(月)
- 7/21(火)
  - あきた結婚支援センター出張結婚相談会(総合情報センター 10:00~16:00) 7/1-P31
- 7/22(水)
  - こころの相談(角館交流センター) 7/1-P19
  - 押絵手まり作り教室(西木公民館 9:00~12:00) 7/1-P24
  - 若返り教室(角館交流センター 10:00~11:30) 5/16-P11
- 7/23(木)
  - 生保内中学校美術部展 31日まで(田沢湖駅) P19
  - 押絵手まり作り教室(西木公民館 9:00~12:00) 7/1-P24
  - 家庭的保育者基礎研修(西木総合開発センター) 7/1-P26
  - 仙北市社会福祉協議会心配ごと相談日(社会福祉協議会角館支所 13:00~16:00) 7/1-P32
  - 若返り教室(田沢湖健康増進センター 10:00~11:30) 6/1-P15
- 7/24(金)
  - さわやか教室(田沢交流センター 10:00~11:30) 7/1-P18
  - 行政相談所開設日(桧木内公民館 13:00~16:00) 7/1-P31
  - 無料調停相談会(角館簡易裁判所 10:00~15:00) 7/1-P32
- 7/25(土)
  - 第45回たざわ湖・龍神まつり(田沢湖畔白浜・おまつり会場 12:00~21:00) P19
  - 親子陶芸体験教室(角館東地区公民館 9:30~11:00) 7/1-P24
- 7/26(日)
  - 夏休み特別上映会(総合情報センター 13:30~) P19
  - 仙北市防犯協会設立10周年記念行事(角館榊細工伝承館 13:30~15:30) P19
  - 古民家再生ピッキ倶楽部【ペーパークラフト】(田沢湖生保内字相内端63 9:00~12:00) P19
  - 仙北市長杯争奪野球選手権大会 7/1-P32
  - 青少年東北民俗芸能の祭典2015(わらび劇場 10:00~12:00) 6/1-P21
  - 角館キッズ学びい教室(角館交流センター 9:00~11:00)
- 7/27(月)
  - 角館キッズ学びい教室(角館交流センター 9:00~11:00)
- 7/28(火)
  - 大曲養護学校せんぼく分校(仮称) 学校説明会(角館榊細工伝承館 13:00~15:00) P21
  - こころの相談(角館交流センター) 7/1-P19
  - 基礎から学ぶ「おもてなしの英会話」(田沢湖総合開発センター 18:00~19:00) 6/16-P16
  - 自然散策会(トレッキング)(田沢湖総合開発センター 8:30集合) 6/1-P16
  - 角館キッズ学びい教室(角館交流センター 9:00~11:00)
- 7/29(水)
  - 無料法律相談(角館交流センター 13:30~) P20
  - まちづくり懇談会(田沢湖総合開発センター 18:30~) 7/1-P14
  - 若返り教室(角館交流センター 10:00~11:30) 5/16-P11
- 7/30(木)
  - 第3回パソコンセミナー(総合情報センター 9:00~12:00) P20
  - 家庭的保育者基礎研修(西木総合開発センター) 7/1-P26
  - すくすく成長記録Day(さくらっこ 10:30~11:30) 7/1-P27
  - 若返り教室(田沢湖健康増進センター 10:00~11:30) 6/1-P15
- 7/31(金)
  - 夜間納税窓口開設日(市役所田沢湖・角館・西木庁舎 17:15~19:00) P10
  - 第3回パソコンセミナー(総合情報センター 9:00~12:00) P20
  - まちづくり懇談会(角館榊細工伝承館 18:30~) 7/1-P14
  - 「秋田25市町村対抗駅伝ふるさとあきたラン!」仙北市選抜チーム選手選考会(生保内公園野球場外周コース 16:00~競技開始) 7/1-P17