

# 第4回 仙北市政策検証市民委員会 次第

日時：平成24年6月21日（木）  
13：30～

場所：仙北市役所田沢湖庁舎  
第1会議室

1. 開 会
2. 委員長あいさつ
3. 案 件
  - ①第3回委員会での決定事項の確認
  - ②分野別政策検証
    - I 「徹底的な行財政改革を断行します」（約束5）
    - II 「4年間で実現します」（約束8）
  - ③次回委員会の日程と検証対象の確認
4. 閉 会



## 第3回仙北市政策検証市民委員会の決定事項

- 日 時 平成24年6月5日（火） 13時30分～16時30分
- 会 場 仙北市役所田沢湖庁舎 第4・5会議室
- 出席者 委 員 田口委員長・大和田副委員長・佐々木委員・草薮委員・橋本委員  
西村委員・牧田委員・佐藤委員 8名
- 市 倉橋総務部長・佐藤総務部次長兼企画政策課長  
田中総務部次長兼財政課長・運藤総務課長  
高階総合情報センター館長・田口総合情報センター電算システム係長
- 事務局 企画政策課 戸澤参事 大澤政策推進係長 柏谷政策推進係主事 9名
- 欠席委員 堺委員・藤村委員

### 【決定事項】

1. 40項目を今までの方法で検証し、最後に約束の8つごとにコメントを付けて委員会としてまとめる。40項目の評価結果は基礎資料となる。
2. 検証結果を広報に掲載する際はダイジェスト版とする。
3. 検証結果報告書の提出期限を8月末に設定しているが、間に合わなければ無理しないで2週間に1回のペースを守りながらやっていく。
4. 次回の第4回委員会は、6月21日（木）午後1時30分からとする。検証テーマは約束⑤「徹底的な行財政改革を断行します」とする。なお、時間があれば約束⑧「4年間で実現します」も検証する。

※今回検証したアクションプラン21から24の評点とコメントは別添のとおり

## 仙北市政策検証市民委員会 検証結果一覧

約束④「市民分権を進めます」 平成24年6月5日委員会

アクションプラン21【地域運営体の設置】

アクションプラン23【地域運営体予算の確保】

委員名	評点	コメント
田口委員長	2.5	地域運営体以外の市民主体の活動に対する配慮がなく、ややもすれば地域運営体が町内会等団体の上に来るもので、市→9地域運営体→町内会やまちづくりの団体というピラミッド型になっている懸念がある。その整理が出来ていない。また人材の育成、自分達がやる気を持ってまちづくりをやっていこう、地域のことは自分達でやろうという人達に対しての直接的な支援がなく地域運営体に偏り過ぎている。
大和田副委員長	4	私達よりも本当に苦勞して頑張っておられた人生のベテランの方々が本当に熱く燃えてやってくださっている姿だけでも若者にとっては励みになるし、乗り出して何かやろうとする動きが生み出されていること、全ての運営体の中でそれが始まっていることは大いに評価出来る。
佐々木委員	4	9地域全部に出来ていること、独自性を発揮されているところがかかなりある、市長の狙っているところがかかなり出て来ている。課題としては、2年後いかにボランティア組織、若者、地域振興に結び付けて引き継いでいくかということがわからない部分があること。予算がなければそういうことも出来ないし、24年度も各地域運営体から事業計画が出て来ている。
橋本委員	5	失敗してもという考え方、ジャンプする気持ちを持たないと、公金だがやってみようとする力を持たせないといけないから、そういう意味ではどちらも最高の評価としたい。
牧田委員	3.5	育てていく次に伝わるものをどう作っていくかという対予算効果が課題。活動の実績も含めて残りの2年の課題として残っている意味で、21が4、23が3で合わせて3.5。
佐藤委員	4	予算の付け方や事業の進め方をもう少し検討する必要があるが、まずは9地域に発足したことが重要である。それによって地域ごとの課題も見えたこと、意見の集約も、出来上がってスタートしないとわからなかったことであり、それが出来たことは大きな評価である。
西村委員	5	地域に投げかけたことが本当はずるいとは思ふ。本来は市役所でやるものだが、民意が色々なことで下がってきているからそれをやるためのカンフル剤で500万円をやった、その方法もあり、考え付いたこともアイデアも、それからそれに踊らされて今やっていることも良いことだと思ふ。悪い結果が出るのもその地区が持った頭脳とアイデアだから仕方がない。そこから出てくるものが良いものなのか悪いものなのかは民意だから仕方がない。そういう手法もありだと思ふ。
草薨委員	3.5	計画して実施に入っていることは仙北市の他にない行政の一旦であって、これをどのように活かすかということはまだ考えなければいけないことが多々ある。

※平均点 3.94

アクションプラン22【市民サポートセンターの開設】 平成24年6月5日委員会

委員名	評点	コメント
田口委員長	1.5	市民サポートセンターの定義、どういふことをやるかがまだきちんと定義されていないという意味では、必要な取り組みに着手しきれていない。
大和田副委員長	2	着手しようとしていることを大いに評価して、でもマニフェスト通りでなくても良い訳であり、より良い方向に検討を進めていくということ、先行きをこれからはっきりさせてほしい。
佐々木委員	2	看板の名前を書き変えただけであること、それから最初から10地域のサポートセンターは無理があると思っているので、そういうことからすれば先行きが見えない。
橋本委員	3	手となり足となって外に出て地域住民の相談、それからアピール、それから色々なことが出来るような体制になるように、これから始まったばかりだから評価するがまだ足りないところがある。
牧田委員	3	情報伝達の質と量をもう少し高めていくという課題を持って取り組んでほしい。
佐藤委員	3	マニフェストとは違う方向にいていると思うが、良いほうに進むための検討をしているところが評価出来る。
西村委員	3	課題はいっぱいあるが、目的があって今年からサポートセンターという名前にしたことなので、色々なことをもっとやろうとしていることを周知徹底させていけば動いて来ると思う。
草薙委員	3	なし

※平均点 2.56

アクションプラン24【行政組織の再編】 平成24年6月5日委員会

委員名	評点	コメント
田口委員長	2	着手していないことではないが、これがどの程度の効果を上げるのかが今一つ良くわからない。スタッフ制の導入も良いと思うが、検討に取り組むということで先送りしているような印象もある。
大和田副委員長	2	模索中であるが着手しているとも言える。
橋本委員	3	職員が退職して減少して補充が少ない、部署が増えるということはただ人数を増やせば良いのではなく、関連性ある部署で出来るのではないか、こっちの仕事をちょっと混ぜればあえて増やす必要はないのではないか、そういうようなことも考えても不思議でないのではないかと思う。
牧田委員	2	市民の感情と、それを改善していくという具体策がもう少し見えて欲しいという意味を込めての評価。
佐藤委員	3	行財政改革に関わってくるので、行政組織の再編ということだけでの評価。やるべき方向には向かっているのではないかと思う。
西村委員	2	自己評価でよく3を付けたなと思うぐらい憤慨している。
草薙委員	2	常に市民達が言葉を発するところから見ると、全くこれに評価するのであれば私は代表して2ぐらいにしなければ、私達が常に働いている賃金の差があまりにも格差があるということで2にします。

※平均点 2.29

# 職員数に係る類似団体比較資料

類似団体区分（平成23年4月1日現在）

仙北市【I-1】 一般行政 365人 普通会計 441人 総合計 827人  
 135団体中、129位 30,216人

他県の同区分団体 同人口比較

○福井県 あわら市	42位	30,203人	一般行政	178人	普通会計	249人	総合計	268人
○福岡県 宮若市	43位	30,449人	一般行政	201人	普通会計	252人	総合計	280人
○長野県 大田市	85位	30,120人	一般行政	261人	普通会計	306人	総合計	587人
○鹿児島県 いちき串木野市	89位	30,858人	一般行政	209人	普通会計	319人	総合計	361人
○北海道 名寄市	112位	30,171人	一般行政	238人	普通会計	365人	総合計	810人

秋田県内で同区分団体

○鹿角市	14位	35,103人	一般行政	212人	普通会計	243人	総合計	271人
○潟上市	32位	34,863人	一般行政	212人	普通会計	275人	総合計	275人
○男鹿市	73位	32,560人	一般行政	251人	普通会計	312人	総合計	510人
○北秋田市	114位	36,968人	一般行政	300人	普通会計	466人	総合計	537人

	議会	総務企画														その他	総務部門計
		総務一般						企画開発	住民関連								
		総務一般	会計出納	管財	職員研修所	行政委員会	小計		住民関連一般	防災	広報広聴	戸籍等窓口	市民センター等施設	小計			
仙北市	5	65	5	10	0	7	87	10	10	0	3	9	0	22	0	119	
福井県あわら市	4	23	3	5	0	3	34	3	3	1	4	8	0	16	0	53	
福岡県宮若市	4	31	4	3	0	2	40	7	0	2	3	5	0	10	0	57	
長野県大田市	5	51	4	2	0	2	59	7	1	5	2	5	0	13	0	79	
鹿児島県いちき串木野市	5	29	5	2	0	4	40	10	3	2	1	9	0	15	0	65	
北海道名寄市	4	24	6	3	0	3	36	8	6	2	2	8	1	19	0	63	
全国抽出5市平均	4	31	4	3	0	2	41	7	2	2	2	7	0	14	0	63	
比較	1	34	1	7	0	5	46	3	8	▲ 2	1	2	0	8	0	56	

	税務	民生									民生部門計
		民生									
		民生一般	福祉事務所	児童相談所等	保育所	老人福祉施設	その他社会福祉施設	各種年金保険関係	旧地域改善対策		
仙北市	19	17	30	0	52	0	0	2	0	101	
福井県あわら市	16	17	8	0	32	1	0	1	0	59	
福岡県宮若市	13	3	36	0	20	0	0	2	2	63	
長野県大田市	23	4	24	1	46	0	2	2	0	79	
鹿児島県いちき串木野市	23	0	17	0	10	0	0	2	0	29	
北海道名寄市	16	1	34	0	23	0	1	1	1	61	
全国抽出5市平均	18	5	23	0	26	0	0	1	0	58	
比較	1	12	7	0	26	0	0	1	0	43	

# 職員数に係る類似団体比較資料

H24.6.2 第4回政策検証市民委員会 資料

	衛生																
	衛生								公害	清掃						環境保全	衛生部門計
	衛生一般	市町村保健センター	保健所	と畜検査	試験研究養成機関	医療施設	火葬場墓地	小計		清掃一般	ごみ収集	ごみ処理	し尿収集	し尿処理	小計		
仙北市	16	4	0	0	0	7	0	27	0	4	0	3	0	1	8	0	35
福井県あわら市	6	0	0	0	0	0	0	6	0	1	0	0	0	0	1	1	8
福岡県宮若市	4	6	0	0	0	0	0	10	0	0	0	0	0	0	0	3	13
長野県大町市	4	14	0	0	0	0	0	18	1	1	0	3	0	1	5	2	26
鹿児島県いちき串木野市	4	8	0	0	0	0	0	12	0	0	6	4	0	0	10	4	26
北海道名寄市	2	14	0	0	0	0	1	17	1	1	1	1	0	1	4	0	22
全国抽出5市平均	4	8	0	0	0	0	0	12	0	0	1	1	0	0	4	2	19
比較	12	▲ 4	0	0	0	7	0	15	0	4	▲ 1	2	0	1	4	▲ 2	16

	労働				農林水産											
	労働			労働部門計	農業			林業			水産業				農林水産部門計	
	労働一般	職業能力開発校	就労センター等施設		農業一般	試験研究養成機関	小計	林業一般	試験研究養成機関	小計	水産一般	漁港	試験研究養成機関	小計		
仙北市	2	0	0	2	29	0	29	5	0	5	0	0	0	0	0	34
福井県あわら市	1	0	0	1	13	0	13	1	0	1	0	0	0	0	0	14
福岡県宮若市	0	0	0	0	14	0	14	1	0	1	0	0	0	0	0	15
長野県大町市	1	0	1	2	14	0	14	1	0	1	0	0	0	0	0	15
鹿児島県いちき串木野市	0	0	0	0	20	0	20	2	0	2	5	0	0	5	27	
北海道名寄市	1	0	0	1	23	3	26	3	0	3	0	0	0	0	29	
全国抽出5市平均	0	0	0	0	16	0	17	1	0	1	1	0	0	1	20	
比較	2	0	0	2	13	0	12	4	0	4	▲ 1	0	0	▲ 1	14	

	商工							土木										一般行政計
	商工				観光	商工部門計	土木				建築	都市計画			ダム	下水	土木部門計	
	商工一般	中小企業指導	試験研究養成機関	小計			土木一般	用地買収	港湾空港海岸	小計		都市計画一般	都市公園	小計				
仙北市	5	0	0	5	19	24	18	0	0	18	3	4	1	5	0	0	26	365
福井県あわら市	1	0	0	1	7	8	10	0	0	10	1	3	1	4	0	0	15	178
福岡県宮若市	4	0	0	4	2	6	14	7	0	21	7	2	0	2	0	0	30	201
長野県大町市	7	0	0	7	7	14	13	0	0	13	3	1	1	2	0	0	18	261
鹿児島県いちき串木野市	5	0	0	5	2	7	12	0	0	12	4	10	1	11	0	0	27	209
北海道名寄市	6	0	0	6	5	11	17	1	0	18	9	3	1	4	0	0	31	238
全国抽出5市平均	4	0	0	4	4	9	13	1	0	14	4	3	0	4	0	0	24	217
比較	1	0	0	1	15	15	5	▲ 1	0	4	▲ 1	1	1	1	0	0	2	148



# 職員数に係る類似団体比較資料

H24.6.2 第4回政策検証市民委員会 資料

	教育																
	教育一般			社会教育					保健体育				学校教育以外の	義務教育			
	教育一般	教育研究所等	小計	社会教育一般	文化財保護	公民館	その他社会教育施設	小計	保健体育一般	給食センター	保健体育施設	小計		小学校	中学校	特別支援学級小・中学校	小計
仙北市	14	2	16	4	6	8	13	31	5	6	0	11	58	6	4	0	10
福井県あわら市	13	0	13	8	3	5	3	19	4	7	2	13	45	12	5	0	17
福岡県宮若市	11	0	11	9	1	0	0	10	2	10	0	12	33	5	0	0	5
長野県大町市	8	0	8	4	2	7	10	23	0	0	4	4	35	5	5	0	10
鹿児島県いちき串木野市	12	0	12	6	1	1	1	9	6	20	0	26	47	5	3	0	8
北海道名寄市	13	0	13	9	3	2	9	23	3	3	0	6	42	2	0	0	2
全国抽出5市平均	11	0	11	7	2	3	4	16	3	8	1	12	40	5	2	0	8
比較	3	2	5	▲ 3	4	5	9	15	2	▲ 2	▲ 1	▲ 1	18	1	2	0	2

	教育									警察	消防	普通会計計
	その他の学校教育						学校教育計	教育部門計				
	高等学校	大学短期大学	特別支援学級高等部	幼稚園	その他	小計						
仙北市	0	0	0	8	0	8	18	76	0	0	441	
福井県あわら市	0	0	0	9	0	9	26	71	0	0	249	
福岡県宮若市	0	0	0	13	0	13	18	51	0	0	252	
長野県大町市	0	0	0	0	0	0	10	45	0	0	306	
鹿児島県いちき串木野市	0	0	0	7	0	7	15	62	0	48	319	
北海道名寄市	0	83	0	0	0	83	85	127	0	0	365	
全国抽出5市平均	0	16	0	5	0	22	30	71	0	9	298	
比較	0	▲ 16	0	3	0	▲ 14	▲ 12	5	0	▲ 9	143	

	病院	水道	下水道事業	交通	その他					公営企業等会計計	総合計
					国保事業	収益事業	介護保険事業	その他	小計		
仙北市	321	14	9	0	7	0	34	1	42	386	827
福井県あわら市	0	5	8	0	4	1	0	1	6	19	268
福岡県宮若市	0	12	8	0	5	0	3	0	8	28	280
長野県大町市	243	17	11	0	4	0	4	2	10	281	587
鹿児島県いちき串木野市	0	9	6	0	12	0	9	6	27	42	361
北海道名寄市	402	15	11	0	5	0	11	1	17	445	810
全国抽出5市平均	129	11	8	0	6	0	5	2	13	163	461
比較	192	3	1	0	1	0	29	▲ 1	29	223	366

# 職員数に係る類似団体比較資料

H24.6.2 第4回政策検証市民委員会 資料

	議会	総務企画														その他	総務部門計
		総務一般						企画開発	住民関連								
		総務一般	会計出納	管財	職員研修所	行政委員会	小計		住民関連一般	防災	広報広聴	戸籍等窓口	市民センター等施設	小計			
仙北市	5	65	5	10	0	7	87	10	10	0	3	9	0	22	0	119	
鹿角市	5	32	4	6	0	4	46	8	8	0	2	14	1	25	0	79	
潟上市	6	27	4	3	0	3	37	5	6	0	3	16	0	25	0	67	
男鹿市	5	29	6	5	0	2	42	9	1	5	2	11	0	19	0	70	
北秋田市	5	43	6	4	0	3	56	10	3	2	3	14	0	22	0	88	
全国抽出4市平均	5	32	5	4	0	3	45	8	4	1	2	13	0	22	0	76	
比較	0	33	0	6	0	4	42	2	6	▲ 1	1	▲ 4	0	0	0	43	

	税務	民生									民生部門計
		民生									
		民生一般	福祉事務所	児童相談所等	保育所	老人福祉施設	その他社会福祉施設	各種年金保険関係	旧地域改善対策		
仙北市	19	17	30	0	52	0	0	2	0	101	
鹿角市	15	2	18	0	14	0	1	1	0	36	
潟上市	13	0	18	0	48	0	1	3	0	70	
男鹿市	16	11	14	0	53	0	0	1	0	79	
北秋田市	27	10	25	0	46	0	2	1	0	84	
全国抽出4市平均	17	5	18	0	40	0	1	1	0	67	
比較	2	12	12	0	12	0	▲ 1	1	0	34	

	衛生																環境保全	衛生部門計
	衛生								公害	清掃								
	衛生一般	市町村保健センター	保健所	と畜検査	試験研究養成機関	医療施設	火葬場墓地	小計		清掃一般	ごみ収集	ごみ処理	し尿収集	し尿処理	小計			
仙北市	16	4	0	0	0	7	0	27	0	4	0	3	0	1	8	0	35	
鹿角市	0	10	0	0	0	0	0	10	1	1	0	0	0	0	1	0	12	
潟上市	7	6	0	0	0	0	0	13	0	0	0	10	0	0	10	3	26	
男鹿市	1	13	0	0	0	0	0	14	0	5	0	0	0	0	5	0	19	
北秋田市	15	19	0	0	0	0	0	34	0	6	0	0	0	0	6	0	40	
全国抽出4市平均	5	12	0	0	0	0	0	17	0	3	0	2	0	0	5	0	24	
比較	11	▲ 8	0	0	0	7	0	10	0	1	0	1	0	1	3	0	11	

# 職員数に係る類似団体比較資料

H24.6.2 第4回政策検証市民委員会 資料

	労働				農林水産										
	労働			労働部門計	農業			林業			水産業				農林水産部門計
	労働一般	職業能力開発校	就労センター等施設		農業一般	試験研究養成機関	小計	林業一般	試験研究養成機関	小計	水産一般	漁港	試験研究養成機関	小計	
仙北市	2	0	0	2	29	0	29	5	0	5	0	0	0	0	34
鹿角市	2	0	0	2	25	0	25	2	0	2	0	0	0	0	27
潟上市	0	0	0	0	14	0	14	0	0	0	0	0	0	0	14
男鹿市	1	0	0	1	19	0	19	1	0	1	3	3	0	6	26
北秋田市	0	0	0	0	16	0	16	7	0	7	0	0	0	0	23
全国抽出4市平均	0	0	0	0	18	0	18	2	0	2	0	0	0	1	22
比較	2	0	0	2	11	0	11	3	0	3	0	0	0	▲ 1	12

	商工						土木										一般行政計	
	商工				観光	商工部門計	土木				建築	都市計画			ダム	下水		土木部門計
	商工一般	中小企業指導	試験研究養成機関	小計			土木一般	用地買収	港湾空港海岸	小計		都市計画一般	都市公園	小計				
仙北市	5	0	0	5	19	24	18	0	0	18	3	4	1	5	0	0	26	365
鹿角市	8	0	0	8	8	16	13	0	0	13	5	1	1	2	0	0	20	212
潟上市	0	0	0	0	3	3	7	0	0	7	1	3	2	5	0	0	13	212
男鹿市	6	0	0	6	8	14	15	0	0	15	4	1	1	2	0	0	21	251
北秋田市	5	0	0	5	6	11	14	0	0	14	4	4	0	4	0	0	22	300
全国抽出4市平均	4	0	0	4	6	11	12	0	0	12	3	2	1	3	0	0	19	243
比較	1	0	0	1	13	13	6	0	0	6	0	2	0	2	0	0	7	122

	教育																
	教育一般			社会教育					保健体育				学校教育以外の	義務教育			
	教育一般	教育研究所等	小計	社会教育一般	文化財保護	公民館	その他社会教育施設	小計	保健体育一般	給食センター	保健体育施設	小計		小学校	中学校	特別支援学級小・中学校	小計
仙北市	14	2	16	4	6	8	13	31	5	6	0	11	58	6	4	0	10
鹿角市	11	0	11	4	2	0	4	10	7	0	0	7	28	0	0	0	0
潟上市	18	0	18	4	0	6	3	13	5	0	1	6	37	5	5	0	10
男鹿市	12	0	12	5	4	0	4	13	4	0	0	4	29	16	13	0	29
北秋田市	17	0	17	9	1	6	4	20	5	4	0	9	46	15	7	0	22
全国抽出4市平均	14	0	14	5	1	3	3	14	5	1	0	6	35	9	6	0	15
比較	0	2	2	▲ 1	5	5	10	17	0	5	0	5	23	▲ 3	▲ 2	0	▲ 5

## 職員数に係る類似団体比較資料

H24.6.2 第4回政策検証市民委員会 資料

	教育								警察	消防	普通会計計
	その他の学校教育						学校教育計	教育部門計			
	高等学校	大学短期大学	特別支援学級高等部	幼稚園	その他	小計					
仙北市	0	0	0	8	0	8	18	76	0	0	441
鹿角市	0	0	0	3	0	3	3	31	0	0	243
潟上市	0	0	0	16	0	16	26	63	0	0	275
男鹿市	0	0	0	3	0	3	32	61	0	0	312
北秋田市	0	0	0	2	0	2	24	70	0	96	466
全国抽出4市平均	0	0	0	6	0	6	21	56	0	24	324
比較	0	0	0	2	0	2	▲ 3	20	0	▲ 24	117

	病院	水道	下水道事業	交通	その他					公営企業等会計計	総合計
					国保事業	収益事業	介護保険事業	その他	小計		
仙北市	321	14	9	0	7	0	34	1	42	386	827
鹿角市	0	9	4	0	8	0	6	1	15	28	271
潟上市	0	6	6	0	5	0	9	2	16	28	303
男鹿市	126	30	11	0	11	0	15	5	31	198	510
北秋田市	31	14	7	0	6	0	12	1	19	71	537
全国抽出4市平均	39	14	7	0	7	0	10	2	20	81	405
比較	282	0	2	0	0	0	24	▲ 1	22	305	422

# 職員の平均給与月額等及び職員数の状況

H24. 6. 21 第4回政策検証市民委員会 資料

## 3 職員の平均給与月額

(1) 職員の平均年齢、平均給料月額及び平均給与月額の状況

区分	平均年齢	平均給料月額	平均給与月額	平均給与月額 (国ベース)
仙北市	46.8歳	3,243 百円	3,704 百円	—

※平成24年4月1日を基準とした、平成24年地方公務員給与実態調査で報告した数値を掲載しております。

## 7 職員数の状況

区 分		平成23年	平成24年	対前年増減数	主な増減理由
部 門					
普通会計部門	議 会	5	5	0	
	総 務	119	111	△ 8	所得税還付等調査局閉室 企画振興・政策推進課の統合
	税 務	19	18	△ 1	
	労 働	2	2	0	
	農林水産	34	32	△ 2	
	商 工	24	22	△ 2	
	土 木	26	25	△ 1	
	民 生	101	99	△ 2	
	衛 生	35	34	△ 1	
	計	365	348	△ 17	
	教育部門	76	72	△ 4	給食調理業務民間委託
	消防部門			0	
	小 計	441	420	△ 21	
公営企業等会計部門	病 院	321	312	△ 9	医師・看護師等の退職による欠員
	水 道	14	12	△ 2	
	下 水	9	9	0	
	その他	42	42	0	
	小 計	386	375	△ 11	
合 計	827	795	△ 32		

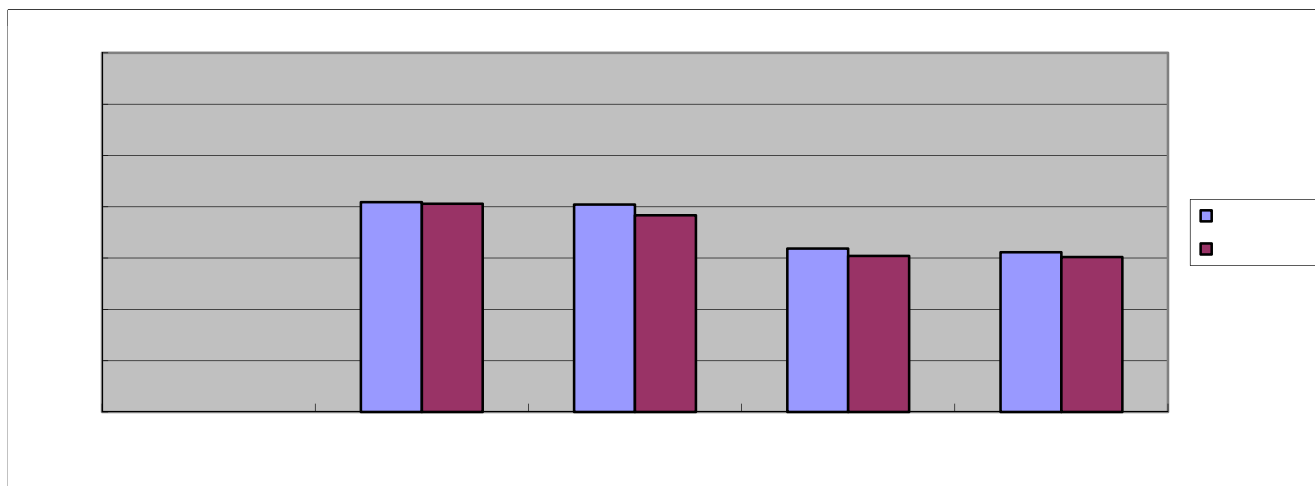
※平成24年4月1日を基準とした、平成24年地方公共団体定員管理調査で報告した数値を掲載しております。

## 人口1万人当たり職員数

人口1万人当たりの一般行政部門の職員数(教育部門は含まれていません)。

「〇〇市職員の給与・定員管理等について」の「職員数の状況」から抜粋。変化率は算出したもの。

	H20年度	H22年度	変化率	備 考
仙北市	125.0	120.8	96.7	
北秋田市	81.8	81.2	99.2	
男鹿市	80.9	76.7	94.8	※男鹿市のH22年度データはH21年度のデータを使用。
潟上市	63.7	60.9	95.6	
鹿角市	62.3	60.4	96.9	
類似団体	73.3	72.4	98.8	
大仙市	89.4	89.2	99.7	

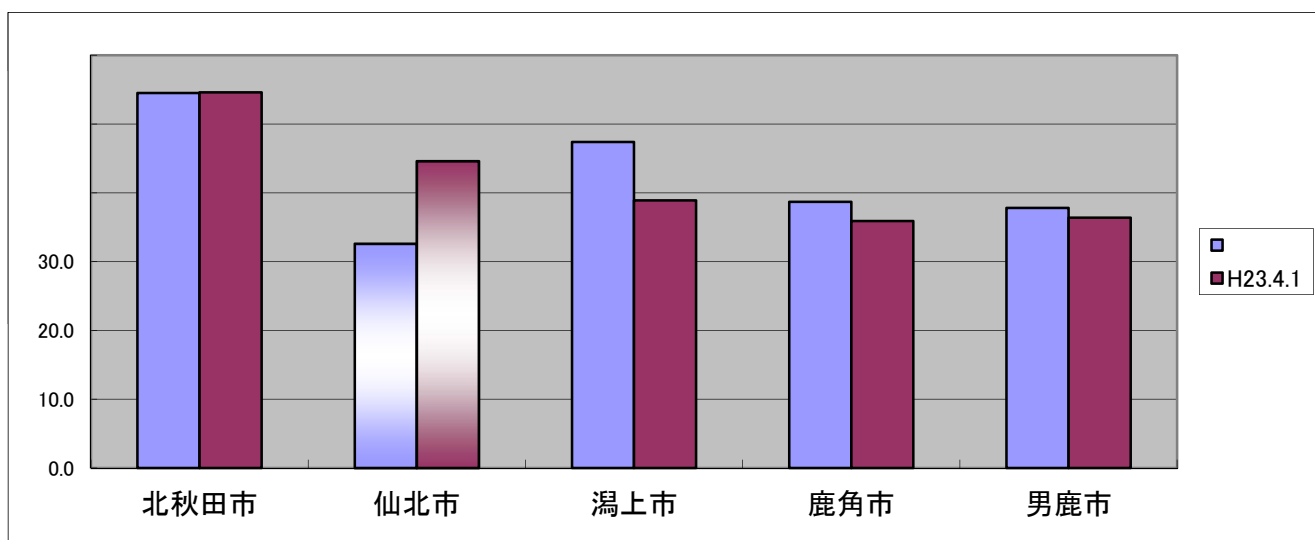


## 職員に占める7級(部長)から4級(課長補佐)までの割合(%)

「〇〇市職員の給与・定員管理等について」の「一般行政職の級別職員数等の状況」の値を集計。

提供してもらったH24.4.1のデータでは46.0%。ちなみに部長から5級(課長)までは25.4%、3級(係長・主査)までは72.7%。

	H21.4.1	H23.4.1	変化率	備 考
北秋田市	54.5	54.6	100.2	
仙北市	32.6	44.6	136.8	
潟上市	47.4	38.9	82.1	
鹿角市	38.7	35.9	92.8	
男鹿市	37.8	36.4	96.3	※男鹿市のH22年度データはH21年度のデータを使用。



## 平成23年度観光関係補助金一覧

所管課	事業名	補助金名	支出額	備考	
観光課	1	上桧木内の紙風船上げ事業費	上桧木内の紙風船上げ保存委員会事業補助金	¥900,000	
	2	がんばれ合宿応援事業費	仙北市合宿等誘致補助金	¥520,000	
	3	がんばろう東北仙北市民元気創出事業費	宿泊クーポン券、無料温泉入浴券等	¥6,188,500	震災関連
	4	観光協会補助金	角館町観光協会運営費補助金	¥8,000,000	
			西木観光協会補助金	¥500,000	
			田沢湖観光協会補助金	¥7,600,000	
	5	角館の桜まつり事業費補助金	角館の桜まつり事業費補助金	¥11,200,000	
	6	八幡平を美しくする会清掃活動費補助金	八幡平を美しくする会南八幡平支部清掃活動費補助金	¥892,000	
	7	生保内公園つつじ祭り開催費補助金	生保内公園つつじを観る会開催費補助金	¥100,000	
	8	田沢湖まつり開催費補助金	田沢湖・龍神まつり開催費補助金	¥1,500,000	
	9	田沢湖ツーデーマーチ開催費補助金	田沢湖ツーデーマーチ開催費補助金	¥1,200,000	
	10	田沢湖高原雪まつり開催費補助金	田沢湖高原雪まつり開催費補助金	¥1,500,000	
	11	かくのだてフィルムコミッション補助金	かくのだてフィルムコミッション補助金	¥400,000	
	12	田沢湖を美しくする会補助金	田沢湖を美しくする会補助金	¥2,861,000	
	13	戸沢氏祭実行委員会補助金	戸沢氏祭実行委員会補助金	¥1,900,000	
	14	抱返り紅葉祭開催費補助金	抱返り紅葉祭開催費補助金	¥100,000	
	15	角館のお祭り実行委員会補助金	角館のお祭り実行委員会事業費補助金	¥9,000,000	
	16	角館の送り盆行事事業費補助金	角館の送り盆行事事業費補助金	¥270,000	
17	角館の火振りかまくら事業費補助金	角館の火振りかまくら事業費補助金	¥1,400,000		
18	観光協会連携事業費補助金	平成23年度観光協会連携事業費補助金	¥15,223,768		
合 計			¥71,255,268		